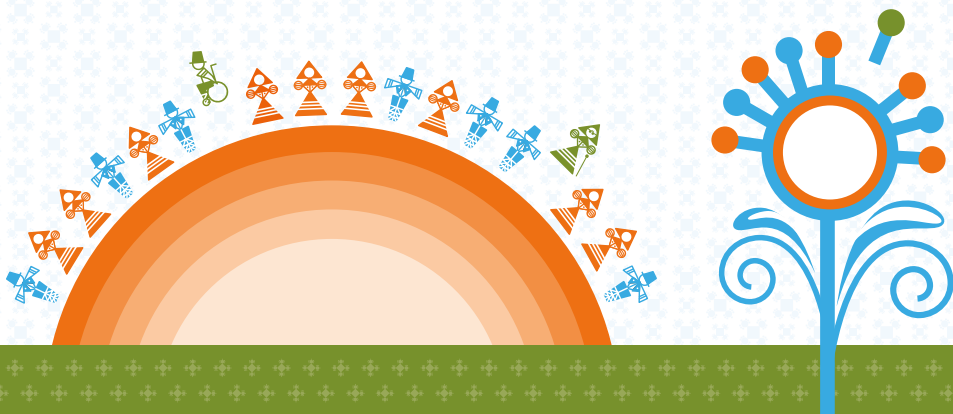


Adresář organizací pomáhajících občanům Kyjovska od r. 2022



Evropská unie
Evropský sociální fond
Operační program Zaměstnanost


Komunitní plánování
Sociálních služeb
Kyjovska

Adresář organizací pomáhajících občanům Kyjovska od r. 2022



Evropská unie
Evropský sociální fond
Operační program Zaměstnanost

Adresář vznikl v rámci projektu
„Plánování sociálních služeb na Kyjovsku“,
který je spolufinancován z Evropského sociálního fondu
prostřednictvím Operačního programu Zaměstnanost
a státního rozpočtu České republiky.



„Vše, co musíme udělat, aby se nám dostalo pomoci, je o ni požádat.“ Sogjal Rinpoče (buddhistický duchovní učitel)

Adresář organizací pomáhajících občanům Kyjovska platný od roku 2022 nabízí přehled poskytovatelů sociálních, zdravotnických, pedagogických a dalších souvisejících služeb v regionu Kyjovska.

Adresář vznikl na základě spolupráce všech zainteresovaných osob v rámci procesu **komunitního plánování sociálních služeb** (KPSS) na Kyjovsku. „**Komunitní**“ znamená, že na rozvoji sociálních a navazujících služeb v dané lokalitě (v našem případě Kyjovsko) se podílejí zástupci všech stran, kterých se tyto služby dotýkají, a kteří chtějí přispět k jejich zlepšení. Jsou jimi **poskytovatelé** (sociální služby provozují), **zadavatelé** (sociální služby zadávají, zřizují či platí, tzn. zástupci měst a obcí Kyjovska), **uživatelé** (sociální službu využívají) a také **veřejnost**, jíž není téma sociálních služeb lhostejné.

Adresář je rozdělen do kapitol na sociální, návazné, zdravotnické služby, vzdělávání a úřady. V oblasti sociálních služeb jsou uvedeny ty, které jsou zařazeny do Minimální sítě sociálních služeb na Kyjovsku – to znamená, že jsou finančně podporovány ze strany města Kyjova, Jihomoravského kraje a Ministerstva práce a sociálních věcí. Tyto služby jsou k dispozici všem občanům Kyjovska – mají-li volnou kapacitu. Služby návazné jsou pomyslnou nadstavbou – jde o služby, které jsou svým zaměřením specifické, ale jsou potřebné a žádané. Dále jsou zde uvedeny kontakty na vybrané lékaře a zdravotnické služby v regionu, související vzdělávání a návazné úřady.

Tento Adresář je zdarma k dostání na Městském úřadě Kyjov a ke stažení na internetových stránkách www.mestokyjov.cz a www.pomocobcanum.kyjovsko.cz. Na těchto stránkách naleznete také interaktivní webovou databázi sociálních služeb a navazujících organizací na Kyjovsku, která Vám usnadní vyhledání konkrétní služby.

Odbor sociálních věcí
Městský úřad Kyjov, Masarykovo nám. 30/1, 697 01 Kyjov
Tel.: 518 697 571, Mobil: 602 515 693
E-mail: kpss@mukyjov.cz



Obsah

Úvodní informace o sociálních službách	5
I. Sociální služby	11
II. Návazné služby	45
III. Zdravotnické služby	52
IV. Vzdělávání	69
V. Úřady	74
VI. Rejstřík	80

Úvodní informace o sociálních službách

(dle zákona č. 108/2006 Sb., o sociálních službách)

Posláním sociálních služeb je poskytovat pomoc a podporu lidem, kteří se ocitli v nepříznivé sociální situaci (např. z důvodu věku, zdravotního postižení, pro krizovou životní situaci), zlepšovat kvalitu jejich života a zabraňovat sociální izolaci. Sociální služby pomáhají těmto lidem žít běžným životem - navštěvovat školy, pracovat, účastnit se kulturního života, starat se sám o sebe a o domácnost.

V zákoně o sociálních službách je uvedeno celkem 33 sociálních služeb, z toho na Kyjovsku je zastoupeno 21 z nich.

Základní druhy sociálních služeb

- sociální poradenství
- služby sociální péče – napomáhají k fyzické a psychické soběstačnosti, cílem je umožnit potřebným lidem v nejvyšší možné míře zapojení do běžného života společnosti
- služby sociální prevence – cílem je napomáhat osobám k překonání jejich nepříznivé sociální situace a chránit společnost před vznikem nežádoucích společenských jevů

Formy poskytování sociálních služeb

- ambulantní – jsou služby, za kterými osoba dochází nebo je doprovázena do zařízení sociálních služeb a součástí této služby není ubytování
- pobytové – služby spojené s ubytováním v zařízeních sociálních služeb
- terénní – služby, které jsou osobě poskytovány v jejím přirozeném sociálním prostředí

1. SOCIÁLNÍ PORADENSTVÍ

Prostřednictvím základního sociálního poradenství lze získat potřebné informace přispívající k řešení nepříznivé sociální situace, je součástí všech sociálních služeb. **Každá osoba má nárok na bezplatné poskytnutí základního sociálního poradenství.**

Odborné sociální poradenství je zaměřeno na specifické potřeby jednotlivých skupin osob, je poskytováno v občanských poradnách, manželských a rodinných poradnách, poradnách pro seniory, poradnách pro osoby se zdravotním postižením,



apod. Součástí odborného poradenství je i půjčování kompenzačních pomůcek.

2. SLUŽBY SOCIÁLNÍ PÉČE

• **Osobní asistence**

je terénní služba, která se poskytuje v přirozeném prostředí osobám se zdravotním postižením a seniorům, jejichž situace vyžaduje pomoc jiné osoby (např. pomoc při osobní hygieně, pomoc při zajištění chodu domácnosti). Služba se poskytuje za úplatu.

• **Pečovatelská služba**

se poskytuje dětem, osobám se zdravotním postižením a seniorům, jejichž situace vyžaduje pomoc jiné osoby, a to v přirozeném prostředí i ve specializovaných zařízeních (např. pomoc při osobní hygieně nebo poskytnutí podmínek pro osobní hygienu, poskytnutí stravy nebo pomoc při zajištění stravy, pomoc při zajištění chodu domácnosti). Služba se poskytuje za úplatu. Bezúplatně se poskytuje rodinám, ve kterých se narodily současně tři nebo více dětí, účastníkům odboje a pozůstalým manželům (manželkám) po účastnících odboje starším 70 let.

• **Tísňová péče**

je terénní služba určena osobám vystaveným stálému vysokému riziku ohrožení zdraví nebo života v případě náhlého zhoršení jejich zdravotního stavu nebo schopností. Jde o poskytnutí nebo zprostředkování neodkladné pomoci při krizové situaci prostřednictvím nepřetržité distanční hlasové a elektronické komunikace.

• **Průvodcovské**

a předčitatelské služby

jsou terénní nebo ambulantní služby poskytované osobám, jejichž schopnosti jsou sníženy z důvodu věku nebo zdravotního postižení v oblasti orientace nebo komunikace, a napomáhá jim osobně si vyřídit vlastní záležitosti.

• **Podpora samostatného bydlení**

je terénní služba poskytovaná osobám, které mají sníženou soběstačnost z důvodu zdravotního postižení nebo chronického onemocnění, včetně duševního onemocnění, jejichž situace vyžaduje pomoc jiné fyzické osoby (např. pomoc při chodu domácnosti).

• **Odlehčovací služby**

jsou terénní, ambulantní nebo pobytové služby poskytované osobám, které mají sníženou soběstačnost z důvodu věku, chronického onemocnění nebo zdravotního postiže-

ní, o které je jinak pečováno v jejich přirozeném sociálním prostředí. Cílem služby je umožnit pečujícímu nezbytný odpočinek.

- **Centra denních služeb**

poskytují se zde ambulantní služby osobám, které mají sníženou soběstačnost z důvodu věku, chronického onemocnění nebo zdravotního postižení, jejichž situace vyžaduje pomoc jiné fyzické osoby (např. pomoc při osobní hygieně nebo poskytnutí podmínek pro osobní hygienu, poskytnutí stravy nebo pomoc při zajištění stravy, zprostředkování kontaktu se společenským prostředím).

- **Denní stacionáře**

poskytují se zde ambulantní služby osobám, které mají sníženou soběstačnost z důvodu věku nebo zdravotního postižení, a osobám s chronickým duševním onemocněním, jejichž situace vyžaduje pravidelnou pomoc jiné fyzické osoby.

- **Týdenní stacionáře**

poskytují se v nich pobytové služby osobám, které mají sníženou soběstačnost z důvodu věku nebo zdravotního postižení, a osobám s chronickým duševním onemocněním, jejichž situace vyžaduje pravidelnou pomoc jiné fyzické osoby.

- **Domovy pro osoby**

- **se zdravotním postižením**

poskytují se v nich pobytové služby osobám, které mají sníženou soběstačnost z důvodu zdravotního postižení, jejichž situace vyžaduje pravidelnou pomoc jiné fyzické osoby.

- **Domovy pro seniory**

poskytují se v nich pobytové služby osobám, které mají sníženou soběstačnost zejména z důvodu věku, jejichž situace vyžaduje pravidelnou pomoc jiné fyzické osoby.

- **Domovy se zvláštním režimem**

poskytují se v nich pobytové služby osobám, které mají sníženou soběstačnost z důvodu chronického duševního onemocnění nebo závislosti na návykových látkách, a osobám se stařeckou, Alzheimerovou demencí a ostatními typy demencí (mají specifické potřeby).

- **Chráněné bydlení**

je pobytová služba poskytovaná osobám, které mají sníženou soběstačnost z důvodu zdravotního postižení nebo chronického onemocnění, včetně duševního onemocnění, jejichž situace vyžaduje pomoc jiné fyzické osoby. Chráněné bydlení má formu skupinového, popřípadě individuálního bydlení.



- **Sociální služby poskytované ve zdravotnických zařízeních ústavní péče**

Ve zdravotnických zařízeních lůžkové péče se poskytují pobytové sociální služby osobám, které již nevyžadují lůžkovou péči, ale vzhledem ke svému zdravotnímu stavu nejsou schopny se obejít bez pomoci jiné fyzické osoby a nemohou být proto propuštěny ze zdravotnického zařízení lůžkové péče do doby, než jim je zabezpečena pomoc osobou blízkou nebo jinou fyzickou osobou nebo zajištěno poskytování terénních nebo ambulantních sociálních služeb anebo pobytových sociálních služeb v zařízeních sociálních služeb.

3. SLUŽBY SOCIÁLNÍ PREVENCE

- **Raná péče**

je terénní služba, popřípadě doplněná ambulantní formou služby, služba poskytovaná dítěti a rodičům dítěte ve věku do 7 let, které je zdravotně postižené nebo jehož vývoj je ohrožen v důsledku nepříznivého zdravotního stavu. Služba je zaměřena na podporu rodiny a podporu vývoje dítěte s ohledem na jeho specifické potřeby (výchovné, vzdělávací a aktivizační činnosti, zprostředkování kontaktu se společenským prostředím).

- **Telefonická krizová pomoc**

je terénní služba poskytovaná na přechodnou dobu osobám, které se nacházejí v situaci ohrožení zdraví nebo života nebo v jiné obtížné životní situaci, kterou přechodně nemohou řešit vlastními silami.

- **Tlumočnické služby**

jsou terénní, popřípadě ambulantní služby poskytované osobám s poruchami komunikace způsobenými především smyslovým postižením, které zamezuje běžné komunikaci s okolím bez pomoci jiné fyzické osoby (zprostředkování kontaktu se společenským prostředím, pomoc při uplatňování práv, oprávněných zájmů a při obstarávání osobních záležitostí).

- **Azylové domy**

poskytují pobytové služby na přechodnou dobu osobám v nepříznivé sociální situaci spojené se ztrátou bydlení (poskytnutí stravy nebo pomoc při zajištění stravy, poskytnutí ubytování, pomoc při uplatňování práv, oprávněných zájmů a při obstarávání osobních záležitostí).

- **Domy na půl cesty**

poskytují pobytové služby zpravidla pro osoby do 26 let věku, které po dosažení zletilosti opouštějí školská zařízení pro výkon ústavní nebo ochranné výchovy, popřípadě pro

osoby z jiných zařízení pro péči o děti a mládež, a pro osoby, které jsou propuštěny z výkonu trestu odnětí svobody nebo ochranné léčby.

- **Kontaktní centra**

jsou nízkoprahová zařízení poskytující ambulantní, popřípadě terénní služby osobám ohroženým závislostí na návykových látkách. Cílem služby je snižování sociálních a zdravotních rizik spojených se zneužíváním návykových látek.

- **Krizová pomoc**

je terénní, ambulantní nebo pobytová služba na přechodnou dobu poskytovaná osobám, které se nacházejí v situaci ohrožení zdraví nebo života, kdy přechodně nemožnou řešit svoji nepříznivou sociální situaci vlastními silami (např. poskytnutí ubytování, poskytnutí stravy nebo pomoc při zajištění stravy, sociálně terapeutické činnosti).

- **Intervenční centra**

poskytují bezprostřední i následnou psychologickou, zdravotní, sociální a právní pomoc osobám ohroženým násilným chováním ze strany osob blízkých nebo osob obývajících společně obydlí.

- **Nízkoprahová denní centra**

poskytují ambulantní, popřípadě terénní služby osobám bez přístřeší.

- **Nízkoprahová zařízení pro děti a mládež**

poskytují ambulantní, popřípadě terénní služby dětem ve věku od 6 do 26 let ohroženým společensky nežádoucími jevy. Cílem služby je zlepšit kvalitu jejich života předcházením nebo snížením sociálních a zdravotních rizik souvisejících se způsobem jejich života, umožnit jim lépe se orientovat v jejich sociálním prostředí a vytvářet podmínky k řešení jejich nepříznivé sociální situace.

- **Noclehárny**

poskytují ambulantní služby osobám bez přístřeší, které mají zájem o využití hygienického zařízení a přenocování.

- **Služby následné péče**

jsou ambulantní nebo pobytové služby poskytované osobám s chronickým duševním onemocněním a osobám závislým na návykových látkách, které absolvovaly lůžkovou péči ve zdravotnickém zařízení, absolvovaly ambulantní léčbu nebo se jí podrobují, nebo osobám, které abstinují.

- **Sociálně aktivizační služby pro rodiny s dětmi**

jsou terénní, popřípadě ambulantní služby poskytované rodině s dítětem, u kterého je jeho vývoj ohrožen v důsledku dopadů dlouhodobě



krizové sociální situace, kterou rodiče nedokáží sami bez pomoci překonat a u kterého existují další rizika ohrožení jeho vývoje (např. výchovné, vzdělávací a aktivizační činnosti, zprostředkování kontaktu se společenským prostředím).

- **Sociálně aktivizační služby pro seniory a osoby se zdravotním postižením**

jsou ambulantní, popřípadě terénní služby poskytované osobám v důchodovém věku nebo osobám se zdravotním postižením ohroženým sociálním vyloučením.

- **Sociálně terapeutické dílny**

jsou ambulantní služby poskytované osobám se sníženou soběstačností z důvodu zdravotního postižení, které nejsou z tohoto důvodu umístitelné na otevřeném ani chráněném trhu práce. Jejich účelem je dlouhodobá a pravidelná podpora zdokonalování pracovních návyků a dovedností prostřednictvím sociálně pracovní terapie.

- **Terapeutické komunity**

poskytují pobytové služby i na přechodnou dobu pro osoby závislé na návykových látkách nebo osoby s chronickým duševním onemocněním, které mají zájem o začlenění do běžného života.

- **Terénní programy**

jsou terénní služby poskytované osobám, které vedou rizikový způsob života nebo jsou tímto způsobem života ohroženy. Služba je určena pro problémové skupiny osob, uživatele návykových látek nebo omamných psychotropních látek, osoby bez přístřeší, osoby žijící v sociálně vyloučených komunitách a jiné sociálně ohrožené skupiny. Cílem služby je tyto osoby vyhledávat a minimalizovat rizika jejich způsobu života.

- **Sociální rehabilitace**

je soubor specifických činností směřujících k dosažení samostatnosti, nezávislosti a soběstačnosti osob, a to rozvojem jejich specifických schopností a dovedností, posilováním návyků a nácvikem výkonu běžných, pro samostatný život nezbytných činností alternativním způsobem využívajícím zachovaných schopností, potenciálů a kompetencí. Sociální rehabilitace se poskytuje formou terénních a ambulantních služeb nebo formou pobytových služeb poskytovaných v centrech sociálně rehabilitačních služeb.



I. SOCIÁLNÍ SLUŽBY

Odborné sociální poradenství

Charita Kyjov

Občanská poradna

Adresa:

Třída Palackého 195, 697 01 Kyjov

Kontakty:

Tel.: 724 353 902

E-mail: poradna@kyjov.charita.cz

www.kyjov.charita.cz

Provozní doba:

Po 8.00 - 12.00 13.00 - 17.00

Út-ST-Čt 8.00 - 12.00 13.00 - 15.00

Pá 8.00 - 13.00

Pro koho jsou služby určeny:

Občanská poradna je otevřena všem lidem, kteří hledají pomoc - jednotlivcům, párům, manželům a rodinám s věkovým vymezením od 18 let, bez rozdílu pohlaví, národnosti, náboženského vyznání.

Zaměření:

Nabízíme radu a pomoc těm, kteří se dostali do nepříznivé životní situace a nedokáží ji řešit vlastními silami. Řeší bydlení, zaměstnání, zdraví a bezpečí, majetkové či vztahové a rodičovské problémy, finanční potíže, neorientují

se v právním systému nebo v systému sociálních dávek a pomoci. Pomáháme lidem se v jejich problému lépe orientovat, poskytujeme odkazy na potřebné organizace nebo problém společnou cestou zcela vyřešíme.

Krok Kyjov, z.ú.

Občanská a rodinná poradna

Adresa:

Agentura pro občany
Sídliště Za Stadionem 1358/25
697 01 Kyjov

Kontakty:

Tel.: 518 324 557, 739 084 422

E-mail: agentura@krokkyjov.cz

www.krokkyjov.cz

Provozní doba:

Služba je poskytována ambulantně na adrese v: ÚT a ČT 8.00 – 11.30, 12.00 – 15.30, ST 12.00 - 17.00

V ostatních dnech a pozdějších odpoledních časech je možno službu využívat po předchozí domluvě na objednání.

Pro koho jsou služby určeny:

Občanská poradna je otevřena



všem lidem, kteří hledají pomoc - jednotlivcům, párům, manželům a rodinám s věkovým vymezením od 19 let, bez rozdílu pohlaví, národnosti, náboženského vyznání.

Zaměření:

- Poradna poskytuje klientům v nepříznivé sociální situaci bezplatně informace, rady, aktivní pomoc, podporu a kontakty v níže uvedených oblastech.
- rodina a mezilidské vztahy (partnerství, výchova a péče, rozvod, SJM, edukace-cochemský model),
- dluhy, exekuce, insolvence (vzory podání, práva a povinnosti, komunikace s věřiteli),
- pracovně právní vztahy a zaměstnanost (zákonné informace, práva a povinnosti stran,..),
- bydlení (zákonné informace, práva a povinnosti stran, nájemní vztahy),
- majetkoprávní vztahy (smlouvy, dědictví, darování,..),
- ochrana spotřebitele (zákonné info, vymáhání práv,..),
- systém sociálního zabezpečení (dávky, nároky, ...),
- a v dalších oblastech jako je např. alkohol a drogy v rodině, zdraví a péče o sebe.

Global Partner Péče, z.ú.

Odborné sociální poradenství

Adresa:

Jungmannova 1337/28
697 01 Kyjov

Kontakty:

Tel.: 603 594 492
E-mail: Info@gp.cz,
zuzana.srahulkova@gp.cz
www.gp.cz

Provozní doba:

PO – PÁ 8.00 – 16.00

Pro koho jsou služby určeny:

- Senioři
 - Osoby se zdravotním postižením
Dospělí se zdravotním, mentálním, či kombinovaným postižením
-

Zaměření:

Náš case manažer vás provede celým průběhem spolupráce. Je to specialista v oblasti sociální a zdravotní péče a ví, jak vám či vašim blízkým pomoci. Nemusíte tak složitě sami zjišťovat, které služby jsou dostupné či vhodné. Oporu v podobě zkušeného case manažera nabízíme v Česku jako jedni z mála.

Zaměřujeme se na specifické potřeby osob, kterým poskytujeme naši

pečovatelskou a odlehčovací službu, ale také domácích pečujících.

**Sjednocená organizace
nevidomých a slabozrakých
České republiky, zapsaný
spolek (SONS ČR, z. s.)
oblastní odbočka Kyjov**

Odborné sociální poradenství

Adresa:

Třída Komenského 617
697 01 Kyjov

Kontakty:

Tel.: 737 721 504
E-mail: kyjov-odbocka@sons.cz
www.sons.cz/kyjov

Provozní doba:

PO – PÁ 10.00 -14.00

Pro koho jsou služby určeny:

osoby se zrakovým postižením starší 15 let regionu bývalého okresu Hodonín

Zaměření:

Poskytujeme poradenství, pomoc a podporu těm, kteří se ocitají v důsledku svého zrakového postižení v tíživé sociální situaci nebo jsou takovou situací ohroženi.

Usilujeme o to, aby lidé se zrakovým postižením netrpěli neznalostí svých práv a povinností, aby měli dostatek informací o dostupných službách a byli schopni vyjádřit své potřeby a efektivně hájit svá práva a oprávněné zájmy.

Osobní asistence

**Centrum sociálních
služeb Kyjov, příspěvková
organizace města Kyjova**

Osobní asistence

Adresa:

Třída Palackého 67/7
697 01 Kyjov

Kontakty:

Tel.: 518 389 483, 778 456 595
E-mail: socialni2@css-kyjov.cz,

info@css-kyjov.cz
www.css-kyjov.cz

Provozní doba:

Nepřetržitě 7 dní v týdnu

v dohodnutých intervalech 24 hodin denně.

Vedoucí služby a soc. pracovnice:
PO – PÁ 7.00 – 15.30

Pro koho jsou služby určeny:

senioři nad 65 let a osoby se zdravotním postižením z ORP Kyjov, kteří z důvodu snížené soběstačnosti



potřebují pomoc jiné fyzické osoby a chtějí žít ve své domácnosti, dokud je to možné a tuto pomoc jim nemůže v dostatečné míře zajistit nikdo z rodinných příslušníků, osob blízkých a ani jiná veřejně dostupná služba.

Zaměření:

Osobní asistence poskytuje seniorům a osobám se zdravotním postižením v aktuální nepříznivé sociální situaci takovou míru podpory a pomoci, která jim umožní uchovat si v maximální míře dosavadní způsob života, žít důstojně a co nejdéle ve své domácnosti, a zároveň

nebyli omezeni ani v kontaktu se společenským prostředím.

Nepříznivou sociální situací se rozumí:

- osoba není schopna si své potřeby uspokojovat sama a nemá zdroje k jejich uspokojování,
- oslabení nebo ztráta schopností z důvodu věku nebo zdravotního stavu,
- osamělost či sociální izolace jedince způsobená nedostatkem kontaktu se společností (např. v době, kdy primární pečující nemohou péči zajistit).

Pečovateľské služby

Centrum sociálních služeb Kyjov, příspěvková organizace města Kyjova

Pečovateľská služba

Adresa:

Třída Palackého 67/7
697 01 Kyjov

Kontakty:

Tel.: 518 389 401, +420 603 471 557
E-mail: vedouci@css-kyjov.cz,
nfo@css-kyjov.cz
www.css-kyjov.cz

Provozní doba:

Terénní forma:

PO – NE 7.00 – 22.00, po dohodě lze dohodnout i jiný rozsah péče

Ambulantní forma:

Středisko osobní hygieny: ÚT – PÁ
7.00 – 15.00

Vedoucí služby a soc. pracovnice:

PO-PÁ 7.00 – 15.30

Pro koho jsou služby určeny:

- senioři nad 65 let a osoby se zdravotním postižením z ORP Kyjov, kteří z důvodu snížené soběstačnosti potřebují pomoc

jiné fyzické osoby, jsou v aktuální nepříznivé sociální situaci a chtějí žít ve své domácnosti, dokud je to možné a tuto pomoc jim nemůže zajistit nikdo z rodinných příslušníků, osob blízkých a ani jiná veřejně dostupná služba.

- rodiny s dětmi z ORP Kyjov, rodič/e nebo dítě/děti se zdravotním postižením, jejichž situace vyžaduje pomoc jiné fyzické osoby a tuto pomoc jim nemohou zajistit rodinní příslušníci, ani jiné osoby či veřejné služby. Dále jde o rodinu, která se nachází v aktuální nepříznivé sociální situaci a ve které se narodilo 3 a více dětí najednou, nebo kde se narodila dvojčata a další sourozenci jsou ve věku do 4 let

Zaměření:

Snahou pečovatelské služby je poskytnout lidem, kteří potřebují z důvodu zdravotního stavu nebo věku pro svou sebeobsluhu a samostatnost pomoc jiné osoby, takovou míru podpory, která jim umožní uchovat si co nejvíce svou soběstačnost, dosavadní způsob života a žít co nejdéle důstojně ve své domácnosti a zároveň být v kontaktu se společenským prostředím. Pomoc a podporu služba poskytuje uživateli ve spolupráci s jeho blízkými.

Charita Kyjov

Charitní pečovatelská služba Kyjov

Adresa:

Třída Palackého 194
697 01 Kyjov

Kontakty:

Tel.: 518 612 765
E-mail: chps@kyjov.charita.cz
www.kyjov.charita.cz

Provozní doba:

PO – NE 7.00 – 20.00

Pro koho jsou služby určeny:

Cílové skupiny:

Poskytujeme sociální služby všem potřebným občanům v Kyjově a okolních obcích:

Bohuslavice, Bukovany, Kostelec, Moravany, Čeložnice, Žádovice, Ježov, Žeravice, Labuty, Vlkoš, Skoronice, Milotice, Vacenovice, Vřesovice, Těmice, Domanín, Hýsly, Kelčany, Skalka, Surovín, Sobůlky.

Charitní pečovatelská služba je poskytována osobám bez omezení věku.

Do naší cílové skupiny patří:

- osoby se sníženou soběstačností z důvodů věku,
- osoby s chronickým onemocněním,



- osoby se zdravotním postižením,
- rodiny s dítětem/děťmi.

Zaměření:

Charitní pečovatelská služba Kyjov nabízí pomoc občanům Města Kyjova a občanům 21 okolních obcí, kteří se nacházejí v nepříznivé sociální situaci, potřebují pomoc druhé osoby k zajištění základních životních potřeb a přejí si setrvat ve svém přirozeném prostředí domova. Prostřednictvím pečovatelských úkonů poskytujeme službu podle individuálních potřeb a přání uživatelů, a seniorům pomáháme lépe prožívat stáří a s ním spojené nemoci.

Naše pečovatelská služba vychází při poskytování služeb z křesťanských zásad v duchu lásky k bližnímu.

Poskytujeme základní činnosti dle zákona č. 108/2006 Sb., o sociálních službách:

- Pomoc při zvládnání běžných úkonů péče o vlastní osobu.
- Pomoc při osobní hygieně nebo poskytnutí podmínek pro osobní hygienu.
- Poskytnutí stravy nebo pomoc při zajištění stravy.
- Pomoc při zajištění chodu domácnosti.
- Zprostředkování kontaktu se společenským prostředím.
- Fakultativní služby (pedikúra,

kadeřnické služby, doprava charitním vozidlem, zapůjčení kompenzačních pomůcek...).

- Součástí služby je i základní poradenství dle § 2 odst. 1 zákona č. 108/2006 Sb., o sociálních službách.

Charita Kyjov

**Charitní pečovatelská služba Kyjov,
středisko Svatobořice-Mistřín**

Adresa:

Hlavní 272
696 04 Svatobořice – Mistřín

Kontakty:

Tel.: 518 620 302
E-mail: chps.sm@kyjov.charita.cz
www.kyjov.charita.cz

Provozní doba:

PO – NE 7.00 – 20.00

Pro koho jsou služby určeny:

Cílové skupiny:

Charitní pečovatelská služba je poskytována osobám bez omezení věku.

Do naší cílové skupiny patří:

- osoby se sníženou soběstačností z důvodů věku,
- osoby s chronickým onemocněním,
- osoby se zdravotním postižením, rodiny s dítětem/děťmi.

Zaměření:

Charitní pečovatelská služba Kyjov nabízí pomoc občanům, kteří potřebují pomoc druhé osoby k zajištění základních životních potřeb a přejí si setrvat ve svém přirozeném prostředí domova. Poskytujeme péči v domácnostech občanům Obce Svatobořice-Mistřín a na Domě s pečovatelskou službou. Ne všichni obyvatelé DPS však služby CHPS využívají.

Naše pečovatelská služba vychází při poskytování služeb z křesťanských zásad v duchu lásky k bližnímu.

Poskytujeme základní činnosti dle zákona č. 108/2006 Sb., o sociálních službách:

- Pomoc při zvládnání běžných úkonů péče o vlastní osobu.
- Pomoc při osobní hygieně nebo poskytnutí podmínek pro osobní hygienu.
- Poskytnutí stravy nebo pomoc při zajištění stravy.
- Pomoc při zajištění chodu domácnosti.
- Zprostředkování kontaktu se společenským prostředím.
- Fakultativní služby (pedikúra, kadeřnické služby, doprava charitním vozidlem, zapůjčení kompenzačních pomůcek...).
- Součástí služby je i základní poradenství dle § 2 odst. 1 zákona 108/2006 Sb., o sociální službách.

Pečovatelská služba města Bzenec

Pečovatelská služba

Adresa:

Horní náměstí čp. 54
696 81 Bzenec

Kontakty:

Tel.: 518 384 360, 725 843 704
E-mail: pecovatelska.sluzba@bzenec.cz
www.bzenec.cz

Provozní doba:

PO – PÁ 6.30 – 20.00
SO – NE 7.00 – 20.00

Pro koho jsou služby určeny:

Osoby se sníženou soběstačností z důvodu věku, chronického onemocnění, zdravotního postižení – pro seniory 65+.

Zaměření:

Poskytování podpory a pomoci při činnostech, které uživatel služby samostatně nezvládá. Služba je terénní a ambulantní.



Diecézní charita Brno, Oblastní charita Hodonín

Charitní pečovatelská služba Šardice

Adresa:

Šardice 5, 696 13 Šardice

Kontakty:

Tel.: 733 755 880

E-mail: domovinka.sardice

@hodonin.charita.cz

www.hodonin.charita.cz

Provozní doba:

PO – NE 7.00 – 20.00

Pro koho jsou služby určeny:

- Senioři
- Osoby se zdravotním postižením a chronickým onemocněním
- Rodiny s dětmi

Zaměření:

- Charitní pečovatelská služba poskytuje péči lidem v nepříznivé sociální situaci. Službu poskytujeme v domácnostech uživatelů ve 3 obcích ORP Hodonín (Čejč, Terezín, Karlín) a ve 4 obcích ORP Kyjov (Strážovice, Stavěšice, Šardice a Hovorany).
- Naše cíle jsou v souladu se střednědobým plánem JMK a

s plánem aktivit ORP Kyjov a ORP Hodonín následující:

- Prostřednictvím terénních služeb umožnit starým, nemocným a opuštěným lidem žít co nejdéle v jejich přirozeném prostředí způsobem, na který jsou zvyklí.
- Nastavit péči tak, ve spolupráci s návaznými službami, aby uživatelé nemuseli odcházet do pobytových služeb.
- Pomoci rodinám při péči o člena rodiny a umožnit jim tak řešit jejich nelehkou životní situaci, s důrazem na mezigenerační komunikaci.
- Pomoci rodinám s dětmi řešit jejich nepříznivou situaci.
- Minimalizovat rizika prohlubování závislosti na poskytované sociální službě a podporovat v úkonech, které uživatel zvládá s minimální podporou.

Pečovatelská služba Vracov, organizační složka města Vracova

Pečovatelská služba Vracov

Adresa:

Luční 1590, 696 42 Vracov

Kontakty:

Tel.: 778 431 133

E-mail: ps@mestovracov.cz

Provozní doba:

PO – NE 6.30 - 20.00, včetně svátků

Pro koho jsou služby určeny:

Služba je určena převážně občanům města Vracova, kteří mají sníženou soběstačnost a přejí si zůstat ve svém domácím prostředí co nejdéle. Pomáháme seniorům, lidem se zdravotním postižením, rodinám s dětmi, kteří z důvodu věku, nemoci či zdravotního postižení potřebují pomoc druhé osoby, a tuto pomoc nelze zajistit jinými zdroji.

Zaměření:

Poskytujeme pomoc lidem, kteří se ocitli v situaci, kdy se sami o sebe nedokáží postarat a nemůže jim s péčí pomoci rodina ani blízcí. Pomáháme v oblasti osobní hygieny, stravování, chodu domácnosti (nákupy, dopravy k lékaři, praní prádla) a v dalších oblastech běžného života. Poskytujeme základní sociální poradenství a individuálním přístupem se snažíme pomoci lidem v jejich nepříznivé sociální situaci.

**Diecézní charita Brno,
Oblastní charita Hodonín**

Charitní pečovatelská služba Ždánice

Adresa:

Zámecká 848, 696 32 Ždánice

Kontakty:

Tel.: 737 234 096

E-mail:

dps.zdanice@hodonin.charita.cz

www.hodonin.charita.cz

Provozní doba:

PO – NE: 6.30 – 20.00, včetně svátků

Pro koho jsou služby určeny:

Služby jsou určeny pro osoby se sníženou soběstačností z důvodu vyššího věku, pro osoby s chronickým onemocněním, pro osoby se zdravotním postižením a také pro rodiny s dětmi, které se ocitly v nepříznivé sociální situaci.

Služby jsou určeny pro obyvatele těchto obcí: Archlebov, Dambořice, Dražůvky, Lovčice, Mouchnice, Násedlovice, Nechvalín, Nenkovice, Ostrovánky, Uhřice, Věteřov, Žarošice, Ždánice a Želetice.

Zaměření:

Poskytujeme pomoc těm, kteří se ocitli v situaci, kdy o sebe sami nedokáží pečovat a nemůže jim s tímto pomoci rodina ani blízká komunita. Pomáháme v oblasti osobní hygieny, přípravy stravy, použití WC a v dalších oblastech běžného života. Snažíme se tak pomoci lidem v nepříznivé sociální situaci zůstat v jejich domácím prostředí.



Global Partner Péče, z.ú.

Pečovateľská služba

Adresa:

Jungmannova 1337/28
697 01 Kyjov

Kontakty:

Tel.: 603 594 492
E-mail: Info@gp.cz,
zuzana.srahulkova@gp.cz
www.gp.cz

Provozní doba:

PO – PÁ 8.00 – 16.00

Pro koho jsou služby určeny:

- Senioři
- Osoby se zdravotním postižením

Zaměření:

Poskytujeme služby osobám, které mají sníženou soběstačnost a jsou odkázány na pomoc druhé osoby. Díky tomu mohou zůstat déle ve svém přirozeném prostředí. Pečujeme v domácím prostředí a doplňujeme tak péči neformálních pečujících osob.

Poskytujeme sociální péči pro seniory a osoby se sníženou soběstačností. Pomáháme se zajištěním chodu domácnosti, s osobní hygienou a zajištěním stravy nebo se vzděláváním a udržením si dovedností potřebných pro každodenní činnosti.

Naše milé pečovatelky přitom vždy respektují osobnost každého člověka. Pomůžeme, poradíme, vysvětlíme, zařídíme – s úsměvem a na vysoké odborné úrovni.

Odlehčovací služby

Centrum služeb pro seniory Kyjov, p.o.

Odlehčovací služba

Adresa:

Strážovská 1095/1
697 01 Kyjov

Kontakty:

Tel.: 518 699 514, 518 699 541

E-mail:

socialni2@centrumproseniorykyjov.cz
www.centrumproseniorykyjov.cz

Provozní doba:

nepřetržitý celoroční provoz

Pro koho jsou služby určeny:

osoby starší 65 let, které v důsledku svého věku, zdravotního stavu či onemocnění Alzheimerovou nebo jinou formou demence

potřebují pravidelnou pomoc při zajišťování svých potřeb, a o které je jinak pečováno v jejich přirozeném prostředí.

Zaměření:

Prostřednictvím pobytové Odlehčovací služby poskytujeme pomoc, podporu a péči v každodenním životě (v oblasti osobní hygieny, oblékání, samostatného pohybu, použití WC, orientaci, stravování, obstarávání osobních záležitostí, navazování společenských kontaktů, dodržování léčebného režimu apod.). Míra podpory je nastavena dle individuálních potřeb, zvyklostí a možností seniorů, cílem je podpora soběstačnosti, zachování jejich důstojnosti a práv. Nabízíme ubytování v bezbariérovém prostředí a celodenní stravování, které odpovídá dietním potřebám seniorů. Cílem je umožnit pečujícím osobám nezbytný odpočinek, poskytnout jim prostor k vyřízení potřebných záležitostí. Odlehčovací služby jsou časově omezeny, maximální délka pobytu je zpravidla tři měsíce.

Global Partner Péče, z.ú.

Odlehčovací služba

Adresa:

Jungmannova 1337/28
697 01 Kyjov

Kontakty:

Tel.: 603 594 492
E-mail: Info@gp.cz,
zuzana.srahulkova@gp.cz
www.gp.cz

Provozní doba:

PO – PÁ 8.00 – 16.00

Pro koho jsou služby určeny:

- Seniori
 - Osoby se zdravotním postižením
 - Dospělí se zdravotním, mentálním, či kombinovaným postižením
- Chronicky nemocní
-

Zaměření:

Poskytujeme služby osobám, které mají sníženou soběstačnost a jsou odkázány na pomoc druhé osoby. Díky tomu mohou zůstat déle ve svém přirozeném prostředí. Pečujeme v domácím prostředí a doplňujeme tak péči neformálních pečujících osob. Odlehčovací služba umožňuje pečujícím čas na oddech, rekonvalescenci, nebo vyřizování osobních záležitostí.



Víme, že každý potřebuje něco trochu jiného. Proto připraví náš průvodce péčí (case manažer) plán sociální péče přímo pro vás. Zjistí vaše přání a potřeby a společně se domluvíme, kdy za vámi budou

chodit naše pečovatelky nebo sociální pracovnice, aby vám pomohly prožít každý den doma v klidu a s pocitem bezpečí a pomohli odlehčit v péči Vaším rodinným příslušníkům.

Denní stacionáře

Centrum sociálních služeb Kyjov, p.o. města Kyjova

Denní stacionář

Adresa:

Třída Palackého 67/7
697 01 Kyjov

Kontakty:

Tel.: 518 389 473, mobil 604 878 158
E-mail: socialni@css-kyjov.cz,
info@css-kyjov.cz
www.css-kyjov.cz

Provozní doba:

PO – PÁ od 7.00 do 17.00 hodin
(od 15.30 po předchozí domluvě)

Pro koho jsou služby určeny:

- dospělým osobám se zdravotním postižením od 19 let, které jsou z Kyjovska a jejichž situace vyžaduje pravidelnou pomoc jiné fyzické osoby
- seniorům od 65 let, kteří vyžadují pravidelnou pomoc jiné

osoby a jsou z Kyjova či okolí

Zaměření:

Denní stacionář poskytuje seniorům a osobám se zdravotním postižením v nepříznivé sociální situaci takovou míru podpory a pomoci, která jim umožní uchovat si v maximální míře dosavadní způsob života, žít důstojně a co nejdéle ve své domácnosti, a zároveň dbá, aby nebyli omezeni ani v kontaktu se společenským prostředím.

Snahou služby je pomoc se zajištěním péče o vlastní osobu (pomoc s oblékáním, hygienou, zajištěním a podáváním stravy aj.). Vedeme uživatele k obnově, rozvoji či udržení získaných schopností i dovedností a přispíváme k jejich začleňování do společnosti, to vše v souladu s takovou výší individuální podpory, aby si uživatelé co nejdéle zachovali získanou míru samostatnosti.

Ve službě jsou realizovány sociálně terapeutické a aktivizační činnosti –

např. procvičování paměti, výtvarné a tvořivé činnosti, nácvik či upevnování sebeobslužných činností, zajišťujeme pohybové aktivity, relaxaci, canisterapii apod.

Centrum pro rodinu a sociální péči Hodonín, z.s.

Vlaštovka
– dětský rehabilitační stacionář

Adresa:
Anenská 9
695 01 Hodonín

Kontakty:
Mobil: 774 650 134, 720 951 460
E-mail: tlachova@cprhodonin.cz
www.cprhodonin.cz

Provozní doba:
PO – PÁ od 6.30 do 16.30 hodin
(s výjimkou státních svátků, dvou týdnů dovolené a období mezi vánočními a novoročními svátky)

Pro koho jsou služby určeny:

- dětem a mladým dospělým od 1 roku do 26 let se středně těžkým až těžkým mentálním a kombinovaným postižením a autismem,
- těm, kteří potřebují neustálou péči a podporu druhé osoby,
- žijí na Hodonínsku, Kyjovsku a Břeclavsku

Zaměření:

- klientům zajišťujeme péči v oblasti hygieny poskytování stravy a polohování
- poskytujeme jim aktivizační činnosti, fyzioterapii, canisterapii
- děti školou povinné u nás mohou plnit povinnou školní docházku
- zajišťujeme také pravidelný pobyt venku – procházky, pobyt na zahradě s aktivizačními prvky
- pro zklidnění a odpočinek využíváme prvky relaxace

Sociálně-psychiatrické centrum-Fénix, o.p.s.

Denní stacionář

Adresa:
Urbanova 625/8
697 01 Kyjov

Kontakty:
Tel.: 774 740 889
E-mail: stacionar@fenix-centrum.cz
www.fenix-centrum.cz

Provozní doba:
PO – PÁ zpravidla 7.00 - 17.00 hod.

Pro koho jsou služby určeny:

- Pro osoby s chronickým duševním onemocněním, zejména pro lidi



s Alzheimerovou nemocí nebo jiným typem demence.

Zaměření:

Denní stacionář je bezpečným místem pro osoby s duševním onemocněním, které se z důvodu svého postižení ocitly v nepříznivé sociální situaci a potřebují pomoc při péči o vlastní osobu, zajištění soběstačnosti a při udržení důstojného zařazení do společnosti.

Poskytneme Vám podporu či péči v těch činnostech, které již nezvládáte vykonávat sami (např. při osobní hygieně, oblékání, podávání stravy,

doprovod při chůzi atd.). Snažíme se podporovat a udržet Vaše schopnosti a dovednosti co nejdéle a respektovat Vaši individualitu a dlouhodobé zvyklosti, rituály a zájmy. Součástí našich služeb je i bezplatné sociální poradenství.

Tým Denního stacionáře tvoří kvalifikovaní pracovníci. Citlivým, tolerantním a vstřícným přístupem se snaží, abyste se u nás cítili spokojeně a váš život byl smysluplný a důstojný.

K lepšímu pochopení vašich potřeb a vzájemnému porozumění pomáhá poznání vašeho životního příběhu.

Domovy pro osoby se zdravotním postižením

Domov Horizont, příspěvková organizace

Domov pro osoby se zdravotním postižením

Adresa:

Strážovská 1096/3
697 01 Kyjov

Kontakty:

Tel.: 518 612 017, 727 851 097
E-mail: reditel@horizontkyjov.cz
www.horizontkyjov.cz

Provozní doba:

NEPŘETRŽITĚ

Pro koho jsou služby určeny:

Cílovou skupinou Domova Horizont jsou muži a ženy od osmnácti let s mentálním postižením, s mentálním postižením v kombinaci s postižením tělesným a s mentálním postižením s přidruženou poruchou autistického spektra.

Zaměření:

Služba je poskytována osobám odpovídajícím cílové skupině, které se dostaly do nepříznivé sociální situace, kterou nejsou schopny řešit jinou formou, než využitím pobytové sociální služby a jejichž stav odpovídá těžké či úplné závislosti na pomoci jiné fyzické osoby.

Služba je poskytována v rozsahu činností uvedených v § 14 prováděcí vyhlášky č. 505/200 Sb.

Služba poskytuje přiměřenou míry celodenní podpory a péče svým uživatelům, jejichž situace vyžaduje pravidelnou pomoc jiné fyzické osoby.

Tato podpora a péče je poskytována v závislosti na jejich individuálních potřebách a přáních s ohledem na respektování práv a zachování lid-

ské důstojnosti. Služba usiluje o co největší možné zachování a rozvoj soběstačnosti a podporuje osamostatňování uživatelů vzhledem k jejich možnostem, čímž se snaží snižovat závislost na službě a dále posilovat jejich rozhodovací schopnosti, odpovědnost, a především vytvářet podmínky pro zapojení do běžného života společnosti, pro využívání veřejných služeb a institucí a tím podporovat sociální začlenění.

Domovy pro seniory

Centrum služeb pro seniory Kyjov, p.o.

Domov pro seniory

Adresa:

Strážovská 1095/1
697 01 Kyjov

Kontakty:

Tel.: 518 699 541, 518 699 514
E-mail:
socialni@centrumproseniorykyjov.cz
www.centrumproseniorykyjov.cz

Provozní doba:

nepreržitý celoroční provoz

Pro koho jsou služby určeny:

osoby starší 60 let, které mají sniže-

nou soběstačnost, potřebují pravidelnou pomoc při zajišťování svých potřeb a nejsou schopny žít ve svém přirozeném prostředí za podpory jiných typů sociálních služeb, rodiny či blízkých osob.

Zaměření:

Poskytujeme profesionální pomoc, podporu a péči v každodenním životě (v oblasti osobní hygieny, oblékání, samostatném pohybu, použití WC, orientaci, stravování, obstarávání osobních záležitostí, navazování společenských kontaktů, dodržování léčebného režimu apod.). Míra podpory je nastavena dle individuálních potřeb, zvyklostí a možností seniorů, cílem je podpora soběstačnosti, zachování jejich důstojnosti a práv. Nabízíme ubytování v bezbariérovém,

bezpečném a klidném prostředí a celodenní stravování, které odpovídá dietním potřebám seniorů. Zajišťujeme ošetrovatelskou a fyzioterapeutickou péči, pravidelnou lékařskou péči (včetně psychiatrické a diabetologické).

Charita Kyjov

Charitní dům pokojného stáří Čeložnice

Adresa:

Čeložnice 133
696 51 Čeložnice u Kyjova

Kontakty:

Tel.: 608 351 744
E-mail:
zdenek.hochman@kyjov.charita.cz
www.kyjov.charita.cz

Provozní doba:

Služba je poskytována v nepřetržitém celoročním provozu.

Pro koho jsou služby určeny:

Charitní dům pokojného stáří v Čeložnicích slouží seniorům, kteří nemohou ze zdravotních či sociálních důvodů zajišťovat své životní potřeby ve vlastním prostředí, kdy pomoc k jejich zajištění nelze poskytnout rodinou ani terénními sociálními službami.

Cílová skupina: senioři 65+, osoby s chronickým onemocněním.

Zaměření:

Charitní dům pokojného stáří v Čeložnicích poskytuje pobytové služby:

- ubytování
- celodenní stravování
- pomoc při osobní hygieně a zvládnání běžných úkonů péče o vlastní osobu
- zprostředkování kontaktu se společenským prostředím
- aktivizační a sociálně terapeutické činnosti
- pomoc při uplatňování práv, oprávněných zájmů a při obstarávání osobních záležitostí

Domovy se zvláštním režimem

Centrum služeb pro seniory Kyjov, p.o.

Domov se zvláštním režimem

Adresa:

Strážovská 1095/1
697 01 Kyjov

Kontakty:

Tel.: 518 699 541, 518 699 514
E-mail:
socialni@centrumproseniorykyjov.cz
www.centrumproseniorykyjov.cz

Provozní doba:

nepřetržitý celoroční provoz

Pro koho jsou služby určeny:

osoby starší 55 let trpící Alzheimerovou nebo jinou formou demence, které mají sníženou soběstačnost, potřebují pravidelnou pomoc při zajišťování svých potřeb a nejsou schopny žít ve svém přirozeném prostředí za podpory jiných typů sociálních služeb, rodiny či blízkých osob.

Zaměření:

Poskytujeme profesionální pomoc, podporu a péči v každodenním životě (v oblasti osobní hygieny, oblékání, samostatném pohybu, použití WC, orientaci, stravování, obstarávání osobních záležitostí,

navazování společenských kontaktů, dodržování léčebného režimu apod.). Míra podpory je nastavena dle individuálních potřeb, zvyklostí a možností seniorů, cílem je podpora soběstačnosti, zachování jejich důstojnosti a práv. Nabízíme ubytování v bezbariérovém, bezpečném a klidném prostředí, celodenní stravování, které odpovídá dietním potřebám seniorů. Zajišťujeme ošetrovatelskou a fyzioterapeutickou péči, pravidelnou lékařskou péči (včetně psychiatrické a diabetologické).



Chráněné bydlení

Domov Horizont, příspěvková organizace

Chráněné bydlení

Adresa:

Strážovská 1096/3
697 01 Kyjov

Kontakty:

Tel.: 518 612 017, 727 851 097
E-mail: reditel@horizontkyjov.cz
www.horizontkyjov.cz

Provozní doba:

NEPŘETRŽITĚ

Pro koho jsou služby určeny:

Cílovou skupinou chráněného bydlení jsou muži a ženy s mentálním postižením a s mentálním postižením v kombinaci s postižením tělesným po dovršení 18 let do 80 let.

Zaměření:

Služba je poskytovaná osobám odpovídajícím cílové skupině, které nemohou žít dlouhodobě ve svém domácím prostředí za podpory pečující osoby a za podpory terénních a ambulantních služeb.

Služba je poskytována v rozsahu činností uvedených v § 17 prováděcí vyhlášky č. 505/200 Sb.

Služba se snaží o co největší podporu uživatelů podle toho, v čem ji opravdu potřebují. Respektuje jejich osobnost, jejich názory, při práci s nimi uplatňuje rovnocenný, partnerský přístup. Pracuje s běžnými riziky, která přináší život a akceptuje jejich přiměřenou míru. Dbá na to, aby uživatelé maximálně využívali služby, které jsou běžně dostupné a určité pro veřejnost a snaží se rozvíjet sociální kompetence svých uživatelů (hospodaření s finančními prostředky, jednání na úradech atd.) a tímto vším usiluje o jejich postupné začleňování do společnosti (včetně pracovního uplatnění).

Raná péče

Společnost pro ranou péči, pobočka Brno

Raná péče

Adresa:

Uzbecká 572/32
Brno, 625 00

Kontakty:

Tel.: 777 234 134, 541 236 743
E-mail: brno@ranapecce.cz
www.ranapecce.cz

Provozní doba:

8.00 – 18.00 hod.

Pro koho jsou služby určeny:

Rodině dítěte se zrakovým a kombinovaným postižením a rodině dítěte předčasně narozeného od narození do 7 let věku v celém Jihomoravském kraji, v části Kraje Vysočina a v části Zlínského kraje.

Zaměření:

Služba nabízí bezplatné odborné poradenství rodinám dětí se zrakovým a kombinovaným postižením od narození do 7 let věku. Zaměřuje se na podporu vývoje dítěte a podporu rodiny tak, aby se rodina co nejlépe zorientovala ve své nelehké situaci. Poradkyně rané péče vozí do rodiny

pomůcky zaměřené na zrakovou stimulaci a podporu vývojových oblastí a dělá s nimi instruktáž rodině. Pomůcky, které jsou pro dítě vhodné, rodině zapůjčí. Poradkyně rodinu provází a předává jí informace, které potřebuje k řešení své situace.

DOTYK II, o.p.s.

Raná péče

Adresa:

Vídeňská 11/127,
619 00 Brno - Přízřenice

Kontakty:

Tel.: 608 095 130
E-mail: info@dotyk2.cz
www.dotyk2.cz

Provozní doba:

ambulantní služba 8.00 – 16.00,
terénní služba 8.00 – 18.00

Pro koho jsou služby určeny:

Služba rané péče je určena dětem s poruchou autistického spektra a jejich rodinám z Jihomoravského kraje ve věku 0 - 7 let, jehož postižení může způsobit nebo způsobuje bariéry a omezení v komunikaci, vztazích a plnohodnotném životě dítěte i rodiny.



Zaměření:

Raná péče je služba, která se zaměřuje na podporu dítěte se zdravotním postižením a jeho rodinu. Měla by pomáhat na cestě ke zmírnění důsledků hendikepu dítěte v našem případě poruch autistického spektra. Poskytování této sociální služby nelze zaměřit jen na podporu celkového rozvoje dítěte, ale také na rodiče, aby se stali kompetentními ke kvalifikované výchově dítěte s PAS (nemohou totiž vystačit pouze s přirozenou rodičovskou intuicí). Proto ve své pomoci klientským rodinám nabízíme metodiku SCERTS zaměřenou přímo na celé rodiny dítěte s PAS (jsme v této metodě proškoleni přímo v kanadském Edmontonu). Na podporu dítěte máme místnost Snoezelen na regulaci emocí a prostory pro senzoryckou integraci pro rozvoj smyslového vnímání.

Slezská diakonie Úsek Brno

Poradna rané péče DOREA

Adresa:

Kamenná 11, Brno 639 00

Kontakty:

Tel.: 734 643 234

E-mail:

Vedouci.dorea@slezkadiakonie.cz

www.sdbрно.cz

Provozní doba:

Po – Pá 8.00 – 18.00

Pro koho jsou služby určeny:

Rodinám z jihomoravského kraje, které pečují o dítě mladší osmi let s tělesným, mentálním či souběžným postižením více vadami (tělesné a mentální postižení, mentální/tělesné a smyslové postižení, kdy – smyslové postižení není pro vývoj určující) nebo psychomotorickým opožděním ve vývoji.

Zaměření:

- Podpora rodin při naplňování jejich přání a potřeb, pomoc se zorientováním se a adaptací na novou životní situaci.
- Pomoc pečujícím osobám v osvojení dovedností, které vhodným způsobem podporují vývoj dítěte.
- Seznámení veřejnosti se službou RP.
- Podpora setkávání rodin dětí se zdravotním postižením.

Tlumočnické služby

Centrum pro sluchově postižené Hodonínsko o.p.s.

Tlumočnické služby

Adresa:

třída Palackého 67/7
697 01 Kyjov

Kontakty:

Tel.: 601 666 689, 775 356 004 - jen
SMS, 518 322 449
E-mail: sluzby@cpsphodoninsko.cz
www.cpsphodoninsko.cz

Provozní doba:

Terénní forma: PO – ČT 8.00 –
16.00, PÁ 8.00 – 12.00
Ambulantní forma: 1x za 14 dní
pátek 15.00 – 19.00 vždy lichý týden

Pro koho jsou služby určeny:

osoby se sluchovým postižením od
18ti let

Zaměření:

Služba je poskytována v případě, že
je uživatel v nepříznivé sociální situ-
aci - má problém s komunikací nebo
není schopen využít pomoci rodiny,
přátel nebo blízkého okolí nebo není
schopen si vyhledat pomoc sám.

Uživatele podporujeme v oblastech:

- **Zprostředkování kontaktu se společenským prostředím:** tlumočení u lékaře, pomoc při zajištění léků, tlumočení na úřadech, jiných institucí a v běžných veřejných službách, tlumočení při podpůrné skupině pro neslyšící, workshopech..., nácvik komunikačního kódu, nácvik obsluhy PC
- **Pomoc při uplatňování práv, oprávněných zájmů a při obstarávání osobních záležitostí:** překlad textů, pomoc při hospodaření s finančními prostředky, pomoc při řešení dluhů, exekucí, pomoc při vyřizování základních dokladů, při účasti na veřejném životě a při ochraně práv

Azylové domy

Centrum sociálních služeb, p.o. města Kyjova

Azylové domy

Adresa:

Brandlova 127/16
697 01 Kyjov

Kontakty:

Tel.: 739 307 583
E-mail: azylovydum@css-kyjov.cz,
info@css-kyjov.cz
www.css-kyjov.cz

Provozní doba:

NEPŘETRŽITĚ

Pro koho jsou služby určeny:

Služba je určena ženám a matkám s nezaopatřenými dětmi v nepříznivé sociální situaci, kdy se ocitly bez přístřeší, v krizi, jsou obětmi domácího násilí nebo trestné činnosti.

Zaměření:

Azylový dům poskytuje ubytování nepřevyšující 1 rok. Zajišťuje služby, které vedou ke zvýšení soběstačnosti, zodpovědnosti a opětovnému začlenění zpět do života:

- základní stabilizace (ubytování, hygiena, materiální a potravinová pomoc, základní informace),

- vzdělávání a pracovní uplatnění,
- vyřízení základních dokladů,
- řešení hmotného zabezpečení (dluhová problematika, nastavení finančního hospodaření, vyřízení sociálních dávek a dalších zákonných příjmů),
- posilování rodičovských kompetencí (péče o děti, jejich stravování, bezpečnost),
- navazující bydlení (hledání a udržení bydlení),
- posilování kontaktu se společenským prostředím (podpora vazeb s rodinou, vrstevníky, partnery),
- Podpora v oblasti péče o zdraví a bezpečí (zprostředkování zdravotní péče, řešení infekčních onemocnění apod.).

Kontaktní centra

Charita Kyjov

Kontaktní centrum – víceúčelová drogová služba

Adresa:

Třída Palackého 194
697 01 Kyjov

Kontakty:

Tel.: 518 611 589
Mob.: 777 805 002
E-mail: k.centrum@kyjov.charita.cz
www.kackokyjov.webgarden.cz

Provozní doba:

PO, ST, PÁ 8.00 – 16.00
ÚT, ČT 8.00 – 18.00

Pro koho jsou služby určeny:

- problémoví uživatelé drog dle definice EMCDDA,
- rizikově užívající,
- uživatelky drog,
- experimentátoři,
- abstinující klienti,
- osoby s potížemi v oblasti nelátkových závislostí (gambling, patologické hraní a sázení, závislost na médiích...),
- rodiče a blízcí uživatelů drog,
- veřejnost z regionu Kyjovska a Veselska,
- klienti starší 15 let.

Zaměření:

K-centrum je víceúčelová drogová služba, které nabízí kombinaci zdravotních a sociálních služeb pro uživatele alkoholových i nealkoholových drog. Zároveň nabízí poradenské služby příbuzným a známým těchto lidí a informuje veřejnost o drogové problematice. Naším posláním je minimalizace zdravotních a sociálních rizik (programy HR) u uživatelů nealkoholových drog, jejich podpora a motivace ke změně životního stylu a ochrana společnosti před možnými negativními důsledky zneužívání drog i alkoholu. V rámci Kontaktního centra fungují čtyři vzájemně propojené projekty: kontaktní centrum, terénní programy, adiktologická poradna a program práce s veřejností.

Nízkoprahová denní centra

Diecézní charita Brno, Oblastní charita Hodonín

Nízkoprahové denní centrum

Adresa:

Sv. Čecha 3106/4a
695 01 Hodonín

Kontakty:

Tel.: 518 340 472
E-mail: dc@hodonin.charita.cz
www.hodonin.charita.cz

Provozní doba:

PO - PÁ 7.00 – 15.30
V období od 1. 1. - 31. 3. a 1. 10. -
31. 12. je Denní centrum otevřeno
denně, včetně víkendů a svátků.

Pro koho jsou služby určeny:

Cílovou skupinou jsou muži a ženy
starší 18 let bez přístřeší, nebo žijící
v neuspokojivých podmínkách (např.
bez možnosti se umýt a připravit si
jídlo).

Zaměření:

Cílem služby je pomáhat mužům a
ženám, kteří se ocitli bez přístřeší
v nepříznivé životní situaci spojené
se ztrátou bydlení, propuštění z věz-
nice nebo ústavní péče, nemocnice

a není v jejich možnostech a schop-
nostech ji řešit vlastními silami. Ak-
tivizovat, motivovat je k řešení, které
povede ke zlepšení jejich nepříznivé
situace tak, aby ti, kteří o to stojí,
měli možnost žít jako ostatní lidé
naší společnosti.

Nízkoprahové denní centrum posky-
tuje tyto základní služby:

- pomoc při osobní hygieně nebo poskytnutí podmínek pro osobní hygienu,
- poskytnutí stravy nebo prostor pro zajištění jednoduché stravy,
- pomoc při uplatňování práv oprávněných zájmů a obstarávání osobních záležitostí, poskytnutí informací,
- pomoc při vyřizování dávek sociální podpory, např. dávky pomoci v hmotné nouzi, podpory v nezaměstnanosti, důchodového pojištění, státní sociální podpory atd.,
- pomoc při vyřizování běžných záležitostí např. občanských průkazů, rodných listů atd.,
- pomoc s obnovením nebo upevněním kontaktů s rodinou,
- podpora a doprovod uživatele při vyřizování osobních záležitostí, např. asistence při jednání s úřady, doprovod k lékaři,
- využití telefonu zdarma (při řešení problematiky zaměstnání či bydlení),
- uložení finanční hotovosti.

Fakultativní služby:

- praní a sušení prádla,
- poskytnutí jednorázového holicího strojku.

Doplňkové služby:

- potravinová pomoc,
- materiální pomoc - poskytnutí ošacení z charitního šatníku.

Nízkoprahová zařízení pro děti a mládež

Charita Kyjov

TERÉNNÍ FORMA:

Nízkoprahové zařízení pro děti a mládež - Klub Bárka

Adresa:

Sv. Čecha 1429/4b, 697 01 Kyjov

Kontakty:

Tel.: 777 128 849

E-mail: barka@kyjov.charita.cz

www.klubbarka.estranky.cz

Provozní doba:

Terén/konzultace/on-line

PO - PÁ 10.00 – 17.00

Pro koho jsou služby určeny:

Děti a mládež od 7 do 26 let.

Zaměření:

Pomáháme dětem a mládeži od 7 do 26 let v ulicích Kyjova.

Poskytujeme jim informace, odbornou pomoc a podporu při řešení problémů. Služba je poskytována anonymně a bezplatně. Pracovníci klubu Bárka jsou vždy připraveni poskytnout pomoc dětem a mladým

lidem, kteří se topí ve svých problémech nebo hledají útočiště v rozbouřených rodinných a sociálních vztazích.

AMBULANTNÍ FORMA:

Nízkoprahové zařízení pro děti a mládež - Klub Bárka

Adresa:

Sv. Čecha 1429/4b, 697 01 Kyjov

Kontakty:

Tel.: 777 128 849

E-mail: barka@kyjov.charita.cz

www.klubbarka.estranky.cz

Provozní doba:

Otevírací doba klubu:

PO - PÁ 13.00 – 17.00

Otevírací doba klubu v době prázdnin:

PO - PÁ 10.00 – 14.00

Pro koho jsou služby určeny:

Děti a mládež od 7 do 26 let.

Zaměření:

Pomáháme dětem a mládeži od 7 do 26 let z Kyjova a blízkého okolí. Poskytujeme jim bezpečné zázemí,

informace, odbornou pomoc a podporu při řešení problémů. Služba je poskytována anonymně a bezplatně. Řídíme se principem nízkoprahovosti = snažíme se o odstraňování

překážek pro vstup, které by mohly znesnadňovat přístup do klubu. Není potřeba žádná pozvánka či vstupenka, je možné kdykoliv přijít i odejít.

Noclehárny

Diecézní charita Brno, Oblastní charita Hodonín

Noclehárna pro lidi bez přístřeší

Adresa:

Sv. Čecha 3106/4a
695 01 Hodonín

Kontakty:

Tel.: 518 340 472
E-mail: dc@hodonin.charita.cz
www.hodonin.charita.cz

Provozní doba:

PO - NE 20.00 – 7.00
Včetně svátků.

Pro koho jsou služby určeny:

Cílovou skupinou jsou muži a ženy starší 18 let bez přístřeší, nebo žijící v neuspokojivých podmínkách (např. bez možnosti se umýt a připravit si jídlo).

Zaměření:

Posláním služby Noclehárna pro lidi

bez přístřeší v Hodoníně je pomáhat mužům i ženám v nepříznivé životní situaci spojené se ztrátou bydlení, kterou nedokážou dočasně řešit vlastními silami. Poskytuje podmínky pro osobní hygienu a přespaní. Předáním informací a kontaktů v rámci základního poradenství klienty podporuje v řešení životní situace.

Cíle služby:

- klient, který nepřespává na ulici,
- snižování rizik šíření chorob a zdravotní újmy,
- klient, který má informace k řešení své nepříznivé situace prostřednictvím základního soc. poradenství,
- klient, u kterého není ohrožen jeho život z důvodu nedostatku stravy, hygieny a tepla především v zimním období,
- klient, který se osamostatnil - zvládá svou nepříznivou situaci a její následky a postupně se zařazuje do běžné společnosti (přechod na vyšší stupeň = azylový dům, ubytovna).

Služby následné péče

Krok Kyjov, z.ú.

Program následné péče Krok Kyjov

Adresa:

Sídlíště Za Stadionem 1358
697 01 Kyjov 1

Kontakty:

Tel.: 739 257 755
E-mail: pantlik@krokkyjov.cz
www.krokkyjov.cz

Provozní doba:

Provozní doba ambulantní formy poskytování:
PO a PÁ 19.00 – 21.15, ÚT 9.00 – 18.00, ČT 10.00 – 20.00
Pobytová forma je poskytována nepřetržitě.

Pro koho jsou služby určeny:

Osoby ohrožené závislostí nebo závislé na návykových látkách, které absolvovaly min. 3 měsíční léčbu závislosti.

Osoby, které vedou rizikový způsob života nebo jsou tímto způsobem života ohroženy.

Věková kategorie klientů:

- dorost (16 – 18 let),
- mladí dospělí (19 – 26 let),
- dospělí (27 – 64 let).

Zaměření:

V rámci strukturovaného přibližně půlročního programu nabízíme podporu klientům po ukončení léčby, ale i abstinujícím lidem v krizové situaci formou bezplatné odborné pomoci (terapeutické a sociálně právní) a v případě potřeby podporované bydlení pro klienty od 18 let věku.

Pomáháme podporou psychoterapeutickou a socioterapeutickou při řešeních běžných situací, které s sebou život nese, využít společných volnočasových aktivit a prožít nejednu příjemnou sobotu či neděli.



Sociálně aktivizační služby pro rodiny s dětmi

Centrum sociálních služeb Kyjov, p. o. města Kyjova

Sociálně aktivizační služby pro rodiny s dětmi

Adresa:

Třída Palackého 67/7
697 01 Kyjov

Kontakty:

Tel.: 777 754 460, 777 472 817

E-mail:

rodinysdetmikyjov@seznam.cz,

sasrd@css-kyjov.cz,

info@css-kyjov.cz

www.css-kyjov.cz

Provozní doba:

Ambulantní:

PÁ 8.00 – 13.00

Terénní:

PO a ST 8.00 – 16.00, ÚT a ČT 8.00
– 17.00

SO a NE - individuálně, dle
předchozí domluvy.

Pro koho jsou služby určeny:

- rodiny s dětmi, jejichž nepříznivá sociální situace negativně ovlivňuje vývoj dítěte (ztráta zaměstnání, nízké příjmy nebo ztráta příjmů, onemocnění, úraz

nebo úmrtí člena rodiny, špatný psychický stav ovlivňující fungování v rodině, snížené rodičovské nebo sociální kompetence, problematiku výchovy dětí, problematiku bydlení, násilí nebo špatná komunikace v rodině),

- matky, otcové nebo osoby, které mají dítě svěřené do vlastní péče,
- těhotné ženy se sníženou dovedností postarat se o sebe a o své nastávající dítě,
- rodiny, ze kterých byly děti odebrány a které usilují o jejich návrat.

Zaměření:

Služby jsou poskytovány rodině s nezaopatřeným dítětem či dětmi do 26 let, u které existují rizika ohrožení vývoje, nebo je vývoj ohrožen v důsledku dopadů dlouhodobé nepříznivé sociální situace, kterou rodiče nedokáží sami bez pomoci překonat. Služba je poskytována terénní formou v přirozeném prostředí uživatelů bydlících na Kyjovsku i ambulantní formou v CSS Kyjov.

Služby jsou poskytovány bezplatně krátkodobě i dlouhodobě.

Krok Kyjov, z.ú.

Sociálně aktivizační služby pro rodiny s dětmi

Adresa:

Agentura pro občany
Sídliště Za Stadionem 1358/25
697 01 Kyjov

Kontakty:

Tel.: 518 324 557
Mob.: 739 084 422
E-mail: agentura@krokkyjov.cz
www.krokkyjov.cz

Provozní doba:

Služba je poskytována ambulantně i terénní formou v:

PO 12.00 – 15.30

ÚT a ST 8.00 – 11.00, 12.00 – 15.30
(do 17.00 v případě individuální domluvy na objednání)

ČT a PÁ 8.00 – 11.00, 12.00 – 15.30
Lichá sobota v případě individuální domluvy 9.00 – 11.30, 12.30 – 16.00

V pozdějších odpoledních časech je možno službu využívat po předchozí domluvě na objednání.

Pro koho jsou služby určeny:

Cílová skupina klientů:

- děti a mládež ve věku od 6 do 26 let ohrožené společensky nežádoucími jevy,

- osoby ohrožené závislostí nebo závislé na návykových látkách,
- osoby v krizi,
- osoby, které vedou rizikový způsob života nebo jsou tímto způsobem života ohroženy,
- rodiny s dítětem/děťmi.

Zaměření:

Pracovníci služby pomáhají rodičům a dětem v rodině, které jsou v nepříznivé sociální situaci nastavit kroky ke změně v různých oblastech:

- podporou a nácvikem rodičovského chování, při vedení hospodaření a udržování domácnosti,
- v oblasti péče o zdraví a bezpečí rodiny a zejména dětí,
- nácvikem sociálních kompetencí při jednání na úřadech, školách a zařízeních pro výkon ústavní výchovy,
- emocionální podporou, doprovázením v nejrůznějších životních situacích (vztahy v rodině, práce, bydlení, bezpečí, vzdělávání, finance atd.),
- při obnovení nebo upevnění kontaktu s rodinou, při komunikaci v konfliktních situacích.



Sociálně aktivizační služby pro seniory a osoby se zdravotním postižením

Sjednocená organizace
nevidomých a slabozrakých
České republiky, zapsaný
spolek (SONS ČR, z. s.)
oblastní odbočka Kyjov

Sociálně aktivizační služby pro
seniory a osoby se zdravotním
(zrakovým) postižením

Adresa:

Třída Komenského 617
697 01 Kyjov

Kontakty:

Tel.: 737 721 504
E-mail: kyjov-odbocka@sons.cz
www.sons.cz/kyjov

Provozní doba:

PO – PÁ 10.00 -14.00

Pro koho jsou služby určeny:

- osoby se zrakovým postižením
starší 15 let regionu bývalého
okresu Hodonín

Zaměření:

Posláním aktivizační služby SONS
ČR, z.s. je vést osoby se zrakovým
postižením k větší samostatnosti a
nezávislosti při řešení běžných ži-
votních situací a pomáhat jim získat
takové znalosti a dovednosti, aby
mohli žít plnohodnotný a spokojený
život.

Sociálně terapeutické dílny

Charita Strážnice

Ambulantní Sociálně terapeutická
dílna STD Kotva
Terénní sociální rehabilitace SR
Teres

Adresa:

Kovářská 396
Strážnice PSČ 696 62

Kontakty:

Tel.: 518 333 207, 737 054 064,
737 918 165
E-mail: kotva@straznice.charita.cz
reditel@straznice.charita.cz
www.straznice.charita.cz

Provozní doba:

Ambulantní služba STD Kotva
PO-PÁ, 8.00 – 15.00 hod
Terénní služba Teres ÚT, ST, ČT, 8.30
– 15.00 hod.

Pro koho jsou služby určeny:

Obě služby pracují s duševně nemocnými osobami, převážně v produktivním věku.

Ambulantní služba STD Kotva 18 – 64 let

Terénní služba SR Teres 16 – 80 let

Zaměření:

Na nepříznivé sociální situace osob s duševním onemocněním, pravidelnou a dlouhodobou podporu při nácvicích sebeobsluhy těchto osob nebo obnovení schopností postiženého a vyřizování úředních záležitostí, konzultace s rodinnými příslušníky atd.

Uživatel se v ambulantní službě učí pracovním návykům, učí se dovednostem, se kterými je schopen postarat se sám o sebe. Vedeme ho k plánovitému a smysluplnému využití jeho času. Prostřednictvím nácviku si

upevní nebo obnoví psychické a sociální dovednosti a schopnosti a také se mu dostane pomoci v kontaktech se sociálním prostředím.

V terénní službě se uživatel učí za pomoci pracovníků zvládat péči o vlastní osobu, soběstačnost a domácnost. Rozvíjí si a upevní psychické a sociální schopnosti a dovednosti i schopnosti zvládat praktické situace. Můžeme mu pomoci s konkrétními činnostmi doma, ale také s uplatňováním práv, při zajišťování oprávněných zájmů a při obnovení kontaktu s přirozeným sociálním prostředím.

Uživatel si v obou službách uvědomuje své potřeby a přání a učí se je řešit za podpory pracovníků v sociálních službách, sociální pracovnice, vedoucí, někdy i psychologa.

Terapeutické komunity

Krok Kyjov, z.ú.

Terapeutická komunita

Adresa:

třída Komenského 2124/88
697 01 Kyjov

Kontakty:

Tel.:518 616 801

Mob.: 732 137 357

E-mail: krokkyjov@krokkyjov.cz

www.krokkyjov.cz

Provozní doba:

Nepřetržitá.

Pro koho jsou služby určeny:

Cílovou skupinou jsou muži a ženy s drogovou a jinou závislostí.

Vstupní kritéria přijetí:



- věk nad 15 let,
- doporučení z PL, KC apod.,
- diagnostikovaná závislost (na návykových látkách – drogová, alkoholová, se závislostí na herních automatech aj.),
- motivace, potřeba a zájem řešit svůj život se závislostí.

Zaměření:

Terapeutická komunita Krok v Kyjově už 23 let úspěšně léčí lidi se závislostmi. Pomáháme jim s drogovou závislostí na pervitinu, marihuaně či jiných drogách nebo se závislostí na alkoholu, automatech, online hrách a dalších.

Nabízíme klientům nový život bez drog s návratem k práci, rodině a do normálního života do společnosti. Významnou součástí léčby je i rodinná terapie.

Poskytujeme:

- dlouhodobou pobytovou léčbu pro závislé muže i ženy,
- individuální a skupinovou terapii,
- ergoterapii,
- sociální práci a návrat do společnosti,
- poradnu pro uživatele drog a jejich rodiče,
- výchovně vzdělávací a aktivizační činnosti.

Terénní programy

Charita Kyjov

Kontaktní centrum – víceúčelová drogová služba (TERÉNNÍ PROGRAMY)

Adresa:

Třída Palackého 194
697 01 Kyjov

Kontakty:

Tel.: 776 152 977
E-mail: k.centrum@kyjov.charita.cz
www.kackokyjov.webgarden.cz

Provozní doba:

Kyjov: PO 9.30 – 12.00,
ST 14.00 – 16.00

Strážnice: ÚT 12.00 – 16.00

Veselí nad Moravou: ČT 11.45 – 16.30

Bzenec: ČT 11.15 – 11.45

Pro koho jsou služby určeny:

- osoby užívající legální a nelegální návykové látky,
- rodiče a blízcí uživatelů drog,
- veřejnost z regionu Kyjovska a Veselska,
- klienti starší 15 let.

Zaměření:

Hlavním cílem terénních programů je poskytovat komplex ambulantních služeb pro aktivní uživatele drog a jejich blízké v oblasti terciální prevence.

Sociální rehabilitace

Centrum pro sluchově postižené Hodonínsko o.p.s.

Sociální rehabilitace

Adresa:

Třída Palackého 67/7
697 01 Kyjov

Kontakty:

Tel.: 723 617 072, 601 666 689,
518 322 449,
E-mail: sluzby@cpsphodoninsko.cz
www.cpsphodoninsko.cz

Provozní doba:

Ambulantní forma
Po 8.00 – 17.00, středa 08.00 – 15.00
(15.00 – 17.00 fakultativní služby)
Terénní forma: středa 08.00 – 12.00

Pro koho jsou služby určeny:

osoby se sluchovým postižením bez
omezení věku, senioři od 65 let v ne-
příznivé sociální situaci

Zaměření:

Služba je poskytována v případě, že
je uživatel v nepříznivé sociální situ-
aci - má problém s komunikací nebo
není schopen využít pomoci rodiny,
přátel nebo blízkého okolí nebo není
schopen si vyhledat pomoc sám.

Podpora uživatelů je v oblastech:
**Nácvik dovedností pro zvládnání
péče o vlastní osobu, soběstačnosti
a dalších činností vedoucích k so-
ciálnímu začlenění:** nácviky údržby
a obsluhy sluchadel, kompenzačních
pomůcek, obsluhy běžných zařízení
a spotřebičů, nácvik návyků souvise-
jících s pracovním uplatněním a dále
zde patří osobní hygiena. Pomoc při
zajištění stravování a péče o domác-
nost.

**Zprostředkování kontaktu se spo-
lečenským prostředím** – problém s
orientací, komunikací a s tím spojené
doprovody, nácvik komunikace v ro-
dině, společenské kontakty a nácvik
běžných alternativních způsobů ko-
munikace a práce s informacemi.

**Výchovně vzdělávací aktivizační
činnosti** – podpora při přípravě a
získávání zaměstnání, seberealizace
ve volném čase a vzdělávací aktivity,
např. kurz komunikace... péče o
zdraví a bezpečí

**Pomoc při uplatňování práv, oprávně-
ných zájmů a při obstarávání
osobních záležitostí** – pomoc při vy-
řizování běžných záležitostí, finanční
oblast (např. pomoc při vyřizování
sociálních dávek...), zprostředko-
vání navazujících služeb, účast na

veřejném životě, mezilidské vztahy, informovanost o právech, posilování rodičovských kompetencí, informační servis o možnostech získání kompenzačních pomůcek a základní sociální poradenství.

Sociálně-psychiatrické centrum – Fénix, o.p.s.

Sociální rehabilitace pro duševně nemocné

Adresa:

Urbanova 625/8
697 01 Kyjov

Kontakty:

Tel.: 774 740 881
E-mail: kontakt@fenix-centrum.cz
www.fenix-centrum.cz

Provozní doba:

PO – PÁ 7.00 – 15.30

Pro koho jsou služby určeny:

Primární cílovou skupinou sociální rehabilitace jsou osoby s onemocněním z okruhu psychóz, především schizofrenie a afektivní poruchy, osoby s poruchou osobnosti a osoby s těžšími neurotickými poruchami. Pečujeme i o klienty seniorského věku, kteří potřebují psychosociální podporu a jejich celkový stav umožňuje zapojení do rehabilitačního a aktivizačního programu. Tým sociál-

ní rehabilitace pomáhá těmto lidem překonat samotu, úzkosti, strachy a pocity bezraděje.

Zaměření:

Sociální rehabilitace je služba, jejímž posláním je pomáhat rozvíjet a posilovat schopnosti a dovednosti dospělým lidem s duševním onemocněním, aby mohli žít v prostředí podle své volby, co nejspokojeněji a nejsamostatněji.

AMBULANTNÍ FORMA

Prostřednictvím nácviku nejrůznějších činností (nácvik komunikace, rozvoj sociálních dovedností, trénink paměti, pozornosti, soustředění, nácvik dovedností pro zvládání náročných životních situací aj.) pomáháme svým klientům k dosažení samostatnosti a nezávislosti. Vše probíhá v příjemném prostředí našeho centra, které prošlo inovací některých prostorů jako je komunitní a konzultační místnost.

TERÉNNÍ FORMA

Náš tým navštěvuje své klienty v jejich přirozeném prostředí, tedy tam kde jsou doma a kde se cítí bezpečně. Svým působením pomáhá při nácviku a podpoře nejrůznějších dovedností, potřebných k plnohodnotnému způsobu života. Jedná se například o asistenci potřebnou pro péči o domácnost, nácvik sebeobslužných činností, doprovod k lékaři,

do zaměstnání, ale také třeba na vzdělávací a volnočasové aktivity.

JAK PRACUJEME

Jsme v rámci týmu vybaveni řadou pomůček pro nácvik orientace, tré-

nink kognitivních funkcí a zlepšení psychické pohody klienta. Součástí terénní služby je také podpora při vyřizování osobních záležitostí na úřadech, u soudu aj. Vždy dle vašich individuálních potřeb.

II. NÁVAZNÉ SLUŽBY

Centrum pro rodinu Kyjov, o.p.s.

Centrum pro rodinu

Adresa:

Třída Palackého 64/1
697 01 Kyjov

Kontakty:

Tel.: 728 759 816
E-mail: cpr-kyjov@seznam.cz
www.kyjov.dcp.cz

Provozní doba:

PO – PÁ dle telefonické domluvy

Pro koho jsou služby určeny:

- Mladí lidé připravující se na manželství.
- Manželské páry jakéhokoliv věku.
- Maminky (tatínci) na mateřské dovolené a jejich děti ve věku do 6 let.
- Maminky s dětmi z azylového domu v Kyjově.

- Děti z mateřských škol města Kyjova.
- Rodiny s dětmi do 15let i rodiny bez dětí.
- Pěstounské rodiny s dětmi.
- Neúplné rodiny.
- Mladí lidé od 15 let.

Zaměření:

- Aktivity na podporu vztahů v rodině.
- Zaměření na jednotlivé členy rodiny, na rodinu jako celek, na mezigenerační soužití členů rodiny.

Krůček Kyjov – centrum zdravotních služeb pro děti, p.o.

Zdravotní služby pro ohrožené nebo zdravotně postižené děti

Adresa:

Strážovská 965/2
697 01 Kyjov



Kontakty:

Tel.: 518 601 390-392

E-mail: novakova.eva@dckyjov.cz

www.dckyjov.cz

Provozní doba:

Pro děti umístěné v zařízení (ústavní výchova, žádost oddělení sociálně právní ochrany dětí, společný pobyt edukační nebo rehabilitační matky s dítětem) nepřetržitá.

Rehabilitační ambulance

denně 7:00 – 14:00.

Pediatrická ambulance poskytující laser-terapii, akupunkturu, magneto-terapii každé ÚT 13:00 – 15:00.

Pro koho jsou služby určeny:

- Děti se zdravotním nebo zdravotně sociálním postižením.
 - Děti v ohrožení.
-

Zaměření:

- Péče o ohrožené nebo zdravotně postižené děti ve věku 0-6 let (výjimečně i starší, např. při těžkém zdravotním handicapu) o něž se rodina nemůže, neumí nebo nechce postarat.
 - Edukační pobyty pro matky s dítětem.
 - Rehabilitační pobyty pro děti, pro matku s dítětem.
 - Pobyt dítěte raného věku jako průvodce matky podstupující operační zákrok nebo hospitalizaci z jiných závažných zdravotních důvodů.
-

- Poskytování ambulantní a lůžkové formy zdravotní péče (preventivní, diagnostické, léčebné, léčebně rehabilitační a ošetrovatelské).
- Poskytování psychologicko-výchovné péče.

Krok Kyjov, z.ú.

Dobrovolnické centrum

Adresa:

Třída Komenského 2124/88

697 01 Kyjov

Kontakty:

Tel.: 518 616 801, 732 137 357

E-mail: dobrovolnickecentrum@

krokkyjov.cz

www.krokkyjov.cz

Provozní doba:

ST 13.00 – 15.00 nebo po tel. domluvě

Pro koho jsou služby určeny:

- Zájemci o dobrovolnictví z řad veřejnosti.
 - Organizace, které hledají dobrovolníky.
-

Zaměření:

- Rozvoj dobrovolnictví v regionu.
- Poskytování informací o možnostech dobrovolnictví.
- Propojení zájemců o dobrovolnickou práci a organizací, které

- dobrovolníky shánějí.
- Vyhledávání a motivace dobrovolníků.
- Zprostředkování krátkodobé i dlouhodobé dobrovolnické činnosti.

Charita Kyjov

Domácí zdravotní péče

Adresa:

Třída Palackého 194/30, 697 01 Kyjov

Kontakty:

Tel.: 518 323 766, 777 805 001

E-mail: chos.dh@kyjov.charita.cz

www.kyjov.charita.cz

Provozní doba:

PO - PÁ 7.00 – 15.30

Služba je poskytována 24 hodin denně, 7 dnů v týdnu.

Pro koho jsou služby určeny:

Dospělí a dětské pacienty od 3 let.

Zaměření:

- Zdravotní ošetřování pacienta předepsané praktickým lékařem nebo odborným lékařem v nemocnici.
- Ošetřování ran, defektů kůže a stomií, aplikace injekcí a inzulínu, měření krevního tlaku, odběry krve a dalšího biologického materiálu, výměna katetrů.

Odborná rehabilitace po zlomeninách a po cévních mozkových příhodách.

Charita Kyjov

Domácí hospic David

Adresa:

Třída Palackého 194/30

697 01 Kyjov

Kontakty:

Tel.: 518 323 766, 777 805 001

E-mail: chos.dh@kyjov.charita.cz

www.kyjov.charita.cz

Provozní doba:

PO - PÁ 7.00 – 15.30

Služba je poskytována 24 hodin denně, 7 dnů v týdnu.

Pro koho jsou služby určeny:

Pacienti v pokročilých a konečných stádiích nevléčitelných chorob.

Zaměření:

Individuální komplexní a dostupná péče těžce nemocným a umírajícím i jejich rodinám v domácím prostředí. Odborná zdravotní péče. Zprostředkování psychické i duchovní podpory. Nabídnutí společenství v posledních chvílích života.

Klub maminek Kyjov, o.p.s.

Klub maminek

Adresa:

Mlýnská 2367
697 01 Kyjov

Kontakty:

Tel.: 728 759 816
E-mail: cpr-kyjov@seznam.cz
www.kmk.wbs.cz

Provozní doba:

ÚT, ČT 9.30 – 11.30
Dle předchozí telefonické domluvy
možno otevřít kdykoli.

Pro koho jsou služby určeny:

Ženy a muži na mateřské dovolené a
jejich děti do 4 let věku.
Rodinní příslušníci členů klubu.
Rodiny s dětmi.

Zaměření:

Spolek zaměřující se na ženy (muže)
na mateřské dovolené a jejich děti do
tří až čtyř let věku (do věku než na-
stoupí do MŠ).

Občanské sdružení Omega plus - koordinační a sběrné místo

Humanitární organizace

Adresa:

Svatoborská 27
697 01 Kyjov

Kontakty:

Tel.: 731 402 095
E-mail: jarka.malik@seznam.cz

Provozní doba:

ÚT 9.00 – 11.00, 14.00 – 16.00

Pro koho jsou služby určeny:

Malomocní v Africe a Indii.
Sociálně slabší rodiny, které se ocitly
v nouzi.

Zaměření:

Ruční pletení ob vazů pro nemocné
leprou v Africe a Indii. Spolupráce
s Nadací pro transplantaci kostní
dřeně od roku 2010. Sbíráni kol pro
Afriku. Půjčování kompenzačních
pomůcek pro imobilní klienty a je k
dispozici šatník použitého oblečení
pro sociálně slabší obyvatelstvo.

Parkinson Slovácko z.s.

Sdružení pro pomoc parkinsonikům

Adresa:

Fr. Vlacha 1411
696 03 Dubňany

Kontakty:

Tel.: 608 081 553
E-mail: skrkal@seznam.cz
www.parkinson-slovacko.cz

Provozní doba:

Není stanovena, dle potřeby na zavolání.

Pro koho jsou služby určeny:

Osoby s Parkinsonovou nemocí, partneři i jiní.

Zaměření:

Poskytujeme poradenství, předáváme vlastní zkušenosti, pomáháme zajistit to, co sami nemocní, nebo partneři nezvládají.

Educante, z.s.

Poradna pro domácí pečující

Adresa:

Třída Palackého 187/44
697 01 Kyjov

Kontakty:

Tel.: 776 760 784
E-mail: educante@seznam.cz
www.educante.cz

Provozní doba:

ST 16.00 – 18.00

Pro koho jsou služby určeny:

- Domácí pečující.
 - Senioři.
 - Osoby se zdravotním postižením.
 - Dospělí se zdravotním, mentálním, či kombinovaným postižením.
-

Zaměření:

- Poskytujeme komplexní poradenství pro osoby pečující v domácím prostředí o své blízké. Spolupracujeme s poskytovateli sociálních služeb v regionu.
- Jak se připravit na návrat nemocného do domácnosti, na jaké sociální dávky máte nárok a kde žádat, kde získat kompenzační pomůcky, jaké sociální služby můžete v regionu využít? Přímo u vás doma vás můžeme naučit, jak pečovat.
- Svépomocná skupina pečujících poskytuje prostor pro sdílení a navázání nových přátelství.
- Vzdělávání pomocí odborných kurzů pak zvýšení kvalifikace pečujících.

Atelier Impala
– sociální podnik s.r.o.
Sapiente
– sociální podnik s.r.o.

Sociální podnik

Adresa:

Třída Komenského 46
697 01 Kyjov

Kontakty:

Tel.: 777 640 813
E-mail: k.bajerovaa@seznam.cz

**Svaz tělesně postižených
v České republice, z.s.,
místní organizace Kyjov**

**Aktivizační činnosti, půjčování
kompenzačních pomůcek**

Adresa:

Třída Palackého 67/7
697 01 Kyjov

Kontakty:

Tel.: 732 705 805, 739 370 152
latson@seznam.cz

Provozní doba:

1. a 3. ST v měsíci 9.00 – 12.00

Půjčování kompenzačních pomůcek
po telefonické domluvě.

Pro koho jsou služby určeny:

Osoby se zdravotním postižením.
Senioři.

Zaměření:

- Aktivit y z různých oblastí zaměřené na aktivní přístup každodenního života osob se zdravotním postižením a seniorů, posílení svého zdraví vlastní činností a zapojení do společenského života nejen organizace, ale i města.
- Zajišťuje aktivizační činnost v oblasti kondičně rehabilitační, sportovní a sociální.

Charita Kyjov

C-klub – svépomocná skupina

Adresa:

Třída Palackého 194/30
697 01 Kyjov

Kontakty:

Tel.: 518 614 129
E-mail: c-klub@kyjov.charita.cz
www.charita.cz

Provozní doba:

ČT 9.00 – 11.00

Pro koho jsou služby určeny:

Onkologicky nemocní.

Zaměření:

Vzájemná podpora lidí prožívajících podobné problémy. Člověk v tomto prostředí pomoc a podporu nejen přijímá, ale současně i poskytuje, což jej zbavuje pocitů bezmoci. Toto je pro členy skupiny zdrojem naděje a usnadňuje to zvládání těžké životní situace. Všichni účastníci sdílejí své problémy, poskytují si rady a návody a pomáhají získávat externí zdroje pomoci.

Motto: „Naděje životu...“

Roska Kyjov z.p.s.

Svépomocná patientská regionální organizace Unie Roska v ČR

Adresa:

Velká nad Veličkou 310
696 74 Velká nad Veličkou
Komenského třída 46/5
697 01 Kyjov

Kontakty:

Tel.: 739 557 142
E-mail: 604 385 941
roskakyjov.hodonin@seznam.cz
www.roska-kyjov.maweb.eu

Provozní doba:

Lichá ST 14.00 – 17.00 ergoterapie,
rehabilitační cvičení.

Poslední ST v měsíci 15.00 – 18.00
klubové setkání se členy.

Pro koho jsou služby určeny:

Nemocní roztroušenou sklerózou v různém stupni postižení, jejich rodinní příslušníci, popřípadě kamarádi.

Zaměření:

Hlavní náplní je pomoc nemocným roztroušenou sklerózou v různém stupni postižení a také jejich rodinným příslušníkům, popřípadě kamarádům. Besedy, rehabilitační cvičení, ergoterapie.

ESPEDIENTE, z.s.

Podpora rodin s dětmi

Adresa:

Za Poštou 110, 698 01
Veselí nad Moravou

Kontakty:

Tel.: 605 011 336, 703 166 096
E-mail: info@espediente.cz
www.espediente.cz

Provozní doba:

Po–Pá 9.00–17.00 dle objednávek

Pro koho jsou služby určeny:

rodiny s dětmi v evidenci SPOD,
rodiny s dětmi, dospělí jednotlivci,
školy, doplněné rodiny

Zaměření:

- poradenství – edukace,

krátkodobá terapeutická podpora, moderované setkání rodičů (mediace)

- Program Jistota v nejistotě aneb ztráty beze ztrát pro rodiny v evidenci OSPOD, v průběhu soudního řízení
- Program Včas a akorát

pro dobrovolné zájemce o poradenství nejen z oblasti rodinných vztahů

- Program rozšířená rodina pro zájemce z řad doplněných rodin, tj. pro ty, jež po rozpadu vztahu/rozvodu navázali nový partnerský vztah + děti

— III. ZDRAVOTNICKÉ SLUŽBY —

Foniatrie

Nemocnice Kyjov, p.o.

Foniatrická ambulance

Adresa:

Strážovská 1247
697 01 Kyjov

Kontakty:

Tel.: 518 601 342
E-mail: rousek.leos@nemkyj.cz
(primář ORL)
www.nemkyj.cz

Provozní doba:

PO, ST: 7.15 – 11.30, 12.00 – 15.00
ÚT, ČT: 7.15 – 11.30, 12.00 – 15.30
PÁ: 7.15 – 11.30, 12.00 – 14.00
Na veškerá vyšetření je nutné se objednat na tel. 518 601 342.

Pro koho jsou služby určeny:

Pro pacienty z řad dětí i dospělých s

poruchami řeči, hlasu a sluchu.

Zaměření:

Foniatrie se zabývá vyšetřováním sdělovacích funkcí člověka: hlasem, řečí a sluchem, ale také léčbou jeho poruch a rehabilitací.

Provozujeme ORL oddělení. Zajišťujeme základní diagnostiku ušních, nosních a krčních chorob nebo provádíme běžné operace.

Specializujeme se na extrakce nosních polypů, resekce nosní přepážky, operace paranasálních dutin nebo adenotomie a tonzilektomie. Nabízíme vyšetření vrozené nedoslýchavosti.

Foniatrická část oddělení poskytuje lékařskou, logopedickou, rehabilitační péči pro pacienty z řad dětí i dospělých s poruchami řeči, hlasu a sluchu.

Logopedové

Nemocnice Kyjov, p.o.

Logopedická ambulance

Adresa:

Strážovská 1247
697 01 Kyjov

Kontakty:

Tel.: 518 601 345, 737 985 318
E-mail: rousek.leos@nemkyj.cz
(primář ORL)
www.nemkyj.cz

Provozní doba:

DENNĚ 7.00 - 15.30 hod.
Na veškerá vyšetření je nutné se telefonicky objednat.

Pro koho jsou služby určeny:

Pro pacienty z řad dětí i dospělých s poruchami řeči, výslovnosti

Zaměření:

Klinická logopedie se věnuje prevenci, diagnostice a terapii narušené komunikační schopnosti u osob všech věkových kategorií. Provádí diagnostiku, terapii a prevenci poruch komunikace u dětí, mladistvých a dospělých a konziliární vyšetření na interním, neurologickém a rehabilitačním oddělení Nemocnice Kyjov. Nabízí pomoc při opožděném vývoji řeči, vývojových poruchách řeči, vad-

né výslovnosti hlásek (dyslálie), poruchách plynulosti řeči, nemluvnosti (mutismus), vadách řeči při rozštěpech v dutině ústní, vadách řeči při dětské mozkové obrně.

Logopedové v okolí

Mgr. Yvona Lingová

Logopedie

Adresa:

Komenského 799/1
695 01 Hodonín

Kontakty:

Tel.: 775 043 439
E-mail: yvonalingova@seznam.cz
www.logopedielingova.modernilekar.cz

Provozní doba:

PO - PÁ 7.30 - 15.30 hod.
Pouze po telefonickém objednání.

Pro koho jsou služby určeny:

Pro pacienty z řad dětí i dospělých s poruchami řeči, výslovnosti.

Zaměření:

Mgr. Yvona Lingová zajišťuje logopedickou terapii těžkých vad a poruch řeči (výslovnosti) a sluchu u dětí i u dospělých:

- dyslálie (patlavost)
- vývojová dysfázie
- opožděný vývoj řeči

- balbuties (koktavost)
- rychlé tempo řeči (breptavost)
- náprava sluchových vad a poruch
- náprava vad a poruch výslovnosti

Mgr. Lucie Tokošová

Logopedie

Adresa:

Merhautova 1706/16
695 01 Hodonín

Kontakty:

Tel.: 608 624 933
E-mail: l.tokosova@centrum.cz

Provozní doba:

PO - PÁ
Pouze po telefonickém objednání.

Pro koho jsou služby určeny:

Pro pacienty z řad dětí i dospělých s poruchami řeči, výslovnosti.

Zaměření:

Provozuje ambulanci klinické logopedie. Zabývá se diagnostikou a terapií narušené komunikační schopnosti. Pomáhá s nemluvností.

Mgr. Jarmila Kratochvílová

Logopedie

Adresa:

Nádraží 841
696 81 Bzenec

Kontakty:

Tel.: 739 301 233
E-mail: logopediebzenec@seznam.cz
www.logopediebzenec.cz

Provozní doba:

PO: 8.00 – 11.00, 12.00 – 17.00
ÚT, ST: 12.00 – 18.00
ČT: 7.00 – 12.00
PÁ: 8.00 – 11.00, 12.00 – 14.00
Objednání je možné i mimo uvedenou dobu dle vašich potřeb a zájmu.

Pro koho jsou služby určeny:

Pro pacienty z řad dětí i dospělých.

Zaměření:

Poskytuje logopedickou péči dětem i dospělým, dále speciálně pedagogické služby a poradenství, mimoškolní vzdělávání.

Zajištění komplexní logopedické péče zahrnuje:

Prevenici, diagnostiku, logopedickou terapii, poradenství, ale i přípravu předškoláků, přednášky a kurzy podpory komunikačních schopností pro seniory

Mgr. Jan Dvořák

Logopedie Veselí na Moravou

Adresa:

Za poštou 110
698 01 Veselí nad Moravou

Kontakty:

Tel.: 731 859 046, 518 322 085

E-mail:

logopedieveselinadmoravou@seznam.cz

<https://klinicka-logopedie-veseli-nad-moravou.webnode.cz>

Provozní doba:

PO – ČT: 8.00 – 12.00, 13.00 – 16.00

PÁ: 8.00 – 12.00, 13.00 – 14.00

Uvedené hodiny jsou orientační - ordinují dle potřeby a individuální dohody s pacienty. Pouze pro objednané pacienty.

Objednat se můžete v pracovní době na na tel. 731 859 046.

Pro koho jsou služby určeny:

Diagnostika a terapie poruch a vad řeči dětí a dospělých.

Neurologie

Nemocnice Kyjov, p.o.

Neurologická ambulance

Adresa:

Strážovská 1247
697 01 Kyjov

Kontakty:

Tel.: 518 601 464

(neurologická ambulance)

518 601 469

(dětská neurologická ambulance)

518 601 460

(neurologické oddělení)

E-mail: vrana.petr@nemkyj.cz

(primář neurologického oddělení)

foltanova.miroslava@nemkyj.cz

(dětská neurologická ambulance)

www.nemkyj.cz

Provozní doba:

PO – PÁ 7.00 – 11.30, 12.00 – 15.00

(neurologická ambulance)

PŘÍJEM POSLEDNÍHO PACIENTA

K VYŠETŘENÍ JE V 15 HOD.

**K VYŠETŘENÍ JE NUTNÉ SE PŘED-
DEM OBJEDNAT!**

PO – PÁ 7.00 – 15.00

(dětská neurologická ambulance)

Dětská neurologická ambulance má bezbariérový přístup v 1. poschodí vedle neurologického oddělení.

Pro koho jsou služby určeny:
Ošetřují dospělé i dětské pacienty.

Zaměření:

Klinická logopedie se věnuje preventivní Neurologie se zabývá diagnostikou a terapií onemocnění:

centrální nervové soustavy

- cévní onemocnění mozku kromě trombolytické léčby vázané na iktová centra,
- záchvatová onemocnění (epilepsie),
- onemocnění demyelinizační, zánětlivá
- extrapyramidová a degenerativní onemocnění
- nádory CNS

periferní nervové soustavy

- parézy periferních nervů,
- poruchy nervosvalového přenosu,
- polyneuropatie
- zánětlivá onemocnění periferních nervů
- dále vertebrogenní algické syndromy, závrativé stavy.

Dále provádí vyšetření elektromyografické (EMG), vyšetření evokovaných potenciálů (VEP, SEP, BAEP), elektroencefalografické (EEG), neurosonologické, t.j. vyšetření přírodních mozkových tepen a intrakraniálních tepen (TCCS).

MMK neurologie, s.r.o.

MUDr. Marta Kaiserová

Adresa:

Třída Komenského 740/51
697 01 Kyjov

Kontakty:

Tel.: 518 614 478
E-mail: marta.kaiserova@seznam.cz

Provozní doba:

PO – PÁ 7.00 – 11.30, 12.00 – 14.00

Neurologie v okolí

Nemocnice

TGM Hodonín, p.o.

**Neurologická ambulance
a EEG laboratoř**

Adresa:

Purkyňova 11
695 01 Hodonín

Kontakty:

MUDr. Čechová: 518 306 274
MUDr. Popelková: 518 306 140
E-mail: cechova@nemho.cz
www.nemho.cz

Provozní doba:

PO – PÁ: 8.00 – 15.00
(MUDr. Čechová)

PO, ÚT, ČT, PÁ
7.30 – 11.30, 12.00 – 15.00
Pacienty lze objednat denně od 7.00
do 14.30 hodin osobně i telefonicky.

Pro koho jsou služby určeny:
Ošetřují dospělé pacienty.

PMH-Med, s.r.o.

MUDr. Marie Hudečková

Adresa:
Sc. Viatora 999/16
695 01 Hodonín

Kontakty:
Tel.: +420 776 247 288
E-mail: marie.hudeckova@seznam.cz

Provozní doba:
PO: 7.30–15.00
ST, PÁ: 7.30–14.00

Pro koho jsou služby určeny:
Poskytují léčbu nervové soustavy.
Zabývají se diagnostikou a léčbou
všech problému centrální, periferní a
autonomní nervové soustavy.

MUDr. Josef Koliba, s.r.o.

neurolog

Adresa:
Národní třída 1959/90
695 01 Hodonín (stará poliklinika)

Kontakty:
Tel.: +420 518 352 111
E-mail: polhod.webnode.cz

Provozní doba:
PO – PÁ: 7.00 – 14.00

Pro koho jsou služby určeny:
Provoz neurologické ambulance za-
měřené na myoskeletální medicínu.
Nabídka vyšetření EEG přístrojem
a ultrazvukového vyšetření cév ve-
doucích k mozku. Ambulantní léčba
bolesti hlavy, bolesti páteře, migrény,
závratě, epilepsie, poruchy paměti,
Parkinsonovy nemoci a roztroušené
sklerózy.

MUDr. Petr Jugas

neurolog

Adresa:
Kollárova 1235, 698 01 Veselí nad M.

Kontakty:
Tel.: +420 731 319 598
E-mail: mens-sana@seznam.cz

Provozní doba:
PO, ÚT, ČT, PÁ: 8.00 – 15.30
ST: 8.00 – 12.00

Pro koho jsou služby určeny:
Ambulance neurologie a manuální
medicíny. Důraz na důkladnou
diagnostiku a zapojení pacienta do
procesu léčby.

MUDr. Jana Čípová
– Medex s.r.o.

Neurologická ambulance
Mgr. Barbora Hlavicová

Adresa:

U Polikliniky 1289
698 01 Veselí nad Moravou

Kontakty:

Tel.: 540 990 120
E-mail: neurologie.veseli@seznam.cz

Provozní doba:

PO – ÚT: 6.30 – 15.30
ST – ČT: 6.30 – 14.00
PÁ: 6.30 – 11.30
K vyšetření je nutné se předem objednat.

Pro koho jsou služby určeny:

Neurologické vyšetření a léčba mobilizační a manipulační léčba

- chorob nervového systému
- chorob mozku
- migrén, bolestí hlavy
- epilepsii
- Parkinsonovy nemoci
- chorob páteře a pohybového aparátu

Psychiatrie

MUDr. Vladislav Urubek

Adresa:

Husova 17, 697 01 Kyjov

Kontakty:

Tel.: 518 614 344, 774 163 782
E-mail: psychambky@seznam.cz

Provozní doba:

PO – PÁ 6.00 – 13.00

MUDr. Jaroslav Kliment

Adresa:

Urbanova 625/8
697 01 Kyjov

Kontakty:

Tel.: 724 229 696
E-mail: jaroslav.kliment@quick.cz
reditel@fenix-centrum.cz
www.fenix-centrum.cz

Provozní doba:

PO-PÁ: 8.00 – 16.00

Pro koho jsou služby určeny:

Služby jsou určeny pro dospělé osoby z okresu Hodonín se závažným duševním onemocněním (např. schizofrenie, deprese, mánie) nebo pro osoby, které jsou tímto onemocněním ohroženi.

Psychiatri v okolí

MUDr. Soňa Staňková

psychiatr

Adresa:

Národní třída 1959/90
695 01 Hodonín (stará poliklinika)

Kontakty:

Tel.: 737 983 002
příjem objednávek k vyšetření
PO, ÚT 12:00 – 14:00

Provozní doba:

ČT, PÁ 8.00 – 15.00
(ordinační doba)
PO, ÚT 12.00 – 14.00
(pouze příjem objednávek)

MUDr. Pavlína Doležalová

psychiatr

Adresa:

Horní Valy 13, 695 01 Hodonín
(Dům zdraví Hodonín)

Kontakty:

Tel.: 605 415 926
www.psychiatrie-dolezalova.cz

Provozní doba:

PO: 10.00 – 16.00
ÚT, ST, ČT: 8.00 – 14.30
Objednávání pacientů je možné pouze osobně nebo telefonicky.

MUDr. Jana Holoubková

psychiatr

Adresa:

Skácelova 2
695 03 Hodonín

Kontakty:

Tel.: 518 346 930
E-mail: psychiatrie.hodonin@seznam.cz

Provozní doba:

ÚT: 7.00 – 19.00
ST, ČT: 7.00 – 14.30

PSYCHIART s.r.o.

MUDr. Vítězslav Pálenský

Adresa:

Třída Masarykova 114
698 01 Veselí nad Moravou

Kontakty:

Tel.: 518 325 574
E-mail: veseli@psychiart.cz
www.psychiart.cz

Provozní doba:

PO, ST: 7.00 – 15.00
ÚT, ČT: 7.00 – 12.00
PÁ: 7.00 – 11.00



**MUDr. Zdeněk
Kvasnička s.r.o.**

psychiatr

Adresa:

U Polikliniky 1289
698 01 Veselí nad Moravou

Kontakty:

Tel.: 518 323 718

E-mail:

ordinacekvasnicka@seznam.cz

Provozní doba:

PO – PÁ: 8.00 – 14.00

Nové pacienty nepřijímají.

MUDr. Zuzana Vaňková

dětský psychiatr

Adresa:

Brandlova 1745/5
695 01 HODONÍN

Kontakty:

Tel.: 518 344 586

Provozní doba:

PO – PÁ: 7.00 – 16.00

Pro koho jsou služby určeny:

Psychiatrie pro děti a dorost.

Psychologové

Therapy Kyjov s.r.o.

Ordinace klinické psychologie
a poradna

Adresa:

Třída Palackého 69/11
697 01 Kyjov

Kontakty:

Tel.: 702 144 766

*(ordinace klinické psychologie a po-
radna)*

E-mail: psycholog@zkyjova.cz

*(ordinace klinické psychologie a po-
radna)*

<http://psycholog.zkyjova.cz>

Provozní doba:

Do ordinace klinické psychologie a
poradny příjem klientů dle předchozí
telefonické objednávky.

Pro koho jsou služby určeny:

Ordinace klinické psychologie a
poradna: pro děti od 3 let a pro
dospělé

Zaměření:

Ordinace klinické psychologie a po-
radna slouží lidem a rodinám v krizi,
duševně nemocným.

Sociálně-psychiatrické centrum – Fénix, o.p.s.

Centrum duševního zdraví Fénix

Adresa:

Urbanova 625/8,
697 01 Kyjov

Kontakty:

Tel.: 774 740 881
E-mail: kontakt@fenix-centrum.cz
www.fenix-centrum.cz

Provozní doba:

PO – PÁ 7.00 – 15.30

Pro koho jsou služby určeny:

- Naše bezplatné služby jsou určeny pro osoby z okresu Hodonín se závažným duševním onemocněním (např. schizofrenie, deprese, mánie), nebo pro osoby, které jsou tímto onemocněním ohroženi.
 - Služby poskytujeme od 18 dovršeného věku.
 - Pomáháme také příbuzným či blízkým lidem se závažným duševním onemocněním.
-

Zaměření:

Veškeré služby CDZ jsou poskytovány multidisciplinárním týmem.

- Služby terénního týmu
- Služby denní péče
- Služby krizové

- Služby psychiatrické
- Služby klinického psychologa
- Služby psychoterapeutické
- Podpora svépomocných činností

CO PRO VÁS MŮŽEME UDEĚLAT

domluvíme se s vámi na setkání v prostorách CDZ, u vás doma nebo na jiném smluveném místě, společně probereme, jaká je situace, podpoříme vás, domluvíme se s vámi, jakou podporu či pomoc byste si přáli (služby lékaře, zdravotní sestry, sociální pracovníce; najít si práci, brigádu, bydlení; vyřídit úřední formuláře), s vaším souhlasem se dohodneme s jinými profesionály, kteří by vám mohli pomoci.

Smluvní partneři:

Všeobecná zdravotní pojišťovna, Česká průmyslová zdravotní pojišťovna, Vojenská zdravotní pojišťovna, Zdravotní pojišťovna Ministerstva vnitra, Revírní bratrská pojišťovna.

Mgr. Hana Němcová

Klinický psycholog

Adresa:

Nádražní 821/50, 697 01 Kyjov

Kontakty:

Tel.: 737 628 500
E-mail: psycholog.kyjov@seznam.cz

Provozní doba:

PO – ČT: 8.00 – 15.00

PÁ: 8.00 – 12.00

Pro koho jsou služby určeny:

Nabízíme služby v oboru klinické psychologie, psychodiagnostiku a psychoterapii.

Psychologové v okolí**TERDI s.r.o.****Mgr. Dana Švehlíková****Adresa:**

U Polikliniky 1289
Veselí nad Moravou

Kontakty:

Tel.: 728 416 032

E-mail: dana.svehlikova@gmail.comwww.terdi.cz**Provozní doba:**

PO: 8.30 - 13.00

ÚT: 14.00 - 18.00

ST: 8.30 - 13.00

ČT: 13.00 - 17.00

Návštěva je možná pouze po předchozím telefonickém nebo e-mailovém objednání.

Pro koho jsou služby určeny:

Klinická psychologie: psychologická diagnostika a psychoterapie

Mgr. Kateřina Rychlá**psycholog****Adresa:**

U Polikliniky 1289
Veselí nad Moravou

Kontakty:

Tel.: 739 626 441

E-mail: rychla.veseli@gmail.comwww.psychologveseli.cz**Provozní doba:**

PO – PÁ: 9.00 - 16.30

Pro koho jsou služby určeny:

Klinická psychologie: psychologická diagnostika a psychoterapie se zaměřením na děti a dospívající

Nemocnice**NEMOCNICE Kyjov, p.o.****Adresa:**

Strážovská 1247/22, 697 01 KYJOV

Kontakty:

Tel.: 518 601 111

E-mail: dotazy@nemkyj.cz (*pouze pro dotazy, podněty a připomínky*),
neslouží k objednávání pacientů)

www.nemkyj.cz**Provozní doba:**

NEPŘETRŽITĚ

NEMOCNICE TGM Hodonín, p.o.

Adresa:

Purkyňova 11, 695 01 Hodonín

Kontakty:

Tel.: 518 306 111

E-mail: sekretariat@nemho.cz

www.nemho.cz

Provozní doba:

NEPŘETRŽITĚ

Pohotovostní služby

NEMOCNICE Kyjov, p.o.

Pohotovost - Emergency

Adresa:

Strážovská 1247/22, 697 01 KYJOV
vstup C2

Kontakty:

Tel.: 518 601 039

www.nemkyj.cz/pohotovost

Provozní doba:

PO-PÁ: 15.30 - 6.00

SO, NE a svátky - nepřetržitě 24 hodin

NEMOCNICE Kyjov, p.o.

LSPP Pohotovost pro děti

Adresa:

Strážovská 1247/22, 697 01 KYJOV
vstup F2

Kontakty:

Tel.: 518 601 124

www.nemkyj.cz/pohotovost

Provozní doba:

SO, NE a svátky - 8.00 - 20.00 hod.

PO - PÁ: akutní stavy ošetří lékař

Ústavní pohotovostní služby dětského
oddělení nemocnice (dětská ambu-
lance - pavilon F2)

NEMOCNICE Kyjov, p.o.

LSPP Oční oddělení

Adresa:

Strážovská 1247/22, 697 01 KYJOV
vstup E1

Kontakty:

Tel.: 518 601 482

www.nemkyj.cz/pohotovost

Provozní doba:

NEPŘETRŽITÁ SLUŽBA

Upozornění - vzhledem k epidemiolo-
gické situaci, žádáme pacienty, aby se ve
všední dny dostavili k ošetření, pokud je
to možné, nejlépe do 18.00 hod. a v sobotu
a v neděli od 8.00 - 12.00 hod.

NEMOCNICE Kyjov, p.o.

LSPP stomatologická

Adresa:

Strážovská 1247/22, 697 01 KYJOV
vstup D1

Kontakty:

Tel.: 518 601 632

www.nemkyj.cz/pohotovost

Provozní doba:

SO, NE a svátky: 8.00 - 13.00 hod.

(z provozních důvodů budou ošetřeni pacienti, kteří se dostaví k ošetření nejpozději ve 12.45 hod)

Mimo tuto dobu je stomatologická LSPP dostupná v Úrazové nemocnici v Brně, Ponávka 6.

PO - PÁ 18.00 do 24.00 hod., o víkendech a svátcích od 8.00 - 20.00 hod.

Tel. kontakt BRNO: 545 538 421

Pohotovostní služby v okolí

NEMOCNICE TGM Hodonín, p.o.

LSPP pro dospělé

Adresa:

Purkyňova 11, 695 01 Hodonín
(v ambulantním traktu vedle interní ambulance)

Kontakty:

Tel.: 518 306 141, 518 306 142

<https://www.nemho.cz/lekarska-sluzby-prvni-pomoci-lspp-pohotovost>

Provozní doba:

PO – PÁ: 17:00 - 22:00

SO, NE a svátky: 8:00 – 20:00

Po 22:00 hodině v pracovní dny a po 20:00 hodině v nepracovní dny ošetří akutní případy ústavní pohotovostní služba v interní a chirurgické ambulanci.

NEMOCNICE TGM Hodonín, p.o.

LSPP pro děti

Adresa:

Purkyňova 11, 695 01 Hodonín

Kontakty:

Tel.: 518 306 315

<https://www.nemho.cz/lekarska-sluzby-prvni-pomoci-lspp-pohotovost>

Provozní doba:

PO – PÁ: 17.00 – 22.00

SO, NE a svátky: 8.00 – 20.00

Po 22.00 hod. v pracovní den a po 20.00 hod. v nepracovní den, ošetří akutní případy službu vykonávající lékař na oddělení.

Další služby v oblasti zdravotnictví

NEMOCNICE Kyjov, p.o.

Ambulance bolesti**Adresa:**

Strážovská 1247/22, 697 01 KYJOV
(přízemí infekčního oddělení - vchod G3)

Kontakty:

Tel.: 518 601 064

<https://www.nemkyj.cz/bolesti>

Provozní doba:

ÚT: 8.00 - 12.00 hod

Pro předepsání léků vyžadována telefonická konzultace (ve sporných případech lékař po telefonické konzultaci rozhodne o nutnosti ambulantního vyšetření). Lékař je přítomen pouze v uvedené ordinační hodiny.

KLUB STOMIKŮ ILCO KYJOV, z.s. (České ILCO, z.s.)

Klub stomiků**Adresa:**

Nemocnice Kyjov, p.o.

Chirurgické oddělení

Strážovská 1247/22, 697 01 Kyjov

Kontakty:

Statutární orgán:

Miroslav Moudrý + 420 739 931 704

m.moudry48@seznam.cz

Člen představenstva:

Lenka Němcová +420 606 777 681

stomalenka@seznam.cz

www.ilco.cz

Provozní doba:

ST: 8:00-12:00

Pro koho jsou služby určeny:

Určeno pro všechny věkové kategorie postižené stomií, vývodem tlustého nebo tenkého střeva.

Zaměření:

Jsme nezisková organizace, která sdružuje lidi postižené stomií, vývodem tlustého nebo tenkého střeva. Klub vznikl na základě iniciativy chirurgického oddělení a stomasester. V současné době má klub 14 členů. Členem klubu se může stát

každý občan, který si podá přihlášku a zaplatí členský příspěvek 200 Kč. Sídlo klubu je v Kyjovské nemocnici a jeho působnost je po celém okresu Hodonín.

Ošetrovatelská péče

NEMOCNICE Kyjov, p.o.

**Oddělení ošetrovatelské péče
Veselí nad Moravou**

Adresa:

Detašované pracoviště
Nemocnice Kyjov, p.o.
U Polikliniky 1289
698 01 Veselí nad Moravou

Kontakty:

Tel.: 518 601 184, 731 160 331
sekerka.jan@nemkyj.cz
(*primář oddělení*)
mesickova.zdenka@nemkyj.cz
www.nemkyj.cz/oop--veseli-nad-
-moravou

Provozní doba:

NEPŘETRŽITĚ

Pro koho jsou služby určeny:

Pacientům, kterým jejich zdravotní stav neumožňuje ukončit hospitalizaci. Ošetrování pacientů po proběhnutí akutním onemocnění nebo při progresi chronického onemocnění. Příjem i klientů z domova, kteří po-

třebují ošetrovatelskou péči delší než 4 hodiny denně (nadstandardní pokoje s úhradou dle platného ceníku Nemocnice Kyjov).
Nevyléčitelně nemocným – poskytování paliativní péče

Zaměření:

Poskytování léčebné a ošetrovatelské péče výše uvedeným osobám. Cílem pobytu na oddělení ošetrovatelské péče je zlepšení fyzického i duševního zdraví pacienta, návrat soběstačnosti, zmírnění následků onemocnění.

Poskytování paliativní péče nevyléčitelně nemocným, zajištění důstojného dožití za přítomnosti jejich blízkých.

Oddělení disponuje 37 lůžky, z toho dvě jsou tzv. lůžka sociální.

Sociální lůžka slouží k zajištění péče o osoby, které již nepotřebují lůžkovou péči ve zdravotnickém zařízení, ale vzhledem ke svému zdravotnímu stavu nejsou schopny se obejít bez pomoci jiné osoby a tuto pomoc nemají zajištěnu (rodinnými příslušníky, sociálními službami pobytového, terénního ani ambulantního charakteru). Jde zejména o osoby s chronickými nemocemi, celkovou nemohoucností, špatnou, nebo žádnou pohyblivostí. Sociální lůžka jsou poskytnuty pouze na přechodnou (nepříznivou) dobu a poté se vrací do domácího prostředí nebo si zajistí jinou adekvátní péči.

Rehabilitace + fyzioterapie

NEMOCNICE Kyjov, p.o.

Rehabilitační ambulance

Adresa:

Strážovská 1247/22, 697 01 KYJOV
(Pavilon C - vchod C4)

Kontakty:

Tel.: 518 601 563
(prim. MUDr. Soňa Koenigová)
www.nemkyj.cz/rhb

Provozní doba:

PO – PÁ: 8.00 - 11.00 hod.

Pro koho jsou služby určeny:

Pro pacienty s onemocněním pohybového aparátu

Zaměření:

Na oddělení a ambulanci je prováděna pourazová a pooperační rehabilitace a komplexní rehabilitace všech onemocnění zejména pohybového aparátu (např. u cévní mozkové příhody), k jejichž léčbě je rehabilitační cvičení nezbytné.

Kromě léčebných programů jsou zde prováděna i preventivní vyšetření a rehabilitace. V odpoledních hodinách jsou na objednání k dispozici komerční rehabilitační programy. Cílem rehabilitační péče je dopomoci klientům poškozeným na zdraví k co

nejrychlejšímu, optimálnímu uzdravení a znovu začlenění do společnosti či zlepšení kvality života.

Mgr. Jiří Willmann

fyzioterapeut

Adresa:

Poliklinika Kyjov
(ordinace v přízemí naproti výtahu)
Třída Komenského 740/51
697 01 Kyjov

Kontakty:

Tel.: 728 528 450
E-mail: willmannjiri87@gmail.com
<http://fyziokyjov.cz/>

Provozní doba:

ÚT: 9.00 – 16.00
ČT: 9.00 – 16.00
Dle objednávek

Zaměření:

Odborné služby při řešení bolestivých stavů a dalších obtíží spojených s poruchami funkce pohybového aparátu.

Adiktologie

Charita Kyjov

**Kontaktní centrum – víceúčelová
drogová služba
(ADIKTOLOGICKÁ PORADNA
– Mgr. Eva Rubášová, Ph.D.)**

Adresa:

Třída Palackého 194
697 01 Kyjov

Kontakty:

Tel.: 739 924 098
E-mail: k.centrum@kyjov.charita.cz;
eva.rubasova@kyjov.charita.cz
www.kackokyjov.webgarden.cz

Provozní doba:

Kyjov (po předchozím objednání na
čas) PO – PÁ: 8.00 – 16.00 hod
Veselí nad Moravou
Út, Čt: po předchozím objednání na
čas

Pro koho jsou služby určeny:

- Pro osoby užívající legální i nelegální návykové látky
- Pro abstinující osoby
- Pro osoby s potížemi v oblasti nelátkových závislostí (gambling, patologické hraní a sázení, závislost na médiích...)
- Pro rodiče a blízké uživatelů drog

Zaměření:

Pomoc osobám, které chtějí změnu životního stylu ve vztahu k užívání návykových látek i nelátkových závislostí. Adiktologické terapie - Ambulantní forma pomoci/léčby.

Krok Kyjov, z.ú.

Adiktologická poradna Krok

Adresa:

Třída Komenského 2124/88
697 01 Kyjov

Kontakty:

Tel.: 518 324 557
Mob.: 739 084 422, 732 200 106
SOS telefon 732 200 106
E-mail: krokkyjov@krokkyjov.cz
www.krokkyjov.cz

Provozní doba:

Dle telefonického objednání

Pro koho jsou služby určeny:

Mladiství, dospělí bez omezení

Zaměření:

Prevence, experimentování s drogami, problémové pití, braní drog, gambling, závislost na alkoholu a drogách, automatech aj.

Therapy Kyjov s.r.o.

Adiktologická poradna

Adresa:

Třída Palackého 69/11
697 01 Kyjov

Kontakty:

Tel.: 606 777 669
adiktologická poradna
E-mail: sbohuslava@seznam.cz
(*adiktologická poradna*)
<http://psycholog.zkyjova.cz/>

Provozní doba:

Adiktologická poradna:
ÚT – ČT, po předchozí telefonické
domluvě

Pro koho jsou služby určeny:

Adiktologická poradna: pro klienty závislé, experimentující, jejich blízké, ale i v rámci preventivních činností pro širokou veřejnost, organizace, školy apod.

Zaměření:

Adiktologická poradna poskytuje poradenské, terapeutické a sociální služby osobám ohroženým důsledky návykových nemocí látkových (alkohol, drogy a další) a nelátkových (hazardní hra, gambling a další).

IV. VZDĚLÁVÁNÍ

Mateřská škola a Základní škola Kyjov, Školní, p.o.

Adresa:

Školní 3208/51
697 01 Kyjov, Boršov

Kontakty:

Tel.: 518 614 212
Mob.: 603 879 031
E-mail: reditel@mszskyjov.cz
www.mszskyjov.cz

Provozní doba:

PO – PÁ: 7.45 – 16.00

Pro koho jsou služby určeny:

Škola je zřízena pro žáky se zdravotním postižením (sluchové postižení, vady řeči, poruchy autistického spektra, poruchy učení a chování) od 3 let věku.

Zaměření:

Škola je samostatně zřízena pro žáky se sluchovým postižením, se závažnými vadami řeči, se závažnými poruchami chování nebo žáky s au-

tismem, a to od 3 let věku. Vykonává činnost mateřské školy, základní školy, internátu, školní jídelny a speciálně pedagogického centra.

Speciálně pedagogické centrum při Mateřské škole a Základní škole Kyjov, Školní, p.o.

Adresa:

Školní 3208/51
697 01 Kyjov, Boršov

Kontakty:

Tel.: 518 612 054, 518 614 917
E-mail: spc@mszskyjov.cz
www.mszskyjov.cz

Provozní doba:

PO – PÁ: 8.00 – 15.00

Zaměření:

Zabezpečuje speciálně pedagogickou a psychologickou péči dětem a žákům se sluchovým postižením.

Mateřská škola a Základní škola Kyjov, Za Humny, p. o.

Adresa:

Za Humny 3304
697 01 Kyjov, Boršov

Kontakty:

Tel.: 518 614 581
Mob.: 601 394 309
E-mail: zvs.kyjov@tiscali.cz
www.skolazahumnykyjov.cz

Pro koho jsou služby určeny:

Škola je zřízena pro žáky se zdravotním postižením (mentální postižení, souběžné postižení více vadami, poruchy autistického spektra).

Zaměření:

Škola vykonává činnost mateřské školy, základní školy, základní školy speciální, školní družiny, školní jídelny – výdejny a speciálně pedagogického centra. Poskytuje vzdělávání žákům se zdravotním postižením.

Speciálně pedagogické centrum Husova při Mateřské škole a Základní škole Kyjov, Za Humny, p. o.

Speciálně pedagogické centrum

Adresa:

Husova 574, 697 01 Kyjov

Kontakty:

Tel.: 518 612 803
601 394 311 Klára Trchalíková Dis.
spc.kyjov@tiscali.cz
www.skolazahumnykyjov.cz/
specialne-pedagogicke-centrum2

Provozní doba:

PO – PÁ: 7.45 – 16.00

Pro koho jsou služby určeny:

SPC Kyjov poskytuje služby klientům s mentálním postižením a souběžným postižením více vadami v kombinaci s mentálním postižením.

Zaměření:

Diagnostická, poradenská, konzultační a metodická činnost pro žáky se speciálními vzdělávacími potřebami od raného věku po dospělost. Hlavním úkolem SPC je včasná a správná diagnostika dětí se speciálními vzdělávacími potřebami, stanovení stupně míry podpůrných opatření dle platné legislativy, odborná speciálně pedagogická a psychologická pomoc.

Mateřská škola, Základní škola, Praktická škola a Dětský domov Kyjov, p.o.

Adresa:

Vřesovice 243, 696 48 Vřesovice

Kontakty:

Tel.: 518 626 343

Tel.: 518 699 667 (*Dětský domov - po 15 hodině a o víkendech*)

518 699 674 (*Internát - pouze všední dny*)

E-mail: info@skolavresovice.cz

www.skolavresovice.cz

Pro koho jsou služby určeny:

Škola je určena žákům se speciálními vzdělávacími potřebami, žákům se středně těžkým, těžkým mentálním postižením, se souběžným postižením více vadami a s poruchou autistického spektra.

Zaměření:

V základní škole speciální se vzdělávají žáci se středně těžkým, těžkým mentálním postižením, žáci se souběžným postižením více vadami a s poruchou autistického spektra. Praktická škola je školou speciální, zaměřenou na výuku žáků se speciálními vzdělávacími potřebami. Dětský domov zajišťuje nezletilým na základě rozhodnutí soudu o ústavní výchově nebo o předběžném opatření náhradní výchovnou péči.

Střední škola polytechnická Kyjov, p.o.

Adresa:

Havlíčková 1223/17
697 01 Kyjov

Kontakty:

Tel.: 518 615 109 – ústředna

Tel.: 774 405 610 – studijní oddělení, sekretariát

E-mail: ssp@sspkyjov.cz

www.sspkyjov.cz



Pro koho jsou služby určeny:

Praktická škola dvouletá je určena žákům se středně těžkým mentálním postižením, případně lehkým mentálním postižením v kombinaci s dalším zdravotním postižením, kteří ukončili:

- povinnou školní docházku v základní škole samostatně zřízené pro žáky se zdravotním postižením;
- povinnou školní docházku v základní škole speciální;
- povinnou školní docházku, ale nezískali základní vzdělání;
- základní vzdělání v základní škole a z vážných zdravotních důvodů, které jsou v kombinaci s mentálním postižením, se nemohou vzdělávat na jiném typu školy.

Zaměření:

Střední škola polytechnická Kyjov, příspěvková organizace vznikla 1. 1. 2022 sloučením Středního odborného učiliště Kyjov, p. o. a Střední školy automobilní Kyjov, p. o. Součástí školy je i Praktická škola dvouletá, která je odborně zaměřena na přípravu pokrmů a na ruční práce. Získané dovednosti mohou žáci také využít v dalším vzdělávání.

Pedagogicko-psychologická poradna, p.o.

Odloučené pracoviště Kyjov

Adresa:

Nádražní 1333/34, 697 01 Kyjov

Kontakty:

Tel.: 518 615 082 (pro objednávání)

Mob.: 720 053 872 (pouze v odpoledních hodinách)

E-mail: kyjov@ppphodonin.cz

<http://ppphodonin.cz/odloucene-pracoviste-kyjov/>

Provozní doba:

PO – PÁ: 7.30 – 16.00 hodin

Pro koho jsou služby určeny:

Našimi klienty jsou děti, žáci, studenti ve věku od 3 let do ukončení vzdělávání. Mezi hlavní činnosti PPP lze zařadit komplexní psychologickou, speciálně pedagogickou a sociální diagnostiku, která je zaměřena na zjištění příčin poruch učení, chování a dalších problémů týkající se výchovy, vzdělávání a osobnosti klienta. V rámci individuální péče o klienta nabízíme odborné konzultace, poradenství, reedukační a intervenční činnost.

Zaměření:

Cílem organizace je zajistit kvalitní poradenské služby (diagnostické,

intervenční a metodické). Odborný tým tvoří psychologové, speciální pedagogové, sociální pracovník a metodik prevence. Hlavní náplní práce odborných pracovníků je pří-
má práce s klienty a jejich zákonnými zástupci. Nedílnou součástí řešení potíží klientů je odborná konzultace s pedagogy a dalšími odborníky (lékaři, sociální pracovníci, psychoterapeuti aj.).
Nejčastěji organizace řeší potíže v oblasti učení, chování. Dále pracovníci zjišťují, zda je dítě připraveno k nástupu do školy, radí s volbou dalšího vzdělávání (profesní orientace), pomáhají žákům studentům zvládnout přijímací zkoušky a maturitu na SŠ a řeší osobnostní potíže u dětí a mladistvých.

**Diagnostický ústav Brno,
Středisko výchovné péče
a základní škola, Brno,
Hlinky 140**

Středisko výchovné péče Hodonín

Adresa:

Masarykovo náměstí 396/5
695 01 Hodonín

Kontakty:

Tel.: 778 759 388
E-mail: info@svphodonin.cz
<http://svphodonin.cz/>

Provozní doba:

PO – ČT 8.00 – 12.00, 12.30 – 18.00

PÁ 8.00 – 12.00, 12.30 – 16.00

Provoz je omezen pouze během letních prázdnin. Pro spolupráci není třeba písemné doporučení.

Na první schůzku je vhodné objednat se telefonicky!

Pro koho jsou služby určeny:

Naším klientem je dítě/mladistvý navštěvující školské zařízení (MŠ, ZŠ, SŠ), u kterého hrozí riziko vzniku poruch chování a jehož výchovné potíže jsou v přirozeném sociálním prostředí rodiny (školy) obtížně ovlivnitelné a vyžadují intenzivní odbornou péči.

Klientem se dítě či mladistvý stává na základě oslovení naší ambulance zákonným zástupcem (rodič, pěstoun aj.) V případě plnoletosti náš klient může oslovit sám - dospělý nad 18 let, pokud je studentem nebo osobou připravující se soustavně na budoucí povolání (max. do 26 let).

Zaměření:

Středisko nabízí bezplatné ambulantní služby určené dětem a mládeži ve věku 3 - 18 let a jejich rodičům nebo osobám odpovědným za výchovu.

Jedná se o:

Preventivně výchovné poradenství
Psychologickou a speciálně pedagogickou diagnostiku
Konzultační a poradenskou pomoc dětem, mládeži a jejich rodinám, kte-



ré se ocitnou v obtížné životní situaci vlivem výchovných obtíží u dítěte
Nejčastěji řešené potíže v oblastech:
komunikace v rodině, nerespektování pravidel, školní docházka, školní-

ho prospěchu, užívání návykových látek, nezvládané agresivity, šikany, počátků trestné činnosti, obtížných životních situací či rizikového trávení volného času apod.

V. ÚŘADY

Městské úřady

Městský úřad Kyjov

Adresa:

Masarykovo náměstí 30/1
697 01 Kyjov

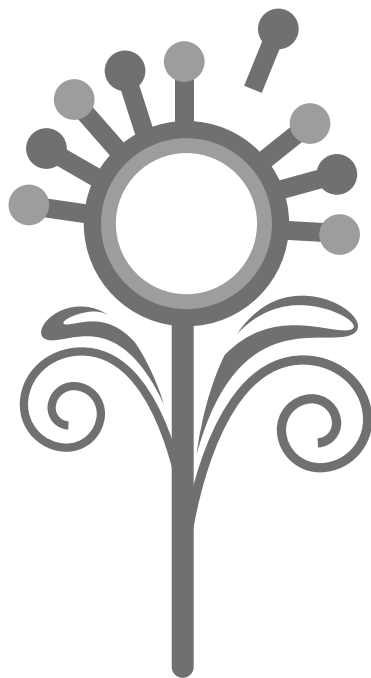
Kontakty:

Tel.: 518 697 411

E-mail: urad@mukyjov.cz
www.mestokyjov.cz

Provozní doba:

PO	8.00 - 11.00	12.00 - 17.00
ÚT	8.00 - 11.00	12.00 - 15.00
ST	8.00 - 11.00	12.00 - 17.00
ČT	8.00 - 11.00	12.00 - 15.00
PÁ	8.00 - 11.00	12.00 - 14.30



Odbor sociálních věcí městského úřadu Kyjov:

Druh práce	E-mail	Telefonní číslo
Vedoucí odboru	j.rihanek@mukyjov.cz (osvz@mukyjov.cz)	518 697 488 724 009 918
Zástupce vedoucího odboru Koordinátorka - komunitní plánování sociálních služeb Kyjovska, protidrogová a rodinná politika, dotace v soci- ální oblasti	kpss@mukyjov.cz (osvz@mukyjov.cz)	518 697 571 602 515 69
Oddělení sociální péče		
Vedoucí oddělení, sociální práce s osobami žijícími rizikovým způsobem života, etnické menšiny	osvz@mukyjov.cz	518 697 477 602 155 657
Sociální práce s rodinami	osvz@mukyjov.cz	518 697 455 778 768 712
Sociální práce s osobami ohroženými sociálním vylou- čením – riziko ztráty bydlení a s osobami se zdravotně po- stiženými	osvz@mukyjov.cz	518 697 475 778 768 710
Žádosti do DPS, sociální práce se seniory	osvz@mukyjov.cz	518 697 589 778 441 254
Agenda opatrovnictví a sociál- ních pohřbů	osvz@mukyjov.cz	518 697 489 778 768 713
Agenda opatrovnictví, zvláštní příjemce dávek důchodového pojištění, agenda zdravotnictví	osvz@mukyjov.cz	518 697 478 778 768 713
Agenda opatrovnictví, sociální práce se seniory	osvz@mukyjov.cz	518 697 494 770 143 234
Sociální práce s osobami ohro- ženými sociálním vyloučením - terénní pracovník	osvz@mukyjov.cz	778 962 681
Druh práce	E-mail	Telefonní číslo
Oddělení sociálně-právní ochrany dětí		
Vedoucí oddělení Náhradní rodinná péče	osvz@mukyjov.cz	518 697 479 778 527 341
Náhradní rodinná péče	osvz@mukyjov.cz	518 697 487 778 542 207

Kurátorka pro děti a mládež: Bohuslavice, Čeložnice, Dambořice, Hovorany, Kostelec, Kyjov, Moravany, Násedlovice, Nenkovice, Stavěšice, Strážovice, Svatobořice-Mistřín, Šardice, Uhřice, Žarošice, Želetice	osvz@mukyjev.cz	518 697 485 724 192 124
Kurátorka pro děti a mládež: Archlebov, Bukovany, Bzenec, Domanín, Dražůvky, Hýsly, Ježov, Kelčany, Labuty, Lovčice, Milotice, Mouchnice, Nechvalín, Ostrovánky, Skalka, Skoronice, Sobůlky, Syrovín, Těmice, Vacenovice, Věteřov, Vlkoš, Vracov, Vřesovice, Žádovice, Ždánice, Žeravice	osvz@mukyjev.cz	518 697 463 778 477 151
Sociálně-právní ochrana:		
Domanín, Hýsly, Ježov, Svatobořice-Mistřín, Syrovín, Těmice, Vřesovice, Žeravice, část Kyjova	osvz@mukyjev.cz	518 697 474 778 477 154
Archlebov, Bzenec, Čeložnice, Dambořice, Dražůvky, Kostelec, Lovčice, Moravany, Násedlovice, Uhřice, Žarošice, Ždánice, Želetice	osvz@mukyjev.cz	518 697 490 778 527 342
Kelčany, Labuty, Skalka, Žádovice, část Kyjova	osvz@mukyjev.cz	518 697 480 778 477 169
Bohuslavice, Mouchnice, Skoronice, Vlkoš, část Kyjova	osvz@mukyjev.cz	518 697 472 778 477 178
Hovorany, Nenkovice, Sobůlky, Stavěšice, Strážovice, Šardice, Věteřov	osvz@mukyjev.cz	518 697 484 606 780 742
Bukovany, Milotice, Nechvalín, Ostrovánky, Vacenovice, Vracov	osvz@mukyjev.cz	518 697 491 602 512 051

Úřady ORP Kyjov
(kde lze podat žádosti do DPS, do
domu seniorů):

Obecní úřad Archlebov

Adresa: Archlebov 2,
696 33 Archlebov
Tel.: 518 633 522
www.obecarchlebov.cz

**Kontakt pro podání
žádosti do DPS:**
E-mail: obecniurad@obecarchlebov.cz

Úřední hodiny:
PO, ST 7.00 - 16.30
otevřeno mimo úřední dny
ÚT, ČT 7.00 - 15.00
PÁ 7.00 - 14.30

Městský úřad Bzenec

Adresa: náměstí Svobody 73,
696 81 Bzenec
Tel.: 518 306 411
E-mail: podatelna@bzenec.cz
www.bzenec.cz

**Kontakt pro podání
žádosti do DPS:**
E-mail: sprava.majetku@bzenec.cz

Úřední hodiny:
PO, ST 7.00 - 11.30 | 12.00 - 17.00

Obecní úřad Svatobořice-Mistřín

Adresa: Hlavní 1000/113,
696 04 Svatobořice-Mistřín
Tel.: 518 620 237
E-mail: obec@svatoborice-mistrin.cz
www.svatoborice-mistrin.cz

**Kontakt pro podání
žádosti do DPS:**
E-mail: hso@svatoborice-mistrin.cz

Úřední hodiny:
PO, ST 7.00-11.00 | 12.00-17.00
otevřeno mimo úřední dny
ÚT, ČT 7.00-11.00 | 12.00-15.00
PÁ 7.00-11.00 | 12.00-13.30

Městský úřad Vracov

Adresa: náměstí Míru 202,
696 42 Vracov
Tel.: 518 628 182
E-mail: posta@mestovracov.cz
www.mestovracov.cz

**Kontakt pro podání
žádosti do DPS:**
E-mail: spravni@mestovracov.cz

Úřední hodiny:
PO, PÁ 8.00-11.30 | 12.00-16.00
ST 8.00-11.30 | 12.00-15.30
ÚT, ČT 8.00-11.30 | 14.00-17.30
PÁ 8.00-11.30 | 12.00-16.00



Městský úřad Žďánice

Adresa: Městečko 787,
696 32 Žďánice
Tel.: 518 633 615
E-mail: podatelna@muzdanice.cz
www.muzdanice.cz

**Kontakt pro podání
žádosti do DPS:**
E-mail: bchovancova@muzdanice.cz

Úřední hodiny:
PO, ST 8.00 - 11.30 | 12.00 - 16.30

Městský úřad Hovorany

Adresa: Hovorany 45,
696 12 Hovorany
Tel.: 518 375 328
E-mail: podatelna@obec-hovorany.cz
www.obec-hovorany.cz

**Kontakt pro podání
žádosti do DPS:**
E-mail: dumsenioru@obec-hovorany.cz

Úřední hodiny:
Pondělí: 7.30 - 12.00 | 13.00 - 17.00
Úterý: NEÚŘEDNÍ DEN
Středa: 7.30 - 12.00 | 13.00 - 17.00
Čtvrtek: 7.30 - 12.00 | 13.00 - 15.30
Pátek: 7.30 - 12.00 | 13.00 - 15.00

Městský úřad Šardice

Adresa: Šardice 601,
696 13 Šardice
Tel.: 518 624 525
E-mail: podatelna@sardice.cz
www.sardice.cz

**Kontakt pro podání
žádosti do DPS:**
E-mail: podatelna@sardice.cz

Úřední hodiny:
Pondělí: 7.30 - 12.00 | 13.00 - 17.00
Úterý: NEÚŘEDNÍ DEN
Středa: 7.30 - 12.00 | 13.00 - 17.00
Čtvrtek: 7.30 - 12.00 | 13.00 - 15.30
Pátek: 7.30 - 12.00 | 13.00 - 15.00

Ostatní úřady

Okresní správa sociálního zabezpečení

Adresa: Národní třída 3200/38,
695 01 Hodonín
Tel.: 518 395 111
E-mail: posta.ho@cssz.cz
www.cssz.cz/cz/kontakty/krajska-a-
-okresni-pracoviste/jihomoravsky-
-kraj/ossz-hodonin.htm

Úřední hodiny:
PO, ST 8.00-17.00
ÚT, ČT 8.00-14.00

Podatelna:

PO, ST 8.00-17.00

ÚT, ČT 8.00-16.00

PÁ 8.00-12.00

Pokladna:

PO 8.00-12.00 | 13.00-16.30

ST 8.00-12.00 | 13.00-16.30

Vedoucí Oddělení lékařské posudkové služby: 518 395 150

Vedoucí Oddělení nemocenského pojištění: 518 395 303

Vedoucí Oddělení důchodového pojištění: 518 395 307

Úřad práce ČR - kontaktní pracoviště Kyjov**Úřední hodiny:**

PO-ST 8.00-12.00 | 13.00-17.00

ÚT-ČT 8.00-11.00

PÁ 8.00-11.00

(pouze příjem žádostí/noví uchazeči o práci a pozvání)

Dávky pro osoby se zdravotním postižením

Adresa: Jungmannova 1310/10,
697 01 Kyjov

Tel.: 950 115 496

Bezbariérový přístup: Ano

Hmotná nouze

Adresa: Jungmannova 1310/10,
697 01 Kyjov

Tel.: 950 115 237

Bezbariérový přístup: Ne

Sociální služby, příspěvek na péči

Adresa: Jungmannova 1310/10,
697 01 Kyjov

Tel.: 950 115 495

Bezbariérový přístup: Ano

Státní sociální podpora

Adresa: Jungmannova 1310/10,
697 01 Kyjov

Tel.: 950 115 237

Fax: 950 115 249

Bezbariérový přístup: Ne

Zprostředkování zaměstnání

Adresa: Třída Komenského 50/10,
697 01 Kyjov

Tel.: 950 115 200

Fax: 950 115 224

Bezbariérový přístup: Ne

Výjezdní pracoviště Bzenec
(ÚP Kyjov)

Adresa: náměstí Svobody 73,
696 81 Bzenec
Tel.: 518 306 422
Bezbariérový přístup: Ne

Úřední hodiny:
2. úterý v měsíci 8.00-13.00

Výjezdní pracoviště Ždánice
(ÚP Kyjov)

Adresa: Městečko 787, 696 32 Ždánice
Tel.: 518 697 069
Bezbariérový přístup: Ne

Úřední hodiny:
2. čtvrtek v měsíci 8.00 - 13.00

VI. REJSTŘÍK

A

Adiktologická poradna Krok (Krok Kyjov, z.ú.)
Adiktologická poradna (K-centrum, Charita Kyjov)
Adiktologická poradna (Therapy Kyjov s.r.o.)
Azylový dům pro ženy a matky s dětmi
(Centrum sociálních služeb Kyjov, p.o.města Kyjova)

C

Centrum pro rodinu Kyjov, o.p.s.
Centrum vzdělávání (Sociálně-psychiatrické centrum Fénix, o.p.s.)
C-klub, svépomocná skupina pro onkologicky nemocné (Charita Kyjov)

D

Denní stacionář (Centrum sociálních služeb Kyjov, p.o. města Kyjova)
Denní stacionář (Sociálně-psychiatrické centrum Fénix, o.p.s.)
Dobrovolnické centrum (Krok Kyjov, z.ú.)
Domácí hospic David (Charita Kyjov)
Domácí zdravotní péče (Charita Kyjov)
Domov Horizont, p.o.

Domov pro seniory (Centrum služeb pro seniory Kyjov, p.o.)
Domov se zvláštním režimem (Centrum služeb pro seniory Kyjov, p.o.)

E

Educante (Educante, z.s.)

F

Foniatři

CH

Charitní dům pokojného stáří v Čeložnicích (Charita Kyjov)
Charitní pečovatelská služba Kyjov (Charita Kyjov)
Charitní pečovatelská služba Svatobořice-Mistřín (Charita Kyjov)
Charitní pečovatelská služba Šardice (Oblastní charita Hodonín)
Charitní pečovatelská služba Ždánice (Oblastní charita Hodonín)
Chráněné bydlení (Domov Horizont, p.o.)

K

K-centrum, víceúčelová drogová služba (Charita Kyjov)
Klub maminek Kyjov, o.p.s.
Klub stomiků ILCO Kyjov (České ILCO, z. s.)
Kruček Kyjov - centrum zdravotních služeb pro děti, p.o.

L

Logopedové

N

Nemocnice
Neurologové
Nízkoprahové denní centrum (Oblastní charita Hodonín)
Nízkoprahové zařízení pro děti a mládež - Klub Bárka (Charita Kyjov)
Noclehárna pro lidi bez přístřeší (Oblastní charita Hodonín)



O

- Občanská poradna a rodinná poradna (Krok Kyjov, z.ú.)
- Občanská poradna (Charita Kyjov)
- Občanské sdružení Omega Plus - koordinační a sběrné místo
- Oblastní odbočka Sjednocené organizace nevidomých a slabozrakých Kyjov (SONS ČR, z. s.)
- Odborné sociální poradenství (Global Partner Péče, z.ú.)
- Odlehčovací služba (Centrum služeb pro seniory Kyjov, p.o.)
- Odlehčovací služba (Global Partner Péče, z.ú.)
- Osobní asistence (Centrum sociálních služeb Kyjov, p.o. města Kyjova)
- Ošetrovatelská péče (Nemocnice Kyjov, p.o.)

P

- Pečovatelská služba (Centrum sociálních služeb Kyjov, p.o. města Kyjova)
- Pečovatelská služba Bzenec (Město Bzenec)
- Pečovatelská služba Vracov (Město Vracov)
- Pečovatelská služba (Global Partner Péče, z.ú.)
- Pedagogicko-psychologické poradny
- Pohotovostní služby
- Poradna rané péče Dorea (Slezská diakonie)
- Poradna rodin s dětmi (Espediente, z.s.)
- Program následné péče (Krok Kyjov, z. ú.)
- Psychiatri
- Psychologové

R

- Raná péče (Dotyk II, o.p.s.)
- Rehabilitace + fyzioterapie
- Roska Kyjov (regionální organizace Unie Roska ČR)

S

- SAS pro rodiny s dětmi (Centrum sociálních služeb Kyjov, p.o. města Kyjova)

SAS pro rodiny s dětmi při Agentuře pro občany (Krok Kyjov, z.ú.)
SAS pro seniory a osoby se zdravotním postižením (Sjednocená organizace nevidomých a slabozrakých České republiky, z.s.)
Sdružení pro pomoc parkinsonikům (Parkinson Slovácko, z.s.)
Sociálně terapeutická dílna Kotva (Charita Strážnice)
Sociální lůžka
Sociální podnik (Atelier Impala - sociální podnik s.r.o., Sapiente - sociální podnik s.r.o.)
Sociální rehabilitace (Centrum pro sluchově postižené Hodonínsko, o.p.s.)
Sociální rehabilitace (Sociálně-psychiatrické centrum Fénix, o.p.s.)
Společnost pro ranou péči, pobočka Brno
Svaz tělesně postižených v ČR, z. s., Okresní organizace Hodonín

Š

Školská zařízení

T

Terapeutická komunita (Krok Kyjov, z. ú.)
Tlumočnické služby (Centrum pro sluchově postižené Hodonínsko, o.p.s.)

V

Vlaštovka – dětský rehabilitační stacionář
(Centrum pro rodinu a sociální péči Hodonín)

Ú

Úřady - městské a obecní, ostatní

Grafické zpracování a tisk: A studio group, spol. s.r.o.
Vydalo: Město Kyjov
6. vydání, 2022



Poznámky:



Poznámky:



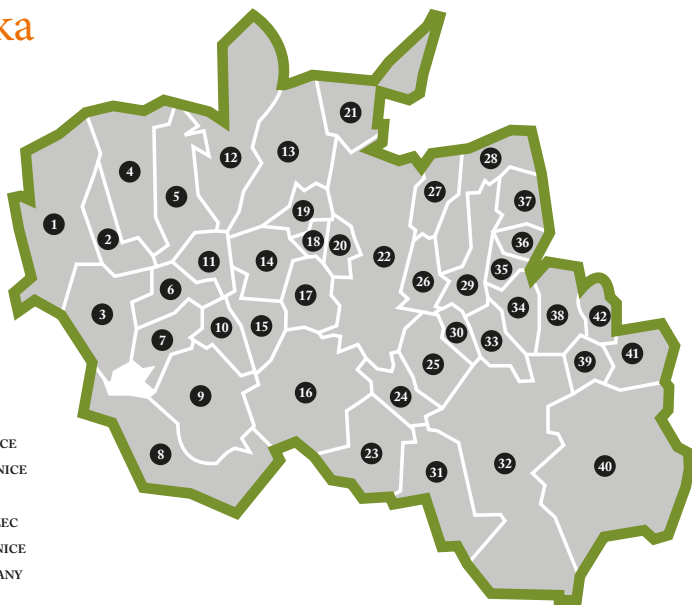
Obce Kyjovska

	Obec	Telefon
1.	Archlebov	518 633 522
2.	Bukovany	518 618 022
3.	Bzenec	518 306 411
4.	Čeložnice	518 617 445
5.	Dambořice	518 631 325
6.	Domanín	518 388 571
7.	Dražůvky	518 633 526
8.	Hovorany	518 375 102
9.	Hýsly	518 617 326
10.	Ježov	518 626 221
11.	Kelčany	518 625 728
12.	Kostelec	518 612 138
13.	Kyjov	518 697 411
14.	Labuty	518 902 062
15.	Lovčice	518 633 420
16.	Milotice	518 619 541
17.	Moravany	518 617 530
18.	Mouchnice	517 367 428
19.	Násedlovice	518 631 428
20.	Nechvalín	518 618 224
21.	Nenkovice	518 622 244

	Obec	Telefon
22.	Ostrovánky	518 618 023
23.	Skalka	518 626 227
24.	Skoronice	518 625 090
25.	Sobůlky	518 622 425
26.	Stavěšice	518 622 152
27.	Strážovice	518 622 128
28.	Svatobořice – Mistřín	518 620 237
29.	Syrovín	518 388 127
30.	Šardice	518 624 525
31.	Těmice	518 388 207
32.	Uhřice	518 631 630
33.	Vacenovice	518 376 106
34.	Věteřov	518 622 420
35.	Vlkoš	518 625 228
36.	Vracov	518 628 182
37.	Vřesovice	518 626 302
38.	Žádovice	518 626 127
39.	Žarošice	518 631 530
40.	Ždánice	518 633 615-17
41.	Želetice	518 622 725
42.	Žeravice	518 626 022



Mapa Kyjovska



- | | |
|------------------------|---------------|
| 1 DAMBOŘICE | 22 KYJOV |
| 2 UHŘICE | 23 MILOTICE |
| 3 NÁSEDLOVICE | 24 SKORONICE |
| 4 ŽAROŠICE | 25 VLKOŠ |
| 5 ARCHLEBOV | 26 KOSTELEČ |
| 6 ŽELEŤICE | 27 ČELOŽNICE |
| 7 NENKOVICE | 28 MORAVANY |
| 8 HOVORANY | 29 HÝSLY |
| 9 ŠARDICE | 30 KELČANY |
| 10 STAVĚŠICE | 31 VACENOVICE |
| 11 DRAŽŮVKY | 32 VRACOV |
| 12 ŽDÁNICE | 33 ŽÁDOVICE |
| 13 LOVČICE | 34 JEŽOV |
| 14 VĚTEŘOV | 35 SKALKA |
| 15 STRÁŽOVICE | 36 LABUTY |
| 16 SVATOBOŘICE-MISTRÍN | 37 VŘESOVICE |
| 17 SOBŮLKY | 38 ŽERAVICE |
| 18 OSTROVÁNKY | 39 TĚMICE |
| 19 NECHVALÍN | 40 BZENEC |
| 20 BUKOVANY | 41 DOMANÍN |
| 21 MOUCHNICE | 42 SYROVÍN |

