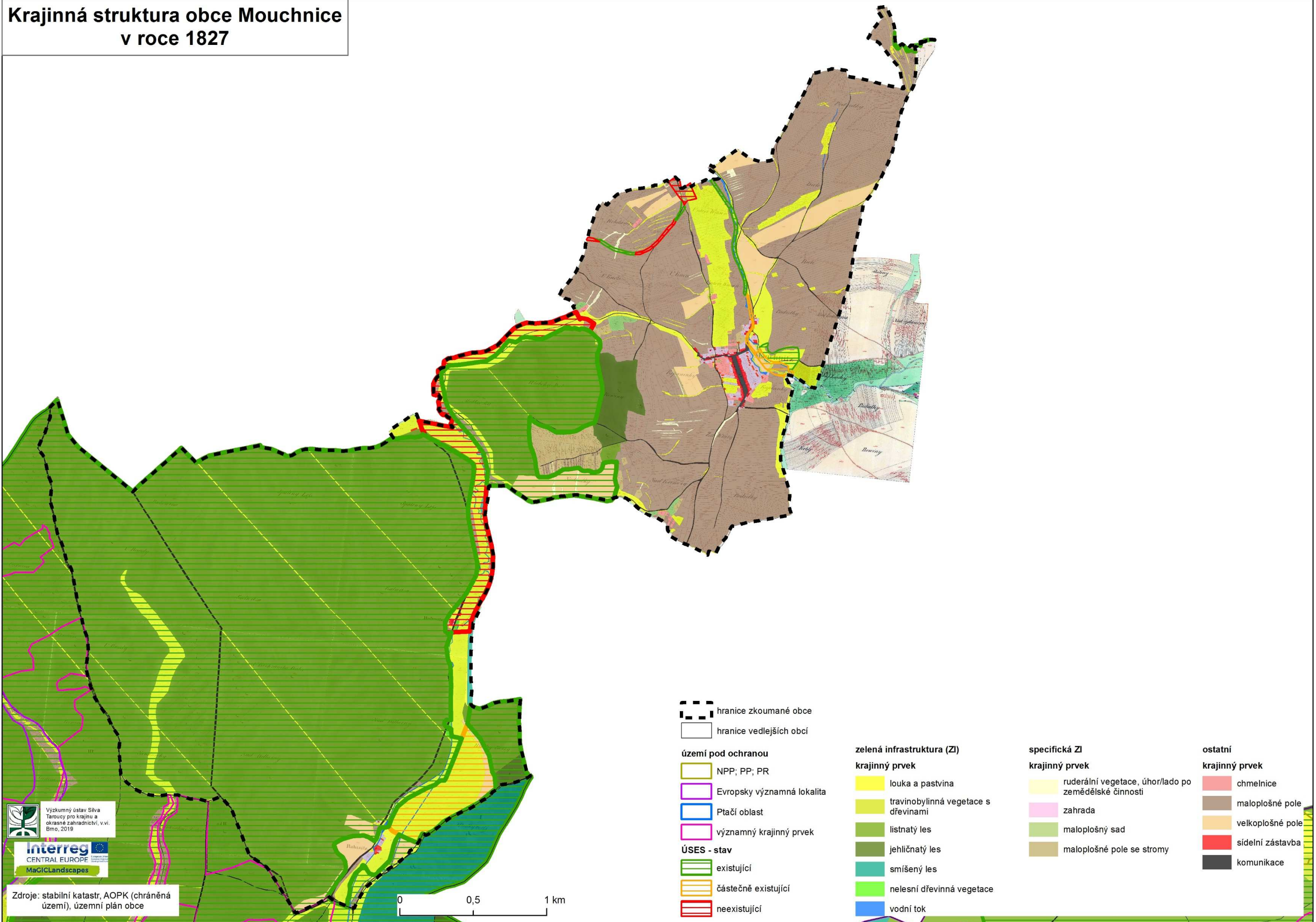


# Krajinná struktura obce Mouchnice v roce 1827



hranice zkoumané obce  
 hranice vedlejších obcí

**území pod ochranou**  
 NPP; PP; PR  
 Evropsky významná lokalita  
 Ptačí oblast  
 významný krajinný prvek

**ÚSES - stav**  
 existující  
 částečně existující  
 neexistující

**zelená infrastruktura (ZI)  
krajinný prvek**  
 louka a pastvina  
 travinobylinná vegetace s dřevinami  
 listnatý les  
 jehličnatý les  
 smíšený les  
 nelesní dřevinná vegetace  
 vodní tok

**specifická ZI  
krajinný prvek**  
 ruderalní vegetace, úhor/lado po zemědělské činnosti  
 zahrada  
 maloplošný sad  
 maloplošné pole se stromy

**ostatní  
krajinný prvek**  
 chmelnice  
 maloplošné pole  
 velkoplošné pole  
 sídelní zástavba  
 komunikace

Výzkumný ústav Silva  
 Taroucy pro krajinu a  
 okrasné zahradnictví, v.v.i.  
 Brno, 2019

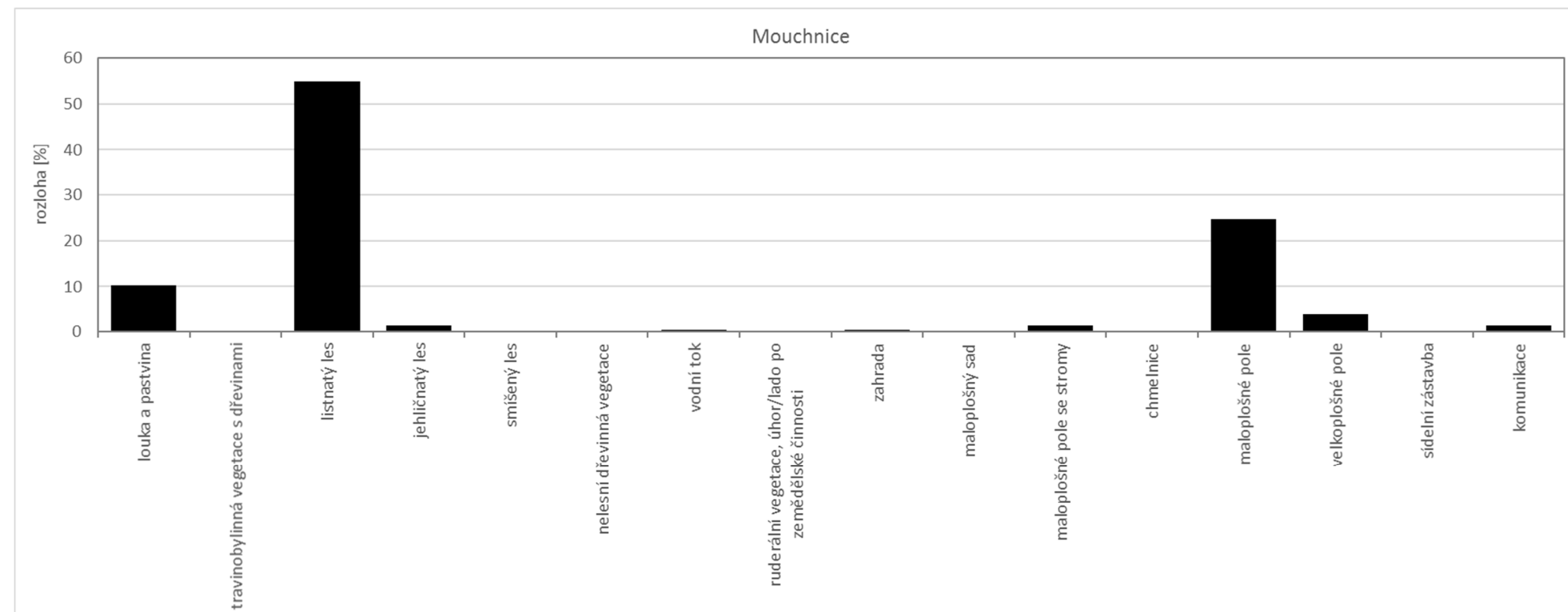
Zdroje: stabilní katastr, AOPK (chráněná území), územní plán obce

0 0,5 1 km

## Krajinná struktura obce Mouchnice v roce 1827

Hlavním prvkem krajiny Mouchnic jsou lesní komplexy Chřibů. V polovině 19. století byly tvořeny téměř výhradně listnatými lesy. Nivy Soudného potoka a Kyjovky vyplňovaly louky. Nelesní otevřenou krajinu tvořila především maloplošná (do 1 ha) pole s ornou půdou, nicméně vyskytovala se zde i pole velkoplošná. V okolí samotného sídla byly zaznamenány plochy travinobylinné vegetace se stromy v podobě lučních sadů a dále plochy chmelnic. V blízkosti lesa se nacházely i plochy sadů. Drobná držba byla reprezentována hlavně maloplošnými poli se stromy a šlo ji najít na úbočí Chřibů v lokalitě Nedbalky.

Podíváme-li se na současný Územní systém ekologické stability (ÚSES), zjistíme, že v minulosti by se prvky navržené pro nelesní krajinu nacházely na loukách, případně maloplošných polích.



## Obecné poznatky ke tvorbě mapy

Mapa krajinné struktury obce Mouchnice v roce 1827 byla vytvořena na základě map stabilního katastru, konkrétně s využitím tzv. císařských otisků mapy stabilního katastru v měřítku 1:2 880. Císařské otisky byly zakoupeny jako skeny v digitální podobě z Českého úřadu zeměměřického a katastrálního v Praze pro území obcí ORP Kyjov a byly následně zgeoreferencovány a slícovány tak, aby vytvořily bezešvou vrstvu. Dostupná mapová legenda byla posléze transformována na jednotlivé prvky krajinné struktury.

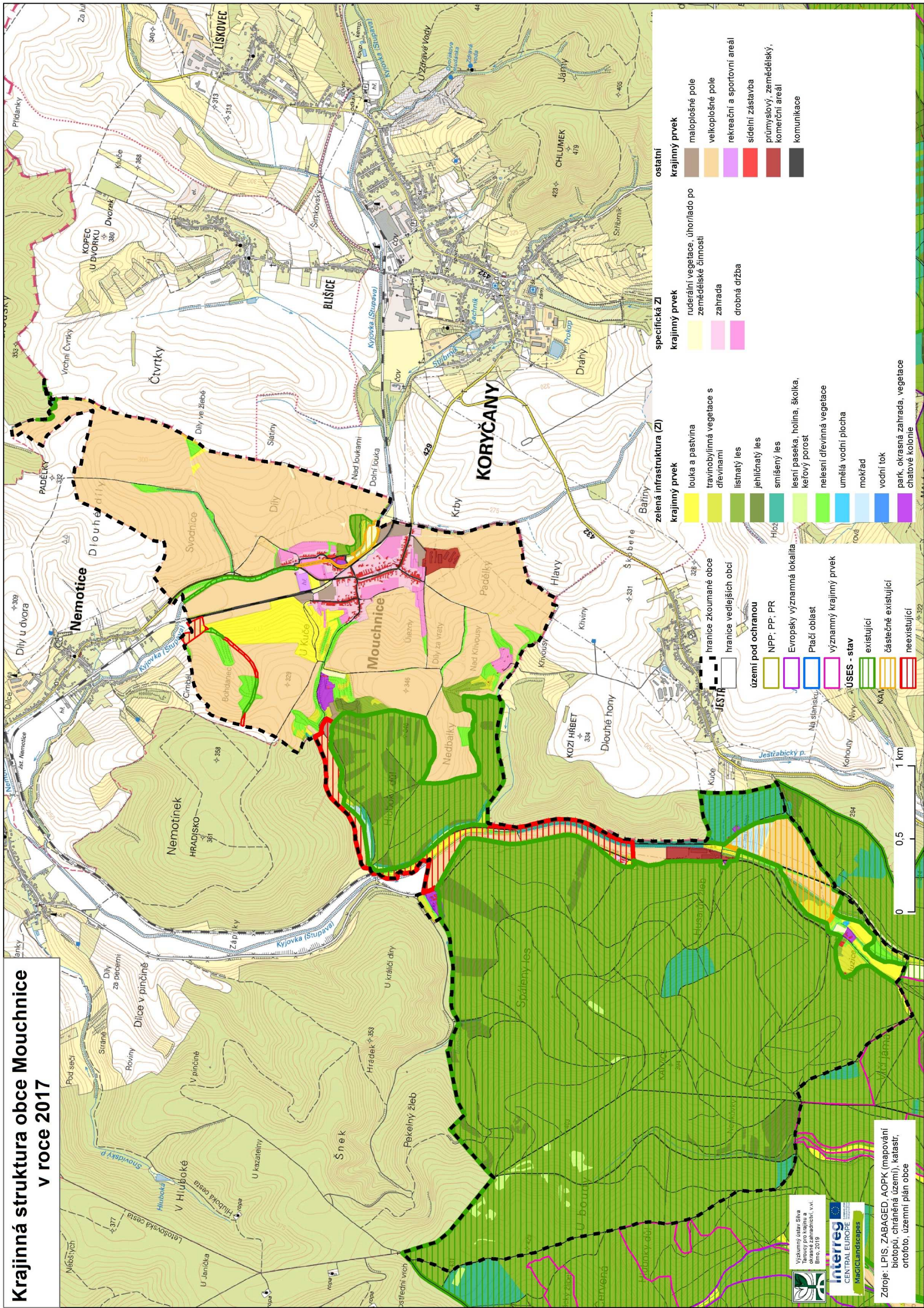
Do mapy byly pro ilustraci přidány i území/prvky pod ochranou a prvky Územního systému ekologické stability (ÚSES), které odpovídají současnosti, tj. v minulosti tento stupeň ochrany neexistoval.

Území/prvky pod ochranou zahrnují lokality maloplošných chráněných území a území soustavy NATURA 2000 (evropsky významná lokalita, ptačí oblast). Hranice těchto lokalit byla převzata z databáze AOPK ČR. Mezi území pod ochranou spadají rovněž významné krajinné prvky (VKP). Tyto prvky byly převzaty z územně plánovací dokumentace (ÚPD), resp. z generelu ÚSES okresu Hodonín z roku 1997 a upraveny podle katastru.

Údaje o vymezení prvků ÚSES byly převzaty z ÚPD. Na základě ověření podle ortofotosnímku z roku 2016 byly zpřesněny hranice jednotlivých (především již realizovaných) částí a provedeno rozdělení na prvky existující, částečně existující a neexistující. Jako existující prvky byly označeny ty, u nichž je na leteckém snímku patrná přítomnost celého plánovaného segmentu, nebo alespoň jeho valné většiny. Mezi částečně existující prvky byly zahrnuty segmenty, jejichž základ se v krajině reálně vyskytuje, ale zdaleka nedosahuje plánovaných parametrů (např. prosté stromořadí v trase lokálního biokoridoru; zatravněný pás s roztroušenými stromy v trase lokálního biokoridoru plánovaného jako lesní; drobný remízek obklopený ornou půdou v místě plánovaného rozsáhlejšího biocentra apod.). Pokud se plánovaný prvek v krajině nevyskytoval vůbec, nebo pouze v podobě velmi malého fragmentu, byl daný segment označen jako neexistující. Je však důležité mít na zřeteli, že kategorizace na existující, částečně existující a neexistující prvky vypovídá pouze o prosté přítomnosti daných segmentů, nikoliv o jejich kvalitě. Tu je nutno ověřit až podrobným terénním průzkumem.



# Krajinná struktura obce Mouchnice v roce 2017



- ostatiní**
- krajinný prvek**
    - maloplošné pole
    - velkoplošné pole
    - rekreační a sportovní areál
    - sídelní zástavba
    - průmyslový, zemědělský, komerční areál
    - komunikace
  - specifická ZI**
    - krajinný prvek**
      - ruderální vegetace, úhor/ledo po zemědělské činnosti
      - zahrada
      - drobná dřívba
  - zelená infrastruktura (ZI)**
    - krajinný prvek**
      - louka a pastvina
      - travnobylinná vegetace s dřevinami
      - listnatý les
      - jehličnatý les
      - smíšený les
      - lesní paseka, holina, školka, keřový porost
      - nelesní dřevinná vegetace
      - umělá vodní plocha
      - mokřad
      - vodní tok
      - park, okrasná zahrada, vegetace chatové kolonie

- území pod ochranou**
  - NPP, PP, PR
  - Evropsky významná lokalita
  - Ptačí oblast
  - významný krajinný prvek
  - ÚSES - stav
    - existující
    - částečně existující
    - neexistující
- hranice zkoumané obce
- hranice vedlejších obcí

Zdroje: LPIS, ZABAGED, AOPK (mapování biotopů, chráněná území), katastr, ortofoto, územní plán obce

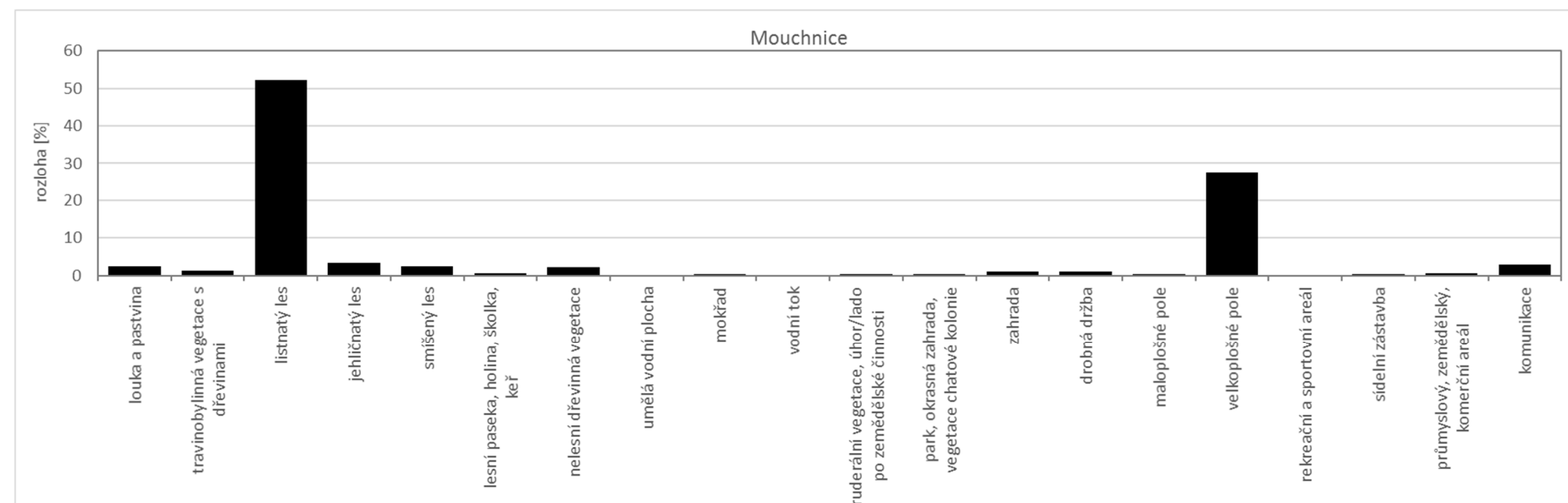


Výzkumný ústav Silva Taroucy pro krajinu a okrasné zahradnictví, v.v.i. Brno, 2019



## Krajinná struktura obce Mouchnice v roce 2017

I v současnosti jsou lesní komplexy tvořeny převážně listnatými lesy, nicméně podíl jehličnatých a smíšených lesů se zvýšil. Niva Kyjovky byla téměř celá rozorána, niva Soudného potoka zalesněna. Maloplošná pole se zcelila, drobná držba v lokalitě Nedbalky zanikla, čímž došlo k nárůstu rozlohy velkoplošných polí. Drobná držba se vyskytuje v těsném zázemí obce. Rozšířil se podíl nelesní dřevinné vegetace v podobě remízků a biokoridorů. Část sadů u lesa byla přeměněna na rekreační oblasti či drobnou držbu.



## Obecné poznatky ke tvorbě mapy

Mapa krajinné struktury obce Mouchnice v roce 2017 byla vytvořena na základě kombinace dostupných dat z následujících zdrojů: Registr půdy LPIS (situace 2017), Základní báze geografických dat ZABAGED (situace 2017), vrstva mapování biotopů Agentury ochrany přírody a krajiny AOPK (aktualizovaná z 2016), katastr (aktualizovaný 2018), agregovaná data z lesních hospodářských plánů a osnov Ústavu pro hospodářskou úpravu lesů ÚHÚL (situace 2017) a ortofotosnímek (2016). Většina zemědělských ploch byla převzata z vrstvy LPIS. Vzhledem k tomu, že v této vrstvě jsou pouze plochy pod dotacemi, musely být zbývající plochy převzaty z jiných vrstev, resp. ručně dokresleny na základě ortofotosnímku. Vrstva ÚHÚL sloužila k identifikaci tří základních typů lesa – listnatý, jehličnatý a smíšený. Tyto kategorie byly předpracovány na zakázku, kdy hraniční hodnotou pro odlišení byl minimální podíl daného typu dřeviny 70 %. Vrstva ZABAGED sloužila především pro identifikaci antropogenních a vodních prvků, dále k identifikaci trvalých travních porostů, které nespádaly pod LPIS nebo mapování biotopů AOPK. Vrstva mapování biotopů AOPK sloužila pro identifikaci přírodních prvků. Vrstva katastru byla společně s vrstvou ZABAGED využita při identifikaci zahrad a drobné držby. Vzhledem k tomu, že žádná z dostupných vrstev v sobě nezahrnuje nelesní dřevinnou vegetaci, především v liniové podobě, musela být tato kategorie ručně dokreslena na základě ortofotosnímku. Ortofotosnímek sloužil i ke kontrole všech kategorií – tam, kde se existující vrstva lišila od ortofotosnímku, byla upravena. Vzhledem k časové náročnosti a rozsahu území (mapa byla vytvořena pro celý SO ORP Kyjov) je mapa do jisté míry generalizovaná, tj. nemusí zachycovat všechny, především drobné (v řádově metrech čtverečních) krajinné prvky. Liniové prvky (komunikace a vodní toky) byly z liniové podoby převedeny na plošnou tím, že kolem nich byla vytvořena různě velká obalová zóna v závislosti na kategorii (od 2 do 11 m).

Území/prvky pod ochranou zahrnují lokality maloplošných chráněných území a území soustavy NATURA 2000 (evropsky významná lokalita, ptačí oblast). Hranice těchto lokalit byly převzaty z databáze AOPK ČR. Mezi území pod ochranou spadají rovněž významné krajinné prvky (VKP). Tyto prvky byly převzaty z územně plánovací dokumentace (ÚPD), resp. z generelu ÚSES okresu Hodonín z roku 1997 a upraveny podle katastru.

Údaje o vymezení prvků ÚSES byly převzaty z ÚPD. Na základě ověření podle ortofotosnímku z roku 2016 byly zpřesněny hranice jednotlivých (především již realizovaných) částí a provedeno rozdělení na prvky existující, částečně existující a neexistující. Jako existující prvky byly označeny ty, u nichž je na leteckém snímku patrná přítomnost celého plánovaného segmentu, nebo alespoň jeho valné většiny. Mezi částečně existující prvky byly zahrnuty segmenty, jejichž základ se v krajině reálně vyskytuje, ale zdaleka nedosahuje plánovaných parametrů (např. prosté stromořadí v trase lokálního biokoridoru; zatravněný pás s roztroušenými stromy v trase lokálního biokoridoru plánovaného jako lesní; drobný remízek obklopený ornou půdou v místě plánovaného rozsáhlejšího biocentra apod.). Pokud se plánovaný prvek v krajině nevyskytoval vůbec, nebo pouze v podobě velmi malého fragmentu, byl daný segment označen jako neexistující. Je však důležité mít na zřeteli, že kategorizace na existující, částečně existující a neexistující prvky vypovídá pouze o prosté přítomnosti daných segmentů, nikoliv o jejich kvalitě. Tu je nutno ověřit až podrobným terénním průzkumem.