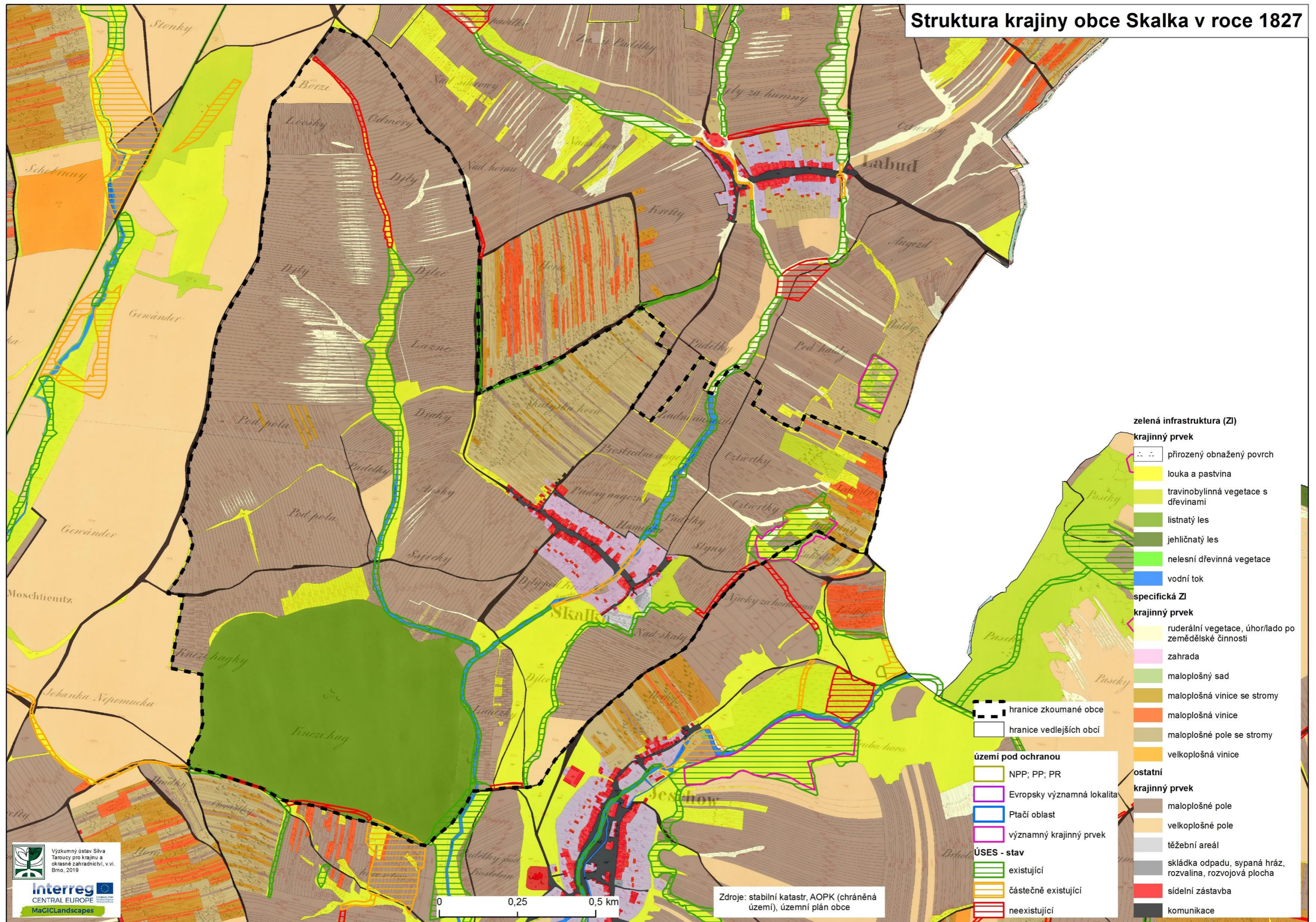


Struktura krajiny obce Skalka v roce 1827



zelená infrastruktura (ZI)

- krajinný prvek**
- přirozený obnažený povrch
 - louka a pastvina
 - travinobylinná vegetace s dřevinami
 - listnatý les
 - jehličnatý les
 - nelesní dřevinná vegetace
 - vodní tok

specifická ZI

- krajinný prvek**
- ruderální vegetace, úhor/lado po zemědělské činnosti
 - zahrada
 - maloplošný sad
 - maloplošná vinice se stromy
 - maloplošná vinice
 - maloplošné pole se stromy
 - velkoplošná vinice

ostatní

- krajinný prvek**
- maloplošné pole
 - velkoplošné pole
 - těžební areál
 - skládka odpadu, sypaná hráz, rozvalina, rozvojová plocha
 - sídelní zástavba
 - komunikace

- území pod ochranou**
- hranice zkoumané obce
 - hranice vedlejších obcí
 - NPP; PP; PR
 - Evropsky významná lokalita
 - Ptačí oblast
 - významný krajinný prvek
- ÚSES - stav**
- existující
 - částečně existující
 - neexistující

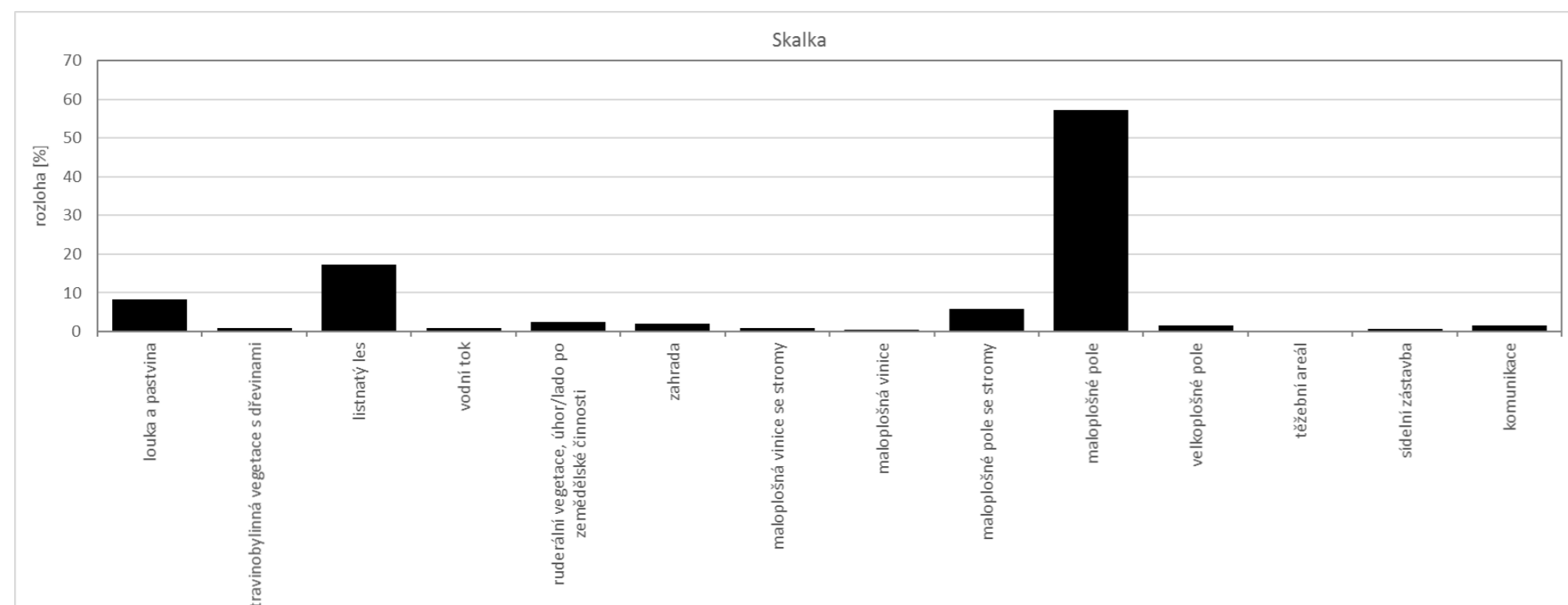
0 0,25 0,5 km

Zdroje: stabilní katastr, AOPK (chráněná území), územní plán obce

Krajinná struktura obce Skalka v roce 1827

Krajina Skalky byla v polovině 19. století relativně pestrá. Přestože plošně dominovala maloplošná (do 1 ha) pole s ornou půdou, byla často protkána pruhy luk a pastvin, úhorů, travinobylinnými porosty s dřevinami či maloplošnými vinicemi s dřevinami a poli s dřevinami. V jižní části katastru se nacházel velký komplex listnatého lesa. Souvislé plochy luk a pastviny byly soustředěny do niv vodních toků na západě a jihu území. Severně od obce se rozprostírala drobná držba s převahou polí se stromy/polních sadů. Ve východním cípu pak byla drobná držba tvořena kombinací maloplošných vinic, vinic se stromy, polních a lučních sadů. Dřevinnou vegetaci kromě listnatého lesa představovaly právě ovocné stromy v rámci drobné držby.

Prolnutí této krajiny se současným Územním systémem ekologické stability (ÚSES) odhalí, že většina navržených prvků by spadala do luk a pastvin, v menším případě pak do maloplošných polí.



Obecné poznatky ke tvorbě mapy

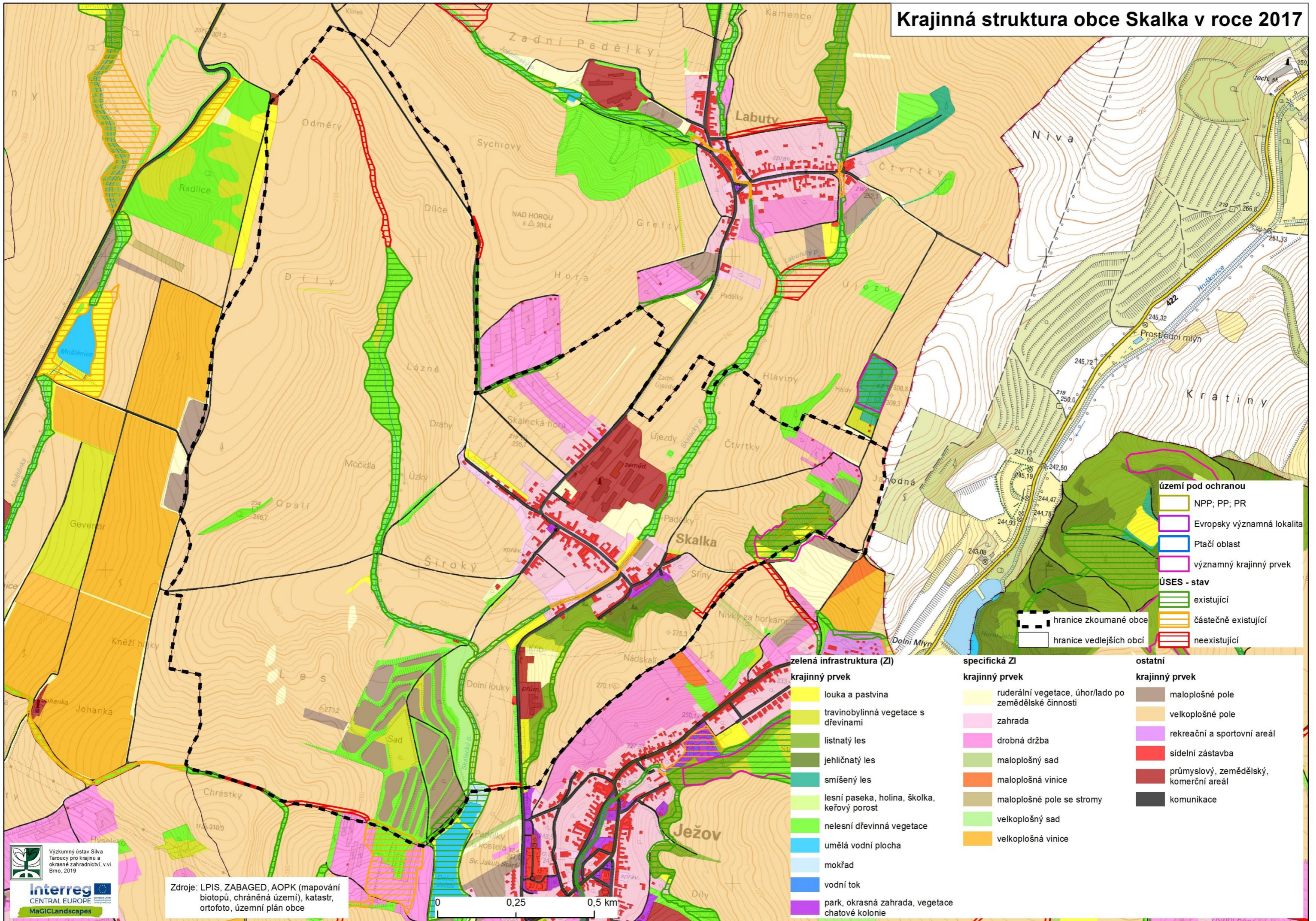
Mapa krajinné struktury obce Skalka v roce 1827 byla vytvořena na základě map stabilního katastru, konkrétně s využitím tzv. císařských otisků mapy stabilního katastru v měřítku 1:2 880. Císařské otisky byly zakoupeny jako skeny v digitální podobě z Českého úřadu zeměměřického a katastrálního v Praze pro území obcí ORP Kyjov a byly následně zgeoreferencovány a slícovány tak, aby vytvořily bezešvou vrstvu. Dostupná mapová legenda byla posléze transformována na jednotlivé prvky krajinné struktury.

Do mapy byly pro ilustraci přidány i území/prvky pod ochranou a prvky Územního systému ekologické stability (ÚSES), které odpovídají současnosti, tj. v minulosti tento stupeň ochrany neexistoval.

Území/prvky pod ochranou zahrnují lokality maloplošných chráněných území a území soustavy NATURA 2000 (evropsky významná lokalita, ptačí oblast). Hranice těchto lokalit byla převzata z databáze AOPK ČR. Mezi území pod ochranou spadají rovněž významné krajinné prvky (VKP). Tyto prvky byly převzaty z územně plánovací dokumentace (ÚPD), resp. z generelu ÚSES okresu Hodonín z roku 1997 a upraveny podle katastru.

Údaje o vymezení prvků ÚSES byly převzaty z ÚPD. Na základě ověření podle ortofotosnímku z roku 2016 byly zpřesněny hranice jednotlivých (především již realizovaných) částí a provedeno rozdělení na prvky existující, částečně existující a neexistující. Jako existující prvky byly označeny ty, u nichž je na leteckém snímku patrná přítomnost celého plánovaného segmentu, nebo alespoň jeho valné většiny. Mezi částečně existující prvky byly zahrnuty segmenty, jejichž základ se v krajině reálně vyskytuje, ale zdaleka nedosahuje plánovaných parametrů (např. prosté stromořadí v trase lokálního biokoridoru; zatravněný pás s roztroušenými stromy v trase lokálního biokoridoru plánovaného jako lesní; drobný remízek obklopený ornou půdou v místě plánovaného rozsáhlejšího biocentra apod.). Pokud se plánovaný prvek v krajině nevyskytoval vůbec, nebo pouze v podobě velmi malého fragmentu, byl daný segment označen jako neexistující. Je však důležité mít na zřeteli, že kategorizace na existující, částečně existující a neexistující prvky vypovídá pouze o prosté přítomnosti daných segmentů, nikoliv o jejich kvalitě. Tu je nutno ověřit až podrobným terénním průzkumem.

Krajinná struktura obce Skalka v roce 2017



území pod ochranou	
	NPP; PP; PR
	Evropsky významná lokalita
	Ptačí oblast
	významný krajinný prvek
ÚSES - stav	
	existující
	částečně existující
	neexistující
	hranice zkoumané obce
	hranice vedlejších obcí

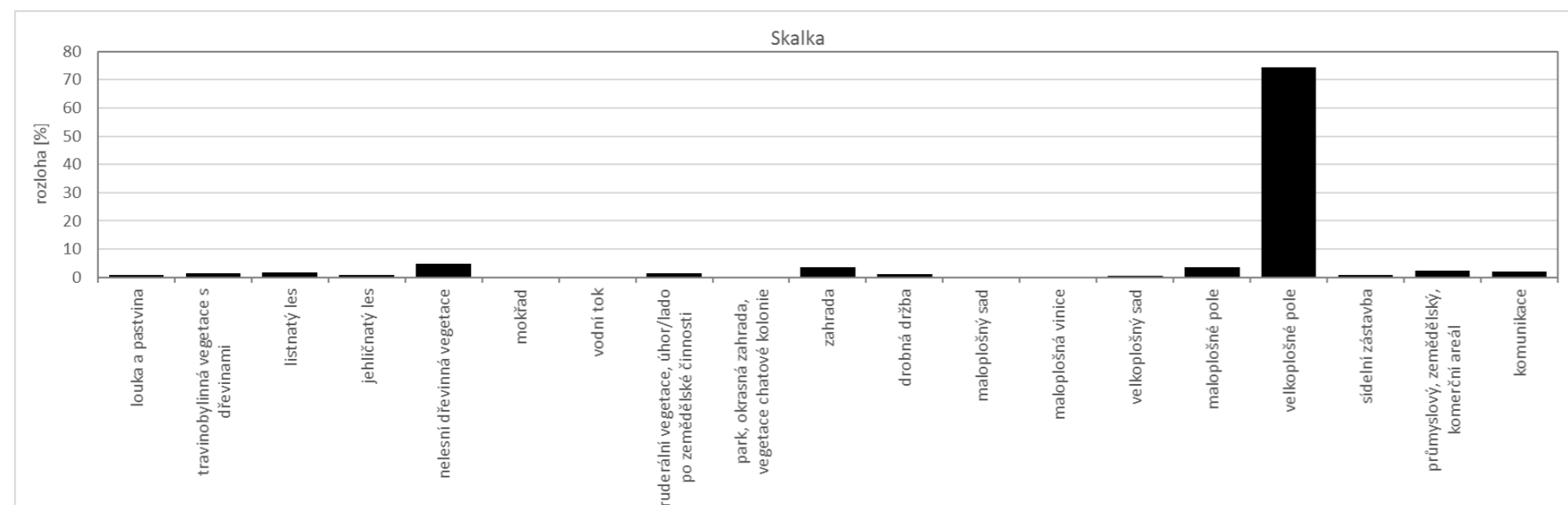
zelená infrastruktura (ZI) krajinný prvek		specifická ZI krajinný prvek		ostatní krajinný prvek	
	louka a pastvina		ruderální vegetace, úhor/lado po zemědělské činnosti		maloplošné pole
	travinobylinná vegetace s dřevinami		zahrada		velkoplošné pole
	listnatý les		drobná drážba		rekreační a sportovní areál
	jehličnatý les		maloplošný sad		sidelní zástavba
	smišený les		maloplošná vinice		průmyslový, zemědělský, komerční areál
	lesní paseka, holina, školka, keřový porost		maloplošné pole se stromy		komunikace
	nelesní dřevinná vegetace		velkoplošný sad		
	umělá vodní plocha		velkoplošná vinice		
	mokřad				
	vodní tok				
	park, okrasná zahrada, vegetace chatové kolonie				

Zdroje: LPIS, ZABAGED, AOPK (mapování biotopů, chráněná území), katastr, ortofoto, územní plán obce

0 0,25 0,5 km

Krajinná struktura obce Skalka v roce 2017

Současná krajina se oproti roku 1827 výrazněji proměnila. Maloplošná (do 1 ha) pole byla transformována na velkoplošná, komplex lesa při jižní hranici byl vykácen a nahrazen vedle velkoplošných polí systémem teras s bývalými a částečně stále existujícími sady. Nivní louky a pastviny byly rozorány, případně zalesněny. Souvislá drobná držba severně od obce se značně zredukovala, stejně tak tomu je i v případě drobné držby u východních hranic. U obce vznikl velký zemědělský areál.



Obecné poznatky ke tvorbě mapy

Mapa krajinné struktury obce Skalka v roce 2017 byla vytvořena na základě kombinace dostupných dat z následujících zdrojů: Registr půdy LPIS (situace 2017), Základní báze geografických dat ZABAGED (situace 2017), vrstva mapování biotopů Agentury ochrany přírody a krajiny AOPK (aktualizovaná z 2016), katastr (aktualizovaný 2018), agregovaná data z lesních hospodářských plánů a osnov Ústavu pro hospodářskou úpravu lesů ÚHÚL (situace 2017) a ortofotosnímek (2016). Většina zemědělských ploch byla převzata z vrstvy LPIS. Vzhledem k tomu, že v této vrstvě jsou pouze plochy pod dotacemi, musely být zbývající plochy převzaty z jiných vrstev, resp. ručně dokresleny na základě ortofotosnímku. Vrstva ÚHÚL sloužila k identifikaci tří základních typů lesa – listnatý, jehličnatý a smíšený. Tyto kategorie byly předzpracovány na zakázku, kdy hraniční hodnotou pro odlišení byl minimální podíl daného typu dřeviny 70 %. Vrstva ZABAGED sloužila především pro identifikaci antropogenních a vodních prvků, dále k identifikaci trvalých travních porostů, které nespádaly pod LPIS nebo mapování biotopů AOPK. Vrstva mapování biotopů AOPK sloužila pro identifikaci přírodních prvků. Vrstva katastru byla společně s vrstvou ZABAGED využita při identifikaci zahrad a drobné držby. Vzhledem k tomu, že žádná z dostupných vrstev v sobě nezahrnuje nelesní dřevinnou vegetaci, především v liniové podobě, musela být tato kategorie ručně dokreslena na základě ortofotosnímku. Ortofotosnímek sloužil i ke kontrole všech kategorií – tam, kde se existující vrstva lišila od ortofotosnímku, byla upravena. Vzhledem k časové náročnosti a rozsahu území (mapa byla vytvořena pro celý SO ORP Kyjov) je mapa do jisté míry generalizovaná, tj. nemusí zachycovat všechny, především drobné (v řádově metrech čtverečních) krajinné prvky. Liniové prvky (komunikace a vodní toky) byly z liniové podoby převedeny na plošnou tím, že kolem nich byla vytvořena různě velká obalová zóna v závislosti na kategorii (od 2 do 11 m).

Území/prvky pod ochranou zahrnují lokality maloplošných chráněných území a území soustavy NATURA 2000 (evropsky významná lokalita, ptačí oblast). Hranice těchto lokalit byly převzaty z databáze AOPK ČR. Mezi území pod ochranou spadají rovněž významné krajinné prvky (VKP). Tyto prvky byly převzaty z územně plánovací dokumentace (ÚPD), resp. z generelu ÚSES okresu Hodonín z roku 1997 a upraveny podle katastru.

Údaje o vymezení prvků ÚSES byly převzaty z ÚPD. Na základě ověření podle ortofotosnímku z roku 2016 byly zpřesněny hranice jednotlivých (především již realizovaných) částí a provedeno rozdělení na prvky existující, částečně existující a neexistující. Jako existující prvky byly označeny ty, u nichž je na leteckém snímku patrná přítomnost celého plánovaného segmentu, nebo alespoň jeho valné většiny. Mezi částečně existující prvky byly zahrnuty segmenty, jejichž základ se v krajině reálně vyskytuje, ale zdaleka nedosahuje plánovaných parametrů (např. prosté stromořadí v trase lokálního biokoridoru; zatravněný pás s roztroušenými stromy v trase lokálního biokoridoru plánovaného jako lesní; drobný remízek obklopený ornou půdou v místě plánovaného rozsáhlejšího biocentra apod.). Pokud se plánovaný prvek v krajině nevyskytoval vůbec, nebo pouze v podobě velmi malého fragmentu, byl daný segment označen jako neexistující. Je však důležité mít na zřeteli, že kategorizace na existující, částečně existující a neexistující prvky vypovídá pouze o prosté přítomnosti daných segmentů, nikoliv o jejich kvalitě. Tu je nutno ověřit až podrobným terénním průzkumem.