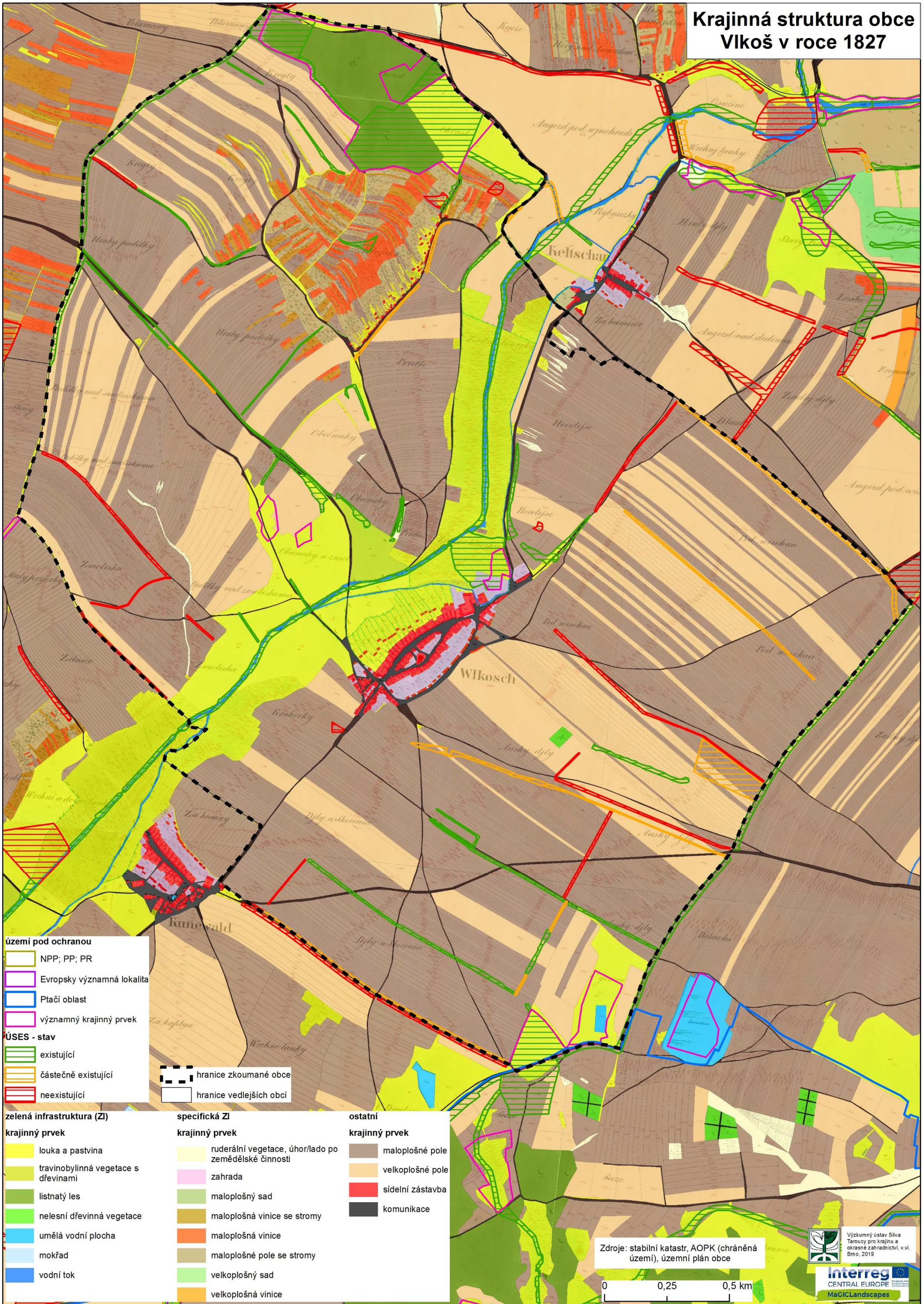


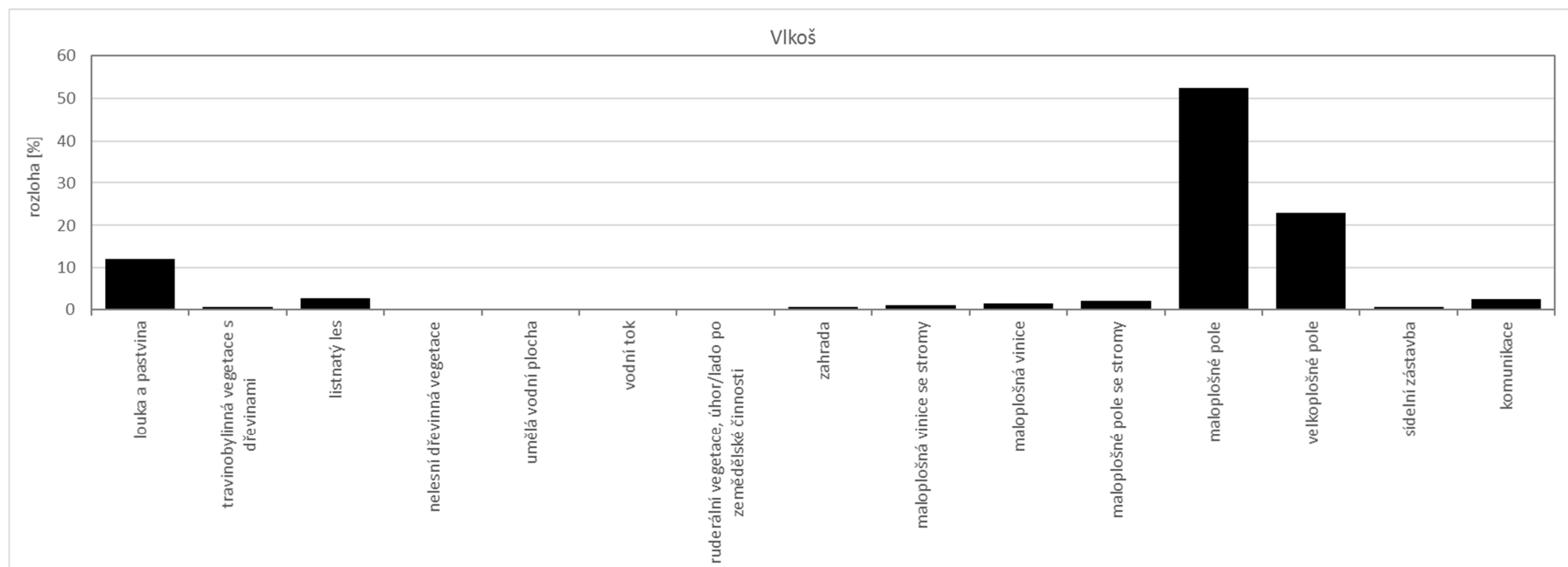
Krajinná struktura obce Vikoš v roce 1827



Krajinná struktura obce Vlkoš v roce 1827

Krajinu Vlkoše v polovině 19. století opticky rozdělovala na dvě části široká niva Hruškovice, vyplněná loukami a pastvinami. Ve východní části se uplatňovala orná půda, ať již v podobě maloplošných (do 1 ha) či velkoplošných polí. V jižním cípu u hranic s Vracovem bylo možno nalézt nivní louky s vodní plochou. V západní, členitější části se vedle maloplošných a velkoplošných polí nacházela drobná drážba, nad níž ležel jediný větší komplex listnatého lesa a další větší plocha luk a pastvin. Tato část byla také více protkána drobnými loučkami, respektive úhory. Podél samotné Hruškovice i v některých částech její nivy se nacházely pruhy doprovodné dřevinné vegetace.

Pokud bychom v této krajině chtěli realizovat současný Územní systém ekologické stability (ÚSES), zjistili bychom, že by převážná většina prvků ležela na loukách, v menší části pak na orné půdě.



Obecné poznatky ke tvorbě mapy

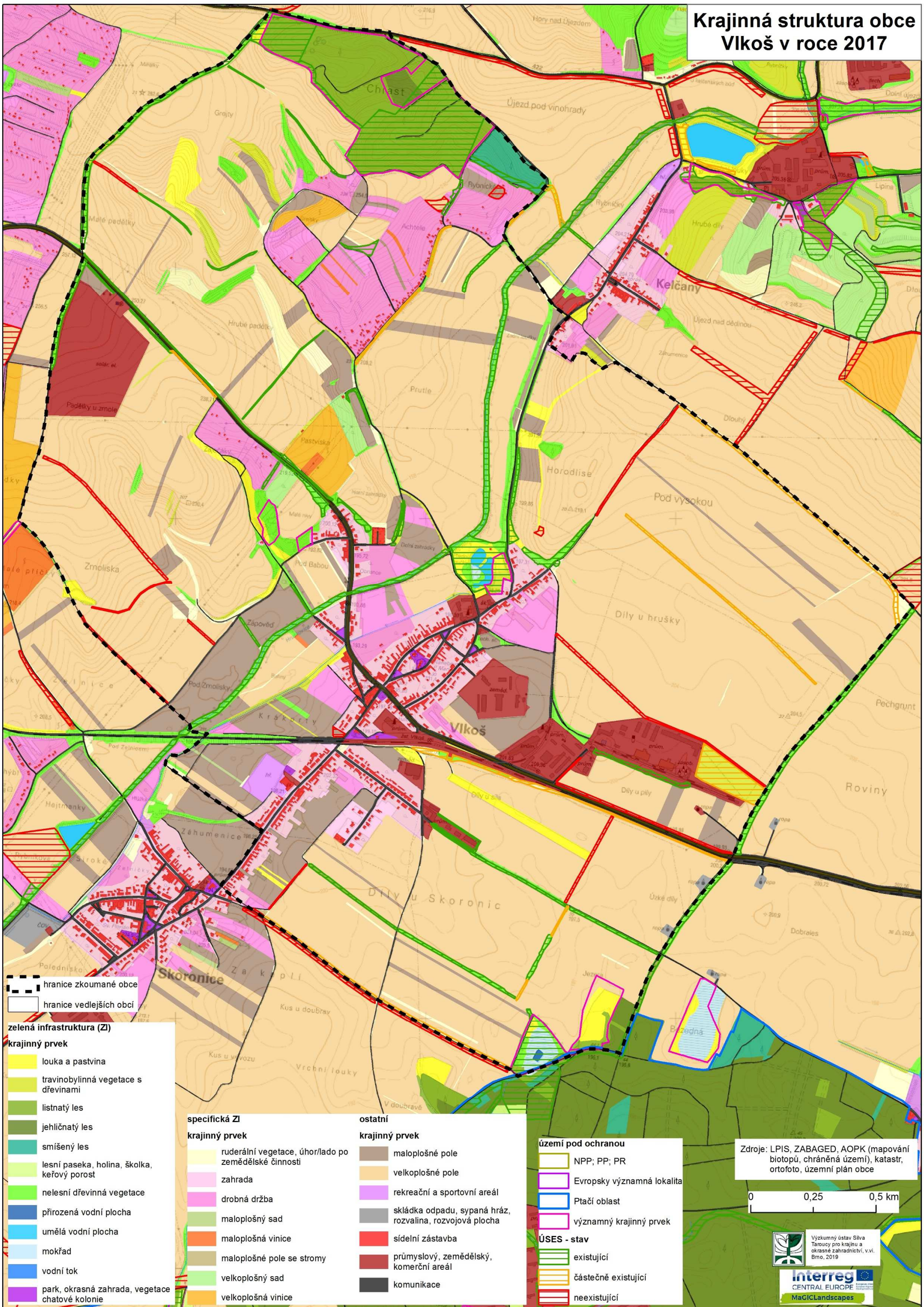
Mapa krajinné struktury obce Vlkoš v roce 1827 byla vytvořena na základě map stabilního katastru, konkrétně s využitím tzv. císařských otisků mapy stabilního katastru v měřítku 1:2 880. Císařské otisky byly zakoupeny jako skeny v digitální podobě z Českého úřadu zeměměřického a katastrálního v Praze pro území obcí ORP Kyjov a byly následně zgeoreferencovány a slícovány tak, aby vytvořily bezešvou vrstvu. Dostupná mapová legenda byla posléze transformována na jednotlivé prvky krajinné struktury.

Do mapy byly pro ilustraci přidány i území/prvky pod ochranou a prvky Územního systému ekologické stability (ÚSES), které odpovídají současnosti, tj. v minulosti tento stupeň ochrany neexistoval.

Území/prvky pod ochranou zahrnují lokality maloplošných chráněných území a území soustavy NATURA 2000 (evropsky významná lokalita, ptačí oblast). Hranice těchto lokalit byla převzata z databáze AOPK ČR. Mezi území pod ochranou spadají rovněž významné krajinné prvky (VKP). Tyto prvky byly převzaty z územně plánovací dokumentace (ÚPD), resp. z generelu ÚSES okresu Hodonín z roku 1997 a upraveny podle katastru.

Údaje o vymezení prvků ÚSES byly převzaty z ÚPD. Na základě ověření podle ortofotosnímku z roku 2016 byly zpřesněny hranice jednotlivých (především již realizovaných) částí a provedeno rozdělení na prvky existující, částečně existující a neexistující. Jako existující prvky byly označeny ty, u nichž je na leteckém snímku patrná přítomnost celého plánovaného segmentu, nebo alespoň jeho valné většiny. Mezi částečně existující prvky byly zahrnuty segmenty, jejichž základ se v krajině reálně vyskytuje, ale zdaleka nedosahuje plánovaných parametrů (např. prosté stromořadí v trase lokálního biokoridoru; zatravněný pás s roztroušenými stromy v trase lokálního biokoridoru plánovaného jako lesní; drobný remízek obklopený ornou půdou v místě plánovaného rozsáhlejšího biocentra apod.). Pokud se plánovaný prvek v krajině nevyskytoval vůbec, nebo pouze v podobě velmi malého fragmentu, byl daný segment označen jako neexistující. Je však důležité mít na zřeteli, že kategorizace na existující, částečně existující a neexistující prvky vypovídá pouze o prosté přítomnosti daných segmentů, nikoliv o jejich kvalitě. Tu je nutno ověřit až podrobným terénním průzkumem.

Krajinná struktura obce Vikoš v roce 2017



hranice zkoumané obce
 hranice vedlejších obcí

zelená infrastruktura (ZI)

krajinný prvek

- louka a pastvina
- travinobylinná vegetace s dřevinami
- listnatý les
- jehličnatý les
- smíšený les
- lesní paseka, holina, školka, keřový porost
- nelesní dřevinná vegetace
- přirozená vodní plocha
- umělá vodní plocha
- mokřad
- vodní tok
- park, okrasná zahrada, vegetace chatové kolonie

specifická ZI

krajinný prvek

- ruderalní vegetace, úhor/lado po zemědělské činnosti
- zahrada
- drobná drážba
- maloplošný sad
- maloplošná vinice
- maloplošné pole se stromy
- velkoplošný sad
- velkoplošná vinice

ostatní

krajinný prvek

- maloplošné pole
- velkoplošné pole
- rekreační a sportovní areál
- skládka odpadu, sypaná hráz, rozvalina, rozvojová plocha
- sídelní zástavba
- průmyslový, zemědělský, komerční areál
- komunikace

území pod ochranou

- NPP; PP; PR
- Evropsky významná lokalita
- Ptačí oblast
- významný krajinný prvek

ÚSES - stav

- existující
- částečně existující
- neexistující

Zdroje: LPIS, ZABAGED, AOPK (mapování biotopů, chráněná území), katastr, ortofoto, územní plán obce

0 0,25 0,5 km

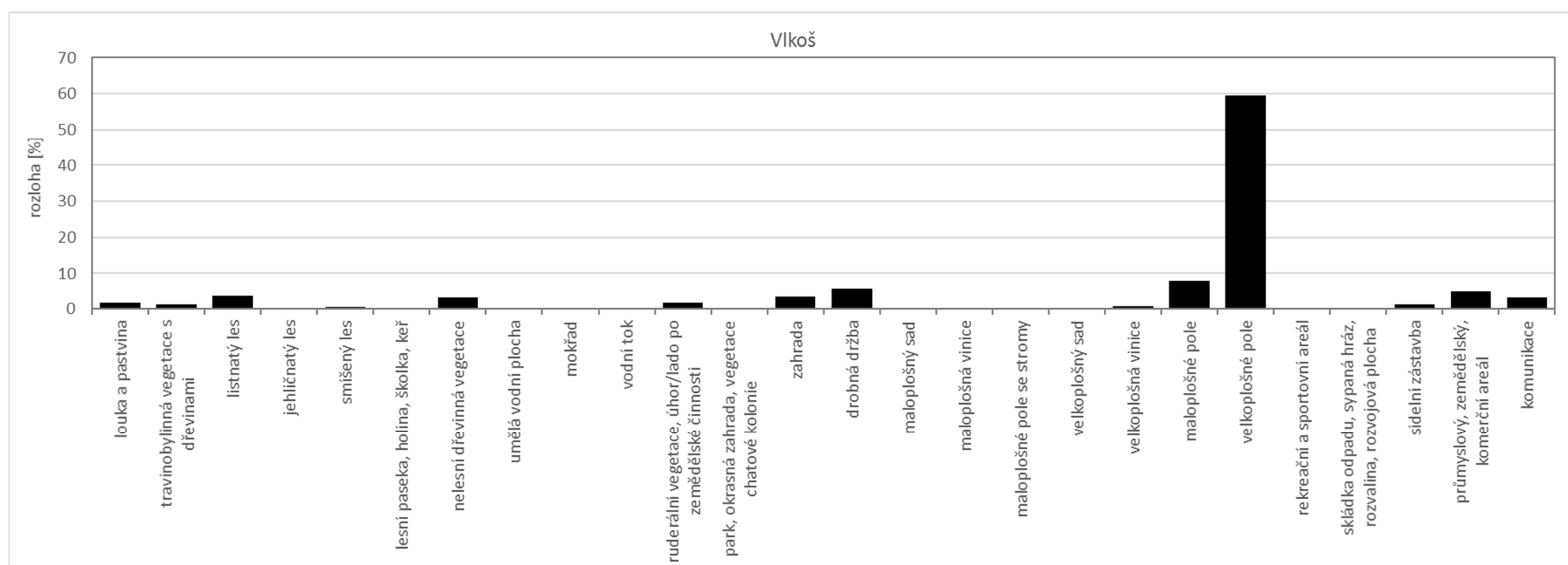


Výzkumný ústav Silva Taroucy pro krajinu a okrasné zahradnictví, v.vi. Brno, 2019



Krajinná struktura obce Vlkoš v roce 2017

Současná krajina Vlkoše se sice vyznačuje větší pestrostí, co se jednotlivých krajinných prvků týče, ale z hlediska ekologické stability je na tom hůře, než krajina poloviny 19. století. Celému katastru dominují velkoplošné bloky (kolem 7 ha) orné půdy. Rozloha luk a pastvin byla výrazně zredukována. Částečně se zmenšilo rozšíření drobné držby v severní části katastru, na druhou stranu se drobná držba rozšířila v samotném zázemí obce. Do krajiny byly vnesené umělé prvky velkých zemědělských a průmyslových areálů. Jako pozitivní můžeme brát vyšší přítomnost nelesní dřevinné vegetace, především v severozápadní části katastru, podél některých komunikací či podél hranice s Vracovem. Dalším pozitivním prvkem je vytvoření mokřadů, resp. vodních ploch v nivě Hruškovice severně od obce (biocentrum Přední Loučky).



Obecné poznatky ke tvorbě mapy

Mapa krajinné struktury obce Vlkoš v roce 2017 byla vytvořena na základě kombinace dostupných dat z následujících zdrojů: Registr půdy LPIS (situace 2017), Základní báze geografických dat ZABAGED (situace 2017), vrstva mapování biotopů Agentury ochrany přírody a krajiny AOPK (aktualizovaná z 2016), katastr (aktualizovaný 2018), agregovaná data z lesních hospodářských plánů a osnov Ústavu pro hospodářskou úpravu lesů ÚHÚL (situace 2017) a ortofotosnímek (2016). Většina zemědělských ploch byla převzata z vrstvy LPIS. Vzhledem k tomu, že v této vrstvě jsou pouze plochy pod dotacemi, musely být zbývající plochy převzaty z jiných vrstev, resp. ručně dokresleny na základě ortofotosnímku. Vrstva ÚHÚL sloužila k identifikaci tří základních typů lesa – listnatý, jehličnatý a smíšený. Tyto kategorie byly předzpracovány na zakázku, kdy hraniční hodnotou pro odlišení byl minimální podíl daného typu dřeviny 70 %. Vrstva ZABAGED sloužila především pro identifikaci antropogenních a vodních prvků, dále k identifikaci trvalých travních porostů, které nespádaly pod LPIS nebo mapování biotopů AOPK. Vrstva mapování biotopů AOPK sloužila pro identifikaci přírodních prvků. Vrstva katastru byla společně s vrstvou ZABAGED využita při identifikaci zahrad a drobné držby. Vzhledem k tomu, že žádná z dostupných vrstev v sobě nezahrnuje nelesní dřevinnou vegetaci, především v liniové podobě, musela být tato kategorie ručně dokreslena na základě ortofotosnímku. Ortofotosnímek sloužil i ke kontrole všech kategorií – tam, kde se existující vrstva lišila od ortofotosnímku, byla upravena. Vzhledem k časové náročnosti a rozsahu území (mapa byla vytvořena pro celý SO ORP Kyjov) je mapa do jisté míry generalizovaná, tj. nemusí zachycovat všechny, především drobné (v řádově metrech čtverečních) krajinné prvky. Liniové prvky (komunikace a vodní toky) byly z liniové podoby převedeny na plošnou tím, že kolem nich byla vytvořena různě velká obalová zóna v závislosti na kategorii (od 2 do 11 m).

Území/prvky pod ochranou zahrnují lokality maloplošných chráněných území a území soustavy NATURA 2000 (evropsky významná lokalita, ptačí oblast). Hranice těchto lokalit byly převzaty z databáze AOPK ČR. Mezi území pod ochranou spadají rovněž významné krajinné prvky (VKP). Tyto prvky byly převzaty z územně plánovací dokumentace (ÚPD), resp. z generelu ÚSES okresu Hodonín z roku 1997 a upraveny podle katastru.

Údaje o vymezení prvků ÚSES byly převzaty z ÚPD. Na základě ověření podle ortofotosnímku z roku 2016 byly zpřesněny hranice jednotlivých (především již realizovaných) částí a provedeno rozdělení na prvky existující, částečně existující a neexistující. Jako existující prvky byly označeny ty, u nichž je na leteckém snímku patrná přítomnost celého plánovaného segmentu, nebo alespoň jeho valné většiny. Mezi částečně existující prvky byly zahrnuty segmenty, jejichž základ se v krajině reálně vyskytuje, ale zdaleka nedosahuje plánovaných parametrů (např. prosté stromořadí v trase lokálního biokoridoru; zatravněný pás s roztroušenými stromy v trase lokálního biokoridoru plánovaného jako lesní; drobný remízek obklopený ornou půdou v místě plánovaného rozsáhlejšího biocentra apod.). Pokud se plánovaný prvek v krajině nevyskytoval vůbec, nebo pouze v podobě velmi malého fragmentu, byl daný segment označen jako neexistující. Je však důležité mít na zřeteli, že kategorizace na existující, částečně existující a neexistující prvky vypovídá pouze o prosté přítomnosti daných segmentů, nikoliv o jejich kvalitě. Tu je nutno ověřit až podrobným terénním průzkumem.