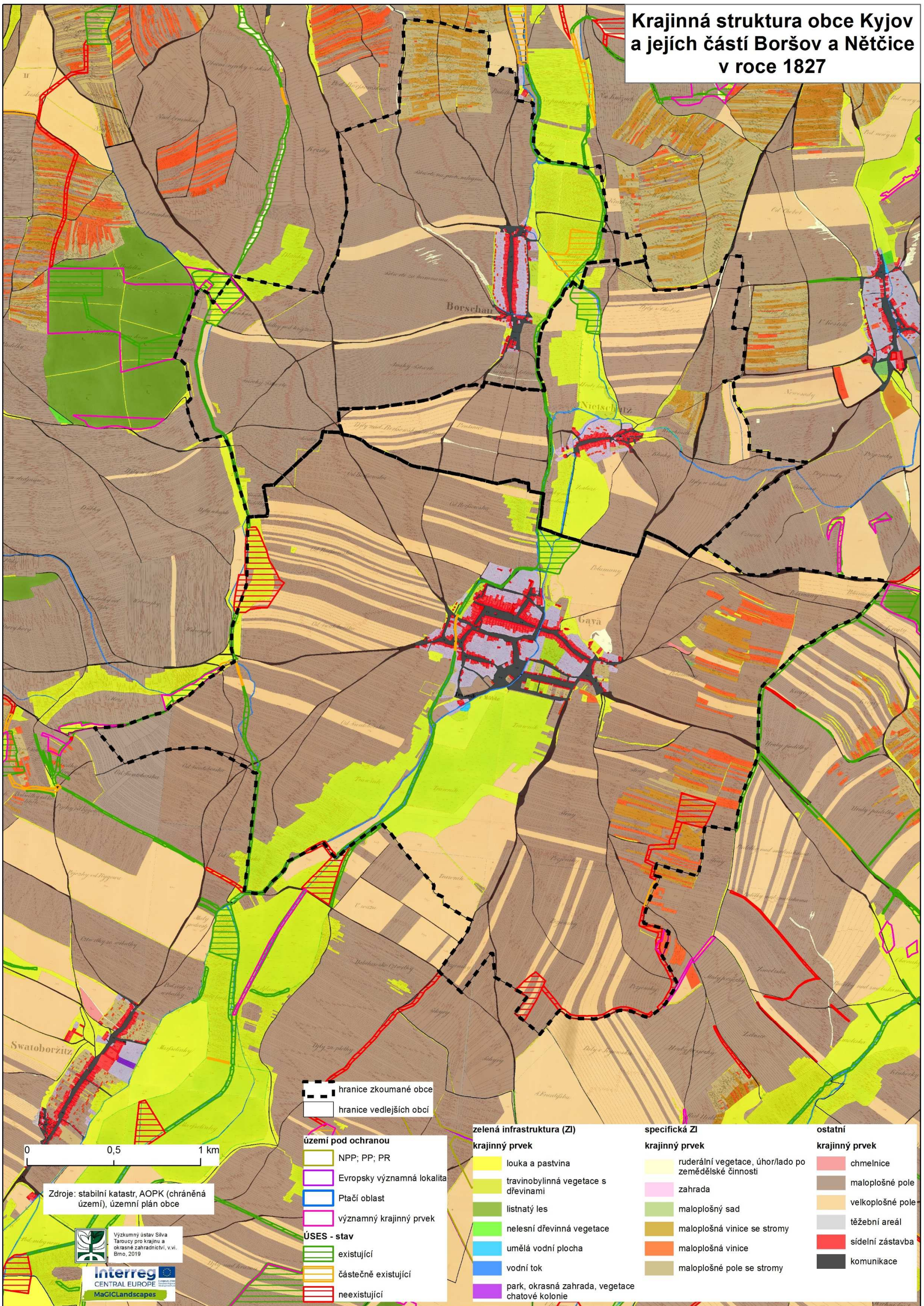


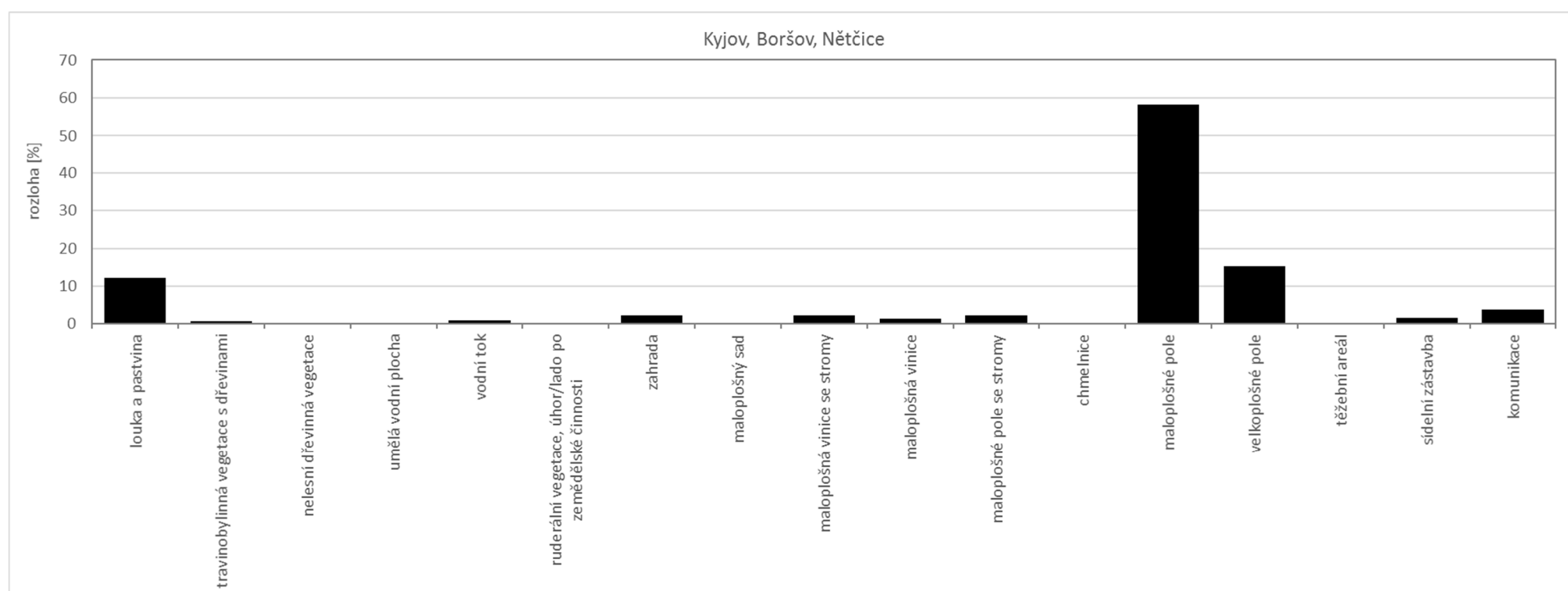
# Krajinná struktura obce Kyjov a jejích částí Boršov a Nětčice v roce 1827



## Krajinná struktura obce Kyjov a jejích částí Boršov a Nětčice v roce 1827

Pro krajinu Kyjova, Boršova a Nětčic byla v polovině 19. století typická dominance maloplošných (do 1 ha) polí. Tato pole byla občas oddělena poli velkoplošnými, a to hlavně na katastrech Kyjova a Nětčic. Na první pohled ovšem zaujme široký pás luk a pastvin, který lemoval řeku Kyjovku. Zajímavostí je i téměř úplná absence dřevinné vegetace v podobě lesů i nelesní dřevinné vegetace, jako jsou remízky, větrolamy či další liniové dřevinné prvky. Dřevinnou vegetaci tak reprezentují především ovocné stromy v drobné držbě – maloplošných polích se stromy či vinicích se stromy, které se nacházejí hlavně v severní a severozápadní části na katastrech Boršova a Nětčic. Drobná držba na katastru Kyjova je prezentována spíše maloplošnými vinicemi, případně vinicemi se stromy a vyskytuje se u východních hranic.

Pokud bychom na krajinu z tohoto období položili současný Územní systém ekologické stability (ÚSES), zjistili bychom, že by většina biocenter i biokoridorů byla lučních. Výjimku by tvořily biocentra a biokoridory v jihovýchodní části Kyjova, které by se nacházely v oblasti drobné držby, resp. maloplošných polí s ornou půdou.



### Obecné poznatky ke tvorbě mapy

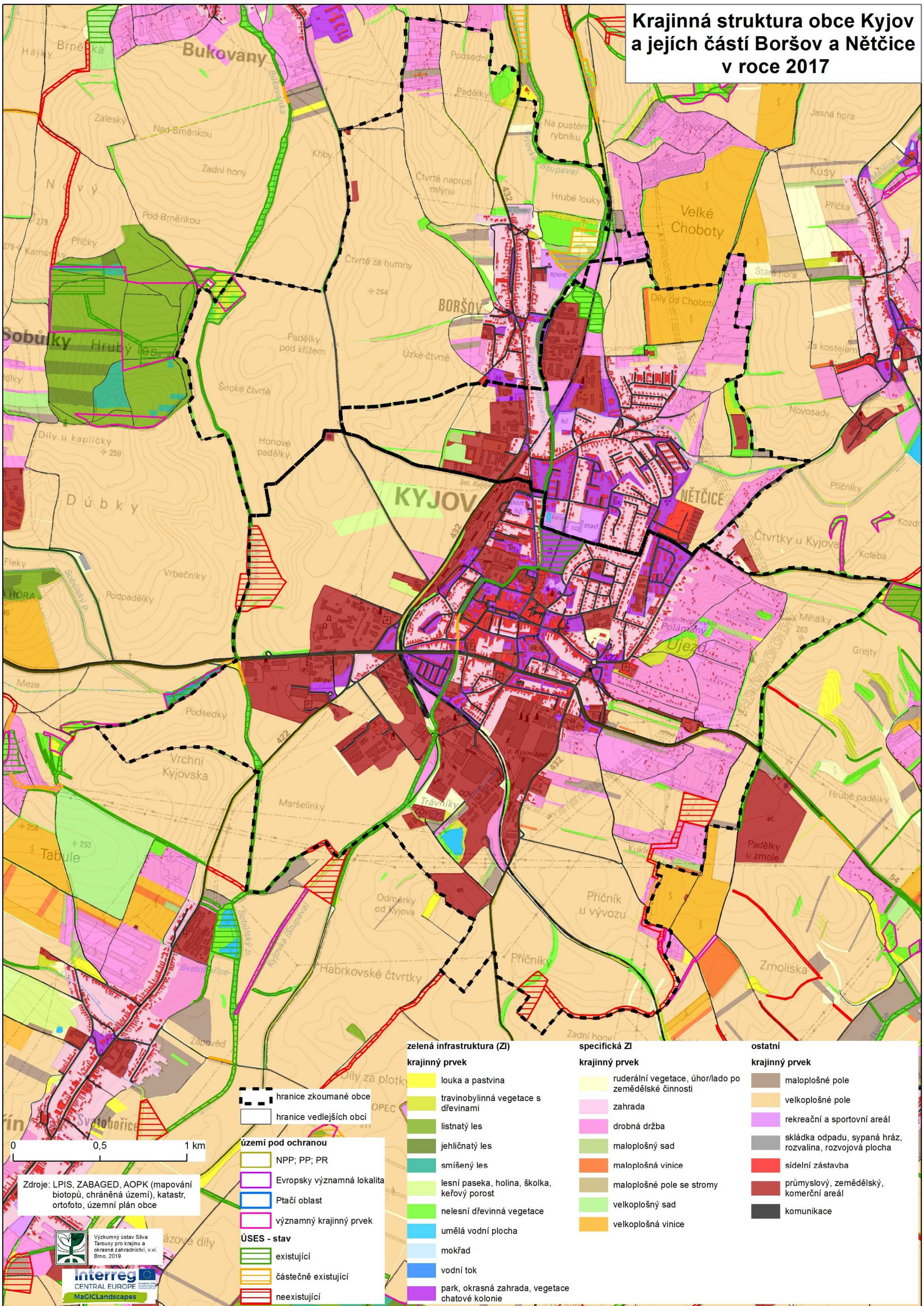
Mapa krajinné struktury obce Kyjov a jejích částí Boršov a Nětčice v roce 1827 byla vytvořena na základě map stabilního katastru, konkrétně s využitím tzv. císařských otisků mapy stabilního katastru v měřítku 1:2 880. Císařské otisky byly zakoupeny jako skeny v digitální podobě z Českého úřadu zeměměřického a katastrálního v Praze pro území obcí ORP Kyjov a byly následně zgeoreferencovány a slícovány tak, aby vytvořily bezešvou vrstvu. Dostupná mapová legenda byla posléze transformována na jednotlivé prvky krajinné struktury.

Do mapy byly pro ilustraci přidány i území/prvky pod ochranou a prvky Územního systému ekologické stability (ÚSES), které odpovídají současnosti, tj. v minulosti tento stupeň ochrany neexistoval.

Území/prvky pod ochranou zahrnují lokality maloplošných chráněných území a území soustavy NATURA 2000 (evropsky významná lokalita, ptačí oblast). Hranice těchto lokalit byla převzata z databáze AOPK ČR. Mezi území pod ochranou spadají rovněž významné krajinné prvky (VKP). Tyto prvky byly převzaty z územně plánovací dokumentace (ÚPD), resp. z generelu ÚSES okresu Hodonín z roku 1997 a upraveny podle katastru.

Údaje o vymezení prvků ÚSES byly převzaty z ÚPD. Na základě ověření podle ortofotosnímku z roku 2016 byly zpřesněny hranice jednotlivých (především již realizovaných) částí a provedeno rozdělení na prvky existující, částečně existující a neexistující. Jako existující prvky byly označeny ty, u nichž je na leteckém snímku patrná přítomnost celého plánovaného segmentu, nebo alespoň jeho valné většiny. Mezi částečně existující prvky byly zahrnuty segmenty, jejichž základ se v krajině reálně vyskytuje, ale zdaleka nedosahuje plánovaných parametrů (např. prosté stromořadí v trase lokálního biokoridoru; zatravněný pás s roztroušenými stromy v trase lokálního biokoridoru plánovaného jako lesní; drobný remízek obklopený ornou půdou v místě plánovaného rozsáhlejšího biocentra apod.). Pokud se plánovaný prvek v krajině nevyskytoval vůbec, nebo pouze v podobě velmi malého fragmentu, byl daný segment označen jako neexistující. Je však důležité mít na zřeteli, že kategorizace na existující, částečně existující a neexistující prvky vypovídá pouze o prosté přítomnosti daných segmentů, nikoliv o jejich kvalitě. Tu je nutno ověřit až podrobným terénním průzkumem.

# Krajinná struktura obce Kyjov a jejích částí Boršov a Nětčice v roce 2017



## zelená infrastruktura (ZI)

### krajinný prvek

- louka a pastvina
- travinobylinná vegetace s dřevinami
- listnatý les
- jehličnatý les
- smíšený les
- lesní paseka, holina, školka, keřový porost
- nelesní dřevinná vegetace
- umělá vodní plocha
- mokřad
- vodní tok
- park, okrasná zahrada, vegetace chatové kolonie

## specifická ZI

### krajinný prvek

- ruderalní vegetace, úhor/lado po zemědělské činnosti
- zahrada
- drobná drážba
- maloplošný sad
- maloplošná vinice
- maloplošné pole se stromy
- velkoplošný sad
- velkoplošná vinice

## ostatní

### krajinný prvek

- maloplošné pole
- velkoplošné pole
- rekreační a sportovní areál
- skládka odpadu, sypaná hráz, rozvalina, rozvojová plocha
- sídelní zástavba
- průmyslový, zemědělský, komerční areál
- komunikace

- hranice zkoumané obce
- hranice vedlejších obcí

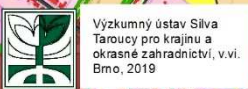
## území pod ochranou

- NPP; PP; PR
- Evropsky významná lokalita
- Ptačí oblast
- významný krajinný prvek

## ÚSES - stav

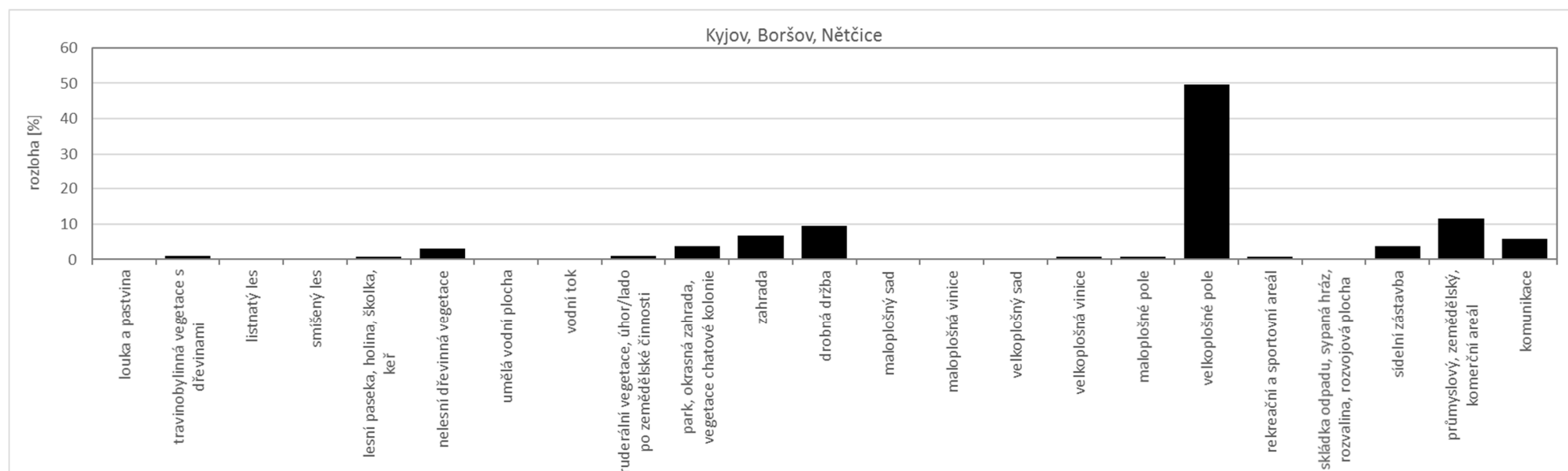
- existující
- částečně existující
- neexistující

Zdroje: LPIS, ZABAGED, AOPK (mapování biotopů, chráněná území), katastr, ortofoto, územní plán obce



## Krajinná struktura obce Kyjov a jejích částí Boršov a Nětčice v roce 2017

V roce 2017 dominovaly především na katastru Boršova a méně pak na katastru Kyjova velkoplošná pole s průměrnou velikostí půdního bloku kolem 7 ha. Významný nárůst zaznamenala samotná sídla, která se propojila v nedílný celek, na jehož okrajích se vytvořily průmyslové a komerční areály. I díky tomu téměř zcela vymizely louky a pastviny. Město jako takové je ozeleněno nejen zahrádkami, ale i parkovými výsadbami, čímž dochází ke zvýšení podílu zelené infrastruktury. Drobná drážba se dochovala a rozrostla na východním okraji Kyjova, zatímco v severní části na katastru Boršova došlo k její redukci. Nově vznikla rovněž na katastru Nětčic, kde byly také založeny velkoplošné vinohrady. Oproti polovině 19. století byly pro krajinu Kyjova v roce 2017 typické četné remízky, hlavně na území Boršova a Nětčic, případně doprovodná dřevinná zeleň podél komunikací, Kyjovky nebo ve formě větrolamů. Dřevinnou vegetaci taktéž představují nově vysazené lesní školky západně od Kyjova. Pozitivním je i vybudování rybníčku v jižní části města.



### Obecné poznatky ke tvorbě mapy

Mapa krajinné struktury obce Kyjov a jejích částí Boršov a Nětčice v roce 2017 byla vytvořena na základě kombinace dostupných dat z následujících zdrojů: Registr půdy LPIS (situace 2017), Základní báze geografických dat ZABAGED (situace 2017), vrstva mapování biotopů Agentury ochrany přírody a krajiny AOPK (aktualizovaná z 2016), katastr (aktualizovaný 2018), agregovaná data z lesních hospodářských plánů a osnov Ústavu pro hospodářskou úpravu lesů ÚHÚL (situace 2017) a ortofotosnímek (2016). Většina zemědělských ploch byla převzata z vrstvy LPIS. Vzhledem k tomu, že v této vrstvě jsou pouze plochy pod dotacemi, musely být zbývající plochy převzaty z jiných vrstev, resp. ručně dokresleny na základě ortofotosnímku. Vrstva ÚHÚL sloužila k identifikaci tří základních typů lesa – listnatý, jehličnatý a smíšený. Tyto kategorie byly předzpracovány na zakázku, kdy hraniční hodnotou pro odlišení byl minimální podíl daného typu dřeviny 70 %. Vrstva ZABAGED sloužila především pro identifikaci antropogenních a vodních prvků, dále k identifikaci trvalých travních porostů, které nespádaly pod LPIS nebo mapování biotopů AOPK. Vrstva mapování biotopů AOPK sloužila pro identifikaci přírodních prvků. Vrstva katastru byla společně s vrstvou ZABAGED využita při identifikaci zahrad a drobné drážby. Vzhledem k tomu, že žádná z dostupných vrstev v sobě nezahrnuje nelesní dřevinnou vegetaci, především v liniové podobě, musela být tato kategorie ručně dokreslena na základě ortofotosnímku. Ortofotosnímek sloužil i ke kontrole všech kategorií – tam, kde se existující vrstva lišila od ortofotosnímku, byla upravena. Vzhledem k časové náročnosti a rozsahu území (mapa byla vytvořena pro celý SO ORP Kyjov) je mapa do jisté míry generalizovaná, tj. nemusí zachycovat všechny, především drobné (v řádově metrech čtverečních) krajinné prvky. Liniové prvky (komunikace a vodní toky) byly z liniové podoby převedeny na plošnou tím, že kolem nich byla vytvořena různě velká obalová zóna v závislosti na kategorii (od 2 do 11 m).

Území/prvky pod ochranou zahrnují lokality maloplošných chráněných území a území soustavy NATURA 2000 (evropsky významná lokalita, ptačí oblast). Hranice těchto lokalit byly převzaty z databáze AOPK ČR. Mezi území pod ochranou spadají rovněž významné krajinné prvky (VKP). Tyto prvky byly převzaty z územně plánovací dokumentace (ÚPD), resp. z generelu ÚSES okresu Hodonín z roku 1997 a upraveny podle katastru.

Údaje o vymezení prvků ÚSES byly převzaty z ÚPD. Na základě ověření podle ortofotosnímku z roku 2016 byly zpřesněny hranice jednotlivých (především již realizovaných) částí a provedeno rozdělení na prvky existující, částečně existující a neexistující. Jako existující prvky byly označeny ty, u nichž je na leteckém snímku patrná přítomnost celého plánovaného segmentu, nebo alespoň jeho valné většiny. Mezi částečně existující prvky byly zahrnuty segmenty, jejichž základ se v krajině reálně vyskytuje, ale zdaleka nedosahuje plánovaných parametrů (např. prosté stromořadí v trase lokálního biokoridoru; zatravněný pás s roztroušenými stromy v trase lokálního biokoridoru plánovaného jako lesní; drobný remízek obklopený ornou půdou v místě plánovaného rozsáhlejšího biocentra apod.). Pokud se plánovaný prvek v krajině nevyskytoval vůbec, nebo pouze v podobě velmi malého fragmentu, byl daný segment označen jako neexistující. Je však důležité mít na zřeteli, že kategorizace na existující, částečně existující a neexistující prvky vypovídá pouze o prosté přítomnosti daných segmentů, nikoliv o jejich kvalitě. Tu je nutno ověřit až podrobným terénním průzkumem.