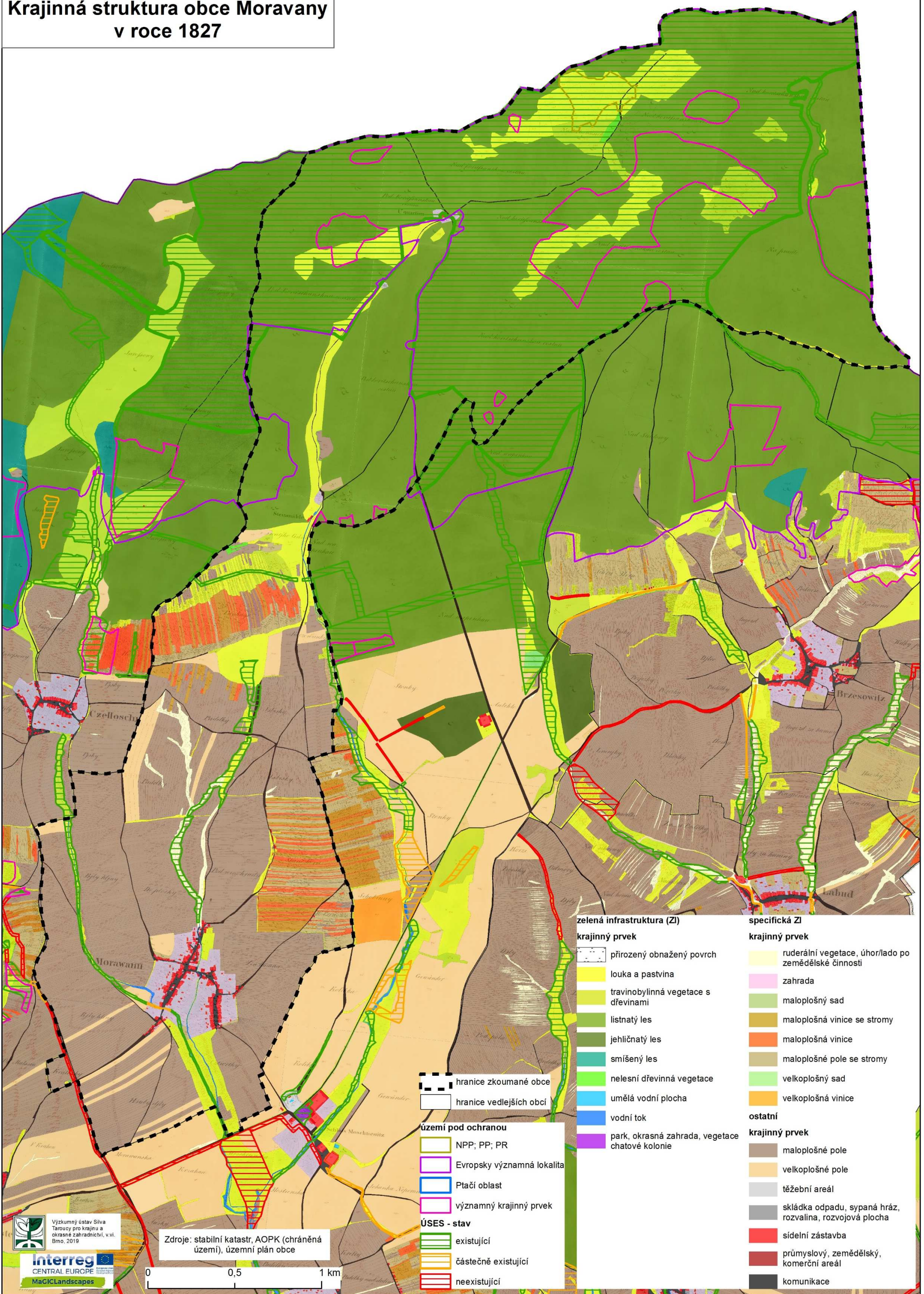


Krajinná struktura obce Moravany v roce 1827



zelená infrastruktura (ZI)

krajinný prvek

- přirozený obnažený povrch
- louka a pastvina
- travinobylinná vegetace s dřevinami
- listnatý les
- jehličnatý les
- smíšený les
- nelesní dřevinná vegetace
- umělá vodní plocha
- vodní tok
- park, okrasná zahrada, vegetace chatové kolonie

specifická ZI

krajinný prvek

- ruderalní vegetace, úhor/lado po zemědělské činnosti
- zahrada
- maloplošný sad
- maloplošná vinice se stromy
- maloplošná vinice
- maloplošné pole se stromy
- velkoplošný sad
- velkoplošná vinice

ostatní

krajinný prvek

- maloplošné pole
- velkoplošné pole
- těžební areál
- skládka odpadu, sypaná hráz, rozvalina, rozvojová plocha
- sídelní zástavba
- průmyslový, zemědělský, komerční areál
- komunikace

- hranice zkoumané obce
- hranice vedlejších obcí

území pod ochranou

- NPP; PP; PR
- Evropsky významná lokalita
- Ptačí oblast
- významný krajinný prvek

ÚSES - stav

- existující
- částečně existující
- neexistující

Zdroje: stabilní katastr, AOPK (chráněná území), územní plán obce

0 0,5 1 km

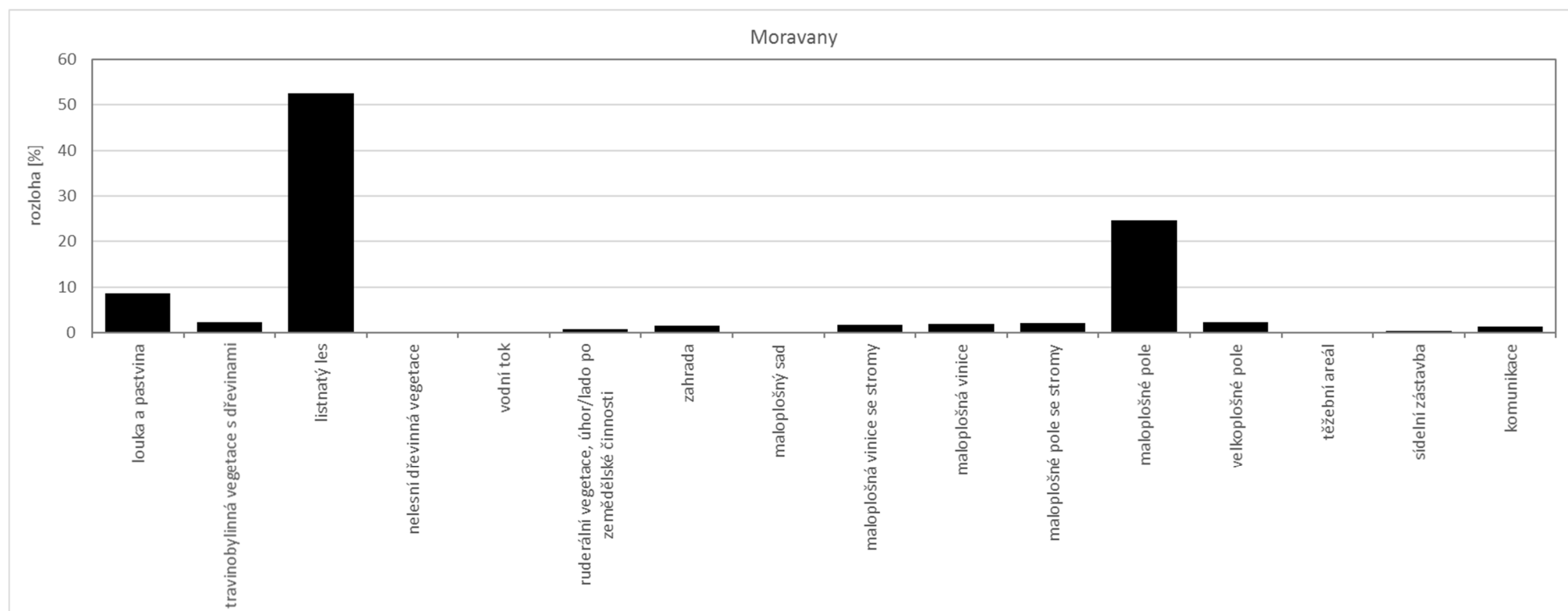
Výzkumný ústav Silva Taroucy pro krajinu a okrasné zahradnictví, v.v.i. Brno, 2019

Interreg CENTRAL EUROPE
MaGICLandscapes

Krajinná struktura obce Moravany v roce 1827

Katastr Moravan z více než poloviny pokrývají lesní komplexy Chřibů. V polovině 19. století se jednalo o listnaté lesy, které byly v okolí Moravanského potoka doprovázeny nivními loukami a ve výše položených částech pak pastvinami, resp. pastevními lesy/travinobylinnou vegetací se stromy. Na tyto lesní komplexy navazovaly louky a travinobylinná vegetace se stromy společně s drobnou držbou v podobě maloplošných (do 1 ha) vinic, vinic se stromy a polí se stromy. Po ní pak následovala maloplošná pole. Úzkou nivu Moravanského potoka vyplňovaly částečně louky a částečně úhory, zatímco niva Čeložnického potoka byla pokryta loukami. Po soutoku těchto dvou vodních toků v samotné obci se niva pod obcí rozšířila a byla využívána jako louka. Při východních hranicích katastru (dnešní lokality Šepruny a Vinohrady) se nacházela druhá větší koncentrace drobné držby, v níž dominovaly vinice se stromy a pole se stromy.

Pokud bychom tuto krajinu protli s Územním systémem ekologické stability (ÚSES), zjistili bychom, že by se většina prvků, která neležela v lesích, nacházela na loukách, případně úhorech.



Obecné poznatky ke tvorbě mapy

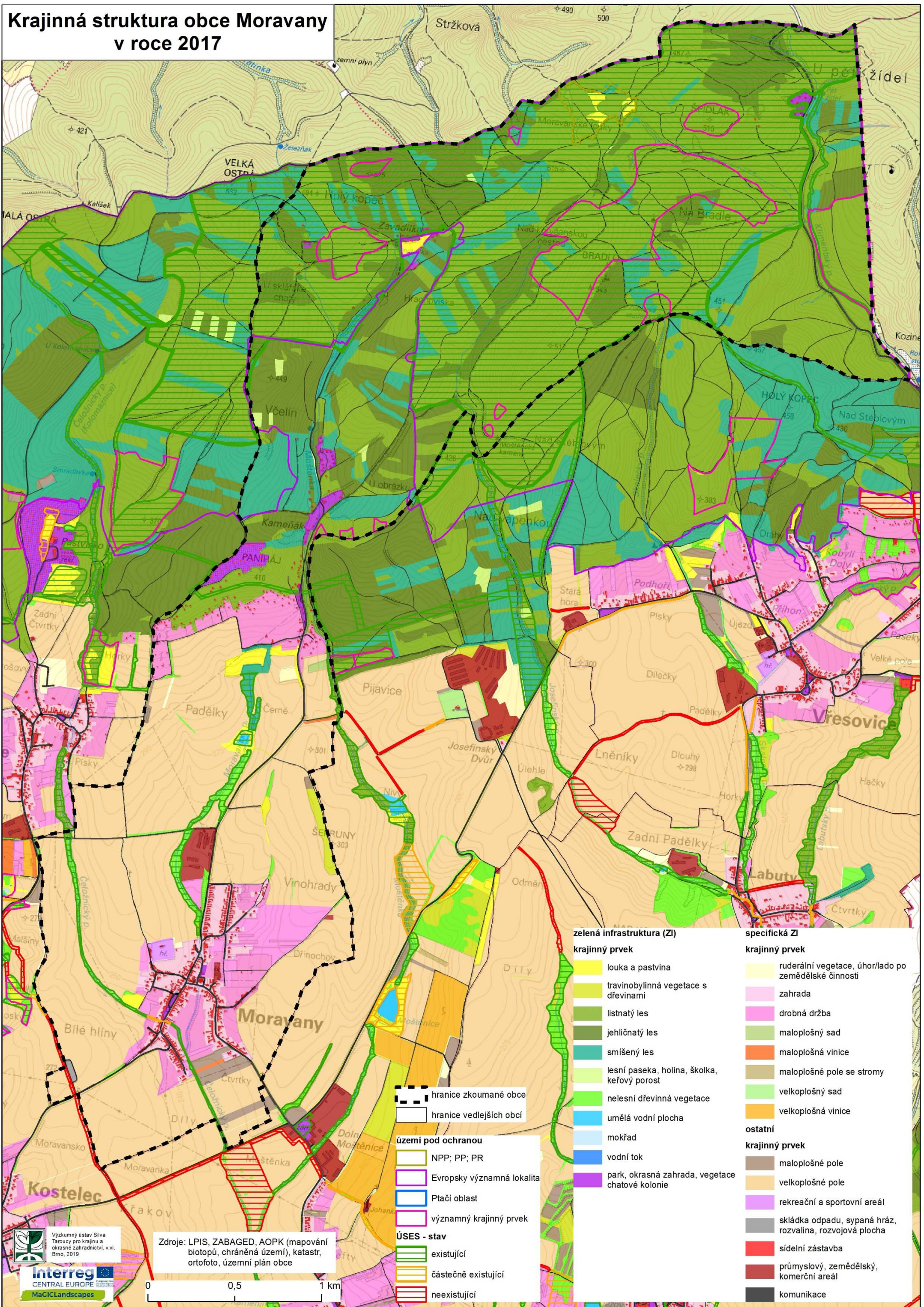
Mapa krajinné struktury obce Moravany v roce 1827 byla vytvořena na základě map stabilního katastru, konkrétně s využitím tzv. císařských otisků mapy stabilního katastru v měřítku 1:2 880. Císařské otisky byly zakoupeny jako skeny v digitální podobě z Českého úřadu zeměměřického a katastrálního v Praze pro území obcí ORP Kyjov a byly následně zgeoreferencovány a slícovány tak, aby vytvořily bezešvou vrstvu. Dostupná mapová legenda byla posléze transformována na jednotlivé prvky krajinné struktury.

Do mapy byly pro ilustraci přidány i území/prvky pod ochranou a prvky Územního systému ekologické stability (ÚSES), které odpovídají současnosti, tj. v minulosti tento stupeň ochrany neexistoval.

Území/prvky pod ochranou zahrnují lokality maloplošných chráněných území a území soustavy NATURA 2000 (evropsky významná lokalita, ptačí oblast). Hranice těchto lokalit byla převzata z databáze AOPK ČR. Mezi území pod ochranou spadají rovněž významné krajinné prvky (VKP). Tyto prvky byly převzaty z územně plánovací dokumentace (ÚPD), resp. z generelu ÚSES okresu Hodonín z roku 1997 a upraveny podle katastru.

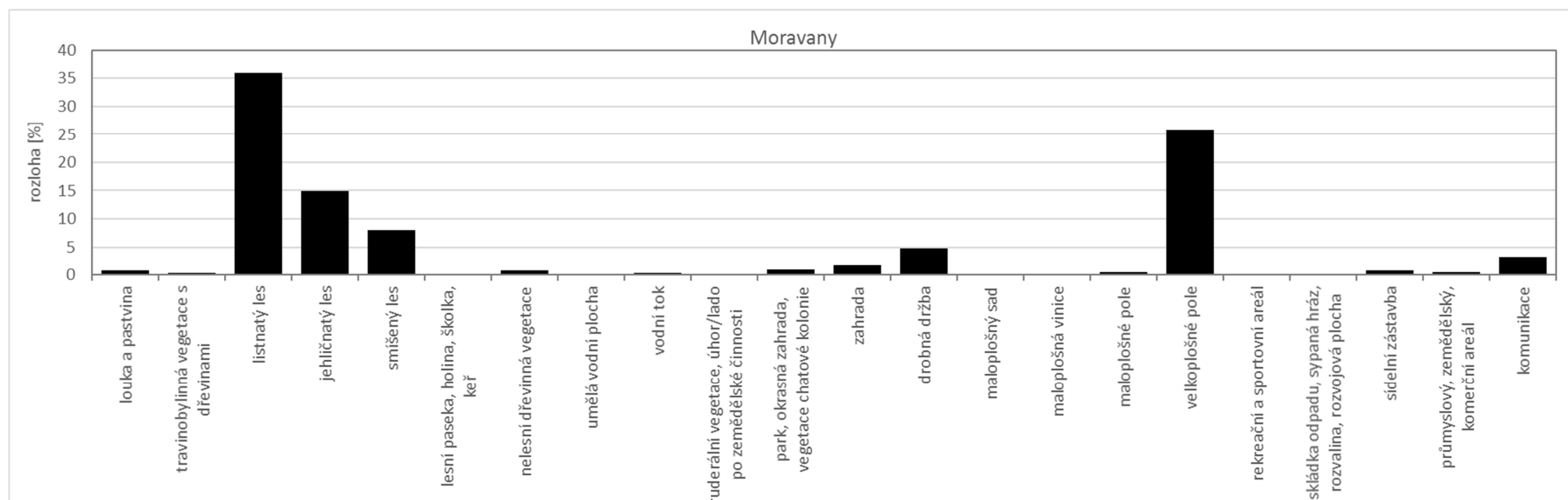
Údaje o vymezení prvků ÚSES byly převzaty z ÚPD. Na základě ověření podle ortofotosnímku z roku 2016 byly zpřesněny hranice jednotlivých (především již realizovaných) částí a provedeno rozdělení na prvky existující, částečně existující a neexistující. Jako existující prvky byly označeny ty, u nichž je na leteckém snímku patrná přítomnost celého plánovaného segmentu, nebo alespoň jeho valné většiny. Mezi částečně existující prvky byly zahrnuty segmenty, jejichž základ se v krajině reálně vyskytuje, ale zdaleka nedosahuje plánovaných parametrů (např. prosté stromořadí v trase lokálního biokoridoru; zatravněný pás s roztroušenými stromy v trase lokálního biokoridoru plánovaného jako lesní; drobný remízek obklopený ornou půdou v místě plánovaného rozsáhlejšího biocentra apod.). Pokud se plánovaný prvek v krajině nevyskytoval vůbec, nebo pouze v podobě velmi malého fragmentu, byl daný segment označen jako neexistující. Je však důležité mít na zřeteli, že kategorizace na existující, částečně existující a neexistující prvky vypovídá pouze o prosté přítomnosti daných segmentů, nikoliv o jejich kvalitě. Tu je nutno ověřit až podrobným terénním průzkumem.

Krajinná struktura obce Moravany v roce 2017



Krajinná struktura obce Moravany v roce 2017

Současné lesní komplexy jsou mnohem diverzifikovanější, co se jejich složení týče: přestože stále převažují listnaté lesy, lesy jehličnaté a smíšené mají významné zastoupení. Zcela z této části vymizely pastevní lesy a i niva Moravanského potoka byla zalesněna. To platí i pro otevřenou krajinu zbytku katastru – obě nivy Moravanského a Čeložnického potoka po vzájemný soutok jsou tvořeny dřevnatými porosty. Společná niva pod obcí byla rozorána. Došlo tak k významnému snížení ploch luk a pastvin a travinobylinné vegetace s dřevinami. Větší plochy těchto prvků lze najít na místě bývalé drobné držby v lokalitě Šepruny a v části nivy Moravanského potoka navazující na drobnou držbu na úbočí Chřibů, resp. v okolí nově vytvořeného rybníčku. V otevřené krajině dominují velkoplošná pole s průměrnou velikostí kolem 10 ha. Travinobylinné porosty na úbočí Chřibů, na které navazovala drobná držba, byly zalesněny. Rozloha drobné držby se v této části katastru zmenšila. Část drobné držby v lokalitě Vinohrady byla dochována a propojila se s drobnou držbou, která se vytvořila v těsném zázemí obce. Novým prvkem krajiny se staly rekreační oblasti/chatové kolonie v Chřibech.



Obecné poznatky ke tvorbě mapy

Mapa krajinné struktury obce Moravany v roce 2017 byla vytvořena na základě kombinace dostupných dat z následujících zdrojů: Registr půdy LPIS (situace 2017), Základní báze geografických dat ZABAGED (situace 2017), vrstva mapování biotopů Agentury ochrany přírody a krajiny AOPK (aktualizovaná z 2016), katastr (aktualizovaný 2018), agregovaná data z lesních hospodářských plánů a osnov Ústavu pro hospodářskou úpravu lesů ÚHÚL (situace 2017) a ortofotosnímek (2016). Většina zemědělských ploch byla převzata z vrstvy LPIS. Vzhledem k tomu, že v této vrstvě jsou pouze plochy pod dotacemi, musely být zbývající plochy převzaty z jiných vrstev, resp. ručně dokresleny na základě ortofotosnímku. Vrstva ÚHÚL sloužila k identifikaci tří základních typů lesa – listnatý, jehličnatý a smíšený. Tyto kategorie byly předzpracovány na zakázku, kdy hraniční hodnotou pro odlišení byl minimální podíl daného typu dřeviny 70 %. Vrstva ZABAGED sloužila především pro identifikaci antropogenních a vodních prvků, dále k identifikaci trvalých travních porostů, které nespádaly pod LPIS nebo mapování biotopů AOPK. Vrstva mapování biotopů AOPK sloužila pro identifikaci přírodních prvků. Vrstva katastru byla společně s vrstvou ZABAGED využita při identifikaci zahrad a drobné držby. Vzhledem k tomu, že žádná z dostupných vrstev v sobě nezahrnuje nelesní dřevinnou vegetaci, především v liniové podobě, musela být tato kategorie ručně dokreslena na základě ortofotosnímku. Ortofotosnímek sloužil i ke kontrole všech kategorií – tam, kde se existující vrstva lišila od ortofotosnímku, byla upravena. Vzhledem k časové náročnosti a rozsahu území (mapa byla vytvořena pro celý SO ORP Kyjov) je mapa do jisté míry generalizovaná, tj. nemusí zachycovat všechny, především drobné (v řádově metrech čtverečních) krajinné prvky. Liniové prvky (komunikace a vodní toky) byly z liniové podoby převedeny na plošnou tím, že kolem nich byla vytvořena různě velká obalová zóna v závislosti na kategorii (od 2 do 11 m).

Území/prvky pod ochranou zahrnují lokality maloplošných chráněných území a území soustavy NATURA 2000 (evropsky významná lokalita, ptačí oblast). Hranice těchto lokalit byly převzaty z databáze AOPK ČR. Mezi území pod ochranou spadají rovněž významné krajinné prvky (VKP). Tyto prvky byly převzaty z územně plánovací dokumentace (ÚPD), resp. z generelu ÚSES okresu Hodonín z roku 1997 a upraveny podle katastru.

Údaje o vymezení prvků ÚSES byly převzaty z ÚPD. Na základě ověření podle ortofotosnímku z roku 2016 byly zpřesněny hranice jednotlivých (především již realizovaných) částí a provedeno rozdělení na prvky existující, částečně existující a neexistující. Jako existující prvky byly označeny ty, u nichž je na leteckém snímku patrná přítomnost celého plánovaného segmentu, nebo alespoň jeho valné většiny. Mezi částečně existující prvky byly zahrnuty segmenty, jejichž základ se v krajině reálně vyskytuje, ale zdaleka nedosahuje plánovaných parametrů (např. prosté stromořadí v trase lokálního biokoridoru; zatravněný pás s roztroušenými stromy v trase lokálního biokoridoru plánovaného jako lesní; drobný remízek obklopený ornou půdou v místě plánovaného rozsáhlejšího biocentra apod.). Pokud se plánovaný prvek v krajině nevyskytoval vůbec, nebo pouze v podobě velmi malého fragmentu, byl daný segment označen jako neexistující. Je však důležité mít na zřeteli, že kategorizace na existující, částečně existující a neexistující prvky vypovídá pouze o prosté přítomnosti daných segmentů, nikoliv o jejich kvalitě. Tu je nutno ověřit až podrobným terénním průzkumem.