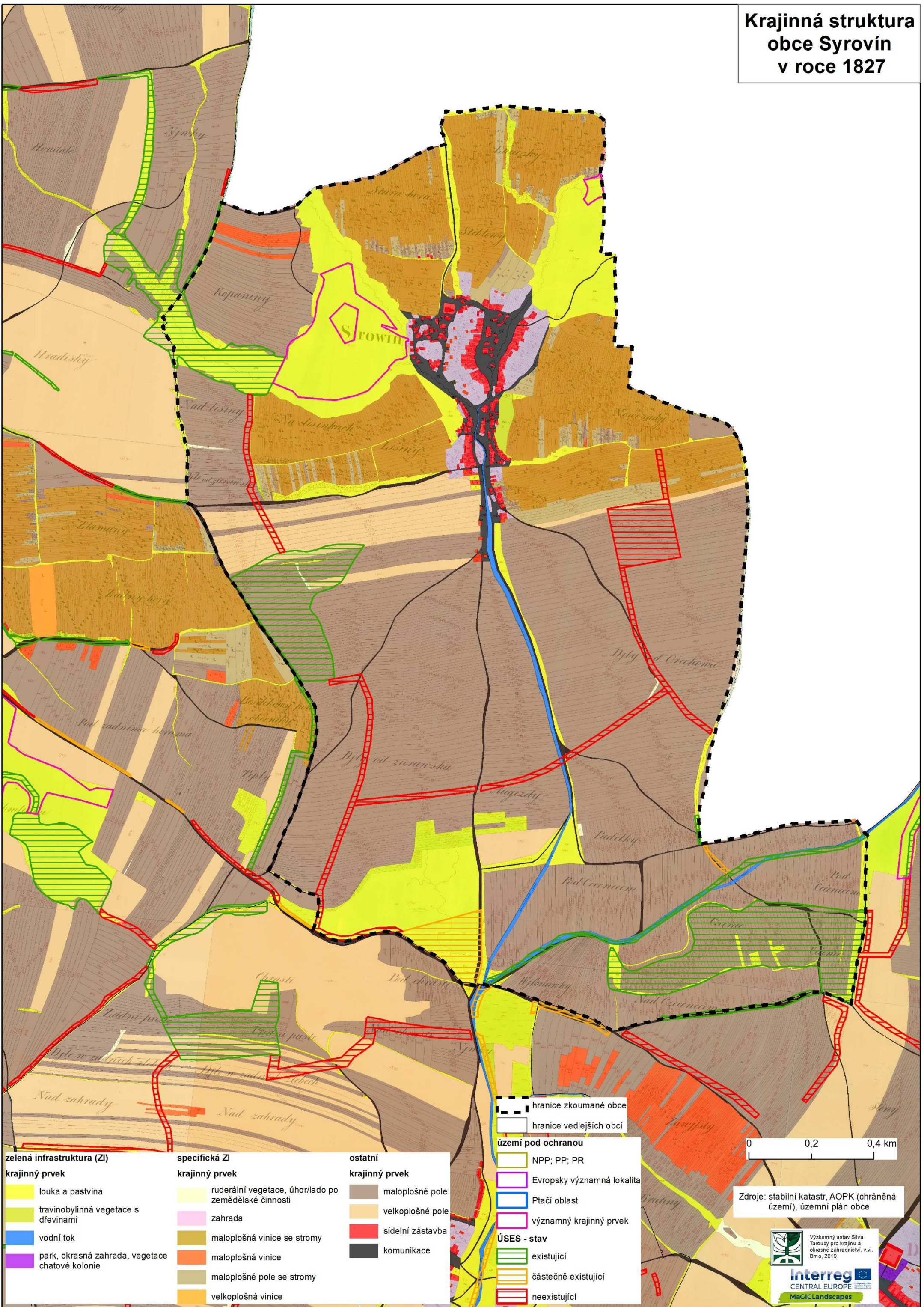


# Krajinná struktura obce Syrovín v roce 1827



## zelená infrastruktura (ZI)

- krajinný prvek**
- louka a pastvina
  - travinobylinná vegetace s dřevinami
  - vodní tok
  - park, okrasná zahrada, vegetace chatové kolonie

## specifická ZI

- krajinný prvek**
- ruderální vegetace, úhor/lado po zemědělské činnosti
  - zahrada
  - maloplošná vinice se stromy
  - maloplošná vinice
  - maloplošné pole se stromy
  - velkoplošná vinice

## ostatní

- krajinný prvek**
- maloplošné pole
  - velkoplošné pole
  - sídelní zástavba
  - komunikace

- hranice zkoumané obce
- hranice vedlejších obcí

## území pod ochranou

- NPP; PP; PR
- Evropsky významná lokalita
- Ptačí oblast
- významný krajinný prvek

## ÚSES - stav

- existující
- částečně existující
- neexistující

0 0,2 0,4 km

Zdroje: stabilní katastr, AOPK (chráněná území), územní plán obce

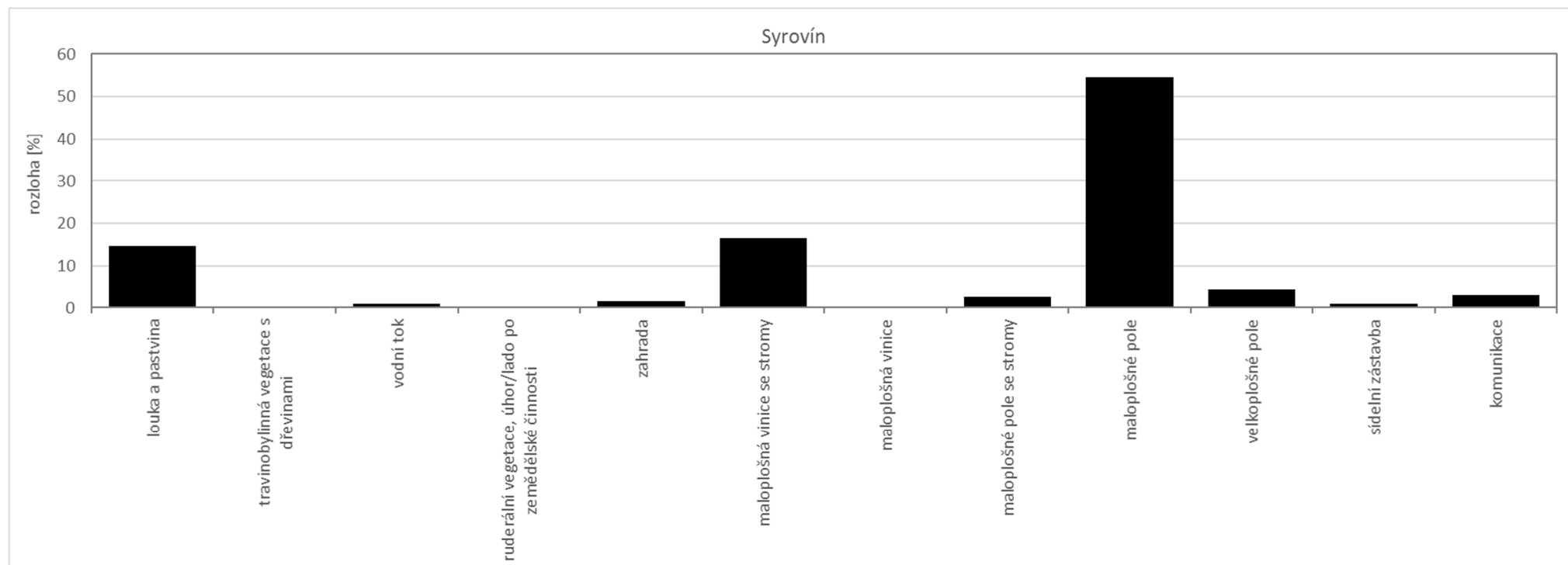




## Krajinná struktura obce Syrovín v roce 1827

V krajině Syrovína šlo v polovině 19. století odlišit dva různé typy krajiny – svažitéjší severní část a plošší jižní část. Tomu odpovídalo i rozložení krajinných prvků. V jižní plošší části dominovala orná půda, v severní svažitéjší pak drobná držba a další stabilnější krajinné prvky, jako jsou louky a pastviny, vinice a další prvky drobné držby. Orná půda v jižní polovině se vyskytovala hlavně v podobě maloplošných (do 1 ha) polí. Nicméně se zde v tomto období nacházel i velký komplex luk a pastvin, a to západně od silnice ze Syrovína do Těmic. Maloplošná pole byla částečně rozčleněna polními cestami, částečně vodními toky, podél nichž se táhly úzké nivní louky. V severní části, kde je situováno i samotné sídlo, dominovaly maloplošné vinice se stromy a další prvky drobné držby, jako jsou maloplošná pole se stromy, či vinice. Také tyto prvky drobné držby byly často od sebe odděleny úzkými pruhy luk, které tak umožňovaly snazší přístup k jednotlivým pozemkům. Velké plochy luk a pastvin se nacházely severovýchodně i západně od obce.

Pokud bychom v této krajině chtěli realizovat současný Územní systém ekologické stability (ÚSES), zjistili bychom, že převážnou většinu prvků bychom museli realizovat na orné půdě maloplošných polí a jen několik z nich by leželo na loukách a pastvinách (např. biocentra Pod kopaninami na severu nebo U mlýna na jihu katastru).



## Obecné poznatky ke tvorbě mapy

Mapa krajinné struktury obce Syrovín v roce 1827 byla vytvořena na základě map stabilního katastru, konkrétně s využitím tzv. císařských otisků mapy stabilního katastru v měřítku 1:2 880. Císařské otisky byly zakoupeny jako skeny v digitální podobě z Českého úřadu zeměměřického a katastrálního v Praze pro území obcí ORP Kyjov a byly následně zgeoreferencovány a slícovány tak, aby vytvořily bezešvou vrstvu. Dostupná mapová legenda byla posléze transformována na jednotlivé prvky krajinné struktury.

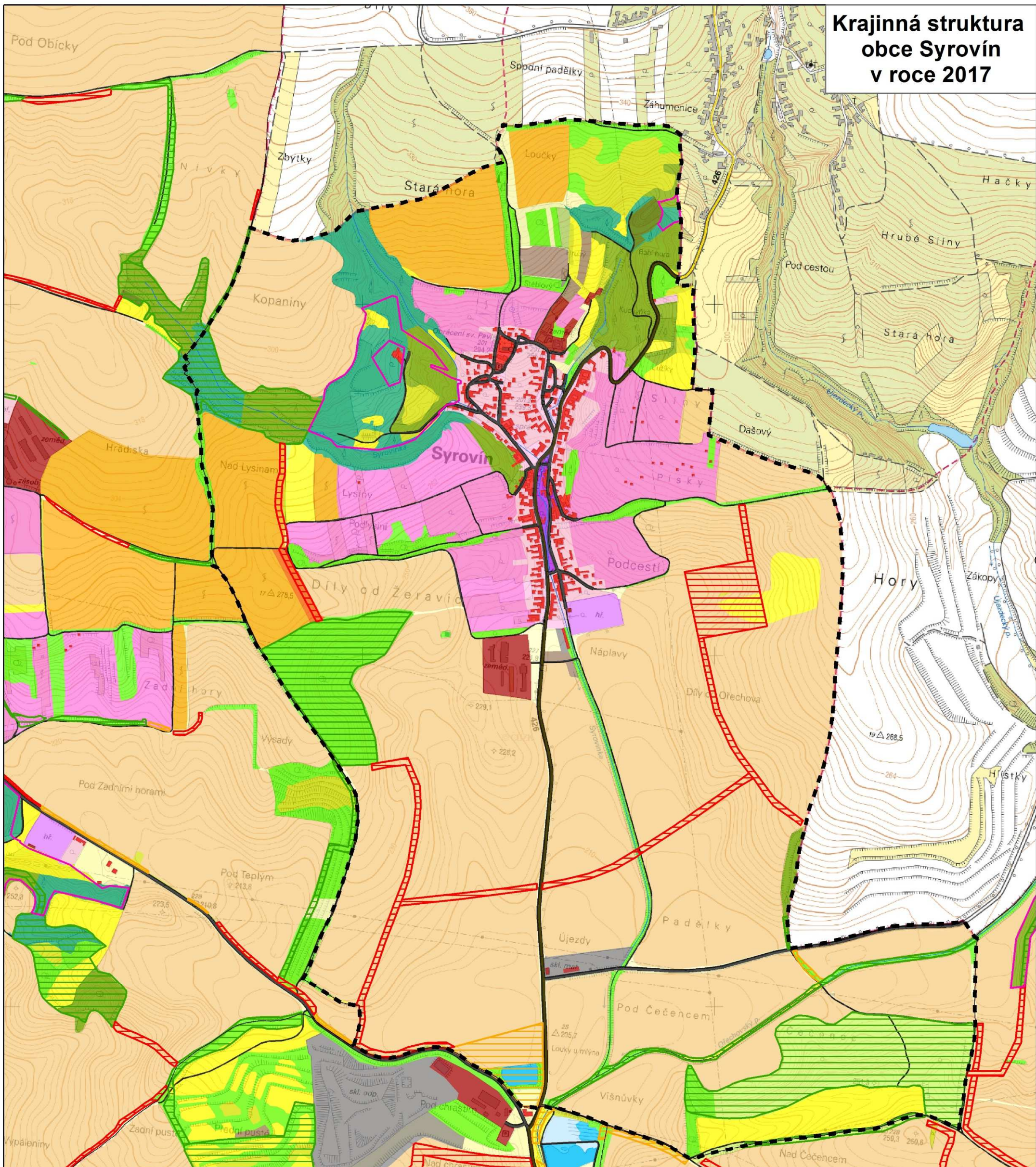
Do mapy byly pro ilustraci přidány i území/prvky pod ochranou a prvky Územního systému ekologické stability (ÚSES), které odpovídají současnosti, tj. v minulosti tento stupeň ochrany neexistoval.

Území/prvky pod ochranou zahrnují lokality maloplošných chráněných území a území soustavy NATURA 2000 (evropsky významná lokalita, ptačí oblast). Hranice těchto lokalit byla převzata z databáze AOPK ČR. Mezi území pod ochranou spadají rovněž významné krajinné prvky (VKP). Tyto prvky byly převzaty z územně plánovací dokumentace (ÚPD), resp. z generelu ÚSES okresu Hodonín z roku 1997 a upraveny podle katastru.

Údaje o vymezení prvků ÚSES byly převzaty z ÚPD. Na základě ověření podle ortofotosnímku z roku 2016 byly zpřesněny hranice jednotlivých (především již realizovaných) částí a provedeno rozdělení na prvky existující, částečně existující a neexistující. Jako existující prvky byly označeny ty, u nichž je na leteckém snímku patrná přítomnost celého plánovaného segmentu, nebo alespoň jeho valné většiny. Mezi částečně existující prvky byly zahrnuty segmenty, jejichž základ se v krajině reálně vyskytuje, ale zdaleka nedosahuje plánovaných parametrů (např. prosté stromořadí v trase lokálního biokoridoru; zatravněný pás s roztroušenými stromy v trase lokálního biokoridoru plánovaného jako lesní; drobný remízek obklopený ornou půdou v místě plánovaného rozsáhlejšího biocentra apod.). Pokud se plánovaný prvek v krajině nevyskytoval vůbec, nebo pouze v podobě velmi malého fragmentu, byl daný segment označen jako neexistující. Je však důležité mít na zřeteli, že kategorizace na existující, částečně existující a neexistující prvky vypovídá pouze o prosté přítomnosti daných segmentů, nikoliv o jejich kvalitě. Tu je nutno ověřit až podrobným terénním průzkumem.



# Krajinná struktura obce Syrovín v roce 2017



## zelená infrastruktura (ZI)

- krajinný prvek**
- louka a pastvina
  - travinobylinná vegetace s dřevinami
  - listnatý les
  - jehličnatý les
  - smíšený les
  - lesní paseka, holina, školka, keřový porost
  - nelesní dřevinná vegetace
  - umělá vodní plocha
  - mokřad
  - vodní tok
  - park, okrasná zahrada, vegetace chatové kolonie

## specifická ZI

- krajinný prvek**
- ruderální vegetace, úhor/lado po zemědělské činnosti
  - zahrada
  - drobná drážba
  - maloplošný sad
  - maloplošná vinice
  - velkoplošná vinice

## ostatní

- krajinný prvek**
- maloplošné pole
  - velkoplošné pole
  - rekreační a sportovní areál
  - skládka odpadu, sypaná hráz, rozvalina, rozvojová plocha
  - sídelní zástavba
  - průmyslový, zemědělský, komerční areál
  - komunikace

- hranice zkoumané obce
- hranice vedlejších obcí

## území pod ochranou

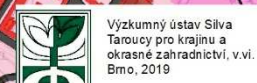
- NPP; PP; PR
- Evropsky významná lokalita
- Ptačí oblast
- významný krajinný prvek

## ÚSES - stav

- existující
- částečně existující
- neexistující

0 0,2 0,4 km

Zdroje: LPIS, ZABAGED, AOPK (mapování biotopů, chráněná území), katastr, ortofoto, územní plán obce

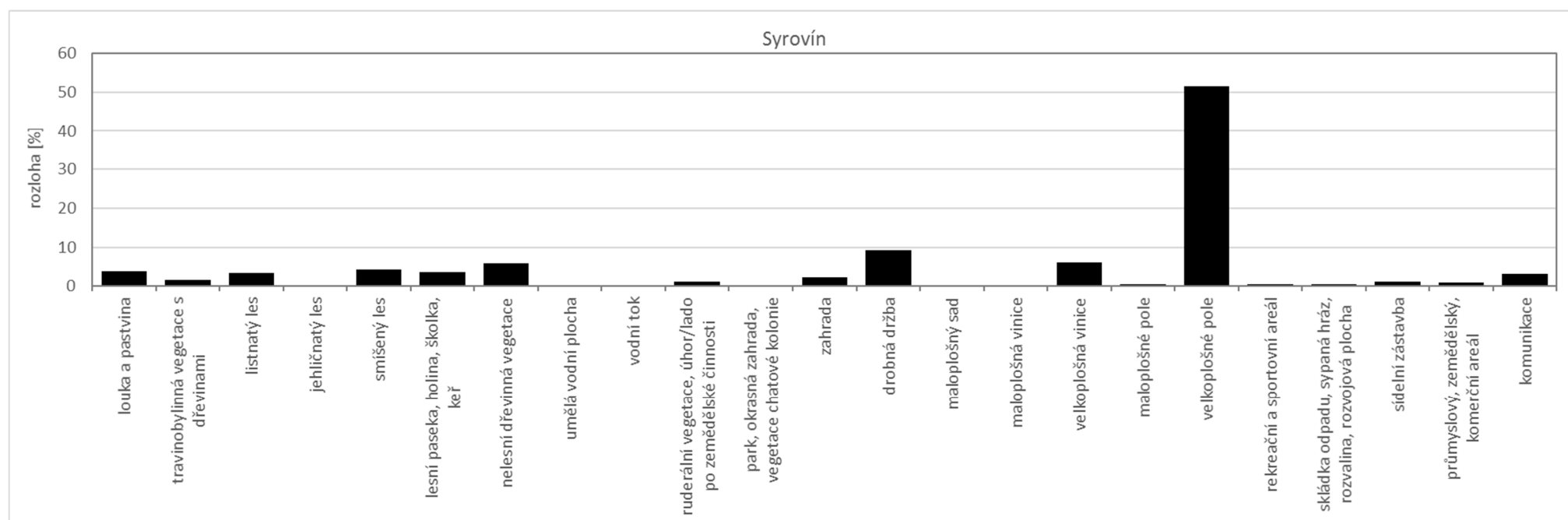


**Interreg**  
CENTRAL EUROPE  
MaGICLandscapes



## Krajinná struktura obce Syrovín v roce 2017

Také současná krajina Syrovína vykazuje značné rozdíly v severní, kopcovitější krajině a jižní, plošší krajině. V severní části to jsou velkoplošné vinice, travinobylinná vegetace se stromy, komplexy listnatých a smíšených lesů, prvky nelesní dřevinné vegetace, plochy luk a pastvin a především drobná drážba, která se soustředí do zázemí obce. Jižní polovinu katastru pokrývají hlavně velkoplošná pole s průměrnou rozlohou půdních bloků kolem 16 ha. Při jižních hranicích byly vysázeny velkoplošné sady, na něž navazují louky. Nivy vodních toků jsou zalesněné. U hranic s Těmicemi vznikla malá vodní plocha. Naopak při západních svažitéjších hranicích s Žeravicemi, které byly v polovině 19. století využívány jako orná půda, se vysázely velkoplošné vinice, na něž navazují opuštěné sady.



## Obecné poznatky ke tvorbě mapy

Mapa krajinné struktury obce Syrovín v roce 2017 byla vytvořena na základě kombinace dostupných dat z následujících zdrojů: Registr půdy LPIS (situace 2017), Základní báze geografických dat ZABAGED (situace 2017), vrstva mapování biotopů Agentury ochrany přírody a krajiny AOPK (aktualizovaná z 2016), katastr (aktualizovaný 2018), agregovaná data z lesních hospodářských plánů a osnov Ústavu pro hospodářskou úpravu lesů ÚHÚL (situace 2017) a ortofotosnímek (2016). Většina zemědělských ploch byla převzata z vrstvy LPIS. Vzhledem k tomu, že v této vrstvě jsou pouze plochy pod dotacemi, musely být zbývající plochy převzaty z jiných vrstev, resp. ručně dokresleny na základě ortofotosnímku. Vrstva ÚHÚL sloužila k identifikaci tří základních typů lesa – listnatý, jehličnatý a smíšený. Tyto kategorie byly předzpracovány na zakázku, kdy hraniční hodnotou pro odlišení byl minimální podíl daného typu dřeviny 70 %. Vrstva ZABAGED sloužila především pro identifikaci antropogenních a vodních prvků, dále k identifikaci trvalých travních porostů, které nespádaly pod LPIS nebo mapování biotopů AOPK. Vrstva mapování biotopů AOPK sloužila pro identifikaci přírodních prvků. Vrstva katastru byla společně s vrstvou ZABAGED využita při identifikaci zahrad a drobné drážby. Vzhledem k tomu, že žádná z dostupných vrstev v sobě nezahrnuje nelesní dřevinnou vegetaci, především v liniové podobě, musela být tato kategorie ručně dokreslena na základě ortofotosnímku. Ortofotosnímek sloužil i ke kontrole všech kategorií – tam, kde se existující vrstva lišila od ortofotosnímku, byla upravena. Vzhledem k časové náročnosti a rozsahu území (mapa byla vytvořena pro celý SO ORP Kyjov) je mapa do jisté míry generalizovaná, tj. nemusí zachycovat všechny, především drobné (v řádově metrech čtverečních) krajinné prvky. Liniové prvky (komunikace a vodní toky) byly z liniové podoby převedeny na plošnou tím, že kolem nich byla vytvořena různě velká obalová zóna v závislosti na kategorii (od 2 do 11 m).

Území/prvky pod ochranou zahrnují lokality maloplošných chráněných území a území soustavy NATURA 2000 (evropsky významná lokalita, ptačí oblast). Hranice těchto lokalit byly převzaty z databáze AOPK ČR. Mezi území pod ochranou spadají rovněž významné krajinné prvky (VKP). Tyto prvky byly převzaty z územně plánovací dokumentace (ÚPD), resp. z generelu ÚSES okresu Hodonín z roku 1997 a upraveny podle katastru.

Údaje o vymezení prvků ÚSES byly převzaty z ÚPD. Na základě ověření podle ortofotosnímku z roku 2016 byly zpřesněny hranice jednotlivých (především již realizovaných) částí a provedeno rozdělení na prvky existující, částečně existující a neexistující. Jako existující prvky byly označeny ty, u nichž je na leteckém snímku patrná přítomnost celého plánovaného segmentu, nebo alespoň jeho valné většiny. Mezi částečně existující prvky byly zahrnuty segmenty, jejichž základ se v krajině reálně vyskytuje, ale zdaleka nedosahuje plánovaných parametrů (např. prosté stromořadí v trase lokálního biokoridoru; zatravněný pás s roztroušenými stromy v trase lokálního biokoridoru plánovaného jako lesní; drobný remízek obklopený ornou půdou v místě plánovaného rozsáhlejšího biocentra apod.). Pokud se plánovaný prvek v krajině nevyskytoval vůbec, nebo pouze v podobě velmi malého fragmentu, byl daný segment označen jako neexistující. Je však důležité mít na zřeteli, že kategorizace na existující, částečně existující a neexistující prvky vypovídá pouze o prosté přítomnosti daných segmentů, nikoliv o jejich kvalitě. Tu je nutno ověřit až podrobným terénním průzkumem.