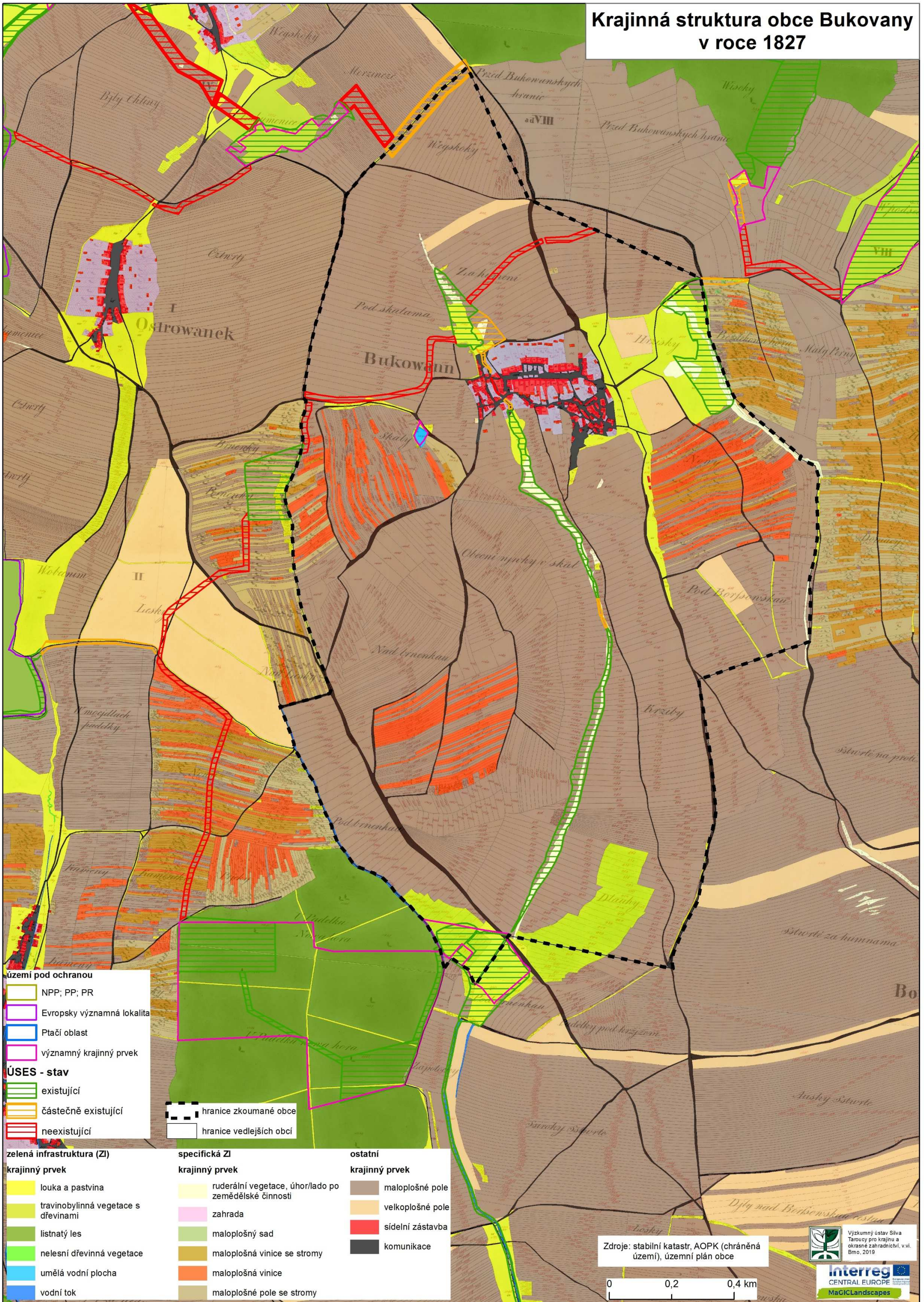


# Krajinná struktura obce Bukovany v roce 1827



- území pod ochranou**
- NPP; PP; PR
  - Evropsky významná lokalita
  - Ptačí oblast
  - významný krajinný prvek
- ÚSES - stav**
- existující
  - částečně existující
  - neexistující

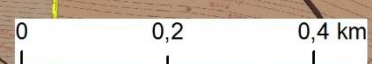
- hranice zkoumané obce
- hranice vedlejších obcí

- zelená infrastruktura (ZI)**
- krajinný prvek**
- louka a pastvina
  - travinobylinná vegetace s dřevinami
  - listnatý les
  - nelesní dřevinná vegetace
  - umělá vodní plocha
  - vodní tok

- specifická ZI**
- krajinný prvek**
- ruderální vegetace, úhor/lado po zemědělské činnosti
  - zahrada
  - maloplošný sad
  - maloplošná vinice se stromy
  - maloplošná vinice
  - maloplošné pole se stromy

- ostatní**
- krajinný prvek**
- maloplošné pole
  - velkoplošné pole
  - sídelní zástavba
  - komunikace

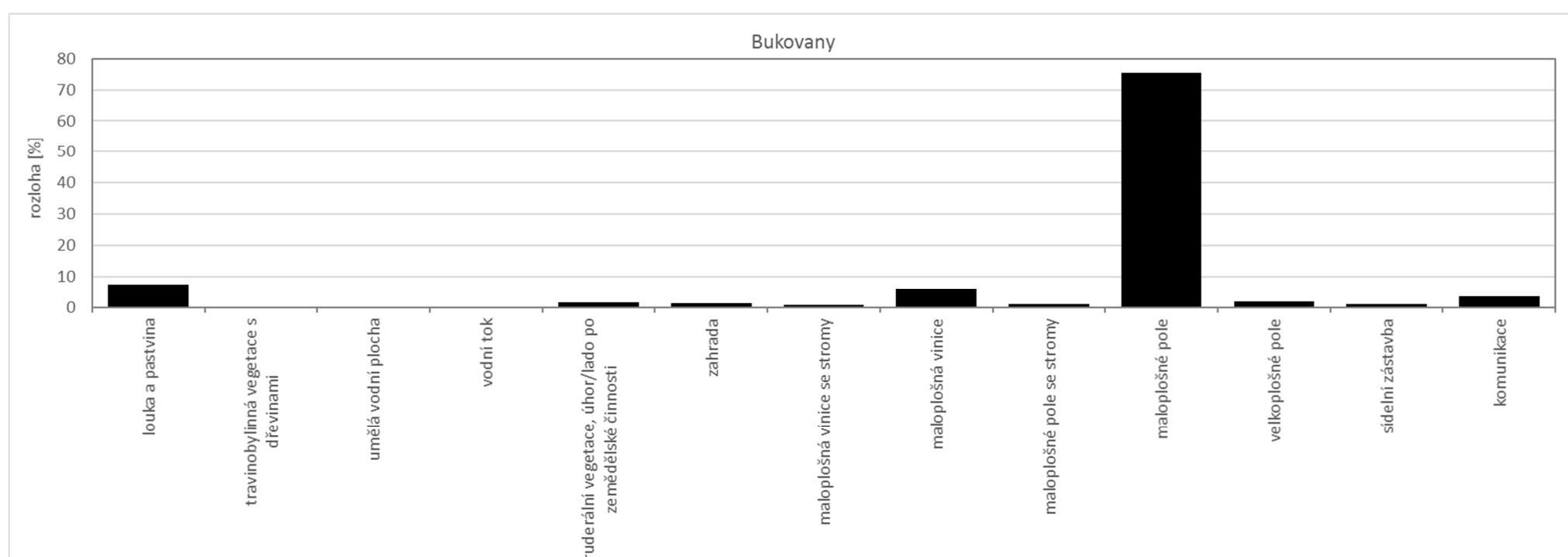
Zdroje: stabilní katastr, AOPK (chráněná území), územní plán obce



## Krajinná struktura obce Bukovany v roce 1827

Krajina Bukovan byla v polovině 19. století typickou zemědělskou bezlesou krajinou. Převažovala maloplošná pole (do 1 ha) orné půdy. Na mapě lze identifikovat tři oblasti s drobnou držbou maloplošných vinic, vinic se stromy, případně polí se stromy: západně od sídla, východně od sídla a v jihozápadní části katastru. Východně od sídla se nacházel i větší komplex luk a pastvin. Severně od zastavěné plochy se pak jednalo o menší luční plošku (v oblasti dnešního biocentra Díly). Větší komplex luk a pastvin byl rovněž v jižní části katastru. Tento komplex byl napojen proužkem úhoru podél potoka Bukovanka na zastavěnou plochu. V oblasti Skaly se nacházel malý rybníček. Dřeviny v tomto období byly zastoupeny pouze ovocnými dřevinami v komplexech drobné držby.

Pokud se podíváme na v současnosti navrhované prvky Územního systému ekologické stability (ÚSES), zjistíme, že by se v minulosti převážně nacházely na loukách, pastvinách a úhorech. Výjimku by tvořily biokoridory vycházející z biocentra Díly, v jejichž trasách se i v minulosti vyskytovala orná půda, avšak v podobě maloplošných polí.



## Obecné poznatky ke tvorbě mapy

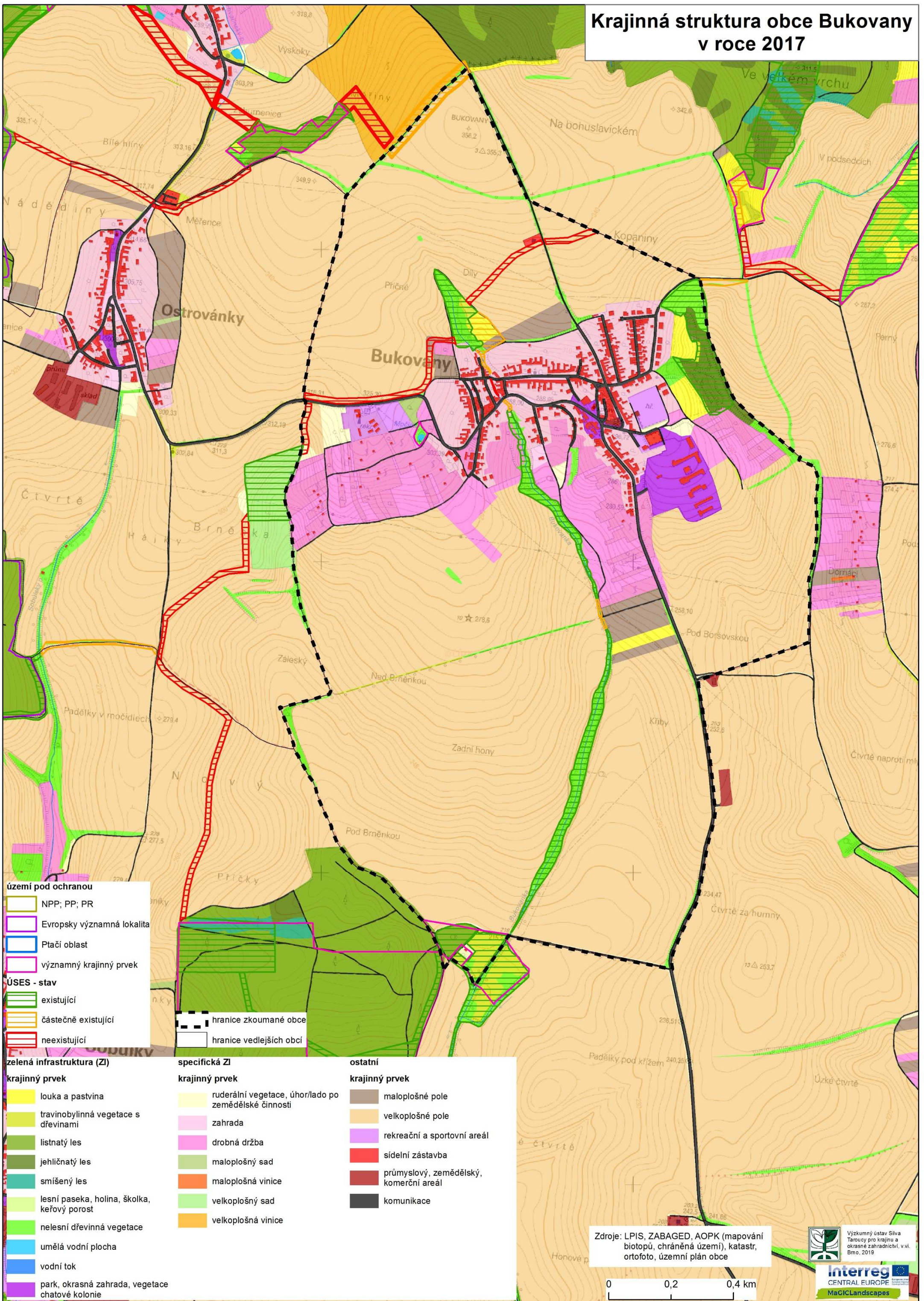
Mapa krajinné struktury obce Bukovany v roce 1827 byla vytvořena na základě map stabilního katastru, konkrétně s využitím tzv. císařských otisků mapy stabilního katastru v měřítku 1:2 880. Císařské otisky byly zakoupeny jako skeny v digitální podobě z Českého úřadu zeměměřického a katastrálního v Praze pro území obcí ORP Kyjov a byly následně zgeoreferencovány a slícovány tak, aby vytvořily bezešvou vrstvu. Dostupná mapová legenda byla posléze transformována na jednotlivé prvky krajinné struktury.

Do mapy byly pro ilustraci přidány i území/prvky pod ochranou a prvky Územního systému ekologické stability (ÚSES), které odpovídají současnosti, tj. v minulosti tento stupeň ochrany neexistoval.

Území/prvky pod ochranou zahrnují lokality maloplošných chráněných území a území soustavy NATURA 2000 (evropsky významná lokalita, ptačí oblast). Hranice těchto lokalit byla převzata z databáze AOPK ČR. Mezi území pod ochranou spadají rovněž významné krajinné prvky (VKP). Tyto prvky byly převzaty z územně plánovací dokumentace (ÚPD), resp. z generelu ÚSES okresu Hodonín z roku 1997 a upraveny podle katastru.

Údaje o vymezení prvků ÚSES byly převzaty z ÚPD. Na základě ověření podle ortofotosnímku z roku 2016 byly zpřesněny hranice jednotlivých (především již realizovaných) částí a provedeno rozdělení na prvky existující, částečně existující a neexistující. Jako existující prvky byly označeny ty, u nichž je na leteckém snímku patrná přítomnost celého plánovaného segmentu, nebo alespoň jeho valné většiny. Mezi částečně existující prvky byly zahrnuty segmenty, jejichž základ se v krajině reálně vyskytuje, ale zdaleka nedosahuje plánovaných parametrů (např. prosté stromořadí v trase lokálního biokoridoru; zatravněný pás s roztroušenými stromy v trase lokálního biokoridoru plánovaného jako lesní; drobný remízek obklopený ornou půdou v místě plánovaného rozsáhlejšího biocentra apod.). Pokud se plánovaný prvek v krajině nevyskytoval vůbec, nebo pouze v podobě velmi malého fragmentu, byl daný segment označen jako neexistující. Je však důležité mít na zřeteli, že kategorizace na existující, částečně existující a neexistující prvky vypovídá pouze o prosté přítomnosti daných segmentů, nikoliv o jejich kvalitě. Tu je nutno ověřit až podrobným terénním průzkumem.

# Krajinná struktura obce Bukovany v roce 2017



- území pod ochranou**
- NPP; PP; PR
  - Evropsky významná lokalita
  - Ptačí oblast
  - významný krajinný prvek
- USES - stav**
- existující
  - částečně existující
  - neexistující
- hranice zkoumané obce** (čárkovaná čára)  
**hranice vedlejších obcí** (černá čára)

- zelená infrastruktura (ZI)**
- krajinný prvek**
- louka a pastvina
  - travinobylinná vegetace s dřevinami
  - listnatý les
  - jehličnatý les
  - smíšený les
  - lesní paseka, holina, školka, keřový porost
  - nelesní dřevinná vegetace
  - umělá vodní plocha
  - vodní tok
  - park, okrasná zahrada, vegetace chatové kolonie

- specifická ZI**
- krajinný prvek**
- ruderální vegetace, úhor/lado po zemědělské činnosti
  - zahrada
  - drobná držba
  - maloplošný sad
  - maloplošná vinice
  - velkoplošný sad
  - velkoplošná vinice

- ostatní**
- krajinný prvek**
- maloplošné pole
  - velkoplošné pole
  - rekreační a sportovní areál
  - sídelní zástavba
  - průmyslový, zemědělský, komerční areál
  - komunikace

Zdroje: LPIS, ZABAGED, AOPK (mapování biotopů, chráněná území), katastr, ortofoto, územní plán obce

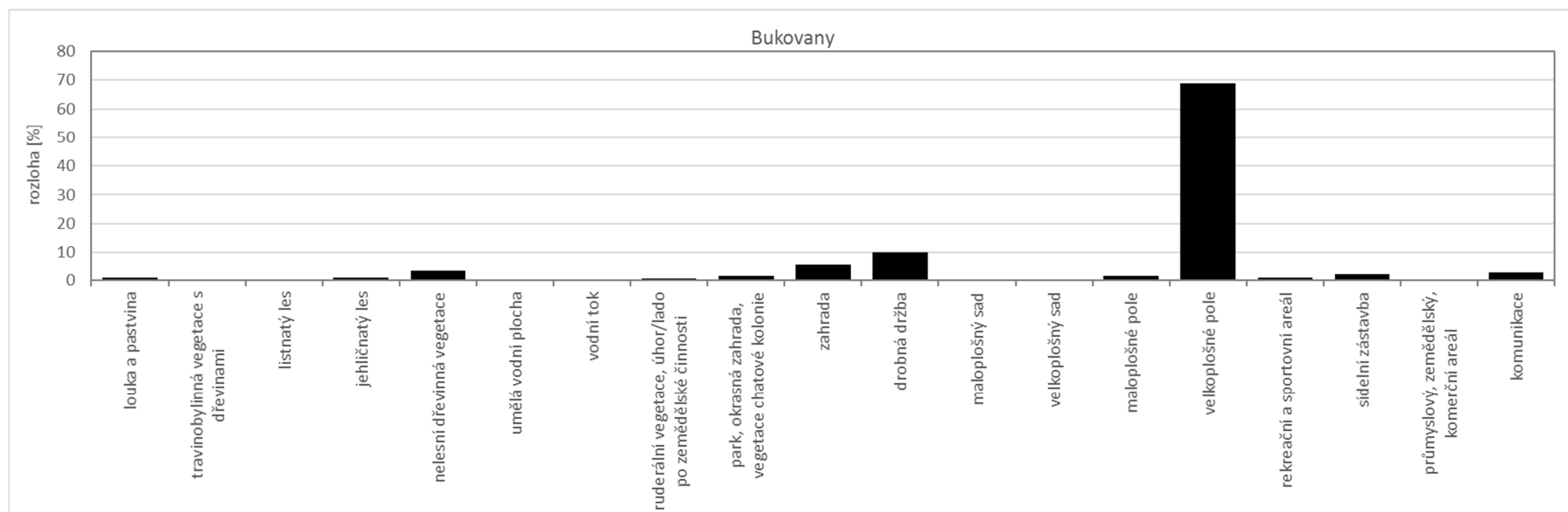
0 0,2 0,4 km

Výzkumný ústav Silva Taroucy pro krajinu a okrasné zahradnictví, v.v.i. Bmo, 2019

**Interreg**  
CENTRAL EUROPE  
MaGICLandscapes

## Krajinná struktura obce Bukovany v roce 2017

Maloplošná pole s ornou půdou z poloviny 19. století nahradily velkoplošné lány s průměrnou velikostí jednoho bloku kolem 10 ha. Luční komplexy na jihu katastru (oblast Dlouhý) byly rozorány, případně došlo k jejich postupnému zarůstání dřevinnou vegetací. Na východě byly velké komplexy luk a pastvin částečně zabrány rozšiřující se zástavbou obce, částečně přeměněny na dřevinné porosty. Taktéž luční porosty v oblasti biocentra Díly z větší části zarostly dřevinnou vegetací a pruh úhoru podél potoka Bukovanka, který spojoval zastavěnou plochu s lokalitami Pod Brněnkou a Dlouhý, postihl podobný osud. S rozšiřováním zastavěných ploch se rozšířily i plochy zahrad. Co se drobné držby (komplex maloplošných polí se stromy, vinic a vinic se stromy) týče, její plocha se mírně navýšila a došlo ke změně jejího prostorového rozmístění: v oblasti Zadní hony zanikla, a naopak nově vznikla jižně od samotného sídla. Dále se rozšířila v oblasti Skaly západně od sídla a naopak byla zredukovaná v oblasti východně od sídla.



## Obecné poznatky ke tvorbě mapy

Mapa krajinné struktury obce Bukovany v roce 2017 byla vytvořena na základě kombinace dostupných dat z následujících zdrojů: Registr půdy LPIS (situace 2017), Základní báze geografických dat ZABAGED (situace 2017), vrstva mapování biotopů Agentury ochrany přírody a krajiny AOPK (aktualizovaná z 2016), katastr (aktualizovaný 2018), agregovaná data z lesních hospodářských plánů a osnov Ústavu pro hospodářskou úpravu lesů ÚHÚL (situace 2017) a ortofotosnímek (2016). Většina zemědělských ploch byla převzata z vrstvy LPIS. Vzhledem k tomu, že v této vrstvě jsou pouze plochy pod dotacemi, musely být zbývající plochy převzaty z jiných vrstev, resp. ručně dokresleny na základě ortofotosnímku. Vrstva ÚHÚL sloužila k identifikaci tří základních typů lesa – listnatý, jehličnatý a smíšený. Tyto kategorie byly předzpracovány na zakázku, kdy hraniční hodnotou pro odlišení byl minimální podíl daného typu dřeviny 70 %. Vrstva ZABAGED sloužila především pro identifikaci antropogenních a vodních prvků, dále k identifikaci trvalých travních porostů, které nespádaly pod LPIS nebo mapování biotopů AOPK. Vrstva mapování biotopů AOPK sloužila pro identifikaci přírodních prvků. Vrstva katastru byla společně s vrstvou ZABAGED využita při identifikaci zahrad a drobné držby. Vzhledem k tomu, že žádná z dostupných vrstev v sobě nezahrnuje nelesní dřevinnou vegetaci, především v liniové podobě, musela být tato kategorie ručně dokreslena na základě ortofotosnímku. Ortofotosnímek sloužil i ke kontrole všech kategorií – tam, kde se existující vrstva lišila od ortofotosnímku, byla upravena. Vzhledem k časové náročnosti a rozsahu území (mapa byla vytvořena pro celý SO ORP Kyjov) je mapa do jisté míry generalizovaná, tj. nemusí zachycovat všechny, především drobné (v řádově metrech čtverečních) krajinné prvky. Liniové prvky (komunikace a vodní toky) byly z liniové podoby převedeny na plošnou tím, že kolem nich byla vytvořena různě velká obalová zóna v závislosti na kategorii (od 2 do 11 m).

Území/prvky pod ochranou zahrnují lokality maloplošných chráněných území a území soustavy NATURA 2000 (evropsky významná lokalita, ptačí oblast). Hranice těchto lokalit byly převzaty z databáze AOPK ČR. Mezi území pod ochranou spadají rovněž významné krajinné prvky (VKP). Tyto prvky byly převzaty z územně plánovací dokumentace (ÚPD), resp. z generelu ÚSES okresu Hodonín z roku 1997 a upraveny podle katastru.

Údaje o vymezení prvků ÚSES byly převzaty z ÚPD. Na základě ověření podle ortofotosnímku z roku 2016 byly zpřesněny hranice jednotlivých (především již realizovaných) částí a provedeno rozdělení na prvky existující, částečně existující a neexistující. Jako existující prvky byly označeny ty, u nichž je na leteckém snímku patrná přítomnost celého plánovaného segmentu, nebo alespoň jeho valné většiny. Mezi částečně existující prvky byly zahrnuty segmenty, jejichž základ se v krajině reálně vyskytuje, ale zdaleka nedosahuje plánovaných parametrů (např. prosté stromořadí v trase lokálního biokoridoru; zatravněný pás s roztroušenými stromy v trase lokálního biokoridoru plánovaného jako lesní; drobný remízek obklopený ornou půdou v místě plánovaného rozsáhlejšího biocentra apod.). Pokud se plánovaný prvek v krajině nevyskytoval vůbec, nebo pouze v podobě velmi malého fragmentu, byl daný segment označen jako neexistující. Je však důležité mít na zřeteli, že kategorizace na existující, částečně existující a neexistující prvky vypovídá pouze o prosté přítomnosti daných segmentů, nikoliv o jejich kvalitě. Tu je nutno ověřit až podrobným terénním průzkumem.