

## AKČNÍ PLÁN ZELENEJÍ INFRASTRUKTURY

Přehledová tabulka záměrů z Programu rozvoje obce Hýsly na období 2016-2022 týkajících se zelené infrastruktury s přiřazením cílů a opatření ze Strategie komunitně vedeného místního rozvoje regionu Kyjovské Slovácko na období 2014-2020 a Strategie zelené infrastruktury na území ORP Kyjov vzniklé v rámci projektu MaGICLandscapes.

ID	záměr	strategie obce		strategie MAS		strategie ZI		financování <sup>1</sup>	
		cíl	opatření	cíl	opatření	cíl	opatření	částka	zdroj
1	<b>Vybudování mokřadu na soutoku potoků</b>	3	Kvalitní životní prostředí, funkční krajinný ráz	C.1.2.1	O.1.2.1.5	1.1. 1.3.	1.1.1. 1.3.1. 1.3.2.	30.000.000	Investice Lesy ČR
	<i>Na soutoku Moštěnského a Čeložnického potoku vybudování mokřadu, který má nezastupitelnou roli pro krajinu. Bude zde vytvořeno biocentrum. Bude zpřístupněno pro občany. Naplníme tak funkci tohoto území dle územního plánu.</i>								
2	<b>Komplexní pozemkové úpravy</b>	3	Kvalitní životní prostředí, funkční krajinný ráz	C.1.2.1	O.1.2.1.1	1.1. 1.2. 1.3.	1.1.1. 1.2.1. 1.2.2. 1.3.1. 1.3.2.	4.000.000	obec 0, z rozpočtu státu 4.000.000
	<i>Prostorové a funkční uspořádání pozemků, scelení nebo dělení, zabezpečení přístupnosti a využití pozemků a vyrovnání jejich hranic tak, aby se vytvořily podmínky pro racionální hospodaření vlastníků půdy. Současně se jimi zajišťují podmínky pro zlepšení životního prostředí, ochranu a zúrodnění půdního fondu, vodní hospodářství a zvýšení ekologické stability krajiny.</i>								
3	<b>Vybudování tur. trasy Hýselský okruh“</b>	4	Turisticky atraktivní obec	C.2.2.1 C.2.2.2	O.2.2.1.1 O.2.2.2.1	1.2.	1.2.3.	2.000.000	V rámci pozemkových úprav.
	<i>Vlastní turistický okruh pro naše občany, ale i návštěvníky navazující na stezku mikroregionu Podchřibí. Propojení lokalit cestou - přehrada pod Hýslama, mokřadu a přehrady směrem na Vřesovice. Dále pak navázání na areál u oveček, sochy sv. Jana Nepomuckého, kolem nové rozhledny a hýselských vinných sklepů tzv. „búd“ ke stromové kapli.</i>								
4	<b>Nové polní cesty včetně stromořadí</b>	3	Kvalitní životní prostředí, funkční krajinný ráz	C.1.2.1	O.1.2.1.3 O.1.2.1.4	1.2. 1.3.	1.2.1. 1.3.2.	5.000.000	4.000.000 z dotace, 1.000.000 z rozpočtu obce
	<i>Vrátit do krajiny polní cesty, které jsou historicky dané. Opět propojit obce, vrátit do krajiny aleje, stromořadí a větrolamy. Úzká spolupráce v rámci mikroregionů Moštěnky a Podchřibí. Koordinace v rámci komplexních pozemkových úprav.</i>								
5	<b>Stavba rozhledny</b>	4	Turisticky atraktivní obec	C.2.2.1 C.2.2.2	O.2.2.1.1 O.2.2.2.1	1.2.	1.2.3.	5.000.000 (podíl 3 obcí + dotace)	Z rozpočtu obce 800.000
	<i>Nová výstavba rozhledny. Úzká spolupráce v rámci mikroregionu Podchřibí. Využití společných území. Vytvoření atraktivního turistického cíle, který bude navazující na hýselský okruh a naučných stezek mikroregionů.</i>								
6	<b>Veřejná zeleň</b>	3	Úprava vzhledu obce	C.1.2.4. C.3.3.2	O.1.2.4.6 O.3.3.2.3	-	-	1.200.000	800.000 z dotace, 400.000 z rozpočtu obce
	<i>V obci vytvářet podmínky pro novou výsadbu stromů a křovin dle projektu zpracovaného odborníkem. Vybudování parku, větrolamů, alejí apod.</i>								
7	<b>Revitalizace větrolamu „Kučí“</b>	3	Kvalitní životní prostředí, funkční krajinný ráz	C.1.2.3	O.1.2.3.1 O.1.2.3.2	1.3.	1.3.2.	500.000	400.000 z dotace, 100.000 z rozpočtu obce
	<i>Revitalizace místního větrolamu převážně osázeného topoly, které v současnosti dosluhují. Bude proveden ořez a podsázení novými stromy, které v budoucnosti nahradí topoly. Bude upraven celkový vývoz včetně možnosti odpočinku pro občany.</i>								

<sup>1</sup>Informace ze strategického plánu obce

## Program rozvoje obce Hýsly

- Cíl 3: Péče o vzhled obce, krajinu a zdravé životní prostředí
- Cíl 4: Cestovní ruch

## Strategie komunitně vedeného místního rozvoje regionu Kyjovské Slovácko

- C.1.2.1: podpora realizace opatření v krajině, osvěta o možnostech krajinných úprav
  - O.1.2.1.1: podpora zahájení a realizace pozemkových úprav
  - O.1.2.1.5: rozšíření vodních ploch v krajině (vodní nádrže, rybníky, mokřady)
- C.1.2.3: zajištění vyšší ochrany, budování a funkčnosti prvků ÚSES, životního prostředí
  - O.1.2.3.1: podpora ochrany původních druhů živočichů a rostlin; chránit a obnovovat biotopy; chránit stávající a zakládat nové biokoridory; zakládat nové přírodní rezervace a zajistit adekvátní péči o stávající; využívat vhodně prostředků zelené infrastruktury k zachování a rozvíjení zdravých ekosystémů
  - O.1.2.3.2: podpora budování prvků ÚSES a jejich spojení s prvky a stezkami v krajině
- C.1.2.4: zkvalitnění environmentálního prostředí, zvýšení povědomí o environmentálním prostředí
  - O.1.2.4.6: podpora obnovy a rozvoje sídelní zeleně, zeleně v místech setkávání občanů
- C.2.2.1: podpora a rozvoj podnikatelských subjektů v návaznosti na venkovskou turistiku
  - O.2.2.1.1: podpora mapování turistických cílů a potřeb návštěvníků, tvorba turistických informačních systémů
- C.2.2.2: podpora infrastruktury pro cestovní ruch
  - O.2.2.2.1: budování infrastruktury pro turistický ruch a budování doplňkové infrastruktury pro cestovní ruch (značení, tematické stezky, odpočívky atd.)
- C.3.3.2: podpora údržby vzhledu obce
  - O.3.3.2.3: budování a úpravy venkovních prostor pro setkávání (návsí, náměstí, parky, relaxační zóny)

## Strategie zelené infrastruktury na území ORP Kyjov

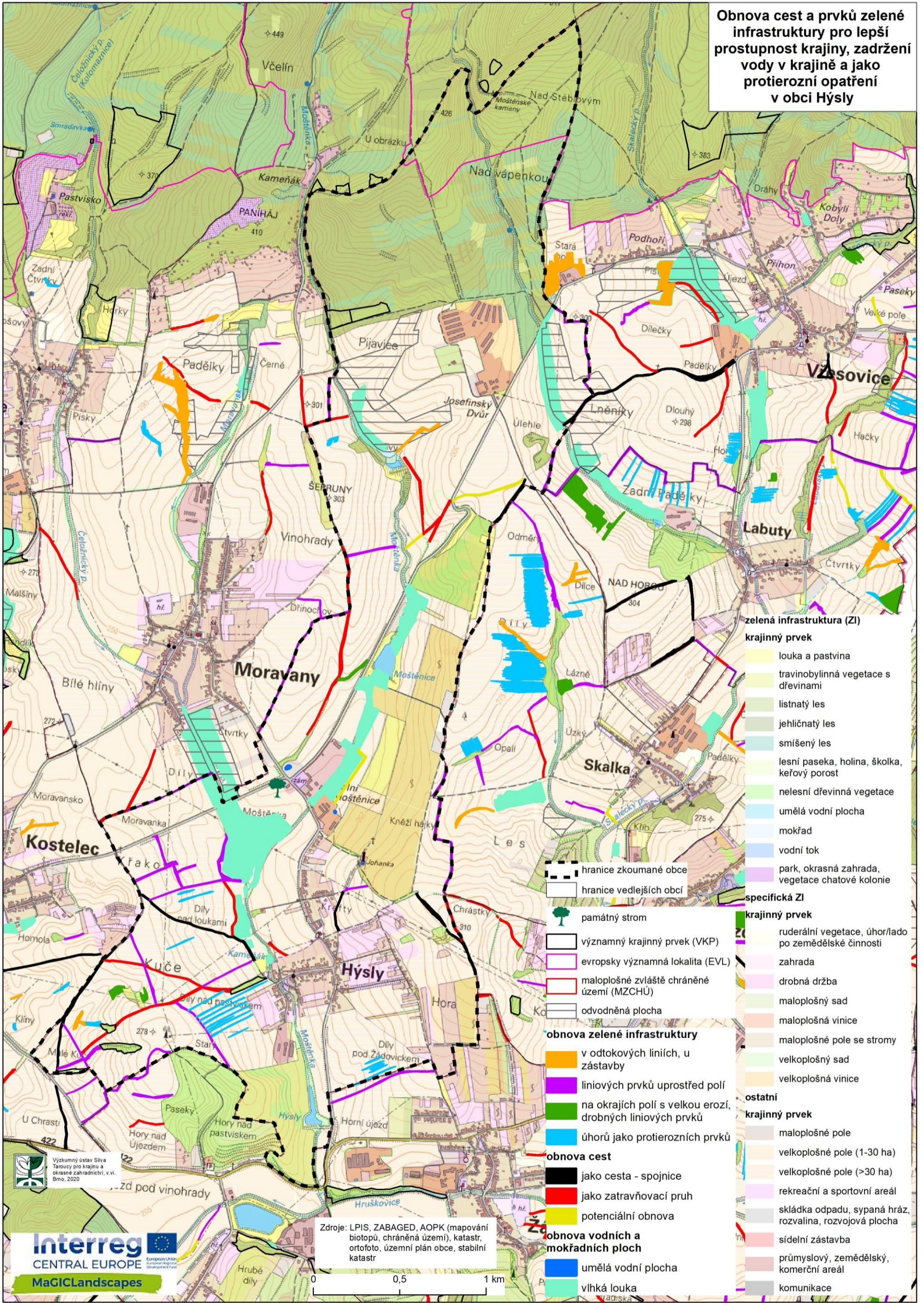
- 1.1. Omezení eroze půdy
  - 1.1.1. Zjemnění krajinné mozaiky
- 1.2. Zlepšení prostupnosti krajiny
  - 1.2.1. Propojení stávající cestní sítě
  - 1.2.3. Vytváření naučných stezek a značení turistických tras
- 1.3. Zlepšení retence vody v krajině
  - 1.3.2. Vznik/obnova prvků zelené infrastruktury

Doplňující popis záměrů vzhledem k mapě prostředků naplňování jednotlivých cílů.

ID	Záměr	Zobrazení v mapě	Popis
1	Vybudování mokřadu na soutoku potoků	ANO	Biocentrum je již navrženo v ÚP, v plánu prioritizace má nejnižší hodnotu z důvodu neumístění na erozně ohrožené půdě. Historicky byly v místě vlhké louky, proto je umístění vhodné pro biocentrum.
2	Komplexní pozemkové úpravy	ANO	V mapě obnovy ZI i prioritizace ÚSES jsou prvky, které by mohly být součástí Plánu společných zařízení.
3	vybudování tur. trasy „Hýselský okruh“	ANO	V mapě obnovy cest a prvků ZI je navržena k obnově cesta spojující areál u oveček a místo kde má být vybudována rozhledna. Dále by k realizaci okruhu mohly pomoci navržené zatravnovací pruhy souběžné se silnicí na Vřesovice, které by bylo možné využít jako stezku pro pěší.
4	Nové polní cesty včetně stromořadí	ANO	V mapě obnovy cest navrženo velké množství cest, některé pouze jako travnaté pásy.
5	Stavba rozhledny	NE	Na vrcholu Chrástky společně s obcemi Ježov a Žádovice.
6	Veřejná zeleň	ANO	V mapě obnovy ZI i mapě ÚSES jsou navrženy prvky, které by bylo možné a potřebné vysázet. Nejvíce pak v části "Kuče".

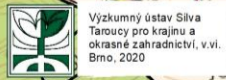
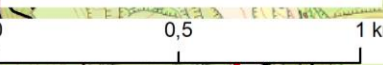


**Obnova cest a prvků zelené infrastruktury pro lepší prostupnost krajiny, zadržení vody v krajině a jako protierozní opatření v obci Hýsly**



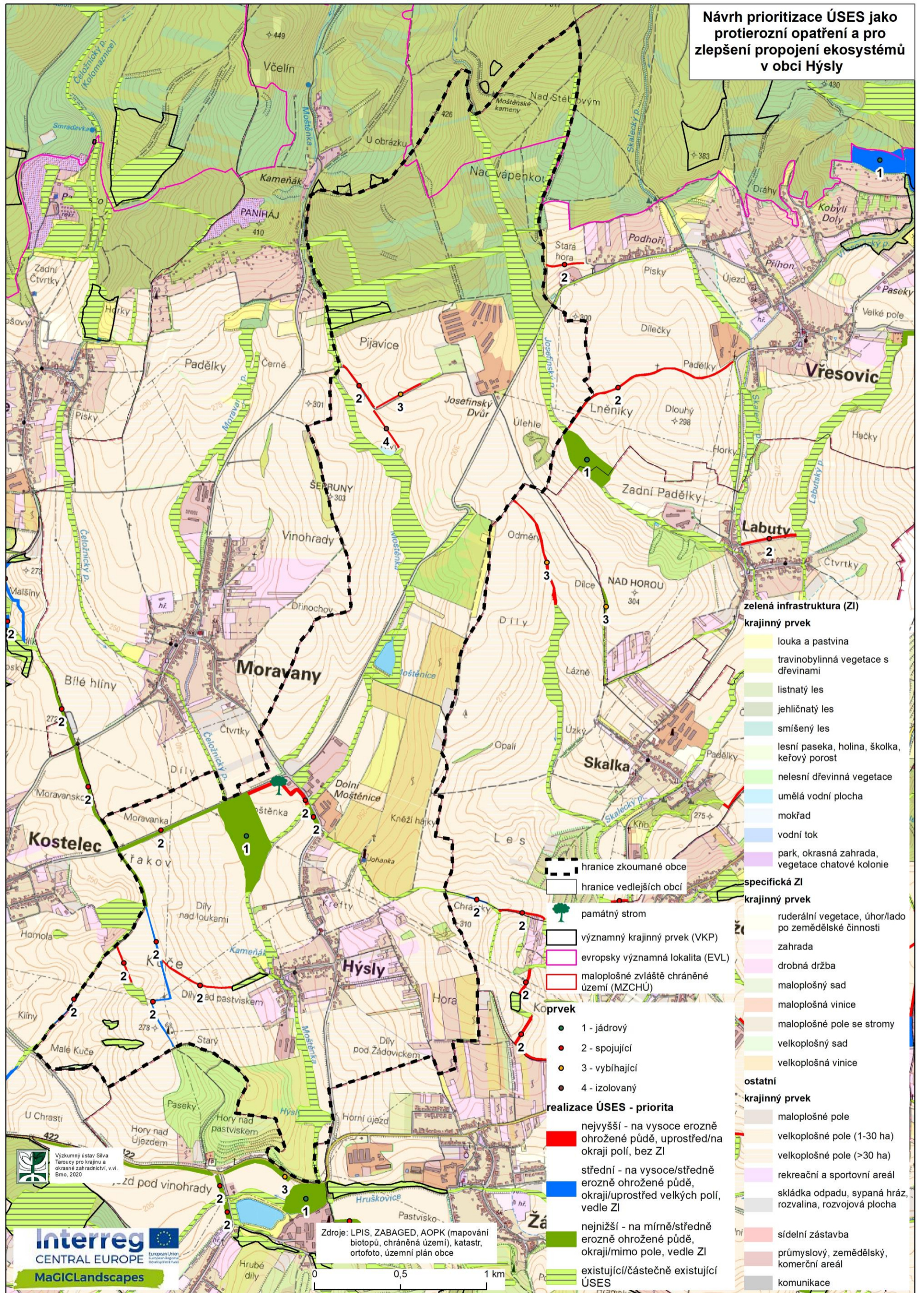
- zelená infrastruktura (ZI)**
- krajinný prvek**
    - louka a pastvina
    - travinobylinná vegetace s dřevinami
    - listnatý les
    - jehličnatý les
    - smíšený les
    - lesní paseka, holina, školka, keřový porost
    - nelesní dřevinná vegetace
    - umělá vodní plocha
    - mokřad
    - vodní tok
    - park, okrasná zahrada, vegetace chatové kolonie
  - specifická ZI**
    - krajinný prvek**
      - rudérální vegetace, úhor/lado po zemědělské činnosti
      - zahrada
      - drobná drážba
      - maloplošný sad
      - maloplošná vinice
      - maloplošné pole se stromy
      - velkoplošný sad
      - velkoplošná vinice
    - ostatní**
      - maloplošné pole
      - velkoplošné pole (1-30 ha)
      - velkoplošné pole (>30 ha)
      - rekreační a sportovní areál
      - skládka odpadu, sypaná hráz, rozvalina, rozvojová plocha
      - sídelní zástavba
      - průmyslový, zemědělský, komerční areál
      - komunikace
- obnova zelené infrastruktury**
- v odtokových liniích, u zástavby
  - liniových prvků uprostřed polí
  - na okrajích polí s velkou erozí, drobných liniových prvků
  - úhorů jako protierozních prvků
- obnova vodních a mokřadních ploch**
- umělá vodní plocha
  - vlhká louka
- obnova cest**
- jako cesta - spojnice
  - jako zatravnovací pruh
  - potenciální obnova
- obnova památných stromů**
- památný strom
- obnova mokřadních ploch**
- umělá vodní plocha
  - vlhká louka

Zdroje: LPIS, ZABAGED, AOPK (mapování biotopů, chráněná území), katastr, ortofoto, územní plán obce, stabilní katastr





**Návrh prioritizace ÚSES jako protierozní opatření a pro zlepšení propojení ekosystémů v obci Hýslý**



- zelená infrastruktura (ZI)**
- louka a pastvina
  - travnobylinná vegetace s dřevinami
  - listnatý les
  - jehličnatý les
  - smíšený les
  - lesní paseka, holina, školka, keřový porost
  - nelesní dřevinná vegetace
  - umělá vodní plocha
  - mokřad
  - vodní tok
  - park, okrasná zahrada, vegetace chatové kolonie
- specifická ZI**
- ruderální vegetace, úhor/lado po zemědělské činnosti
  - zahrada
  - drobná držba
  - maloplošný sad
  - maloplošná vinice
  - maloplošné pole se stromy
  - velkoplošný sad
  - velkoplošná vinice
- ostatní krajinný prvek**
- maloplošné pole
  - velkoplošné pole (1-30 ha)
  - velkoplošné pole (>30 ha)
  - rekreační a sportovní areál
  - skládka odpadu, sypaná hráz, rozvalina, rozvojová plocha
  - sidelní zástavba
  - průmyslový, zemědělský, komerční areál
  - komunikace

- hranice zkoumané obce**
- hranice vedlejších obcí**
- památný strom**
- významný krajinný prvek (VKP)**
- evropsky významná lokalita (EVL)**
- maloplošné zvláště chráněné území (MZCHÚ)**
- Koprvek**
- 1 - jádrový
  - 2 - spojující
  - 3 - vybíhající
  - 4 - izolovaný
- realizace ÚSES - priorita**
- nejvyšší - na vysoce erozně ohrožené půdě, uprostřed/na okraji polí, bez ZI
  - střední - na vysoce/středně erozně ohrožené půdě, okraji/uprostřed velkých polí, vedle ZI
  - nejnižší - na mírně/středně erozně ohrožené půdě, okraji/mimo pole, vedle ZI
  - existující/částečně existující ÚSES

Zdroje: LPIS, ZABAGED, AOPK (mapování biotopů, chráněná území), katastr, ortofoto, územní plán obce

