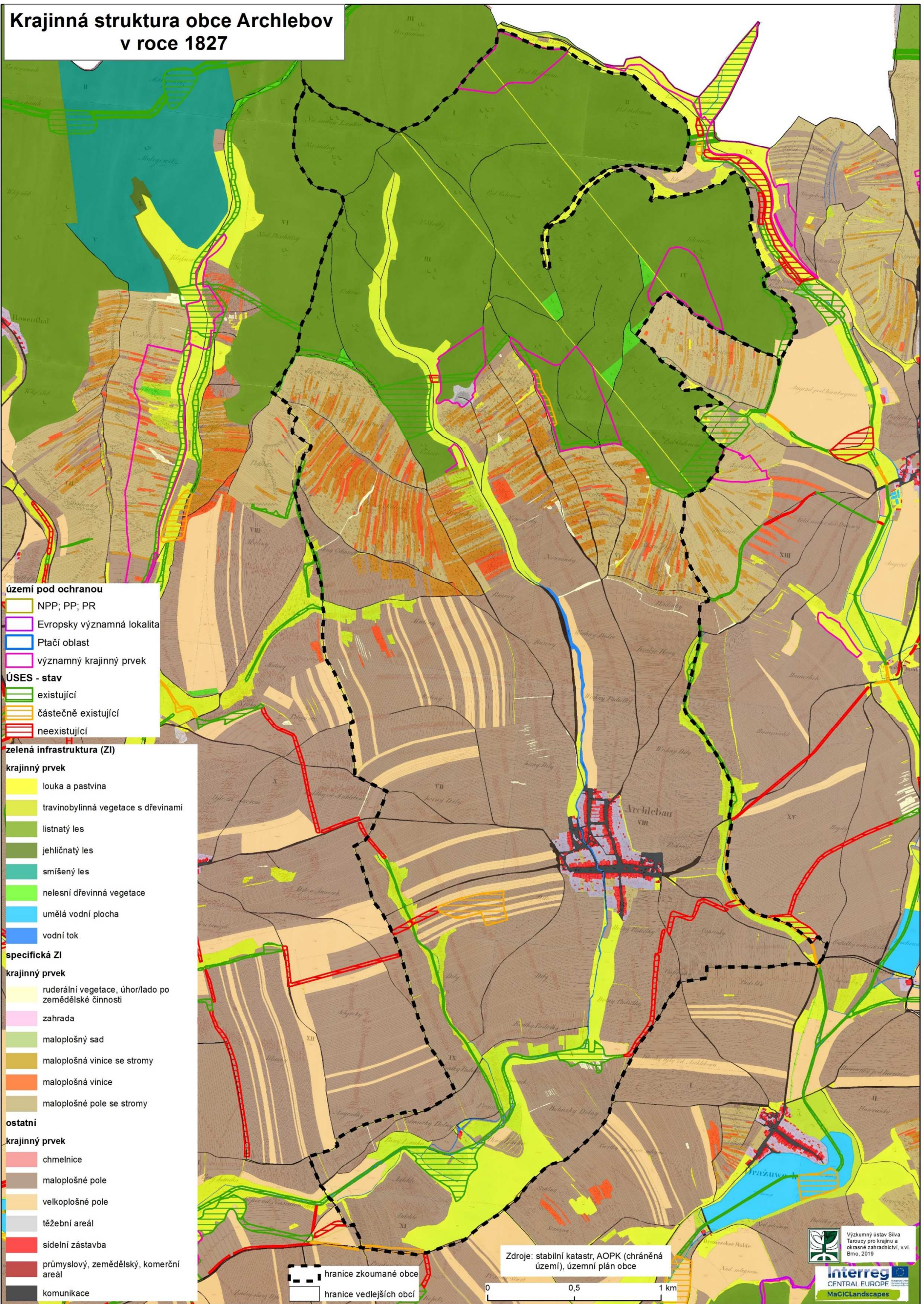


Krajinná struktura obce Archlebov v roce 1827



- území pod ochranou**
- NPP; PP; PR
 - Evropsky významná lokalita
 - Ptačí oblast
 - významný krajinný prvek
- ÚSES - stav**
- existující
 - částečně existující
 - neexistující

- zelená infrastruktura (ZI)**
- krajinný prvek**
- louka a pastvina
 - travinobylinná vegetace s dřevinami
 - listnatý les
 - jehličnatý les
 - smíšený les
 - nelesní dřevinná vegetace
 - umělá vodní plocha
 - vodní tok
- specifická ZI**
- krajinný prvek**
- ruderální vegetace, úhor/lado po zemědělské činnosti
 - zahrada
 - maloplošný sad
 - maloplošná vinice se stromy
 - maloplošná vinice
 - maloplošné pole se stromy
- ostatní**
- krajinný prvek**
- chmelnice
 - maloplošné pole
 - velkoplošné pole
 - těžební areál
 - sídelní zástavba
 - průmyslový, zemědělský, komerční areál
 - komunikace

Zdroje: stabilní katastr, AOPK (chráněná území), územní plán obce

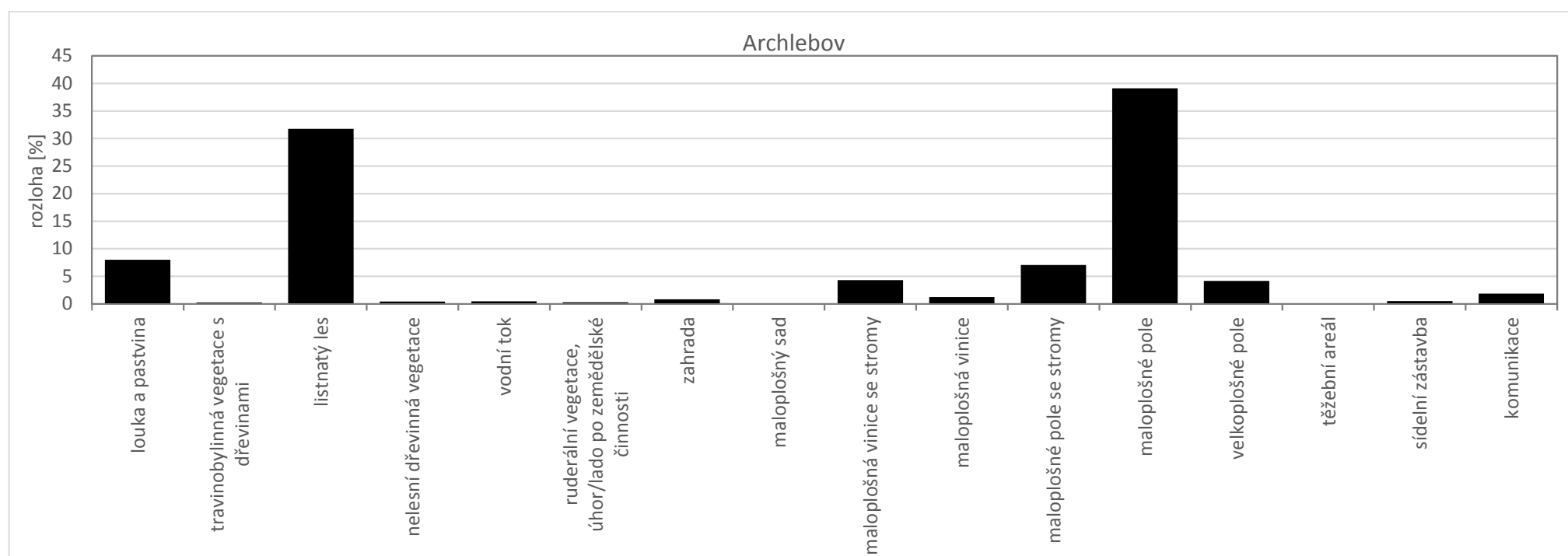
hranice zkoumané obce
 hranice vedlejších obcí

0 0,5 1 km

Krajinná struktura obce Archlebov v roce 1827

Pro krajinu Archlebova byla v polovině 19. století typická dominance drobných políček s ornou půdou do 1 ha. Velkoplošná pole se vyskytovala spíše v západní části obce. Drobná držba (maximální velikost obdělávané plochy je 1 ha) v podobě vinic, vinic se stromy, sadů a polí se stromy se soustředila především na svahy podhůří Ždánického lesa. Nivu Spáleného potoka vyplňovaly nivní louky. Výjimkou byla část severně od samotné obce a v jižní části při hranicích s Uhřicemi, kde byla niva rozorána. Rozsáhlé listnaté lesní komplexy Ždánického lesa zvyšovaly poměr dřevinné vegetace na celém území obce. Nelesní dřevinná vegetace v současném pojetí (remízky, keřové a stromové liniové porosty) se téměř nevyskytovala a byla zastoupena ovocnými dřevinami v drobné držbě. Tato skutečnost ovšem může být zkrešlena faktem, že v rámci mapy stabilního katastru nemusely být zaznačeny veškeré dřeviny.

Pokud bychom si přes tuto krajinu proložili současnou vrstvu Územního systému ekologické stability (ÚSES), zjistili bychom, že značná část navrhovaných biokoridorů v jižní polovině území vede přes nivní louky; v oblasti jihovýchodně od obce pak přes drobná políčka orné půdy. Rovněž v navrhovaných (a v současnosti existujících) biocentrech v jižní části území v minulosti dominovaly nivní louky. Výjimku pak tvoří v současnosti částečně existující biocentrum Díly, ve kterém se v roce 1827 nacházely jak velkoplošná tak maloplošná pole s ornou půdou. Severní biocentra a biokoridory již tehdy byla pokryta listnatými lesy Ždánického lesa.



Obecné poznatky ke tvorbě mapy

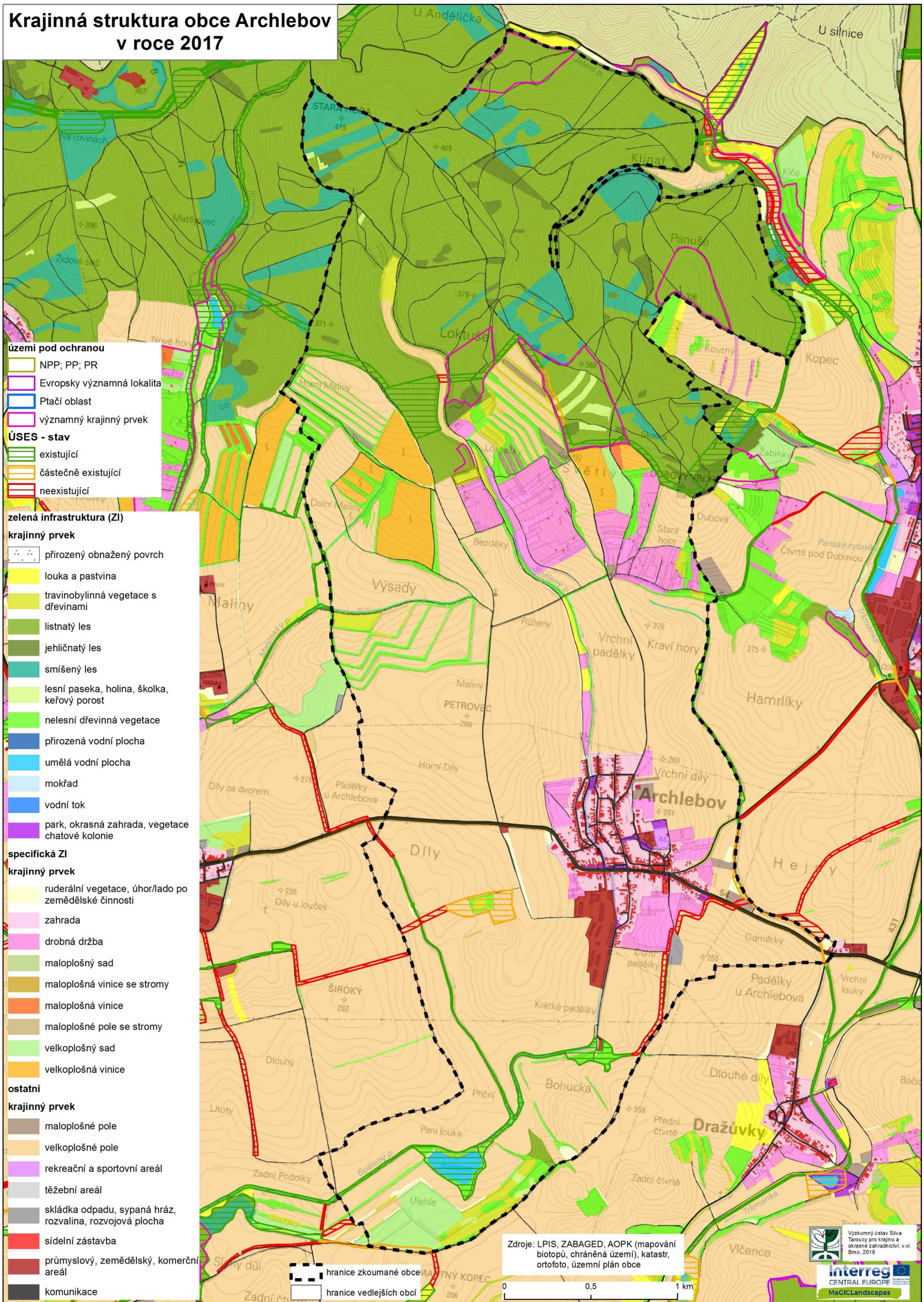
Mapa krajinné struktury obce Archlebov v roce 1827 byla vytvořena na základě map stabilního katastru, konkrétně s využitím tzv. císařských otisků mapy stabilního katastru v měřítku 1:2 880. Císařské otisky byly zakoupeny jako skeny v digitální podobě z Českého úřadu zeměměřického a katastrálního v Praze pro území obcí ORP Kyjov a byly následně zgeoreferencovány a slícovány tak, aby vytvořily bezešvou vrstvu. Dostupná mapová legenda byla posléze transformována na jednotlivé prvky krajinné struktury.

Do mapy byly pro ilustraci přidány i území/prvky pod ochranou a prvky Územního systému ekologické stability (ÚSES), které odpovídají současnosti, tj. v minulosti tento stupeň ochrany neexistoval.

Území/prvky pod ochranou zahrnují lokality maloplošných chráněných území a území soustavy NATURA 2000 (evropsky významná lokalita, ptačí oblast). Hranice těchto lokalit byla převzata z databáze AOPK ČR. Mezi území pod ochranou spadají rovněž významné krajinné prvky (VKP). Tyto prvky byly převzaty z územně plánovací dokumentace (ÚPD), resp. z generelu ÚSES okresu Hodonín z roku 1997 a upraveny podle katastru.

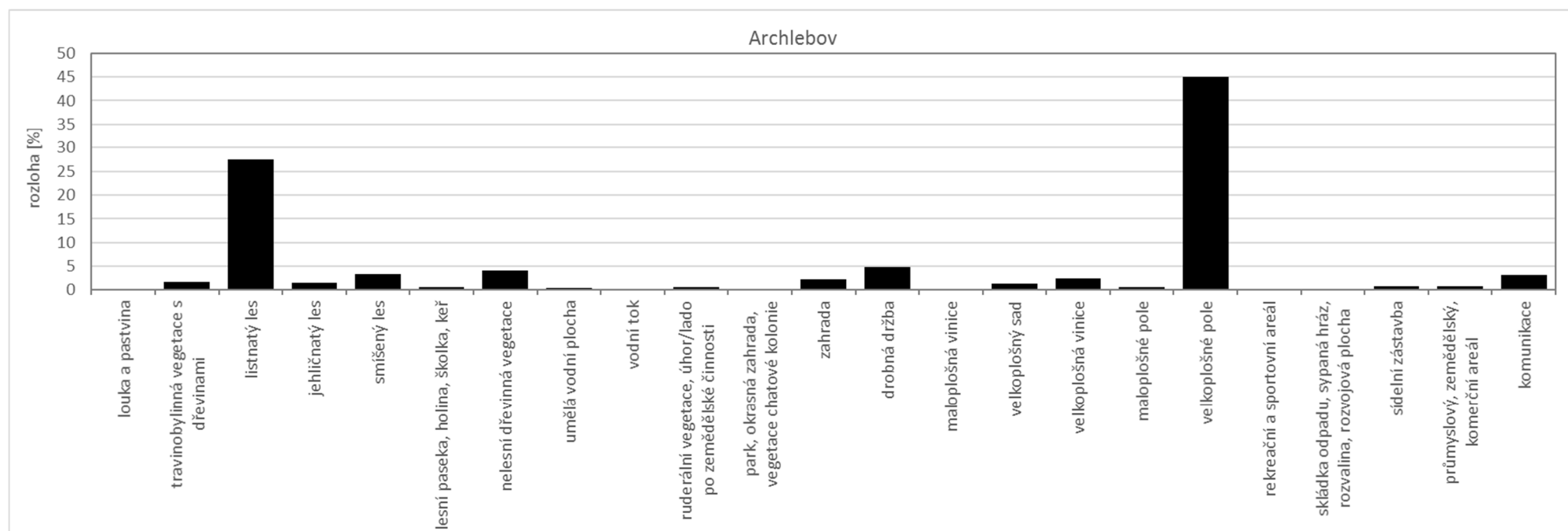
Údaje o vymezení prvků ÚSES byly převzaty z ÚPD. Na základě ověření podle ortofotosnímku z roku 2016 byly zpřesněny hranice jednotlivých (především již realizovaných) částí a provedeno rozdělení na prvky existující, částečně existující a neexistující. Jako existující prvky byly označeny ty, u nichž je na leteckém snímku patrná přítomnost celého plánovaného segmentu, nebo alespoň jeho valné většiny. Mezi částečně existující prvky byly zahrnuty segmenty, jejichž základ se v krajině reálně vyskytuje, ale zdaleka nedosahuje plánovaných parametrů (např. prosté stromořadí v trase lokálního biokoridoru; zatravněný pás s roztroušenými stromy v trase lokálního biokoridoru plánovaného jako lesní; drobný remízky obklopený ornou půdou v místě plánovaného rozsáhlejšího biocentra apod.). Pokud se plánovaný prvek v krajině nevyskytoval vůbec, nebo pouze v podobě velmi malého fragmentu, byl daný segment označen jako neexistující. Je však důležité mít na zřeteli, že kategorizace na existující, částečně existující a neexistující prvky vypovídá pouze o prosté přítomnosti daných segmentů, nikoliv o jejich kvalitě. Tu je nutno ověřit až podrobným terénním průzkumem.

Krajinná struktura obce Archlebov v roce 2017



Krajinná struktura obce Archlebov v roce 2017

Pro krajinu Archlebova je v současnosti typický určitý přechod různých typů krajinných prvků od komplexu především listnatých lesů Ždánického lesa na severu přes pás drobné držby, zterasovaných polí a velkoplošných vinic v jeho podhůří, po velkoplošné bloky orné půdy a komplex sadů a travinobylinných porostů s dřevinami (bývalých sadů) v jižním cípu obce. I přes rozsáhlé plochy listnatých a smíšených lesů krajině dominují velkoplošné bloky orné půdy, u nichž se průměrná velikost pohybuje kolem 7-8 ha. Drobná držba (maximální velikost obdělávané plochy je 1 ha) v podobě maloplošných vinic, vinic se stromy, sadů, polí a polí se stromy se soustředí především na úpatí svahů Ždánického lesa a dále v těsném zázemí obce. Nelesní dřevinná vegetace je v relativně hojném zastoupení vázána hlavně na zterasované svahy podhůří Ždánického lesa. V menší míře se nachází rovněž v jižní části obce, a to mimo jiné díky biokoridorům a biocentrům zařazeným do Územního systému ekologické stability krajiny (ÚSES). Jako biocentrum v této části území slouží i rybník Balaton na Spáleném potoce. Louky a pastviny se v krajině vyskytují sporadicky v údolí Spáleného potoka a na některých terasách.



Obecné poznatky ke tvorbě mapy

Mapa krajinné struktury obce Archlebov v roce 2017 byla vytvořena na základě kombinace dostupných dat z následujících zdrojů: Registr půdy LPIS (situace 2017), Základní báze geografických dat ZABAGED (situace 2017), vrstva mapování biotopů Agentury ochrany přírody a krajiny AOPK (aktualizovaná z 2016), katastr (aktualizovaný 2018), agregovaná data z lesních hospodářských plánů a osnov Ústavu pro hospodářskou úpravu lesů ÚHÚL (situace 2017) a ortofotosnímek (2016). Většina zemědělských ploch byla převzata z vrstvy LPIS. Vzhledem k tomu, že v této vrstvě jsou pouze plochy pod dotacemi, musely být zbývající plochy převzaty z jiných vrstev, resp. ručně dokresleny na základě ortofotosnímku. Vrstva ÚHÚL sloužila k identifikaci tří základních typů lesa – listnatý, jehličnatý a smíšený. Tyto kategorie byly předzpracovány na zakázku, kdy hraniční hodnotou pro odlišení byl minimální podíl daného typu dřeviny 70 %. Vrstva ZABAGED sloužila především pro identifikaci antropogenních a vodních prvků, dále k identifikaci trvalých travních porostů, které nespádaly pod LPIS nebo mapování biotopů AOPK. Vrstva mapování biotopů AOPK sloužila pro identifikaci přírodních prvků. Vrstva katastru byla společně s vrstvou ZABAGED využita při identifikaci zahrad a drobné držby. Vzhledem k tomu, že žádná z dostupných vrstev v sobě nezahrnuje nelesní dřevinnou vegetaci, především v liniové podobě, musela být tato kategorie ručně dokreslena na základě ortofotosnímku. Ortofotosnímek sloužil i ke kontrole všech kategorií – tam, kde se existující vrstva lišila od ortofotosnímku, byla upravena. Vzhledem k časové náročnosti a rozsahu území (mapa byla vytvořena pro celý SO ORP Kyjov) je mapa do jisté míry generalizovaná, tj. nemusí zachycovat všechny, především drobné (v řádově metrech čtverečních) krajinné prvky. Liniové prvky (komunikace a vodní toky) byly z liniové podoby převedeny na plošnou tím, že kolem nich byla vytvořena různě velká obalová zóna v závislosti na kategorii (od 2 do 11 m).

Území/prvky pod ochranou zahrnují lokality maloplošných chráněných území a území soustavy NATURA 2000 (evropsky významná lokalita, ptačí oblast). Hranice těchto lokalit byly převzaty z databáze AOPK ČR. Mezi území pod ochranou spadají rovněž významné krajinné prvky (VKP). Tyto prvky byly převzaty z územně plánovací dokumentace (ÚPD), resp. z generelu ÚSES okresu Hodonín z roku 1997 a upraveny podle katastru.

Údaje o vymezení prvků ÚSES byly převzaty z ÚPD. Na základě ověření podle ortofotosnímku z roku 2016 byly zpřesněny hranice jednotlivých (především již realizovaných) částí a provedeno rozdělení na prvky existující, částečně existující a neexistující. Jako existující prvky byly označeny ty, u nichž je na leteckém snímku patrná přítomnost celého plánovaného segmentu, nebo alespoň jeho valné většiny. Mezi částečně existující prvky byly zahrnuty segmenty, jejichž základ se v krajině reálně vyskytuje, ale zdaleka nedosahuje plánovaných parametrů (např. prosté stromořadí v trase lokálního biokoridoru; zatravněný pás s roztroušenými stromy v trase lokálního biokoridoru plánovaného jako lesní; drobný remízek obklopený ornou půdou v místě plánovaného rozsáhlejšího biocentra apod.). Pokud se plánovaný prvek v krajině nevyskytoval vůbec, nebo pouze v podobě velmi malého fragmentu, byl daný segment označen jako neexistující. Je však důležité mít na zřeteli, že kategorizace na existující, částečně existující a neexistující prvky vypovídá pouze o prosté přítomnosti daných segmentů, nikoliv o jejich kvalitě. Tu je nutno ověřit až podrobným terénním průzkumem.