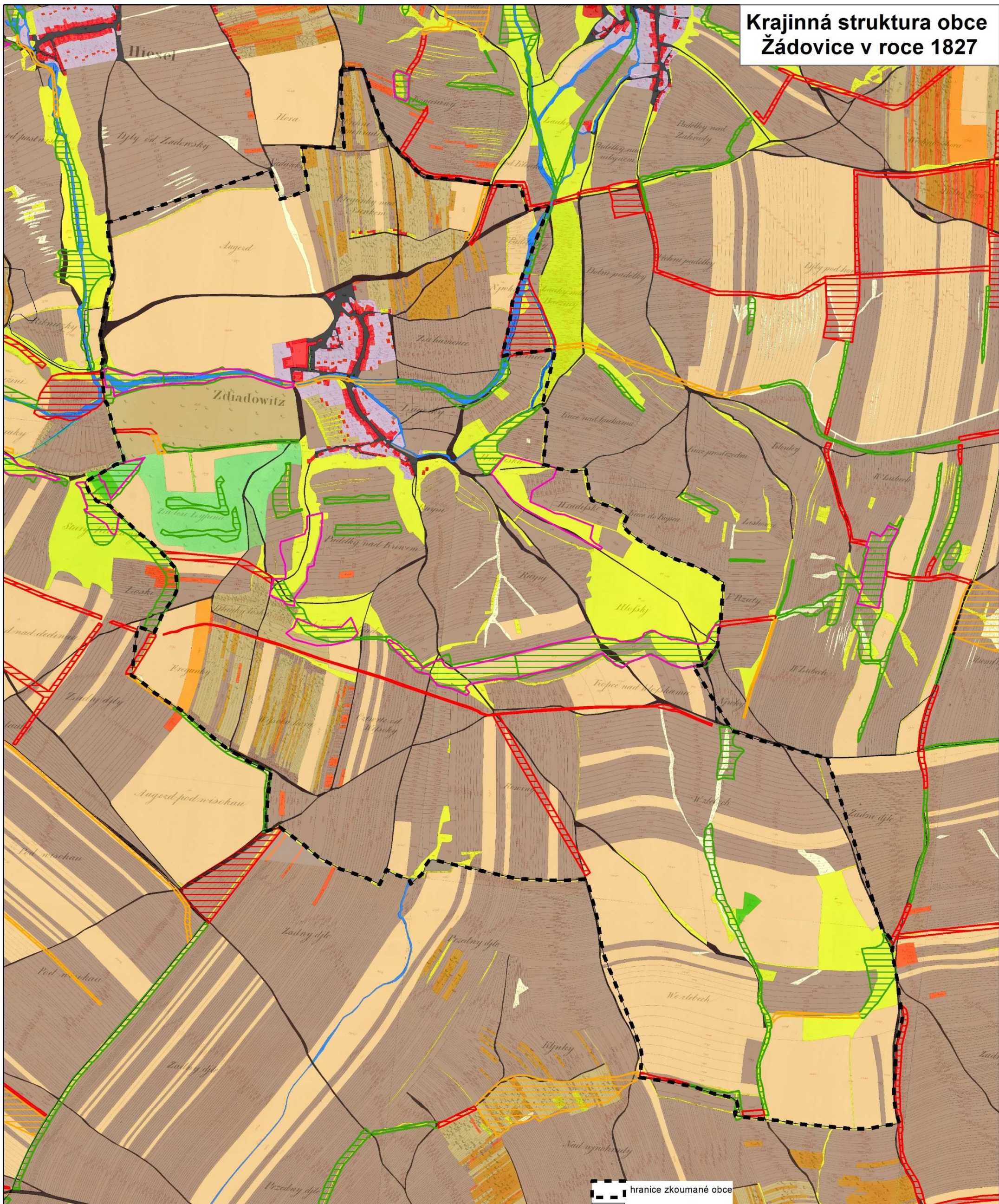


Krajinná struktura obce Žádovice v roce 1827



zelená infrastruktura (ZI)		specifická ZI		ostatní	
krajinný prvek		krajinný prvek		krajinný prvek	
	louka a pastvina		ruderální vegetace, úhor/lado po zemědělské činnosti		maloplošné pole
	travnobylinná vegetace s dřevinami		zahrada		velkoplošné pole
	nelesní dřevinná vegetace		maloplošný sad		těžební areál
	umělá vodní plocha		maloplošná vinice se stromy		skládka odpadu, sypaná hráz, rozvalina, rozvojová plocha
	vodní tok		maloplošná vinice		sídelní zástavba
			maloplošné pole se stromy		průmyslový, zemědělský, komerční areál
			velkoplošný sad		komunikace
			velkoplošná vinice		

	hranice zkoumané obce
	hranice vedlejších obcí
území pod ochranou	
	NPP; PP; PR
	Evropsky významná lokalita
	Ptačí oblast
	významný krajinný prvek
ÚSES - stav	
	existující
	částečně existující
	neexistující

0 0,25 0,5 km

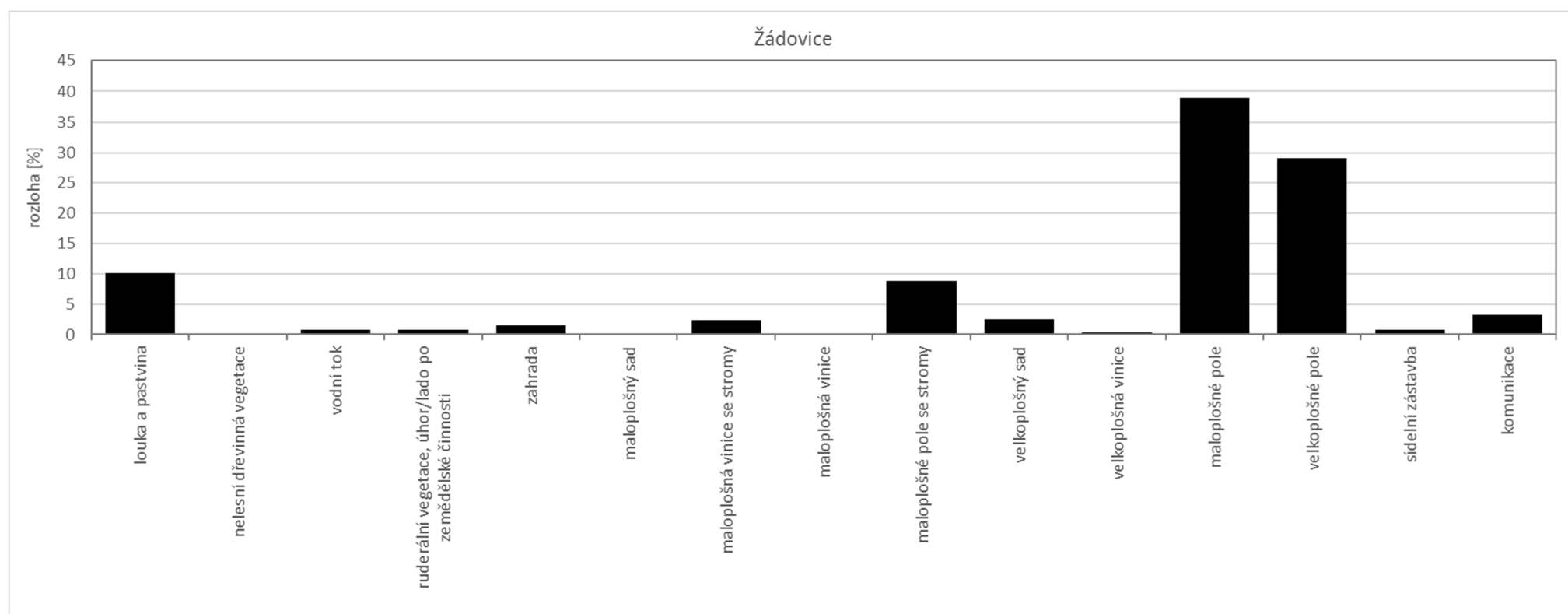
Zdroje: stabilní katastr, AOPK (chráněná území), územní plán obce



Krajinná struktura obce Žádovice v roce 1827

Krajina Žádovic v polovině 19. století byla čistě zemědělská. Dominovala maloplošná (do 1 ha) pole s ornou půdou, avšak významnou roli hrála i pole velkoplošná (průměrná velikost kolem 2 ha). Značnou část zaujímal drobná drážba, především maloplošná pole se stromy v oblasti jižně od Hruškovice. Drobná drážba na jihozápadě a severu v sobě zahrnovala také maloplošné vinice se stromy a bez stromů. Na západě se vyskytovaly velkoplošné sady. Velkou plochu zaujímal louky a pastviny – v jižní části katastru, v oblasti Hložek na východě a jižně od obce se rozkládaly ty největší komplexy. Louky a pastviny společně s úhory se také nacházely v nivách vodních toků či kolem cest.

Pokud bychom se při realizaci současného Územního systému ekologické stability (ÚSES) chtěli inspirovat krajinou tohoto období, zjistili bychom, že značnou část navrhovaných prvků pokrývaly louky a pastviny, resp. úhory. Část prvků se nacházela také v sadech, případně na maloplošných polích s ornou půdou.



Obecné poznatky ke tvorbě mapy

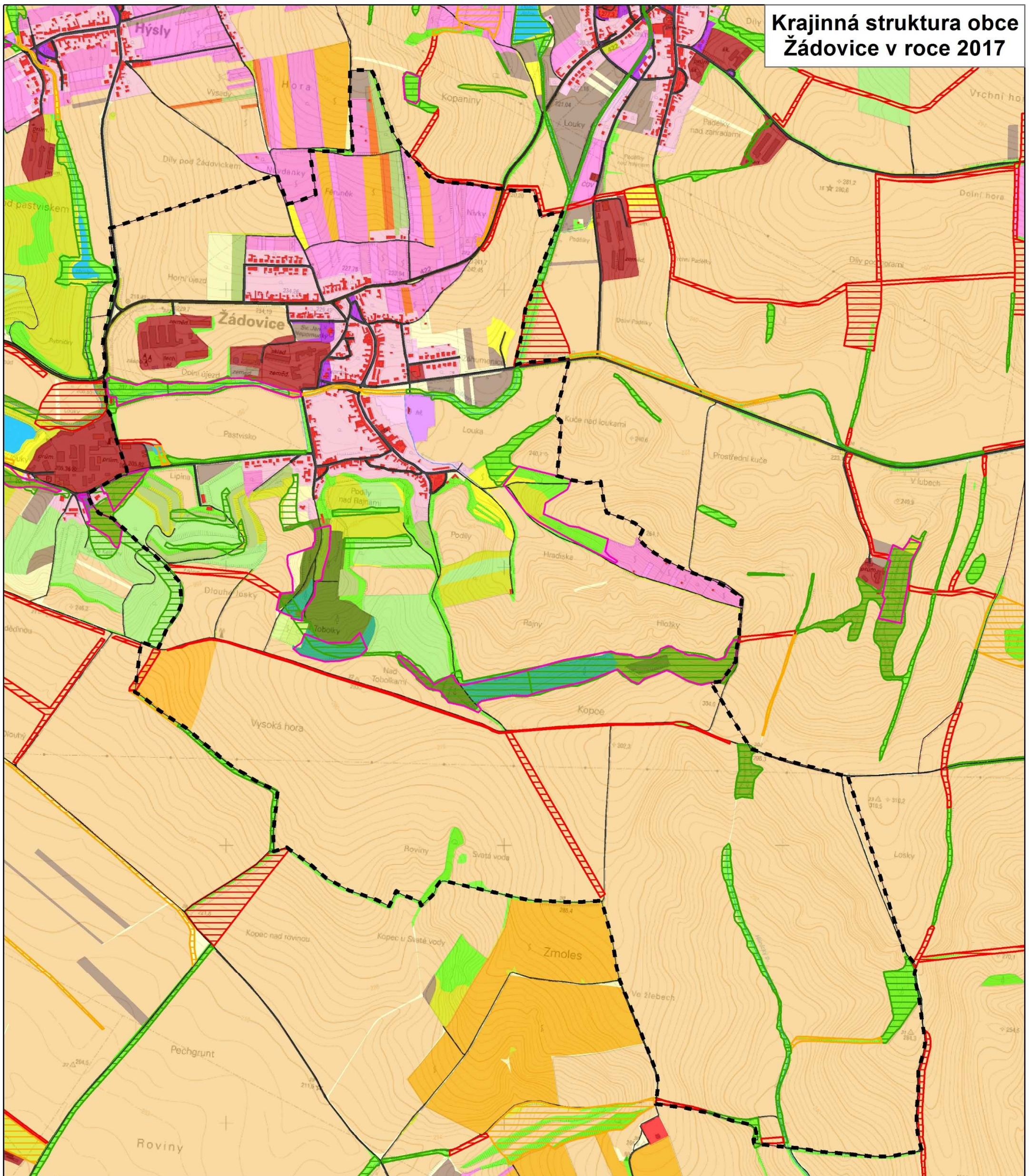
Mapa krajinné struktury obce Žádovice v roce 1827 byla vytvořena na základě map stabilního katastru, konkrétně s využitím tzv. císařských otisků mapy stabilního katastru v měřítku 1:2 880. Císařské otisky byly zakoupeny jako skeny v digitální podobě z Českého úřadu zeměměřického a katastrálního v Praze pro území obcí ORP Kyjov a byly následně zgeoreferencovány a slícovány tak, aby vytvořily bezešvou vrstvu. Dostupná mapová legenda byla posléze transformována na jednotlivé prvky krajinné struktury.

Do mapy byly pro ilustraci přidány i území/prvky pod ochranou a prvky Územního systému ekologické stability (ÚSES), které odpovídají současnosti, tj. v minulosti tento stupeň ochrany neexistoval.

Území/prvky pod ochranou zahrnují lokality maloplošných chráněných území a území soustavy NATURA 2000 (evropsky významná lokalita, ptačí oblast). Hranice těchto lokalit byla převzata z databáze AOPK ČR. Mezi území pod ochranou spadají rovněž významné krajinné prvky (VKP). Tyto prvky byly převzaty z územně plánovací dokumentace (ÚPD), resp. z generelu ÚSES okresu Hodonín z roku 1997 a upraveny podle katastru.

Údaje o vymezení prvků ÚSES byly převzaty z ÚPD. Na základě ověření podle ortofotosnímku z roku 2016 byly zpřesněny hranice jednotlivých (především již realizovaných) částí a provedeno rozdělení na prvky existující, částečně existující a neexistující. Jako existující prvky byly označeny ty, u nichž je na leteckém snímku patrná přítomnost celého plánovaného segmentu, nebo alespoň jeho valné většiny. Mezi částečně existující prvky byly zahrnuty segmenty, jejichž základ se v krajině reálně vyskytuje, ale zdaleka nedosahuje plánovaných parametrů (např. prosté stromořadí v trase lokálního biokoridoru; zatravněný pás s roztroušenými stromy v trase lokálního biokoridoru plánovaného jako lesní; drobný remízek obklopený ornou půdou v místě plánovaného rozsáhlejšího biocentra apod.). Pokud se plánovaný prvek v krajině nevyskytoval vůbec, nebo pouze v podobě velmi malého fragmentu, byl daný segment označen jako neexistující. Je však důležité mít na zřeteli, že kategorizace na existující, částečně existující a neexistující prvky vypovídá pouze o prosté přítomnosti daných segmentů, nikoliv o jejich kvalitě. Tu je nutno ověřit až podrobným terénním průzkumem.

Krajinná struktura obce Žádovice v roce 2017



zelená infrastruktura (ZI)

- krajinný prvek**
- louka a pastvina
 - travinobylinná vegetace s dřevinami
 - listnatý les
 - jehličnatý les
 - smíšený les
 - lesní paseka, holina, školka, keřový porost
 - nelesní dřevinná vegetace
 - umělá vodní plocha
 - vodní tok
 - park, okrasná zahrada, vegetace chatové kolonie

specifická ZI

- krajinný prvek**
- ruderalní vegetace, úhor/lado po zemědělské činnosti
 - zahrada
 - drobná drážba
 - maloplošný sad
 - maloplošná vinice
 - velkoplošný sad
 - velkoplošná vinice

ostatní

- krajinný prvek**
- maloplošné pole
 - velkoplošné pole
 - rekreační a sportovní areál
 - skládka odpadu, sypaná hráz, rozvalina, rozvojová plocha
 - sídelní zástavba
 - průmyslový, zemědělský, komerční areál
 - komunikace

- hranice zkoumané obce**
 hranice zkoumané obce
 hranice vedlejších obcí

území pod ochranou

- NPP; PP; PR
- Evropsky významná lokalita
- Ptačí oblast
- významný krajinný prvek

ÚSES - stav

- existující
- částečně existující
- neexistující

0 0,25 0,5 km

Zdroje: LPIS, ZABAGED, AOPK (mapování biotopů, chráněná území), katastr, ortofoto, územní plán obce

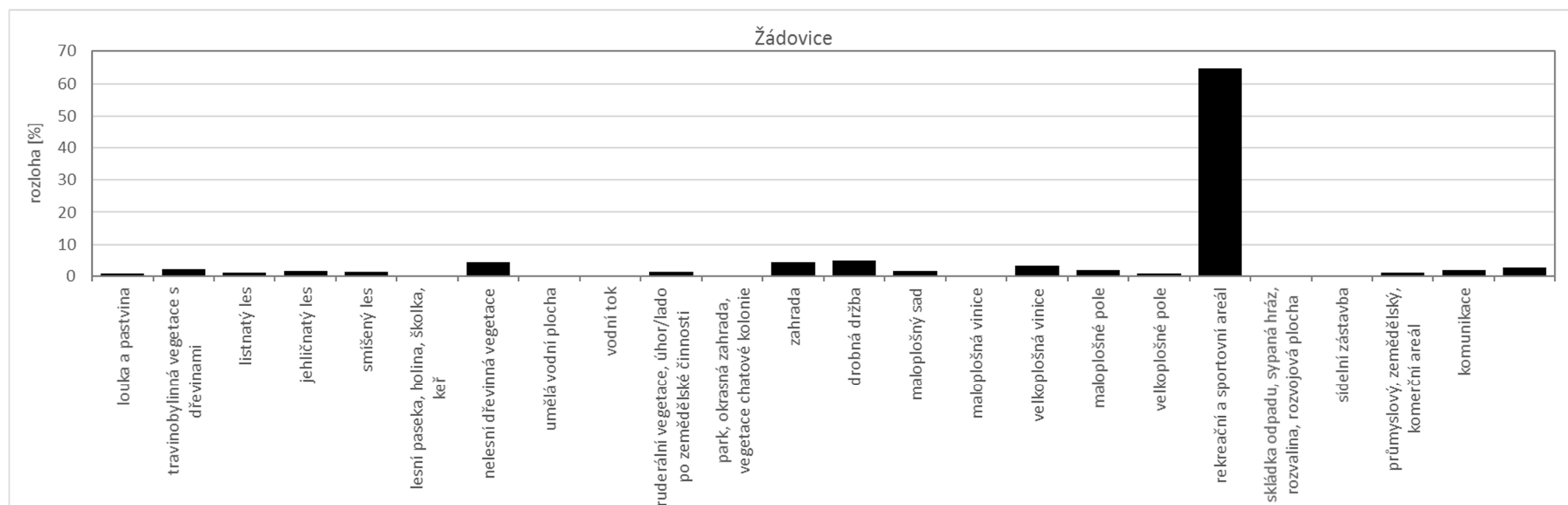


Výzkumný ústav Silva Taroucy pro krajinu a okrasné zahradnictví, v.vi. Bmo, 2019



Krajinná struktura obce Žádovice v roce 2017

V současné krajině Žádovic byla maloplošná (do 1 ha) pole nahrazena poli velkoplošnými s průměrnou velikostí půdních bloků kolem 11 ha. Drobná držba v severní části katastru byla zachována a i mírně rozšířena. Novou lokalitou s drobnou držbou se staly plochy v oblasti u východních hranic katastru. Rozšířila se plocha velkoplošných sadů i vinic. Oproti polovině 19. století se zvětšila plocha dřevinné vegetace, jak lesů (současné významné krajinné prvky Kopce, Losky I a II), tak nelesní dřevinné vegetace. Na druhou stranu výrazně ubyly louky a pastviny, které byly z větší části rozorány, částečně pak zarostly dřevinnou vegetací. Některé bývalé sady jižně od obce, které vznikly ve 20. století, byly opuštěny a postupně klučeny, proto jsou zařazeny mezi travinobylinnou vegetaci s dřevinami. Tento stav ovšem nemusí být permanentní a může dojít k jejich postupné obnově.



Obecné poznatky ke tvorbě mapy

Mapa krajinné struktury obce Žádovice v roce 2017 byla vytvořena na základě kombinace dostupných dat z následujících zdrojů: Registr půdy LPIS (situace 2017), Základní báze geografických dat ZABAGED (situace 2017), vrstva mapování biotopů Agentury ochrany přírody a krajiny AOPK (aktualizovaná z 2016), katastr (aktualizovaný 2018), agregovaná data z lesních hospodářských plánů a osnov Ústavu pro hospodářskou úpravu lesů ÚHÚL (situace 2017) a ortofotosnímek (2016). Většina zemědělských ploch byla převzata z vrstvy LPIS. Vzhledem k tomu, že v této vrstvě jsou pouze plochy pod dotacemi, musely být zbývající plochy převzaty z jiných vrstev, resp. ručně dokresleny na základě ortofotosnímku. Vrstva ÚHÚL sloužila k identifikaci tří základních typů lesa – listnatý, jehličnatý a smíšený. Tyto kategorie byly předzpracovány na zakázku, kdy hraniční hodnotou pro odlišení byl minimální podíl daného typu dřeviny 70 %. Vrstva ZABAGED sloužila především pro identifikaci antropogenních a vodních prvků, dále k identifikaci trvalých travních porostů, které nespádaly pod LPIS nebo mapování biotopů AOPK. Vrstva mapování biotopů AOPK sloužila pro identifikaci přírodních prvků. Vrstva katastru byla společně s vrstvou ZABAGED využita při identifikaci zahrad a drobné držby. Vzhledem k tomu, že žádná z dostupných vrstev v sobě nezahrnuje nelesní dřevinnou vegetaci, především v liniové podobě, musela být tato kategorie ručně dokreslena na základě ortofotosnímku. Ortofotosnímek sloužil i ke kontrole všech kategorií – tam, kde se existující vrstva lišila od ortofotosnímku, byla upravena. Vzhledem k časové náročnosti a rozsahu území (mapa byla vytvořena pro celý SO ORP Kyjov) je mapa do jisté míry generalizovaná, tj. nemusí zachycovat všechny, především drobné (v řádově metrech čtverečních) krajinné prvky. Liniové prvky (komunikace a vodní toky) byly z liniové podoby převedeny na plošnou tím, že kolem nich byla vytvořena různě velká obalová zóna v závislosti na kategorii (od 2 do 11 m).

Území/prvky pod ochranou zahrnují lokality maloplošných chráněných území a území soustavy NATURA 2000 (evropsky významná lokalita, ptačí oblast). Hranice těchto lokalit byly převzaty z databáze AOPK ČR. Mezi území pod ochranou spadají rovněž významné krajinné prvky (VKP). Tyto prvky byly převzaty z územně plánovací dokumentace (ÚPD), resp. z generelu ÚSES okresu Hodonín z roku 1997 a upraveny podle katastru.

Údaje o vymezení prvků ÚSES byly převzaty z ÚPD. Na základě ověření podle ortofotosnímku z roku 2016 byly zpřesněny hranice jednotlivých (především již realizovaných) částí a provedeno rozdělení na prvky existující, částečně existující a neexistující. Jako existující prvky byly označeny ty, u nichž je na leteckém snímku patrná přítomnost celého plánovaného segmentu, nebo alespoň jeho valné většiny. Mezi částečně existující prvky byly zahrnuty segmenty, jejichž základ se v krajině reálně vyskytuje, ale zdaleka nedosahuje plánovaných parametrů (např. prosté stromořadí v trase lokálního biokoridoru; zatravněný pás s roztroušenými stromy v trase lokálního biokoridoru plánovaného jako lesní; drobný remízek obklopený ornou půdou v místě plánovaného rozsáhlejšího biocentra apod.). Pokud se plánovaný prvek v krajině nevyskytoval vůbec, nebo pouze v podobě velmi malého fragmentu, byl daný segment označen jako neexistující. Je však důležité mít na zřeteli, že kategorizace na existující, částečně existující a neexistující prvky vypovídá pouze o prosté přítomnosti daných segmentů, nikoliv o jejich kvalitě. Tu je nutno ověřit až podrobným terénním průzkumem.