

# Krajinná struktura obce Kelčany v roce 1827



## zelená infrastruktura (ZI)

### krajinný prvek

- louka a pastvina
- travinobylinná vegetace s dřevinami
- listnatý les
- nelesní dřevinná vegetace
- vodní tok

## specifická ZI

### krajinný prvek

- ruderální vegetace, úhor/lado po zemědělské činnosti
- zahrada
- maloplošný sad
- maloplošná vinice se stromy
- maloplošná vinice
- maloplošné pole se stromy
- velkoplošný sad
- velkoplošná vinice

## ostatní

### krajinný prvek

- maloplošné pole
- velkoplošné pole
- sídelní zástavba
- komunikace

hranice zkoumané obce

hranice vedlejších obcí

## území pod ochranou

- NPP; PP; PR
- Evropsky významná lokalita
- Ptačí oblast
- významný krajinný prvek

## ÚSES - stav

- existující
- částečně existující
- neexistující

Zdroje: stabilní katastr, AOPK (chráněná území), územní plán obce

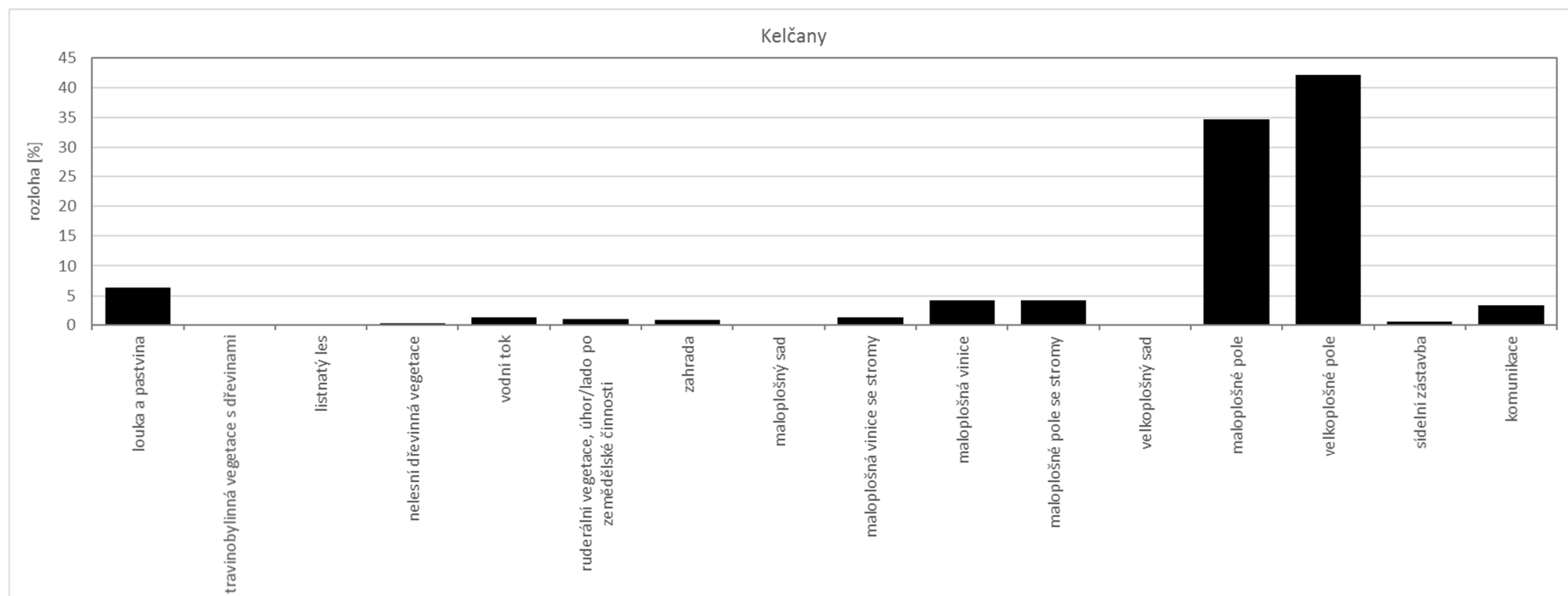
0 0,2 0,4 km



## Krajinná struktura obce Kelčany v roce 1827

Pro krajinu Kelčan byla v polovině 19. století typická převaha polí, ať už velkoplošných či maloplošných (do 1 ha). Velkoplošná pole se soustředila hlavně do střední a jihovýchodní části katastru. Maloplošná se nacházela v okolí samotného sídla, jihovýchodně od něj (lokalita Zadní díly) a v severní části, kde doplňovala drobnou držbu v podobě maloplošných polí se stromy, vinic a vinic se stromy. Větší plochy luk a pastvin se soustředily při východní hranici katastru, v lokalitě Staré Kelčany, a dále podél cesty na Žádovice pod drobnou držbou. Niva Hruškovice byla na katastru Kelčan rozorána. Dřevinnou vegetaci představovaly hlavně ovocné stromy v drobné držbě, doprovodná zeleň podél Hruškovice a malý lesík, který sem zasahoval z katastru Žádovic.

Pokud bychom si krajinu této doby protli s navrhovaným Územním systémem ekologické stability (ÚSES), zjistili bychom, že by značná část prvků ÚSES byla na orné půdě, respektive na loukách a pastvinách.



## Obecné poznatky ke tvorbě mapy

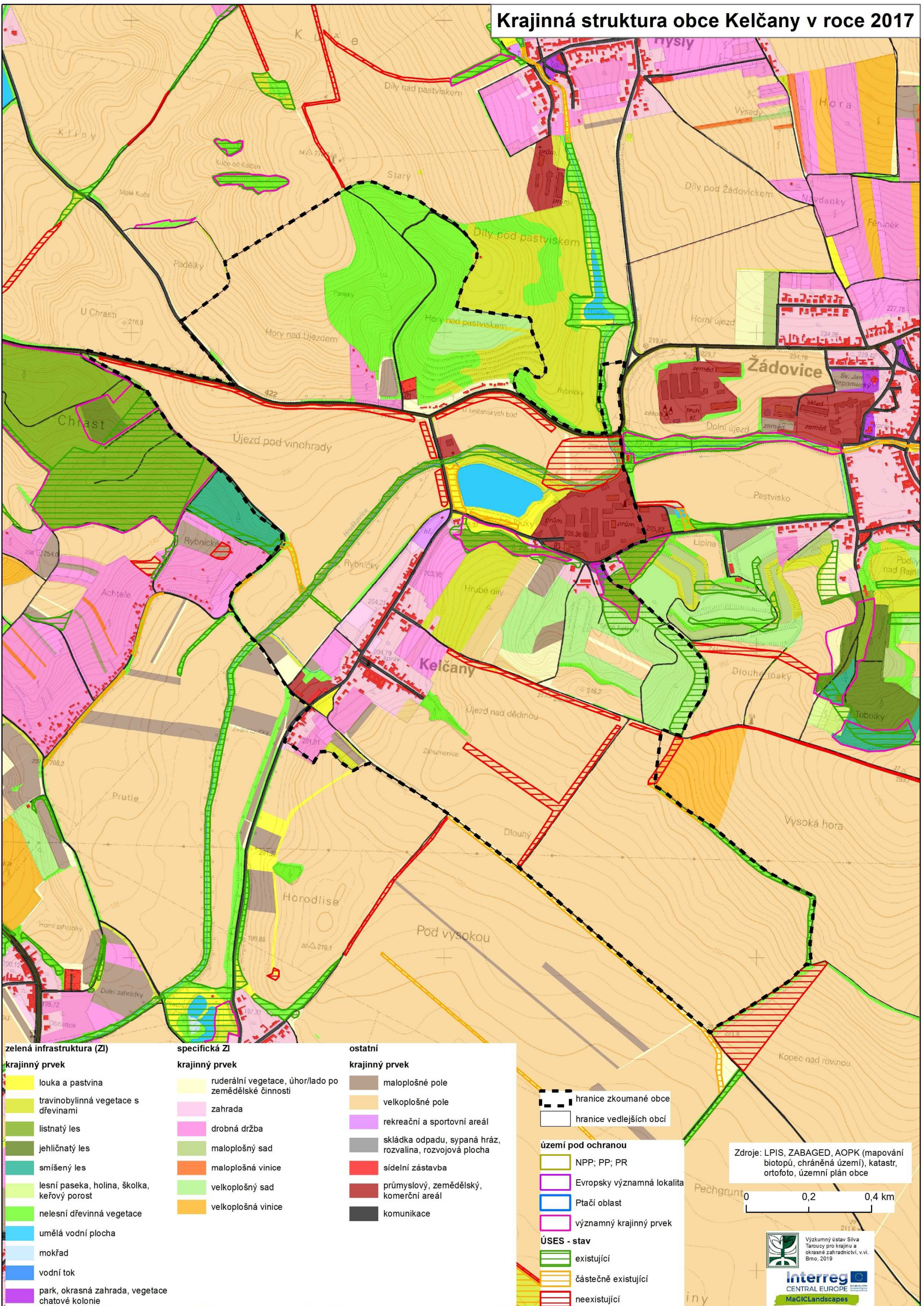
Mapa krajinné struktury obce Kelčany v roce 1827 byla vytvořena na základě map stabilního katastru, konkrétně s využitím tzv. císařských otisků mapy stabilního katastru v měřítku 1:2 880. Císařské otisky byly zakoupeny jako skeny v digitální podobě z Českého úřadu zeměměřického a katastrálního v Praze pro území obcí ORP Kyjov a byly následně zgeoreferencovány a slícovány tak, aby vytvořily bezešvou vrstvu. Dostupná mapová legenda byla posléze transformována na jednotlivé prvky krajinné struktury.

Do mapy byly pro ilustraci přidány i území/prvky pod ochranou a prvky Územního systému ekologické stability (ÚSES), které odpovídají současnosti, tj. v minulosti tento stupeň ochrany neexistoval.

Území/prvky pod ochranou zahrnují lokality maloplošných chráněných území a území soustavy NATURA 2000 (evropsky významná lokalita, ptačí oblast). Hranice těchto lokalit byla převzata z databáze AOPK ČR. Mezi území pod ochranou spadají rovněž významné krajinné prvky (VKP). Tyto prvky byly převzaty z územně plánovací dokumentace (ÚPD), resp. z generelu ÚSES okresu Hodonín z roku 1997 a upraveny podle katastru.

Údaje o vymezení prvků ÚSES byly převzaty z ÚPD. Na základě ověření podle ortofotosnímku z roku 2016 byly zpřesněny hranice jednotlivých (především již realizovaných) částí a provedeno rozdělení na prvky existující, částečně existující a neexistující. Jako existující prvky byly označeny ty, u nichž je na leteckém snímku patrná přítomnost celého plánovaného segmentu, nebo alespoň jeho valné většiny. Mezi částečně existující prvky byly zahrnuty segmenty, jejichž základ se v krajině reálně vyskytuje, ale zdaleka nedosahuje plánovaných parametrů (např. prosté stromořadí v trase lokálního biokoridoru; zatravněný pás s roztroušenými stromy v trase lokálního biokoridoru plánovaného jako lesní; drobný remízek obklopený ornou půdou v místě plánovaného rozsáhlejšího biocentra apod.). Pokud se plánovaný prvek v krajině nevyskytoval vůbec, nebo pouze v podobě velmi malého fragmentu, byl daný segment označen jako neexistující. Je však důležité mít na zřeteli, že kategorizace na existující, částečně existující a neexistující prvky vypovídá pouze o prosté přítomnosti daných segmentů, nikoliv o jejich kvalitě. Tu je nutno ověřit až podrobným terénním průzkumem.

# Krajinná struktura obce Kelčany v roce 2017



## zelená infrastruktura (ZI)

- krajinný prvek**
- louka a pastvina
  - travinobylinná vegetace s dřevinami
  - listnatý les
  - jehličnatý les
  - smíšený les
  - lesní paseka, holina, školka, keřový porost
  - nelesní dřevinná vegetace
  - umělá vodní plocha
  - mokřad
  - vodní tok
  - park, okrasná zahrada, vegetace chatové kolonie

## specifická ZI

- krajinný prvek**
- ruderalní vegetace, úhor/lado po zemědělské činnosti
  - zahrada
  - drobná drážba
  - maloplošný sad
  - maloplošná vinice
  - velkoplošný sad
  - velkoplošná vinice

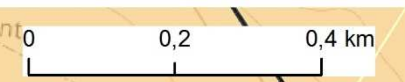
## ostatní

- krajinný prvek**
- maloplošné pole
  - velkoplošné pole
  - rekreační a sportovní areál
  - skládka odpadu, sypaná hráz, rozvalina, rozvojová plocha
  - sídelní zástavba
  - průmyslový, zemědělský, komerční areál
  - komunikace

- hranice zkoumané obce
- hranice vedlejších obcí

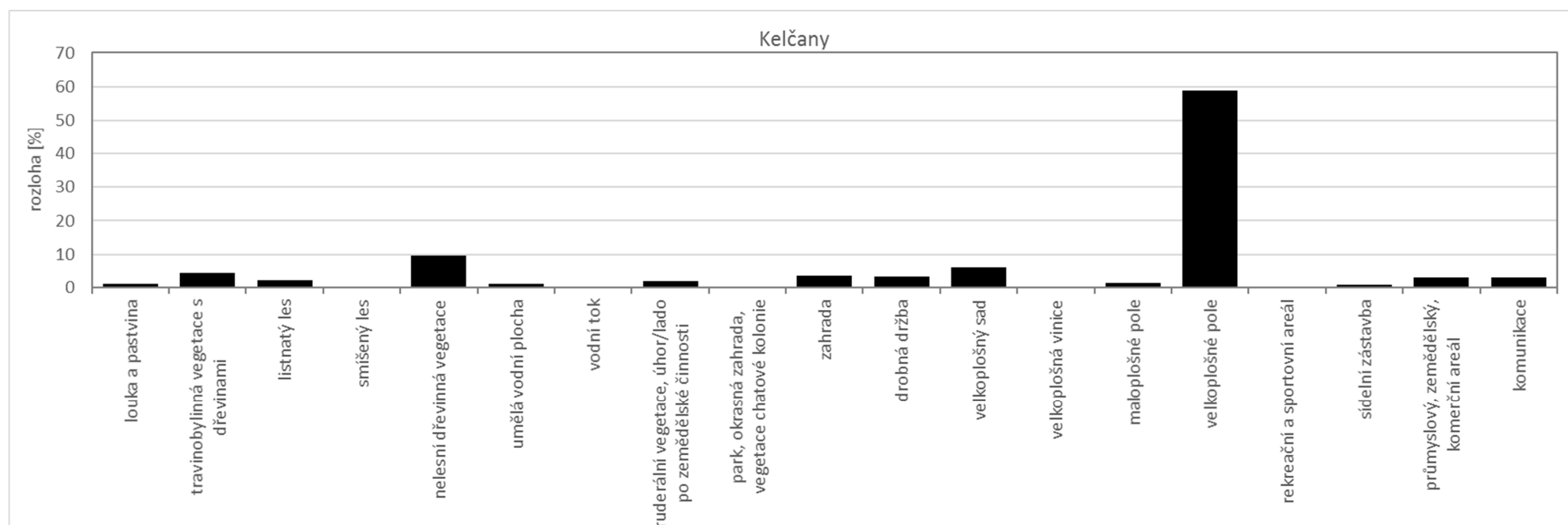
- území pod ochranou**
- NPP; PP; PR
  - Evropsky významná lokalita
  - Ptačí oblast
  - významný krajinný prvek
- ÚSES - stav**
- existující
  - částečně existující
  - neexistující

Zdroje: LPIS, ZABAGED, AOPK (mapování biotopů, chráněná území), katastr, ortofoto, územní plán obce



## Krajinná struktura obce Kelčany v roce 2017

V současné krajině Kelčan taktéž hrají prim velkoplošná pole, nicméně v porovnání s polovinou 19. století je celková rozloha orné půdy nižší o cca 18 %. Zásahu na tom mají především velkoplošné sady, které byly v minulosti vysázeny při východních hranicích katastru jižně od bývalého cukrovaru, a další krajinné prvky, které můžeme považovat za součásti zelené infrastruktury, jako jsou trvalé travní porosty s dřevinami, či nově vybudovaný rybník vedle bývalého cukrovaru. Velkoplošné sady vysázené v severní části katastru (v současnosti dochází k jejich opouštění, čímž se přesouvají do nelesní dřevinné vegetace) nahradily drobnou drážbu, jejíž zbytky se dochovaly podél silnice z Kyjova do Žádovic. Drobná drážba se v současnosti ve větší koncentraci vyskytuje v nejbližším okolí obce. Louky a pastviny byly z větší části nahrazeny velkoplošnými sady (lokality Staré Kelčany), případně nelesní dřevinnou vegetací. Na území katastru lze rozeznat dva výraznější celky, které byly v minulosti i v současnosti využívány pouze jako orná půda, především ve velkých blocích. Prvním z nich je oblast mezi silnicí z Kyjova na Žádovice a obcí (lokality Újezd pod vinohrady), druhým pak jihovýchodní oblast od obce po hranice s Vracovem (lokality Újezd nad dědinou, Zadní díly a Újezd pod Vysokou).



## Obecné poznatky ke tvorbě mapy

Mapa krajinné struktury obce Kelčany v roce 2017 byla vytvořena na základě kombinace dostupných dat z následujících zdrojů: Registr půdy LPIS (situace 2017), Základní báze geografických dat ZABAGED (situace 2017), vrstva mapování biotopů Agentury ochrany přírody a krajiny AOPK (aktualizovaná z 2016), katastr (aktualizovaný 2018), agregovaná data z lesních hospodářských plánů a osnov Ústavu pro hospodářskou úpravu lesů ÚHÚL (situace 2017) a ortofotosnímek (2016). Většina zemědělských ploch byla převzata z vrstvy LPIS. Vzhledem k tomu, že v této vrstvě jsou pouze plochy pod dotacemi, musely být zbývající plochy převzaty z jiných vrstev, resp. ručně dokresleny na základě ortofotosnímku. Vrstva ÚHÚL sloužila k identifikaci tří základních typů lesa – listnatý, jehličnatý a smíšený. Tyto kategorie byly předzpracovány na zakázku, kdy hraniční hodnotou pro odlišení byl minimální podíl daného typu dřeviny 70 %. Vrstva ZABAGED sloužila především pro identifikaci antropogenních a vodních prvků, dále k identifikaci trvalých travních porostů, které nespádaly pod LPIS nebo mapování biotopů AOPK. Vrstva mapování biotopů AOPK sloužila pro identifikaci přírodních prvků. Vrstva katastru byla společně s vrstvou ZABAGED využita při identifikaci zahrad a drobné drážby. Vzhledem k tomu, že žádná z dostupných vrstev v sobě nezahrnuje nelesní dřevinnou vegetaci, především v liniové podobě, musela být tato kategorie ručně dokreslena na základě ortofotosnímku. Ortofotosnímek sloužil i ke kontrole všech kategorií – tam, kde se existující vrstva lišila od ortofotosnímku, byla upravena. Vzhledem k časové náročnosti a rozsahu území (mapa byla vytvořena pro celý SO ORP Kyjov) je mapa do jisté míry generalizovaná, tj. nemusí zachycovat všechny, především drobné (v řádově metrech čtverečních) krajinné prvky. Liniové prvky (komunikace a vodní toky) byly z liniové podoby převedeny na plošnou tím, že kolem nich byla vytvořena různě velká obalová zóna v závislosti na kategorii (od 2 do 11 m).

Území/prvky pod ochranou zahrnují lokality maloplošných chráněných území a území soustavy NATURA 2000 (evropsky významná lokalita, ptačí oblast). Hranice těchto lokalit byly převzaty z databáze AOPK ČR. Mezi území pod ochranou spadají rovněž významné krajinné prvky (VKP). Tyto prvky byly převzaty z územně plánovací dokumentace (ÚPD), resp. z generelu ÚSES okresu Hodonín z roku 1997 a upraveny podle katastru.

Údaje o vymezení prvků ÚSES byly převzaty z ÚPD. Na základě ověření podle ortofotosnímku z roku 2016 byly zpřesněny hranice jednotlivých (především již realizovaných) částí a provedeno rozdělení na prvky existující, částečně existující a neexistující. Jako existující prvky byly označeny ty, u nichž je na leteckém snímku patrná přítomnost celého plánovaného segmentu, nebo alespoň jeho valné většiny. Mezi částečně existující prvky byly zahrnuty segmenty, jejichž základ se v krajině reálně vyskytuje, ale zdaleka nedosahuje plánovaných parametrů (např. prosté stromořadí v trase lokálního biokoridoru; zatravněný pás s roztroušenými stromy v trase lokálního biokoridoru plánovaného jako lesní; drobný remízek obklopený ornou půdou v místě plánovaného rozsáhlejšího biocentra apod.). Pokud se plánovaný prvek v krajině nevyskytoval vůbec, nebo pouze v podobě velmi malého fragmentu, byl daný segment označen jako neexistující. Je však důležité mít na zřeteli, že kategorizace na existující, částečně existující a neexistující prvky vypovídá pouze o prosté přítomnosti daných segmentů, nikoliv o jejich kvalitě. Tu je nutno ověřit až podrobným terénním průzkumem.