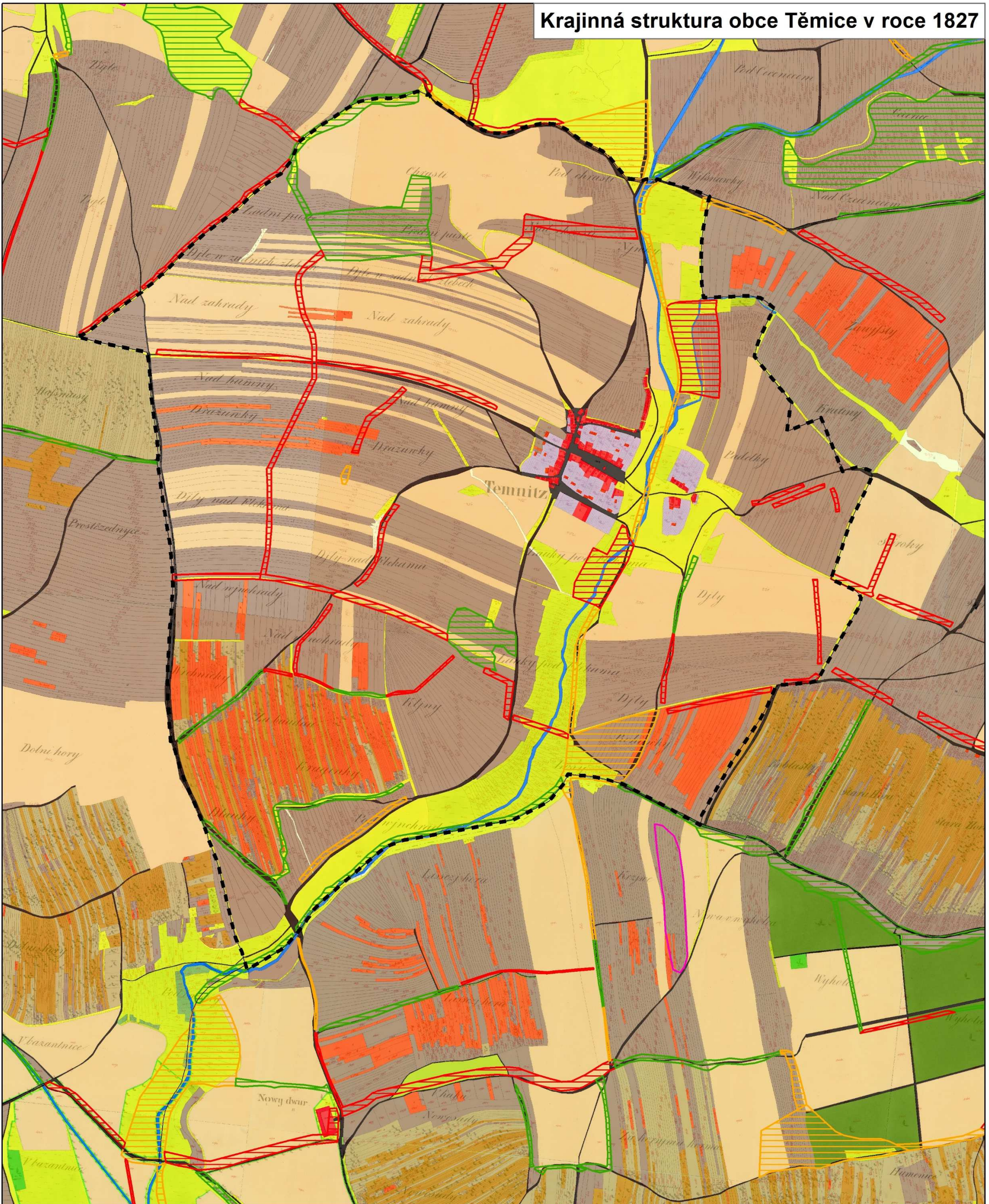


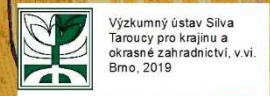
# Krajinná struktura obce Těmice v roce 1827



zelená infrastruktura (ZI)	specifická ZI	ostatní	území pod ochranou
<b>krajinný prvek</b>	<b>krajinný prvek</b>	<b>krajinný prvek</b>	<b>území pod ochranou</b>
louka a pastvina	ruderální vegetace, úhor/lado po zemědělské činnosti	chmelnice	NPP; PP; PR
travinobylinná vegetace s dřevinami	zahrada	maloplošné pole	Evropsky významná lokalita
listnatý les	maloplošný sad	velkoplošné pole	Ptačí oblast
nelesní dřevinná vegetace	maloplošná vinice se stromy	sídelní zástavba	významný krajinný prvek
umělá vodní plocha	maloplošná vinice	komunikace	<b>ÚSES - stav</b>
vodní tok	maloplošné pole se stromy		existující
park, okrasná zahrada, vegetace chatové kolonie	velkoplošná vinice		částečně existující
			neexistující



Zdroje: stabilní katastr, AOPK (chráněná území), územní plán obce

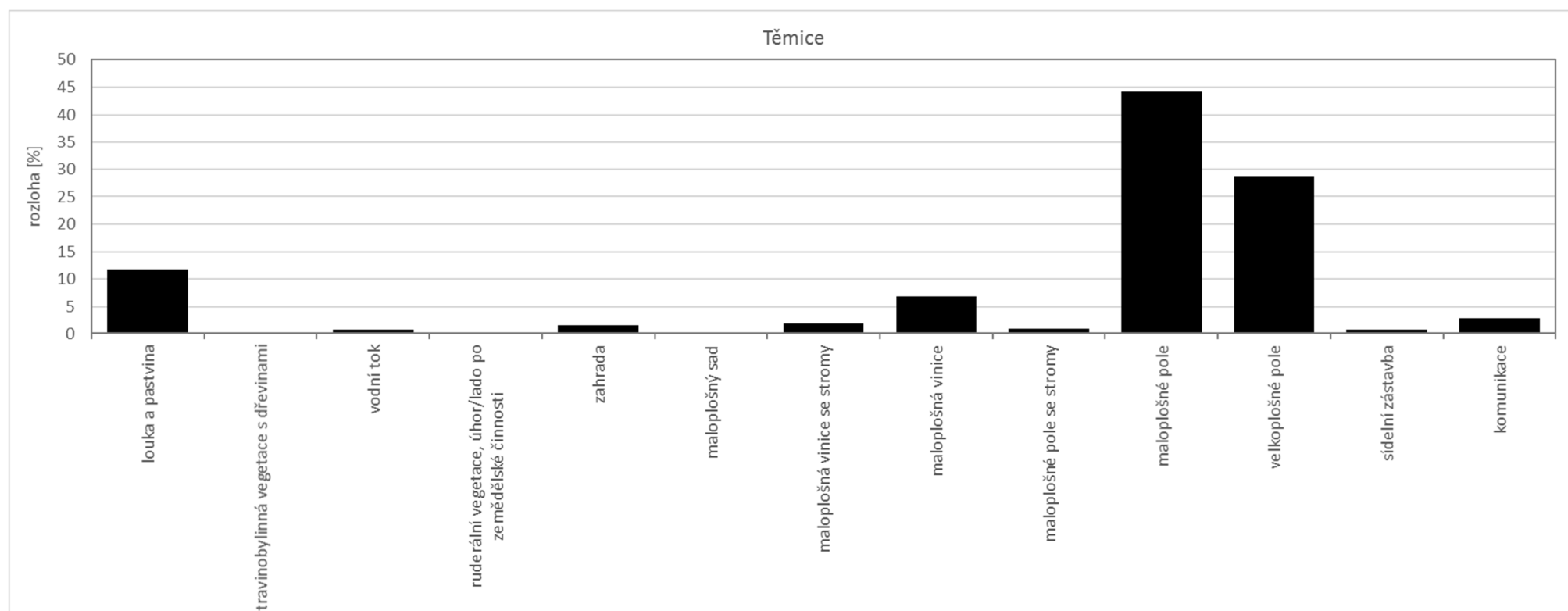


hranice zkoumané obce  
hranice vedlejších obcí

## Krajinná struktura obce Těmice v roce 1827

Pro krajinu Těmic byla v roce 1827 typická dominance maloplošných polí s ornou půdou do 1 ha. Avšak významně se uplatňovaly také velké bloky orné půdy, u nichž průměrná velikost se pohybovala kolem 4 ha. Drobná držba (maximální velikost obdělávané plochy je 1 ha) v podobě vinic, vinic se stromy, sadů a políček se stromy se soustředila především na jihozápadě katastru. Drobné vinice byly také na jihovýchodě katastru. Údolí Syrovínky lemovala relativně široká zatravněná niva. Typické byly úzké pruhy travinobylinných porostů podél hranic obce, ale také uvnitř drobné držby. Samotná obec byla rozdělena na dvě části Syrovínkou s nivními loukami. Celá krajina byla téměř bezlesá; dřevinný pokryv byl zastoupen ovocnými stromy v drobné držbě. Tato skutečnost ovšem může být zkrslena faktem, že v rámci map stabilního katastru nemusely být zaznačeny veškeré dřeviny.

Pokud bychom si přes tuto krajinu proložili současnou vrstvu Územního systému ekologické stability (ÚSES), zjistili bychom, že v některých navrhovaných biokoridorech byly v minulosti přítomné trvalé travní porosty, případně polní cesty, které měly převážně travinobylinný charakter. Podobně na tom jsou i biocentra, např. Na Syrovínce, Kratiny či Losy, které leží zcela uvnitř nebo alespoň částečně zasahují do nivy Syrovínky.



## Obecné poznatky ke tvorbě mapy

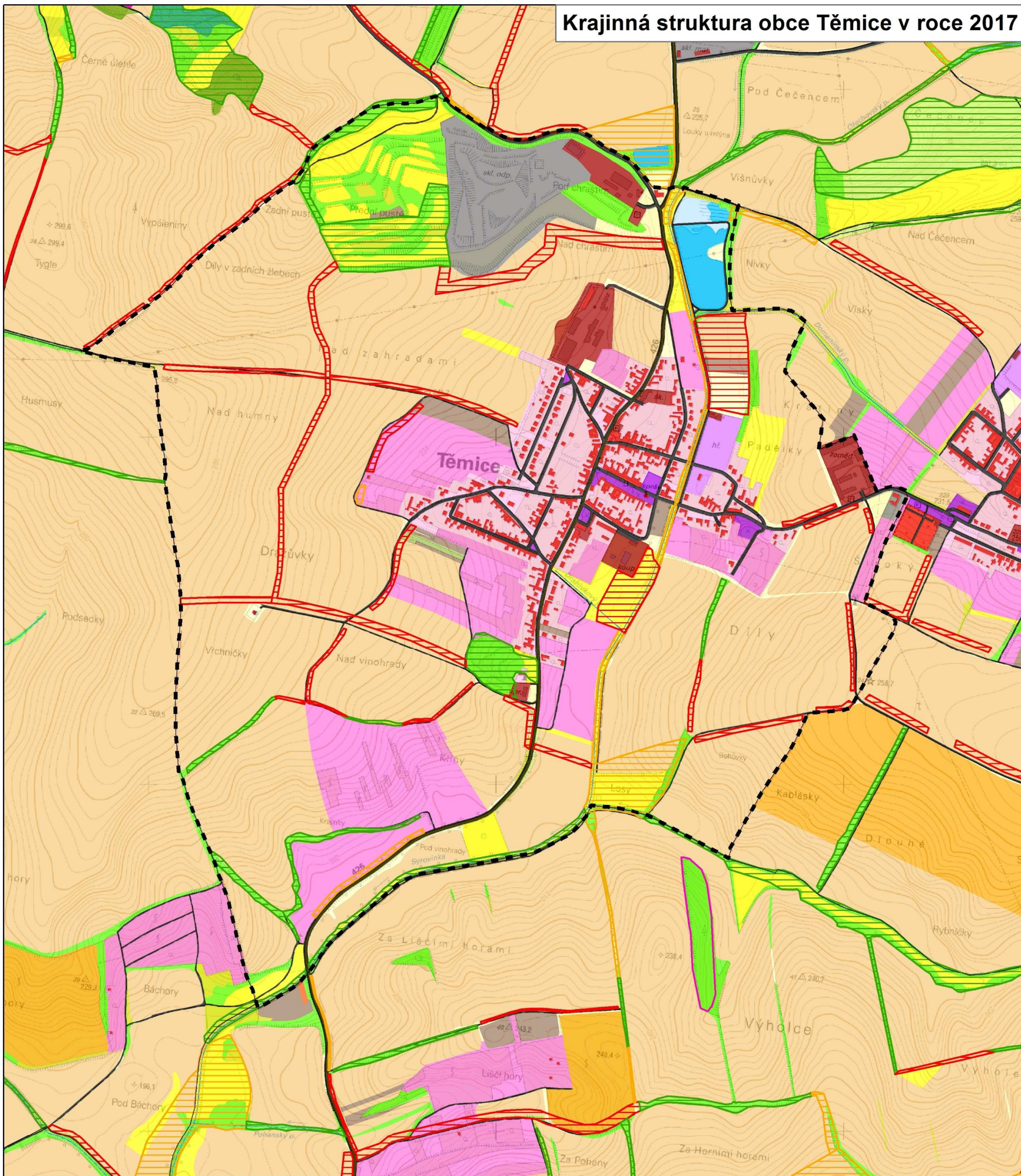
Mapa krajinné struktury obce Těmice v roce 1827 byla vytvořena na základě map stabilního katastru, konkrétně s využitím tzv. císařských otisků mapy stabilního katastru v měřítku 1:2 880. Císařské otisky byly zakoupeny jako skeny v digitální podobě z Českého úřadu zeměměřického a katastrálního v Praze pro území obcí ORP Kyjov a byly následně zgeoreferencovány a slícovány tak, aby vytvořily bezešvou vrstvu. Dostupná mapová legenda byla posléze transformována na jednotlivé prvky krajinné struktury.

Do mapy byly pro ilustraci přidány i území/prvky pod ochranou a prvky Územního systému ekologické stability (ÚSES), které odpovídají současnosti, tj. v minulosti tento stupeň ochrany neexistoval.

Území/prvky pod ochranou zahrnují lokality maloplošných chráněných území a území soustavy NATURA 2000 (evropsky významná lokalita, ptačí oblast). Hranice těchto lokalit byla převzata z databáze AOPK ČR. Mezi území pod ochranou spadají rovněž významné krajinné prvky (VKP). Tyto prvky byly převzaty z územně plánovací dokumentace (ÚPD), resp. z generelu ÚSES okresu Hodonín z roku 1997 a upraveny podle katastru.

Údaje o vymezení prvků ÚSES byly převzaty z ÚPD. Na základě ověření podle ortofotosnímku z roku 2016 byly zpřesněny hranice jednotlivých (především již realizovaných) částí a provedeno rozdělení na prvky existující, částečně existující a neexistující. Jako existující prvky byly označeny ty, u nichž je na leteckém snímku patrná přítomnost celého plánovaného segmentu, nebo alespoň jeho valné většiny. Mezi částečně existující prvky byly zahrnuty segmenty, jejichž základ se v krajině reálně vyskytuje, ale zdaleka nedosahuje plánovaných parametrů (např. prosté stromořadí v trase lokálního biokoridoru; zatravněný pás s roztroušenými stromy v trase lokálního biokoridoru plánovaného jako lesní; drobný remízek obklopený ornou půdou v místě plánovaného rozsáhlejšího biocentra apod.). Pokud se plánovaný prvek v krajině nevyskytoval vůbec, nebo pouze v podobě velmi malého fragmentu, byl daný segment označen jako neexistující. Je však důležité mít na zřeteli, že kategorizace na existující, částečně existující a neexistující prvky vypovídá pouze o prosté přítomnosti daných segmentů, nikoliv o jejich kvalitě. Tu je nutno ověřit až podrobným terénním průzkumem.

# Krajinná struktura obce Těmice v roce 2017



## zelená infrastruktura (ZI)

### krajinný prvek

- louka a pastvina
- travinobylinná vegetace s dřevinami
- listnatý les
- smíšený les
- lesní paseka, holina, školka, keřový porost
- nelesní dřevinná vegetace
- umělá vodní plocha
- mokřad
- vodní tok
- park, okrasná zahrada, vegetace chatové kolonie

## specifická ZI

### krajinný prvek

- ruderalní vegetace, úhor/lado po zemědělské činnosti
- zahrada
- drobná držba
- maloplošný sad
- maloplošná vinice
- velkoplošná vinice

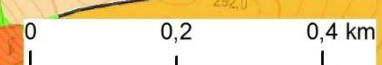
## ostatní

### krajinný prvek

- maloplošné pole
- velkoplošné pole
- rekreační a sportovní areál
- skládka odpadu, sypaná hráz, rozvalina, rozvojová plocha
- sídelní zástavba
- průmyslový, zemědělský, komerční areál
- komunikace

## území pod ochranou

- NPP; PP; PR
  - Evropsky významná lokalita
  - Ptačí oblast
  - významný krajinný prvek
- ## ÚSES - stav
- existující
  - částečně existující
  - neexistující
- hranice zkoumané obce
  - hranice vedlejších obcí

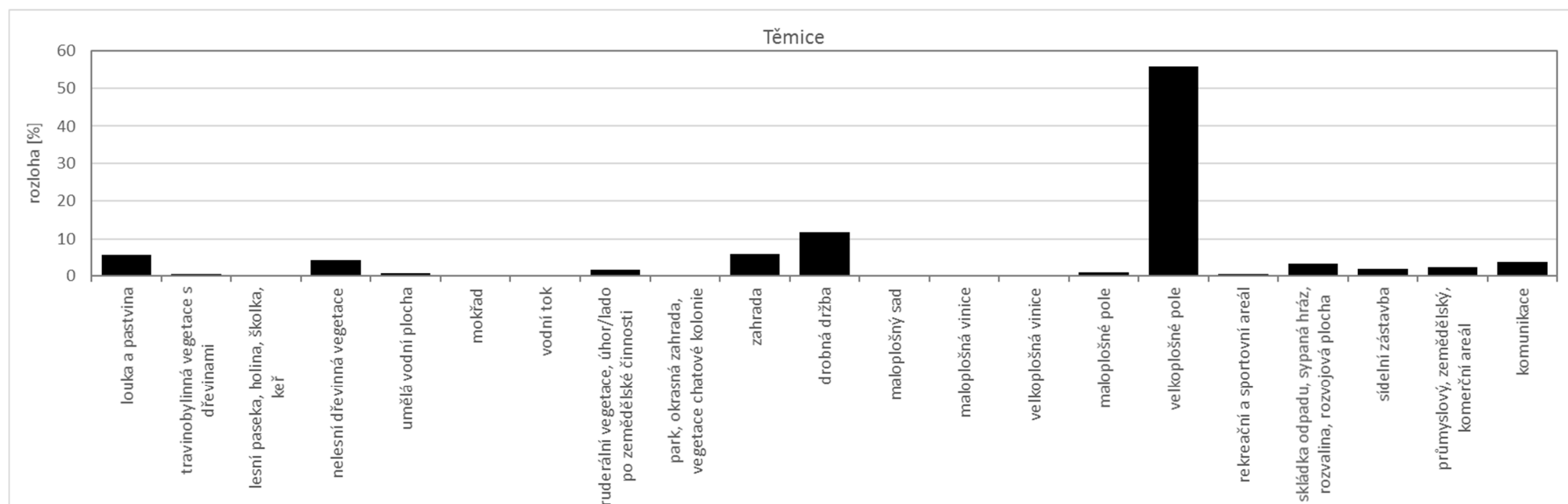


Zdroje: LPIS, ZABAGED, AOPK (mapování biotopů, chráněná území), katastr, ortofoto, územní plán obce



## Krajinná struktura obce Těmice v roce 2017

Pro krajinu Těmic v roce 2017 byla typická dominance velkoplošných bloků orné půdy, u nichž se průměrná velikost pohybovala kolem 11 ha. Drobná držba (maximální velikost obdělávané plochy je 1 ha) v podobě vinic, vinic se stromy, sadů a políček se stromy se soustředila především na jihozápadě obce a dále v jejím těsném zázemí. Dříve zatravněná niva Syrovínky byla téměř celá rozorána a travinobylinné porosty se vyskytovaly pouze v těsné blízkosti toku. Větší plochy travních porostů byly východně od obce, při jižních hranicích a v severní části na zterasovaných svazích. Severně od obce se nacházel rybník s přilehlým mokřadem. Dřevinná vegetace byla zastoupena velice řídko; větší plochy se nacházely v jižní části (biocentrum Kratiny) a v severní části v okolí bývalých zterasovaných svahů a skládky odpadu. Dřevinnou vegetaci rovněž představovaly biokoridory zařazené do Územního systému ekologické stability krajiny (ÚSES), hlavně v jižní části území.



## Obecné poznatky ke tvorbě mapy

Mapa krajinné struktury obce Těmice v roce 2017 byla vytvořena na základě kombinace dostupných dat z následujících zdrojů: Registr půdy LPIS (situace 2017), Základní báze geografických dat ZABAGED (situace 2017), vrstva mapování biotopů Agentury ochrany přírody a krajiny AOPK (aktualizovaná z 2016), katastr (aktualizovaný 2018), agregovaná data z lesních hospodářských plánů a osnov Ústavu pro hospodářskou úpravu lesů ÚHÚL (situace 2017) a ortofotosnímek (2016). Většina zemědělských ploch byla převzata z vrstvy LPIS. Vzhledem k tomu, že v této vrstvě jsou pouze plochy pod dotacemi, musely být zbývající plochy převzaty z jiných vrstev, resp. ručně dokresleny na základě ortofotosnímku. Vrstva ÚHÚL sloužila k identifikaci tří základních typů lesa – listnatý, jehličnatý a smíšený. Tyto kategorie byly předzpracovány na zakázku, kdy hraniční hodnotou pro odlišení byl minimální podíl daného typu dřeviny 70 %. Vrstva ZABAGED sloužila především pro identifikaci antropogenních a vodních prvků, dále k identifikaci trvalých travních porostů, které nespádaly pod LPIS nebo mapování biotopů AOPK. Vrstva mapování biotopů AOPK sloužila pro identifikaci přírodních prvků. Vrstva katastru byla společně s vrstvou ZABAGED využita při identifikaci zahrad a drobné držby. Vzhledem k tomu, že žádná z dostupných vrstev v sobě nezahrnuje nelesní dřevinnou vegetaci, především v liniové podobě, musela být tato kategorie ručně dokreslena na základě ortofotosnímku. Ortofotosnímek sloužil i ke kontrole všech kategorií – tam, kde se existující vrstva lišila od ortofotosnímku, byla upravena. Vzhledem k časové náročnosti a rozsahu území (mapa byla vytvořena pro celý SO ORP Kyjov) je mapa do jisté míry generalizovaná, tj. nemusí zachycovat všechny, především drobné (v řádově metrech čtverečních) krajinné prvky. Liniové prvky (komunikace a vodní toky) byly z liniové podoby převedeny na plošnou tím, že kolem nich byla vytvořena různě velká obalová zóna v závislosti na kategorii (od 2 do 11 m).

Území/prvky pod ochranou zahrnují lokality maloplošných chráněných území a území soustavy NATURA 2000 (evropsky významná lokalita, ptačí oblast). Hranice těchto lokalit byly převzaty z databáze AOPK ČR. Mezi území pod ochranou spadají rovněž významné krajinné prvky (VKP). Tyto prvky byly převzaty z územně plánovací dokumentace (ÚPD), resp. z generelu ÚSES okresu Hodonín z roku 1997 a upraveny podle katastru.

Údaje o vymezení prvků ÚSES byly převzaty z ÚPD. Na základě ověření podle ortofotosnímku z roku 2016 byly zpřesněny hranice jednotlivých (především již realizovaných) částí a provedeno rozdělení na prvky existující, částečně existující a neexistující. Jako existující prvky byly označeny ty, u nichž je na leteckém snímku patrná přítomnost celého plánovaného segmentu, nebo alespoň jeho valné většiny. Mezi částečně existující prvky byly zahrnuty segmenty, jejichž základ se v krajině reálně vyskytuje, ale zdaleka nedosahuje plánovaných parametrů (např. prosté stromořadí v trase lokálního biokoridoru; zatravněný pás s roztroušenými stromy v trase lokálního biokoridoru plánovaného jako lesní; drobný remízek obklopený ornou půdou v místě plánovaného rozsáhlejšího biocentra apod.). Pokud se plánovaný prvek v krajině nevyskytoval vůbec, nebo pouze v podobě velmi malého fragmentu, byl daný segment označen jako neexistující. Je však důležité mít na zřeteli, že kategorizace na existující, částečně existující a neexistující prvky vypovídá pouze o prosté přítomnosti daných segmentů, nikoliv o jejich kvalitě. Tu je nutno ověřit až podrobným terénním průzkumem.