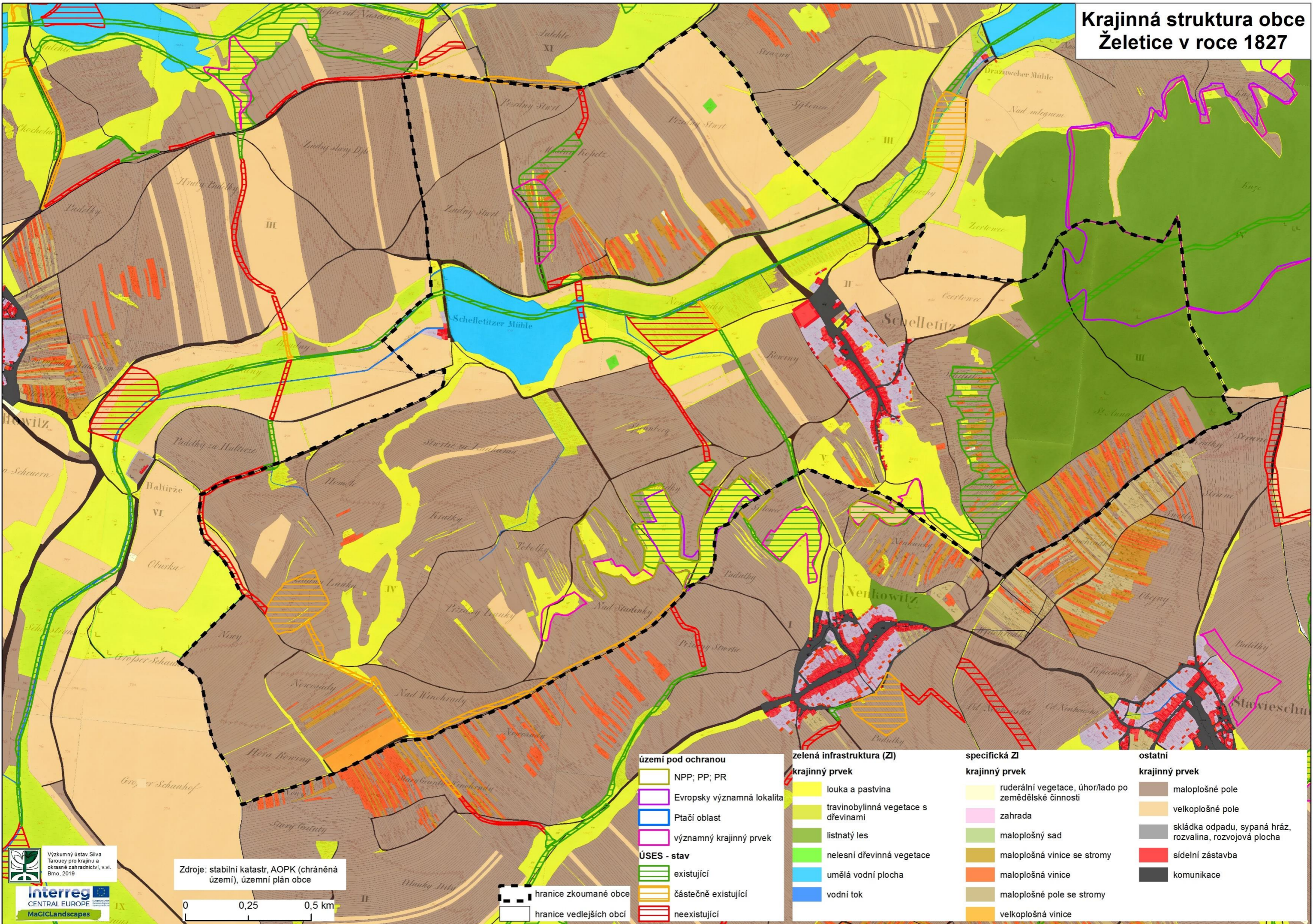


Krajinná struktura obce Želetice v roce 1827



území pod ochranou	
	NPP; PP; PR
	Evropsky významná lokalita
	Ptačí oblast
	významný krajinný prvek
ÚSES - stav	
	existující
	částečně existující
	neexistující

zelená infrastruktura (ZI)	
krajinný prvek	
	louka a pastvina
	travnobylinná vegetace s dřevinami
	listnatý les
	nelesní dřevinná vegetace
	umělá vodní plocha
	vodní tok

specifická ZI	
krajinný prvek	
	ruderalní vegetace, úhor/lado po zemědělské činnosti
	zahrada
	maloplošný sad
	maloplošná vinice se stromy
	maloplošná vinice
	maloplošné pole se stromy
	velkoplošná vinice

ostatní	
krajinný prvek	
	maloplošné pole
	velkoplošné pole
	skládka odpadu, sypaná hráz, rozvalina, rozvojová plocha
	sídelní zástavba
	komunikace

Výzkumný ústav Silva Taroucy pro krajinu a okrasné zahradnictví, v.v.i. Brno, 2019

Interreg
CENTRAL EUROPE
MaGICLandscapes

Zdroje: stabilní katastr, AOPK (chráněná území), územní plán obce

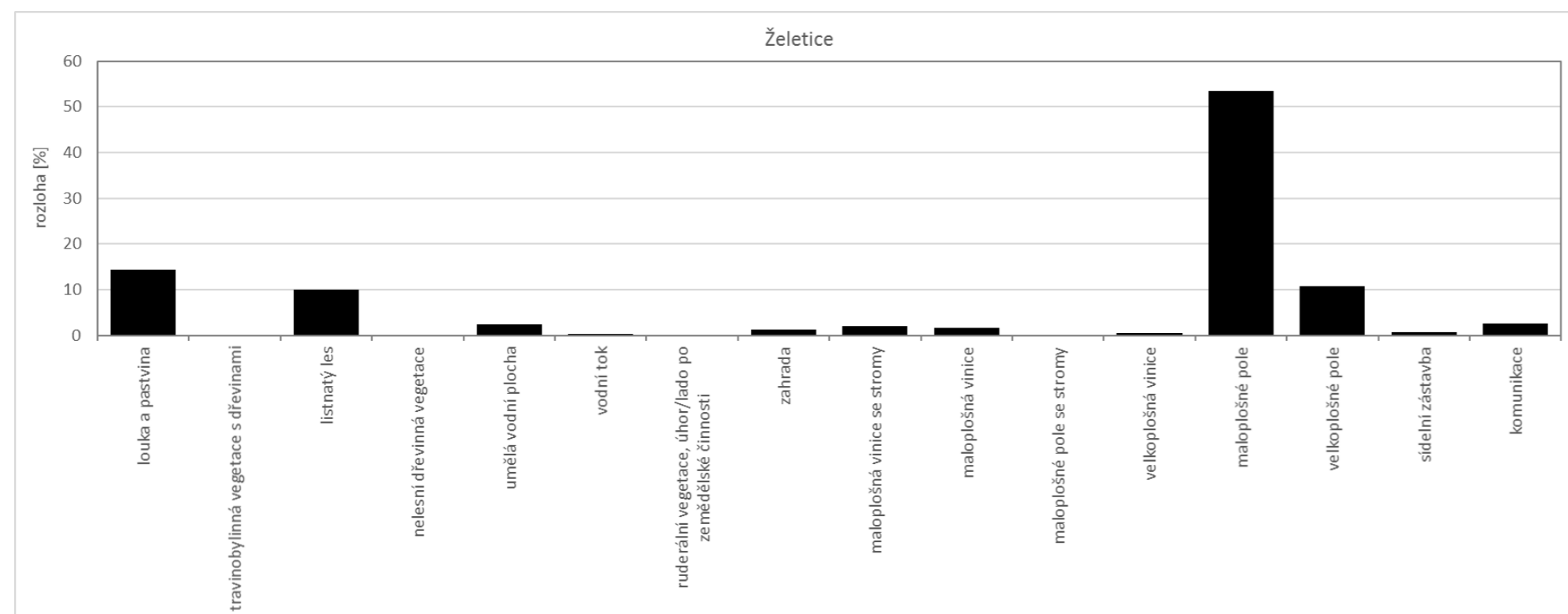
0 0,25 0,5 km

hranice zkoumané obce
 hranice vedlejších obcí

Krajinná struktura obce Želetice v roce 1827

Krajinně Želetic dominovala v roce 1827 maloplošná (do 1 ha) pole s ornou půdou. Zastoupená byla i pole velkoplošná, kde se průměrná velikost pohybovala kolem 2 ha. Druhým nejrozšířenějším krajinným prvkem byly louky a pastviny – v nivě Trkmanky a na přilehlých svazích v jižní části katastru. Na Trkmance se nacházel velký Želetický rybník. Z východu sem zasahoval komplex listnatého lesa Chrástovce, na jehož svazích se nacházela drobná drážba v podobě maloplošných vinic, vinic se stromy, případně lučních sadů (travinobylinné vegetace s dřevinami). Další drobná drážba ležela severně od nivy Trkmanky, podél cesty z Dražůvek do Násedlovic. Tuto cestu také lemovala alej ovocných stromů.

Pokud bychom tuto krajinu protli se současnou vrstvou Územního systému ekologické stability (ÚSES), zjistili bychom, že by se většina prvků nacházela na loukách a maloplošných polích.



Obecné poznatky ke tvorbě mapy

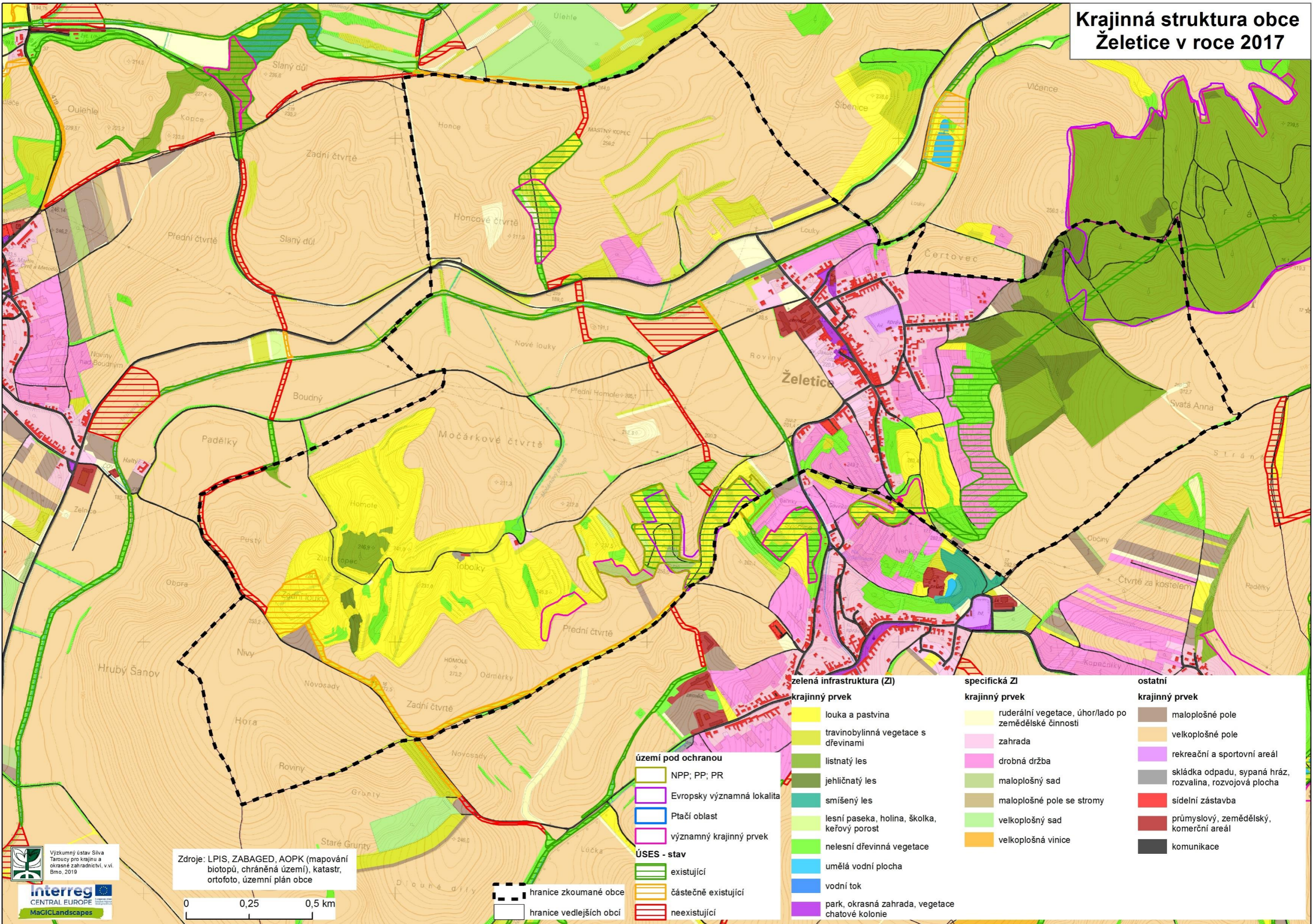
Mapa krajinné struktury obce Želetice v roce 1827 byla vytvořena na základě map stabilního katastru, konkrétně s využitím tzv. císařských otisků mapy stabilního katastru v měřítku 1:2 880. Císařské otisky byly zakoupeny jako skeny v digitální podobě z Českého úřadu zeměměřického a katastrálního v Praze pro území obcí ORP Kyjov a byly následně zgeoreferencovány a slícovány tak, aby vytvořily bezešvou vrstvu. Dostupná mapová legenda byla posléze transformována na jednotlivé prvky krajinné struktury.

Do mapy byly pro ilustraci přidány i území/prvky pod ochranou a prvky Územního systému ekologické stability (ÚSES), které odpovídají současnosti, tj. v minulosti tento stupeň ochrany neexistoval.

Území/prvky pod ochranou zahrnují lokality maloplošných chráněných území a území soustavy NATURA 2000 (evropsky významná lokalita, ptačí oblast). Hranice těchto lokalit byla převzata z databáze AOPK ČR. Mezi území pod ochranou spadají rovněž významné krajinné prvky (VKP). Tyto prvky byly převzaty z územně plánovací dokumentace (ÚPD), resp. z generelu ÚSES okresu Hodonín z roku 1997 a upraveny podle katastru.

Údaje o vymezení prvků ÚSES byly převzaty z ÚPD. Na základě ověření podle ortofotosnímku z roku 2016 byly zpřesněny hranice jednotlivých (především již realizovaných) částí a provedeno rozdělení na prvky existující, částečně existující a neexistující. Jako existující prvky byly označeny ty, u nichž je na leteckém snímku patrná přítomnost celého plánovaného segmentu, nebo alespoň jeho valné většiny. Mezi částečně existující prvky byly zahrnuty segmenty, jejichž základ se v krajině reálně vyskytuje, ale zdaleka nedosahuje plánovaných parametrů (např. prosté stromořadí v trase lokálního biokoridoru; zatravněný pás s roztroušenými stromy v trase lokálního biokoridoru plánovaného jako lesní; drobný remízek obklopený ornou půdou v místě plánovaného rozsáhlejšího biocentra apod.). Pokud se plánovaný prvek v krajině nevyskytoval vůbec, nebo pouze v podobě velmi malého fragmentu, byl daný segment označen jako neexistující. Je však důležité mít na zřeteli, že kategorizace na existující, částečně existující a neexistující prvky vypovídá pouze o prosté přítomnosti daných segmentů, nikoliv o jejich kvalitě. Tu je nutno ověřit až podrobným terénním průzkumem.

Krajinná struktura obce Želetice v roce 2017



území pod ochranou

- NPP; PP; PR
- Evropsky významná lokalita
- Ptačí oblast
- významný krajinný prvek

ÚSES - stav

- existující
- částečně existující
- neexistující

hranice zkoumané obce
hranice vedlejších obcí

zelená infrastruktura (ZI)

krajinný prvek

- louka a pastvina
- travinobylinná vegetace s dřevinami
- listnatý les
- jehličnatý les
- smíšený les
- lesní paseka, holina, školka, keřový porost
- nelesní dřevinná vegetace
- umělá vodní plocha
- vodní tok
- park, okrasná zahrada, vegetace chatové kolonie

specifická ZI

krajinný prvek

- ruderalní vegetace, úhor/lado po zemědělské činnosti
- zahrada
- drobná drážba
- maloplošný sad
- maloplošné pole se stromy
- velkoplošný sad
- velkoplošná vinice

ostatní

krajinný prvek

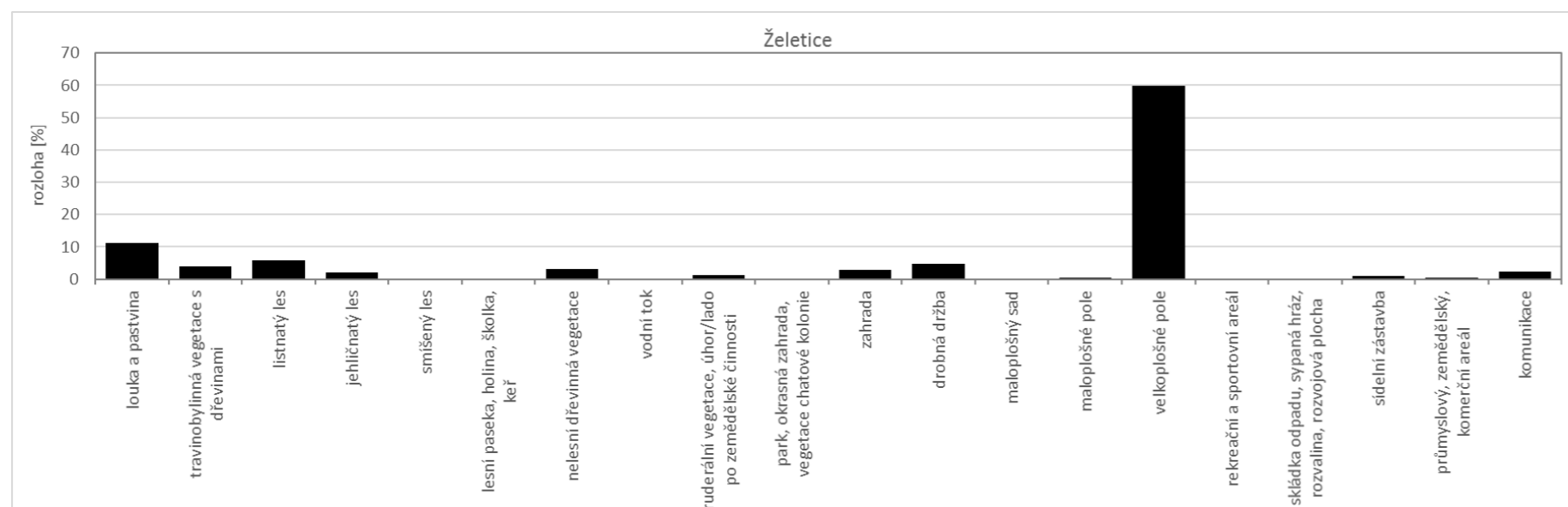
- maloplošné pole
- velkoplošné pole
- rekreační a sportovní areál
- skládka odpadu, sypaná hráz, rozvalina, rozvojová plocha
- sidelní zástavba
- průmyslový, zemědělský, komerční areál
- komunikace

Zdroje: LPIS, ZABAGED, AOPK (mapování biotopů, chráněná území), katastr, ortofoto, územní plán obce



Krajinná struktura obce Želetice v roce 2017

Také současné krajině Želetic dominuje orná půda, ovšem v podobě velkoplošných polí s průměrnou velikostí kolem 9 ha. Plocha luk a pastvin se oproti roku 1823 zmenšila velice mírně, ovšem došlo k jejímu přeskupení – místo v nivě Trkmanky se dnes soustředí na svažité části katastru do obory Želetice. Část luk a pastvin byla převedena do travinobylinné vegetace s dřevinami, neboť ji postihlo zarůstání keři a stromy. Snížila se rozloha lesa Chrástovce a kromě listnáčů se uplatňují i jehličnany. Drobná držba na úpatí Chrástovce na jihovýchodě zanikla, na jihozápadě se udržela a rozrostla, nicméně část byla opuštěna. Zanikl také velký Želetický rybník na Trkmance.



Obecné poznatky ke tvorbě mapy

Mapa krajinné struktury obce Želetice v roce 2017 byla vytvořena na základě kombinace dostupných dat z následujících zdrojů: Registr půdy LPIS (situace 2017), Základní báze geografických dat ZABAGED (situace 2017), vrstva mapování biotopů Agentury ochrany přírody a krajiny AOPK (aktualizovaná z 2016), katastr (aktualizovaný 2018), agregovaná data z lesních hospodářských plánů a osnov Ústavu pro hospodářskou úpravu lesů ÚHÚL (situace 2017) a ortofotosnímek (2016). Většina zemědělských ploch byla převzata z vrstvy LPIS. Vzhledem k tomu, že v této vrstvě jsou pouze plochy pod dotacemi, musely být zbývající plochy převzaty z jiných vrstev, resp. ručně dokresleny na základě ortofotosnímku. Vrstva ÚHÚL sloužila k identifikaci tří základních typů lesa – listnatý, jehličnatý a smíšený. Tyto kategorie byly předzpracovány na zakázku, kdy hraniční hodnotou pro odlišení byl minimální podíl daného typu dřeviny 70 %. Vrstva ZABAGED sloužila především pro identifikaci antropogenních a vodních prvků, dále k identifikaci trvalých travních porostů, které nespádaly pod LPIS nebo mapování biotopů AOPK. Vrstva mapování biotopů AOPK sloužila pro identifikaci přírodních prvků. Vrstva katastru byla společně s vrstvou ZABAGED využita při identifikaci zahrad a drobné držby. Vzhledem k tomu, že žádná z dostupných vrstev v sobě nezahrnuje nelesní dřevinnou vegetaci, především v liniové podobě, musela být tato kategorie ručně dokreslena na základě ortofotosnímku. Ortofotosnímek sloužil i ke kontrole všech kategorií – tam, kde se existující vrstva lišila od ortofotosnímku, byla upravena. Vzhledem k časové náročnosti a rozsahu území (mapa byla vytvořena pro celý SO ORP Kyjov) je mapa do jisté míry generalizovaná, tj. nemusí zachycovat všechny, především drobné (v řádově metrech čtverečních) krajinné prvky. Liniové prvky (komunikace a vodní toky) byly z liniové podoby převedeny na plošnou tím, že kolem nich byla vytvořena různě velká obalová zóna v závislosti na kategorii (od 2 do 11 m).

Území/prvky pod ochranou zahrnují lokality maloplošných chráněných území a území soustavy NATURA 2000 (evropsky významná lokalita, ptačí oblast). Hranice těchto lokalit byly převzaty z databáze AOPK ČR. Mezi území pod ochranou spadají rovněž významné krajinné prvky (VKP). Tyto prvky byly převzaty z územně plánovací dokumentace (ÚPD), resp. z generelu ÚSES okresu Hodonín z roku 1997 a upraveny podle katastru.

Údaje o vymezení prvků ÚSES byly převzaty z ÚPD. Na základě ověření podle ortofotosnímku z roku 2016 byly zpřesněny hranice jednotlivých (především již realizovaných) částí a provedeno rozdělení na prvky existující, částečně existující a neexistující. Jako existující prvky byly označeny ty, u nichž je na leteckém snímku patrná přítomnost celého plánovaného segmentu, nebo alespoň jeho valné většiny. Mezi částečně existující prvky byly zahrnuty segmenty, jejichž základ se v krajině reálně vyskytuje, ale zdaleka nedosahuje plánovaných parametrů (např. prosté stromořadí v trase lokálního biokoridoru; zatravněný pás s roztroušenými stromy v trase lokálního biokoridoru plánovaného jako lesní; drobný remízek obklopený ornou půdou v místě plánovaného rozsáhlejšího biocentra apod.). Pokud se plánovaný prvek v krajině nevyskytoval vůbec, nebo pouze v podobě velmi malého fragmentu, byl daný segment označen jako neexistující. Je však důležité mít na zřeteli, že kategorizace na existující, částečně existující a neexistující prvky vypovídá pouze o prosté přítomnosti daných segmentů, nikoliv o jejich kvalitě. Tu je nutno ověřit až podrobným terénním průzkumem.