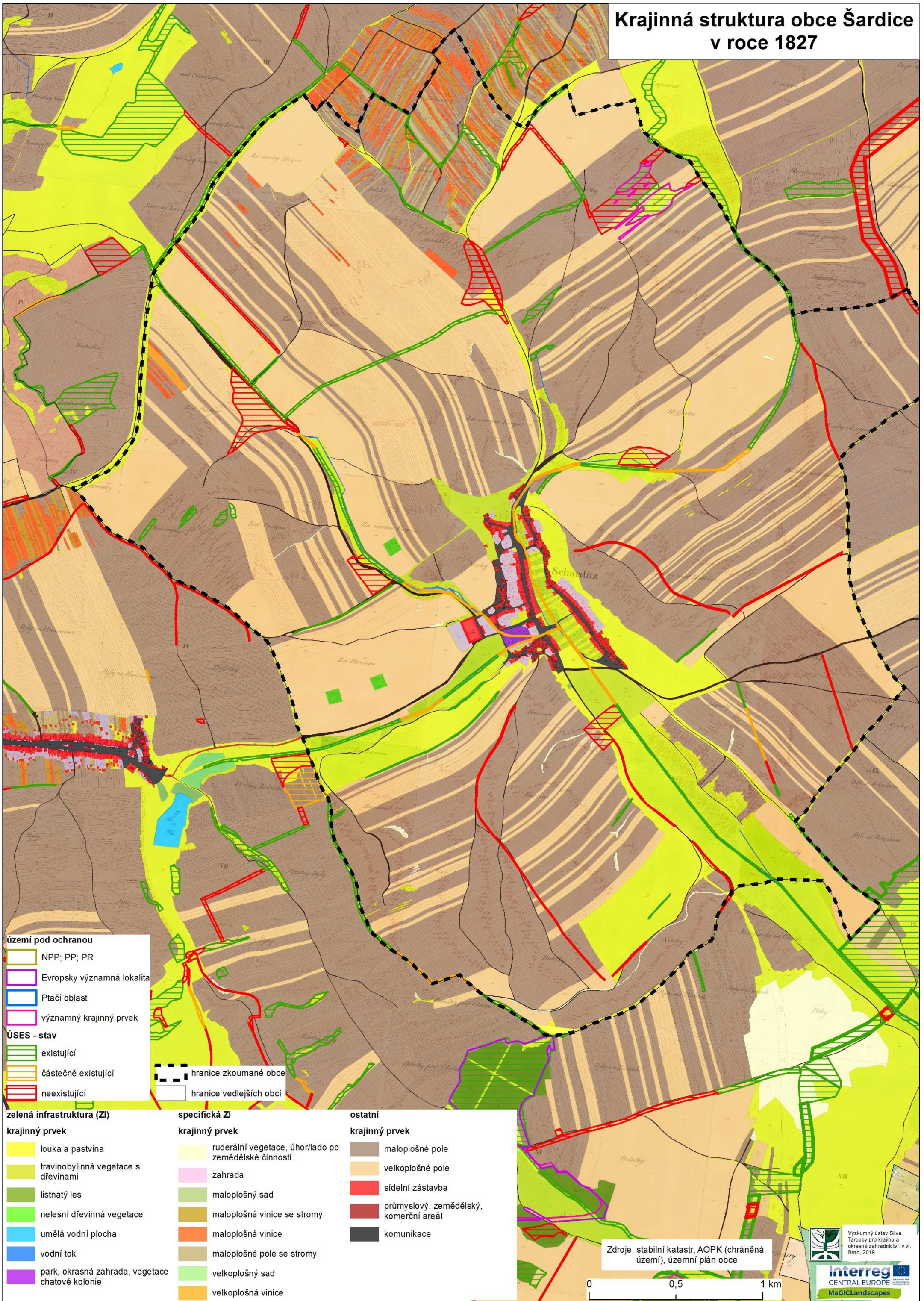


Krajinná struktura obce Šardice v roce 1827



- území pod ochranou**
- NPP; PP; PR
 - Evropsky významná lokalita
 - Ptačí oblast
 - významný krajinný prvek
- ÚSES - stav**
- existující
 - částečně existující
 - neexistující
- hranice zkoumané obce**
- hranice vedlejších obcí**

- | | | |
|---|--|--|
| <p>zelená infrastruktura (ZI)</p> <p>krajinný prvek</p> <ul style="list-style-type: none"> louka a pastvina travinobylinná vegetace s dřevinami listnatý les nelesní dřevinná vegetace umělá vodní plocha vodní tok park, okrasná zahrada, vegetace chatové kolonie | <p>specifická ZI</p> <p>krajinný prvek</p> <ul style="list-style-type: none"> ruderální vegetace, úhor/lado po zemědělské činnosti zahrada maloplošný sad maloplošná vinice se stromy maloplošná vinice maloplošné pole se stromy velkoplošný sad velkoplošná vinice | <p>ostatní</p> <p>krajinný prvek</p> <ul style="list-style-type: none"> maloplošné pole velkoplošné pole sídelní zástavba průmyslový, zemědělský, komerční areál komunikace |
|---|--|--|

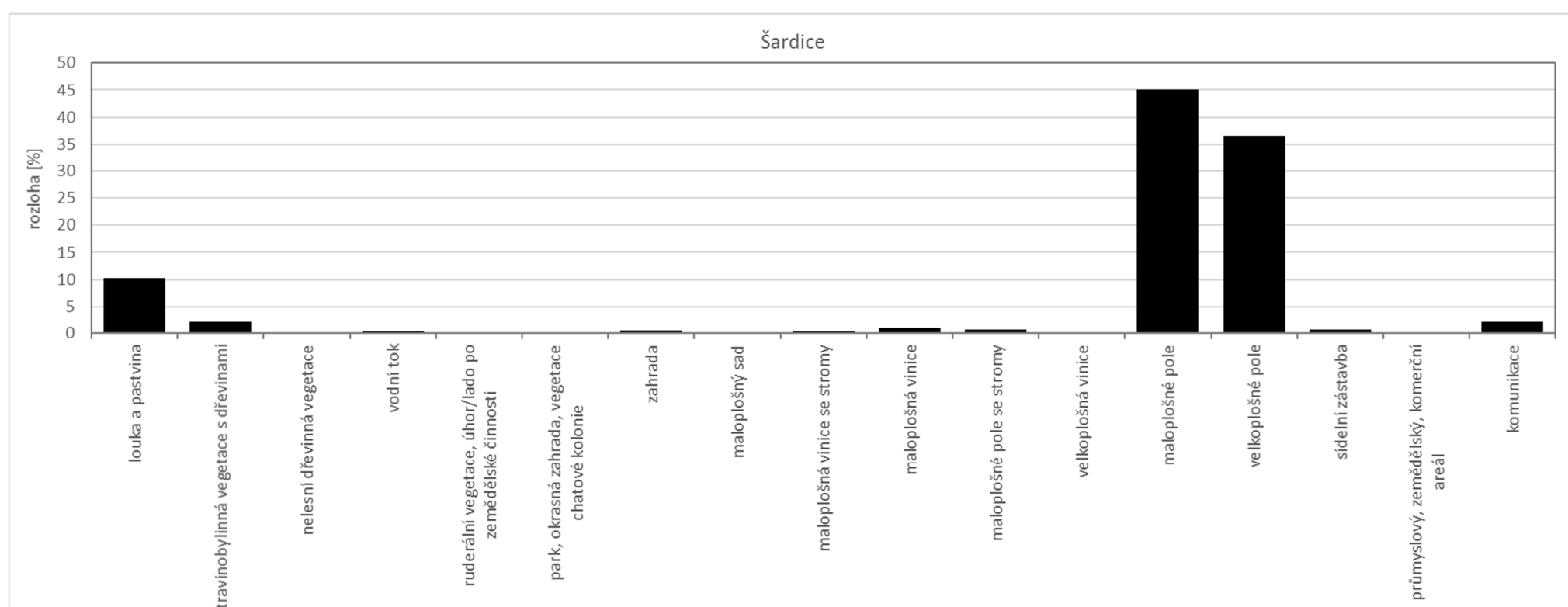
Zdroje: stabilní katastr, AOPK (chráněná území), územní plán obce



Krajinná struktura obce Šardice v roce 1827

Krajina Šardic byla v polovině 19. století tvořena převážně maloplošnými (do 1 ha) a velkoplošnými poli (průměrná velikost kolem 2 ha) s ornou půdou. Nivu vodních toků vyplňovaly louky a pastviny, které obzvláště v jižní části území dosahovaly značné šíře. Menší plocha luk a pastvin ležela také v oblasti dnešní lokality Na stráních. V těsném zázemí obce se vyskytovaly plochy travinobylinné vegetace s dřevinami, převážně ovocnými. Plochy drobné držby, tvořené maloplošnými vinicemi, poli se stromy a vinicemi se stromy, se nacházely v severním cípu katastru. Západně od obce bylo možné uprostřed velkoplošných polí narazit na tři plošky s nelesní dřevinnou vegetací.

Pokud bychom tuto krajinu protli se současným Územním systémem ekologické stability (ÚSES), zjistili bychom, že by převážná většina navrhovaných prvků ležela na orné půdě ať již maloplošných či velkoplošných polí. Části prvků by byly pokryty loukami a pastvinami, případně úhory.



Obecné poznatky ke tvorbě mapy

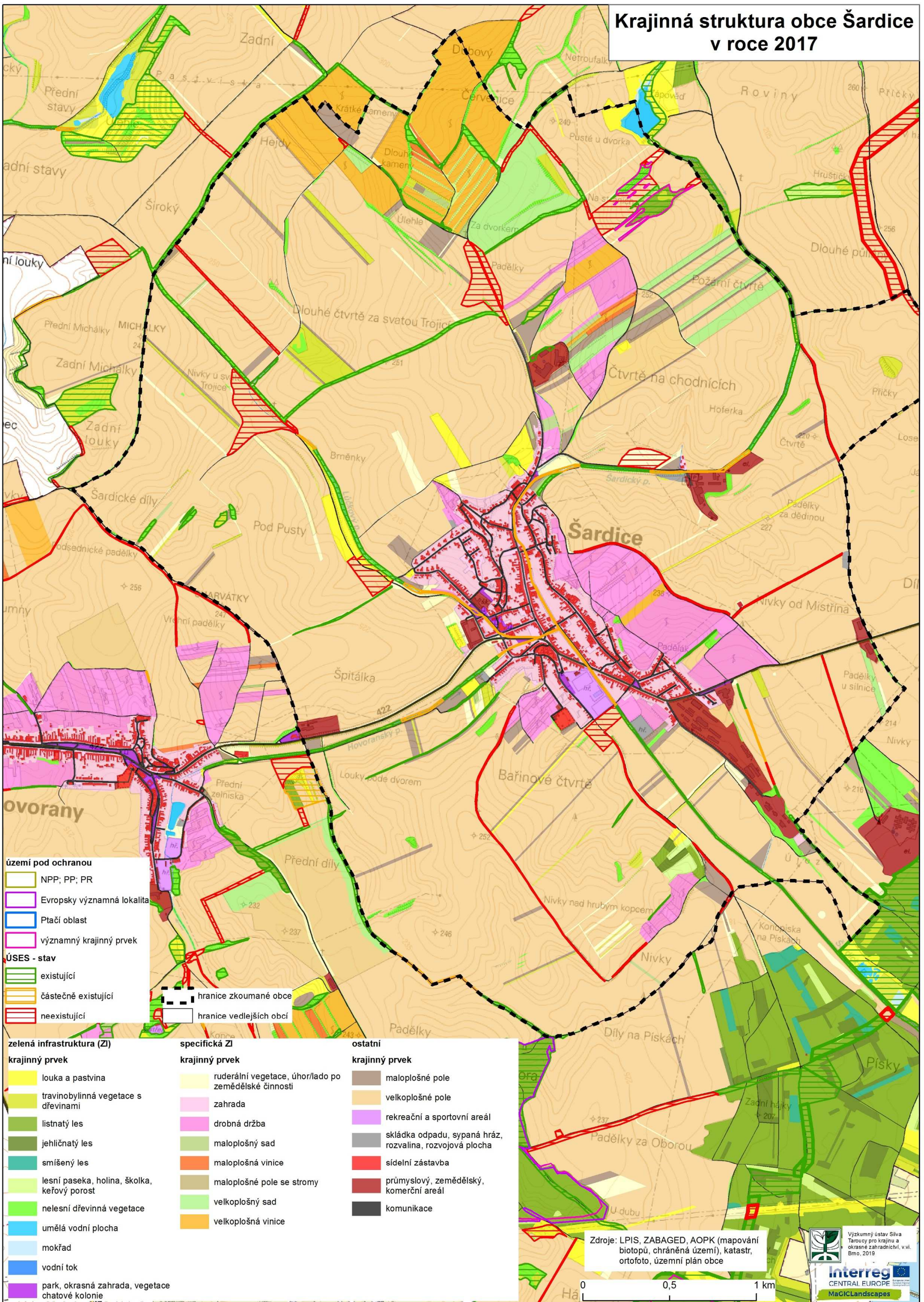
Mapa krajinné struktury obce Šardice v roce 1827 byla vytvořena na základě map stabilního katastru, konkrétně s využitím tzv. císařských otisků mapy stabilního katastru v měřítku 1:2 880. Císařské otisky byly zakoupeny jako skeny v digitální podobě z Českého úřadu zeměměřického a katastrálního v Praze pro území obcí ORP Kyjov a byly následně zgeoreferencovány a slícovány tak, aby vytvořily bezešvou vrstvu. Dostupná mapová legenda byla posléze transformována na jednotlivé prvky krajinné struktury.

Do mapy byly pro ilustraci přidány i území/prvky pod ochranou a prvky Územního systému ekologické stability (ÚSES), které odpovídají současnosti, tj. v minulosti tento stupeň ochrany neexistoval.

Území/prvky pod ochranou zahrnují lokality maloplošných chráněných území a území soustavy NATURA 2000 (evropsky významná lokalita, ptačí oblast). Hranice těchto lokalit byla převzata z databáze AOPK ČR. Mezi území pod ochranou spadají rovněž významné krajinné prvky (VKP). Tyto prvky byly převzaty z územně plánovací dokumentace (ÚPD), resp. z generelu ÚSES okresu Hodonín z roku 1997 a upraveny podle katastru.

Údaje o vymezení prvků ÚSES byly převzaty z ÚPD. Na základě ověření podle ortofotosnímku z roku 2016 byly zpřesněny hranice jednotlivých (především již realizovaných) částí a provedeno rozdělení na prvky existující, částečně existující a neexistující. Jako existující prvky byly označeny ty, u nichž je na leteckém snímku patrná přítomnost celého plánovaného segmentu, nebo alespoň jeho valné většiny. Mezi částečně existující prvky byly zahrnuty segmenty, jejichž základ se v krajině reálně vyskytuje, ale zdaleka nedosahuje plánovaných parametrů (např. prosté stromořadí v trase lokálního biokoridoru; zatravněný pás s roztroušenými stromy v trase lokálního biokoridoru plánovaného jako lesní; drobný remízek obklopený ornou půdou v místě plánovaného rozsáhlejšího biocentra apod.). Pokud se plánovaný prvek v krajině nevyskytoval vůbec, nebo pouze v podobě velmi malého fragmentu, byl daný segment označen jako neexistující. Je však důležité mít na zřeteli, že kategorizace na existující, částečně existující a neexistující prvky vypovídá pouze o prosté přítomnosti daných segmentů, nikoliv o jejich kvalitě. Tu je nutno ověřit až podrobným terénním průzkumem.

Krajinná struktura obce Šardice v roce 2017



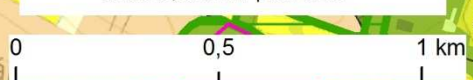
- území pod ochranou**
- NPP; PP; PR
 - Evropsky významná lokalita
 - Ptačí oblast
 - významný krajinný prvek
- ÚSES - stav**
- existující
 - částečně existující
 - neexistující
- hranice zkoumané obce**
- hranice vedlejších obcí**

- zelená infrastruktura (ZI)**
- krajinný prvek**
- louka a pastvina
 - travinobylinná vegetace s dřevinami
 - listnatý les
 - jehličnatý les
 - smíšený les
 - lesní paseka, holina, školka, keřový porost
 - nelesní dřevinná vegetace
 - umělá vodní plocha
 - mokřad
 - vodní tok
 - park, okrasná zahrada, vegetace chatové kolonie

- specifická ZI**
- krajinný prvek**
- ruderalní vegetace, úhor/lado po zemědělské činnosti
 - zahrada
 - drobná drážba
 - maloplošný sad
 - maloplošná vinice
 - maloplošné pole se stromy
 - velkoplošný sad
 - velkoplošná vinice

- ostatní**
- krajinný prvek**
- maloplošné pole
 - velkoplošné pole
 - rekreační a sportovní areál
 - skládka odpadu, sypaná hráz, rozvalina, rozvojová plocha
 - sídelní zástavba
 - průmyslový, zemědělský, komerční areál
 - komunikace

Zdroje: LPIS, ZABAGED, AOPK (mapování biotopů, chráněná území), katastr, ortofoto, územní plán obce

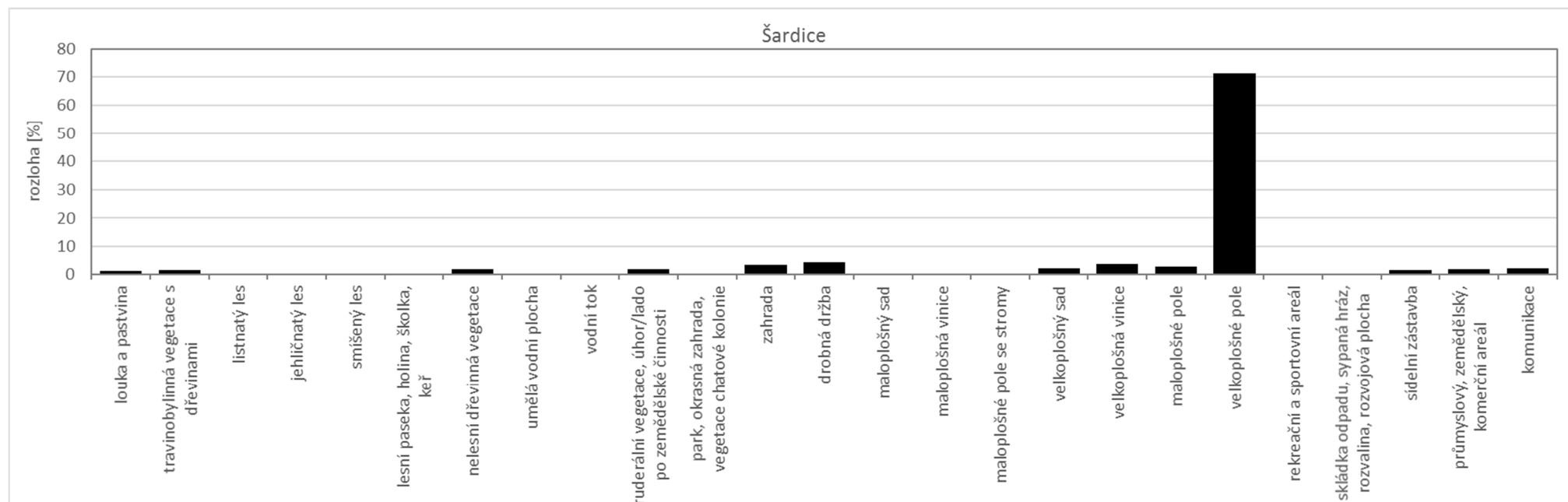


Výzkumný ústav Silva Taroucy pro krajinu a okrasné zahradnictví, v.v.i. Bmo, 2019

Interreg
CENTRAL EUROPE
MaGICLandscapes

Krajinná struktura obce Šardice v roce 2017

Současná krajina Šardic je mnohem diverzifikovanější než krajina poloviny 19. století. Stále zde dominuje orná půda, tentokrát hlavně v podobě velkoplošných polí s průměrnou velikostí kolem 10 ha. Louky a pastviny v nivách vodních toků téměř zmizely. Drobná drážba v severní části katastru byla nahrazena velkoplošnými vinicemi a sady a nově se objevuje v těsném zázemí obce, na severovýchodě a jihu. Rozšířily se prvky s dřevinami, ať již v podobě travinobylinné vegetace s dřevinami (krajinotvorné sady, např. v lokalitě Dlouhých čtvrtí za svatou Trojicí), či nelesní dřevinné vegetace – remízků, větrolamů a biokoridorů. Zvětšily se i plochy úhorů a ruderální vegetace, které jsou představovány mimo jiné biopásy. Na hranicích se Stavěšicemi byl vybudován rybník Zápověď.



Obecné poznatky ke tvorbě mapy

Mapa krajinné struktury obce Šardice v roce 2017 byla vytvořena na základě kombinace dostupných dat z následujících zdrojů: Registr půdy LPIS (situace 2017), Základní báze geografických dat ZABAGED (situace 2017), vrstva mapování biotopů Agentury ochrany přírody a krajiny AOPK (aktualizovaná z 2016), katastr (aktualizovaný 2018), agregovaná data z lesních hospodářských plánů a osnov Ústavu pro hospodářskou úpravu lesů ÚHÚL (situace 2017) a ortofotosnímek (2016). Většina zemědělských ploch byla převzata z vrstvy LPIS. Vzhledem k tomu, že v této vrstvě jsou pouze plochy pod dotacemi, musely být zbývající plochy převzaty z jiných vrstev, resp. ručně dokresleny na základě ortofotosnímku. Vrstva ÚHÚL sloužila k identifikaci tří základních typů lesa – listnatý, jehličnatý a smíšený. Tyto kategorie byly předzpracovány na zakázku, kdy hraniční hodnotou pro odlišení byl minimální podíl daného typu dřeviny 70 %. Vrstva ZABAGED sloužila především pro identifikaci antropogenních a vodních prvků, dále k identifikaci trvalých travních porostů, které nespádaly pod LPIS nebo mapování biotopů AOPK. Vrstva mapování biotopů AOPK sloužila pro identifikaci přírodních prvků. Vrstva katastru byla společně s vrstvou ZABAGED využita při identifikaci zahrad a drobné drážby. Vzhledem k tomu, že žádná z dostupných vrstev v sobě nezahrnuje nelesní dřevinnou vegetaci, především v liniové podobě, musela být tato kategorie ručně dokreslena na základě ortofotosnímku. Ortofotosnímek sloužil i ke kontrole všech kategorií – tam, kde se existující vrstva lišila od ortofotosnímku, byla upravena. Vzhledem k časové náročnosti a rozsahu území (mapa byla vytvořena pro celý SO ORP Kyjov) je mapa do jisté míry generalizovaná, tj. nemusí zachycovat všechny, především drobné (v řádově metrech čtverečních) krajinné prvky. Liniové prvky (komunikace a vodní toky) byly z liniové podoby převedeny na plošnou tím, že kolem nich byla vytvořena různě velká obalová zóna v závislosti na kategorii (od 2 do 11 m).

Území/prvky pod ochranou zahrnují lokality maloplošných chráněných území a území soustavy NATURA 2000 (evropsky významná lokalita, ptačí oblast). Hranice těchto lokalit byly převzaty z databáze AOPK ČR. Mezi území pod ochranou spadají rovněž významné krajinné prvky (VKP). Tyto prvky byly převzaty z územně plánovací dokumentace (ÚPD), resp. z generelu ÚSES okresu Hodonín z roku 1997 a upraveny podle katastru.

Údaje o vymezení prvků ÚSES byly převzaty z ÚPD. Na základě ověření podle ortofotosnímku z roku 2016 byly zpřesněny hranice jednotlivých (především již realizovaných) částí a provedeno rozdělení na prvky existující, částečně existující a neexistující. Jako existující prvky byly označeny ty, u nichž je na leteckém snímku patrná přítomnost celého plánovaného segmentu, nebo alespoň jeho valné většiny. Mezi částečně existující prvky byly zahrnuty segmenty, jejichž základ se v krajině reálně vyskytuje, ale zdaleka nedosahuje plánovaných parametrů (např. prosté stromořadí v trase lokálního biokoridoru; zatravněný pás s roztroušenými stromy v trase lokálního biokoridoru plánovaného jako lesní; drobný remízek obklopený ornou půdou v místě plánovaného rozsáhlejšího biocentra apod.). Pokud se plánovaný prvek v krajině nevyskytoval vůbec, nebo pouze v podobě velmi malého fragmentu, byl daný segment označen jako neexistující. Je však důležité mít na zřeteli, že kategorizace na existující, částečně existující a neexistující prvky vypovídá pouze o prosté přítomnosti daných segmentů, nikoliv o jejich kvalitě. Tu je nutno ověřit až podrobným terénním průzkumem.