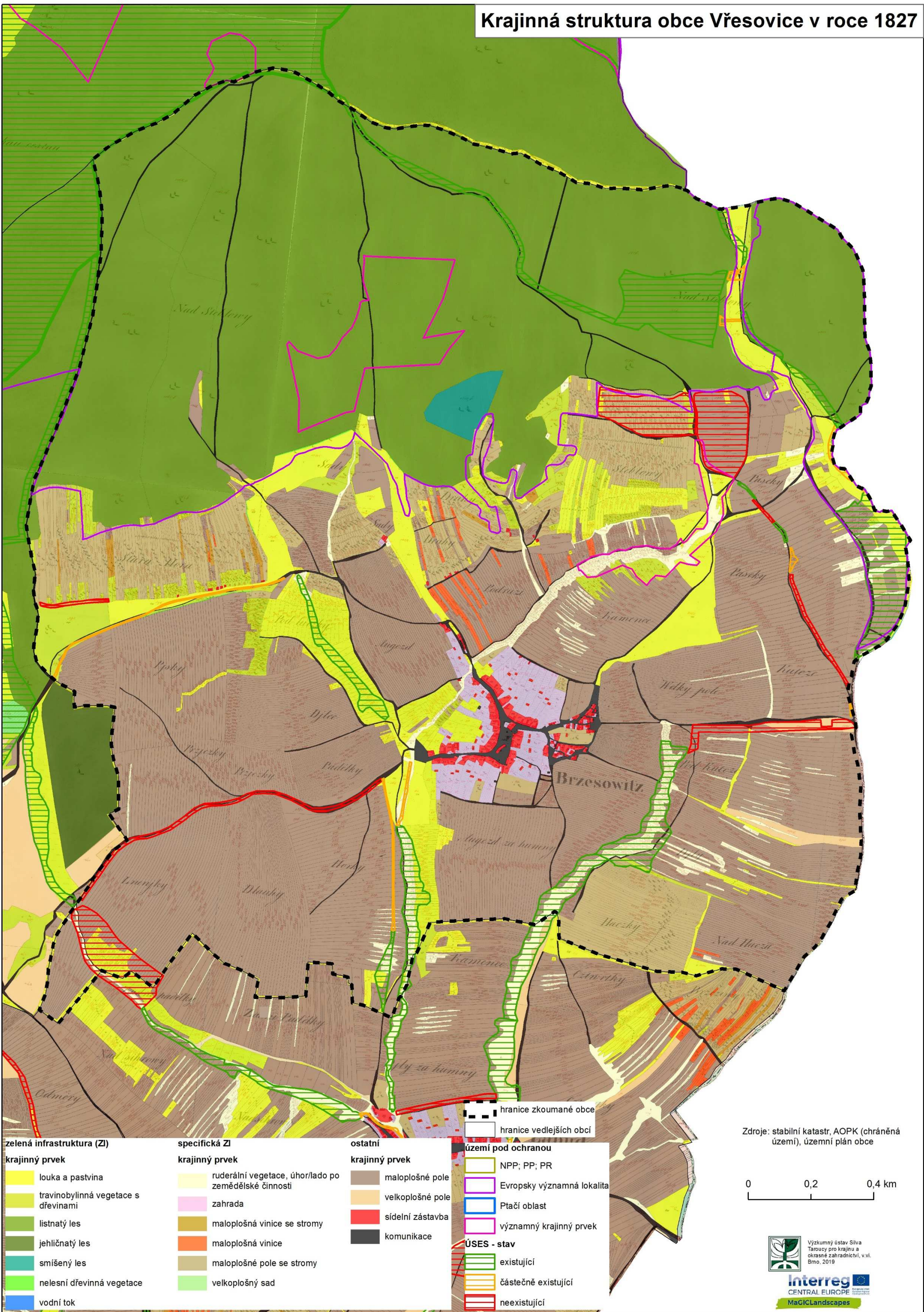


# Krajinná struktura obce Vřesovice v roce 1827



## zelená infrastruktura (ZI)

### krajinný prvek

- louka a pastvina
- travinobylinná vegetace s dřevinami
- listnatý les
- jehličnatý les
- smíšený les
- nelesní dřevinná vegetace
- vodní tok

## specifická ZI

### krajinný prvek

- ruderální vegetace, úhor/lado po zemědělské činnosti
- zahrada
- maloplošná vinice se stromy
- maloplošná vinice
- maloplošné pole se stromy
- velkoplošný sad

## ostatní

### krajinný prvek

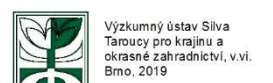
- maloplošné pole
- velkoplošné pole
- sídelní zástavba
- komunikace

- hranice zkoumané obce
- hranice vedlejších obcí

- území pod ochranou
- NPP; PP; PR
- Evropsky významná lokalita
- Ptačí oblast
- významný krajinný prvek
- ÚSES - stav
- existující
- částečně existující
- neexistující

Zdroje: stabilní katastr, AOPK (chráněná území), územní plán obce

0 0,2 0,4 km

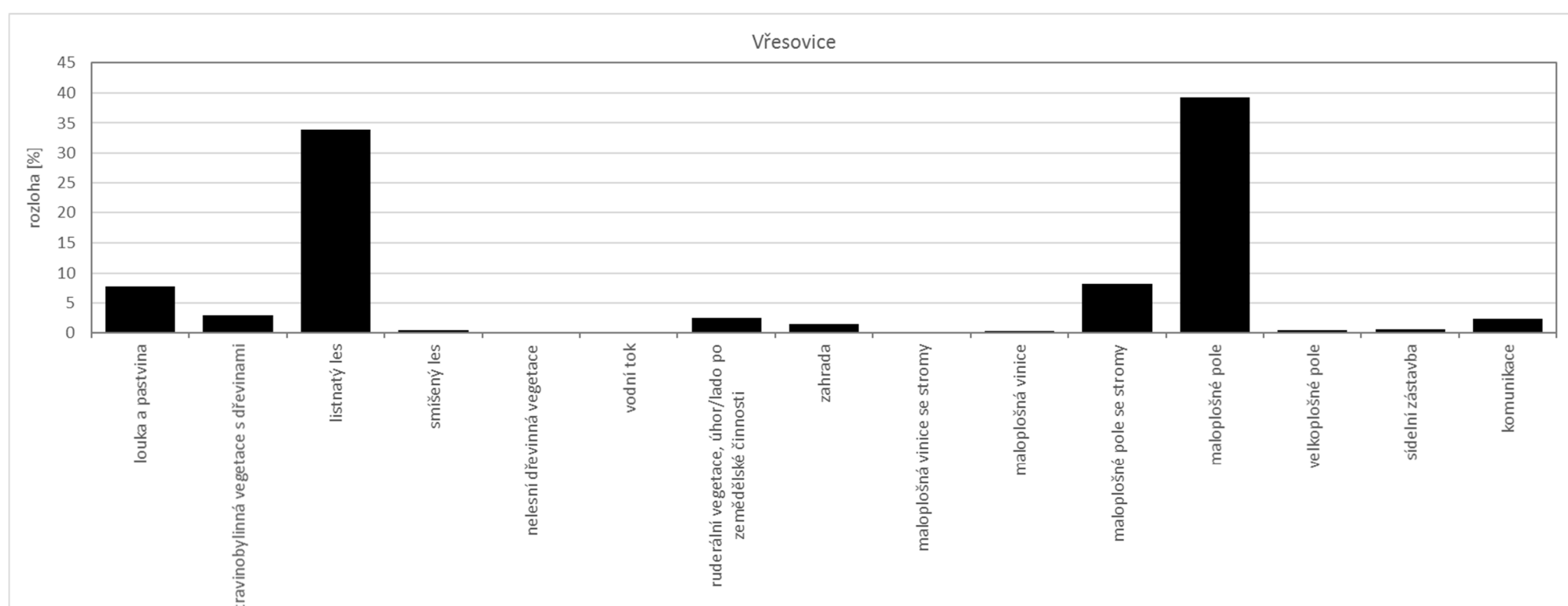


**Interreg**  
CENTRAL EUROPE  
MaGICLandscapes

## Krajinná struktura obce Vřesovice v roce 1827

V krajině Vřesovic v polovině 19. století lze nalézt určitý gradient od severu na jih. Na severu se nacházely listnaté lesy Chřibů, na ně navazovala drobná drážba s převahou maloplošných (do 1 ha) polí se stromy, případně vinic a lučních sadů/travinobylinné vegetace s dřevinami. Zbytek katastru byl tvořen převážně maloplošnými poli s ornou půdou. Nivy kolem potoků byly vyplněny loukami a pastvinami, případně úhory; větší plocha luk a pastvin se nacházela také v oblasti dnešních Pasek severovýchodně od obce. U jižních hranic v lokalitě Hačky byla situovaná další větší oblast s drobnou drážbou políček se stromy. Maloplošná pole ve východní polovině katastru byla protkána drobnými loukami, případně úhory.

Pokud bychom si přes tuto krajinu přeložili současný Územní systém ekologické stability (ÚSES), zjistili bychom, že by značnou část navržených prvků tvořily v zemědělské krajině louky a pastviny, případně úhory. V podhůří Chřibů by pak navržená biocentra spadala do drobné drážby, resp. maloplošných polí.



## Obecné poznatky ke tvorbě mapy

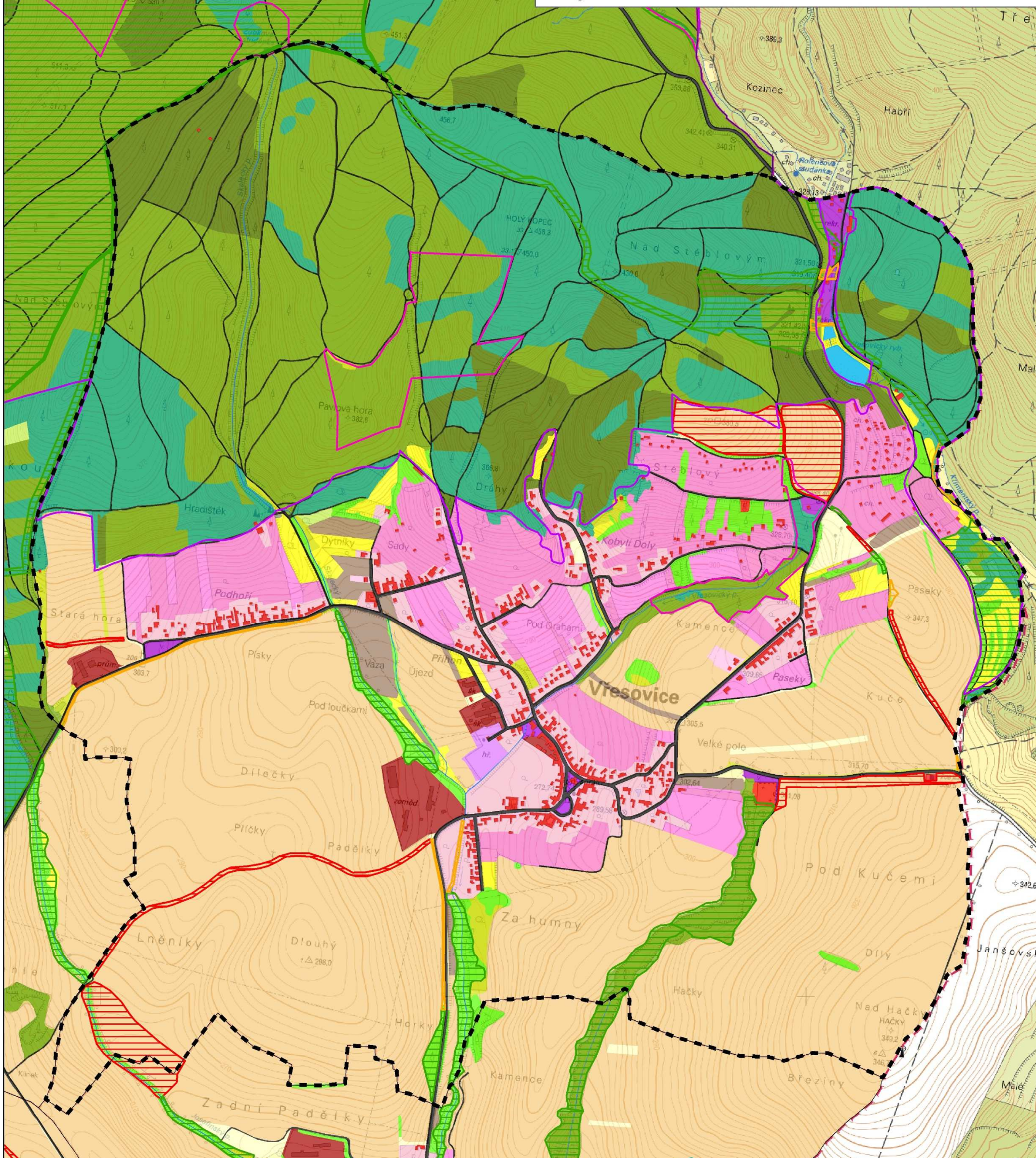
Mapa krajinné struktury obce Vřesovice v roce 1827 byla vytvořena na základě map stabilního katastru, konkrétně s využitím tzv. císařských otisků mapy stabilního katastru v měřítku 1:2 880. Císařské otisky byly zakoupeny jako skeny v digitální podobě z Českého úřadu zeměměřického a katastrálního v Praze pro území obcí ORP Kyjov a byly následně zgeoreferencovány a slícovány tak, aby vytvořily bezešvou vrstvu. Dostupná mapová legenda byla posléze transformována na jednotlivé prvky krajinné struktury.

Do mapy byly pro ilustraci přidány i území/prvky pod ochranou a prvky Územního systému ekologické stability (ÚSES), které odpovídají současnosti, tj. v minulosti tento stupeň ochrany neexistoval.

Území/prvky pod ochranou zahrnují lokality maloplošných chráněných území a území soustavy NATURA 2000 (evropsky významná lokalita, ptačí oblast). Hranice těchto lokalit byla převzata z databáze AOPK ČR. Mezi území pod ochranou spadají rovněž významné krajinné prvky (VKP). Tyto prvky byly převzaty z územně plánovací dokumentace (ÚPD), resp. z generelu ÚSES okresu Hodonín z roku 1997 a upraveny podle katastru.

Údaje o vymezení prvků ÚSES byly převzaty z ÚPD. Na základě ověření podle ortofotosnímku z roku 2016 byly zpřesněny hranice jednotlivých (především již realizovaných) částí a provedeno rozdělení na prvky existující, částečně existující a neexistující. Jako existující prvky byly označeny ty, u nichž je na leteckém snímku patrná přítomnost celého plánovaného segmentu, nebo alespoň jeho valné většiny. Mezi částečně existující prvky byly zahrnuty segmenty, jejichž základ se v krajině reálně vyskytuje, ale zdaleka nedosahuje plánovaných parametrů (např. prosté stromořadí v trase lokálního biokoridoru; zatravněný pás s roztroušenými stromy v trase lokálního biokoridoru plánovaného jako lesní; drobný remízek obklopený ornou půdou v místě plánovaného rozsáhlejšího biocentra apod.). Pokud se plánovaný prvek v krajině nevyskytoval vůbec, nebo pouze v podobě velmi malého fragmentu, byl daný segment označen jako neexistující. Je však důležité mít na zřeteli, že kategorizace na existující, částečně existující a neexistující prvky vypovídá pouze o prosté přítomnosti daných segmentů, nikoliv o jejich kvalitě. Tu je nutno ověřit až podrobným terénním průzkumem.

# Krajinná struktura obce Vřesovice v roce 2017



zelená infrastruktura (ZI)		specifická ZI		ostatní	
krajinný prvek		krajinný prvek		krajinný prvek	
	louka a pastvina		ruderalní vegetace, úhor/lado po zemědělské činnosti		maloplošné pole
	travnobylinná vegetace s dřevinami		zahrada		velkoplošné pole
	listnatý les		drobná držba		rekreační a sportovní areál
	jehličnatý les				skládka odpadu, sypaná hráz, rozvalina, rozvojová plocha
	smíšený les				sídelní zástavba
	lesní paseka, holina, školka, keřový porost				průmyslový, zemědělský, komerční areál
	nelesní dřevinná vegetace				komunikace
	umělá vodní plocha				
	vodní tok				
	park, okrasná zahrada, vegetace chatové kolonie				

hranice zkoumané obce  
 hranice vedlejších obcí

**území pod ochranou**

- NPP; PP; PR
- Evropsky významná lokalita
- Ptačí oblast
- významný krajinný prvek

**ÚSES - stav**

- existující
- částečně existující
- neexistující

Zdroje: LPIS, ZABAGED, AOPK (mapování biotopů, chráněná území), katastr, ortofoto, územní plán obce

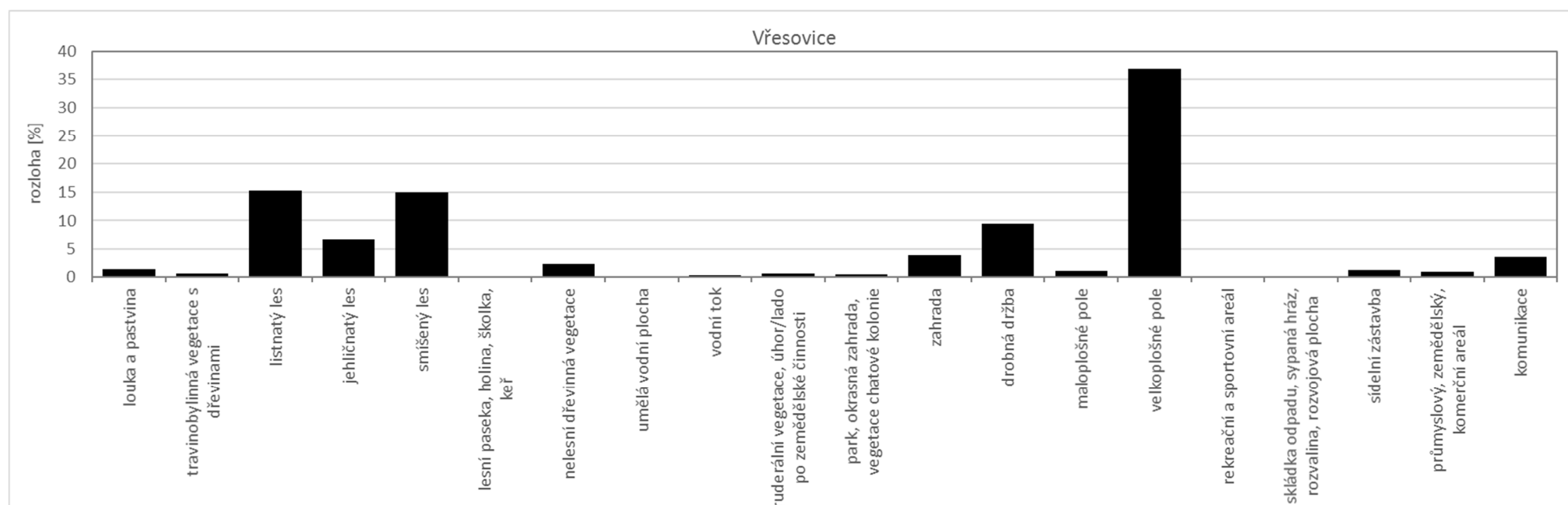
0 0,2 0,4 km

Výzkumný ústav Silva Taroucy pro krajinu a okrasné zahradnictví, v.v.i. Bmo, 2019

**Interreg**  
CENTRAL EUROPE  
MaGICLandscapes

## Krajinná struktura obce Vřesovice v roce 2017

Současné lesy na území Vřesovic mají mnohem diverzifikovanější dřevinnou skladbu. Nalezneme zde tak vedle lesů listnatých i lesy smíšené a jehličnaté. Drobná drážba v podhůří Chřibů zůstala převážně zachována a došlo i k jejímu mírnému rozšíření. Další rozšíření drobné drážby se odehrálo v okolí samotné obce. Naopak oblast u jižních hranic v lokalitě Hačky byla přeměněna na velkoplošná pole. Tento prvek otevřené zemědělské krajiny dominuje, přičemž průměrná velikost půdních bloků se pohybuje kolem 11 ha. Louky a pastviny téměř zanikly – v nivách byly často přeměněny na dřevinné porosty, jindy se místo nich rozšířila drobná drážba a v Chřibech v údolí Klimanského potoka nad nově vytvořenými rybníky vznikly chatové kolonie.



## Obecné poznatky ke tvorbě mapy

Mapa krajinné struktury obce Vřesovice v roce 2017 byla vytvořena na základě kombinace dostupných dat z následujících zdrojů: Registr půdy LPIS (situace 2017), Základní báze geografických dat ZABAGED (situace 2017), vrstva mapování biotopů Agentury ochrany přírody a krajiny AOPK (aktualizovaná z 2016), katastr (aktualizovaný 2018), agregovaná data z lesních hospodářských plánů a osnov Ústavu pro hospodářskou úpravu lesů ÚHÚL (situace 2017) a ortofotosnímek (2016). Většina zemědělských ploch byla převzata z vrstvy LPIS. Vzhledem k tomu, že v této vrstvě jsou pouze plochy pod dotacemi, musely být zbývající plochy převzaty z jiných vrstev, resp. ručně dokresleny na základě ortofotosnímku. Vrstva ÚHÚL sloužila k identifikaci tří základních typů lesa – listnatý, jehličnatý a smíšený. Tyto kategorie byly předzpracovány na zakázku, kdy hraniční hodnotou pro odlišení byl minimální podíl daného typu dřeviny 70 %. Vrstva ZABAGED sloužila především pro identifikaci antropogenních a vodních prvků, dále k identifikaci trvalých travních porostů, které nespádaly pod LPIS nebo mapování biotopů AOPK. Vrstva mapování biotopů AOPK sloužila pro identifikaci přírodních prvků. Vrstva katastru byla společně s vrstvou ZABAGED využita při identifikaci zahrad a drobné drážby. Vzhledem k tomu, že žádná z dostupných vrstev v sobě nezahrnuje nelesní dřevinnou vegetaci, především v liniové podobě, musela být tato kategorie ručně dokreslena na základě ortofotosnímku. Ortofotosnímek sloužil i ke kontrole všech kategorií – tam, kde se existující vrstva lišila od ortofotosnímku, byla upravena. Vzhledem k časové náročnosti a rozsahu území (mapa byla vytvořena pro celý SO ORP Kyjov) je mapa do jisté míry generalizovaná, tj. nemusí zachycovat všechny, především drobné (v řádově metrech čtverečních) krajinné prvky. Liniové prvky (komunikace a vodní toky) byly z liniové podoby převedeny na plošnou tím, že kolem nich byla vytvořena různě velká obalová zóna v závislosti na kategorii (od 2 do 11 m).

Území/prvky pod ochranou zahrnují lokality maloplošných chráněných území a území soustavy NATURA 2000 (evropsky významná lokalita, ptačí oblast). Hranice těchto lokalit byly převzaty z databáze AOPK ČR. Mezi území pod ochranou spadají rovněž významné krajinné prvky (VKP). Tyto prvky byly převzaty z územně plánovací dokumentace (ÚPD), resp. z generelu ÚSES okresu Hodonín z roku 1997 a upraveny podle katastru.

Údaje o vymezení prvků ÚSES byly převzaty z ÚPD. Na základě ověření podle ortofotosnímku z roku 2016 byly zpřesněny hranice jednotlivých (především již realizovaných) částí a provedeno rozdělení na prvky existující, částečně existující a neexistující. Jako existující prvky byly označeny ty, u nichž je na leteckém snímku patrná přítomnost celého plánovaného segmentu, nebo alespoň jeho valné většiny. Mezi částečně existující prvky byly zahrnuty segmenty, jejichž základ se v krajině reálně vyskytuje, ale zdaleka nedosahuje plánovaných parametrů (např. prosté stromořadí v trase lokálního biokoridoru; zatravněný pás s roztroušenými stromy v trase lokálního biokoridoru plánovaného jako lesní; drobný remízek obklopený ornou půdou v místě plánovaného rozsáhlejšího biocentra apod.). Pokud se plánovaný prvek v krajině nevyskytoval vůbec, nebo pouze v podobě velmi malého fragmentu, byl daný segment označen jako neexistující. Je však důležité mít na zřeteli, že kategorizace na existující, částečně existující a neexistující prvky vypovídá pouze o prosté přítomnosti daných segmentů, nikoliv o jejich kvalitě. Tu je nutno ověřit až podrobným terénním průzkumem.