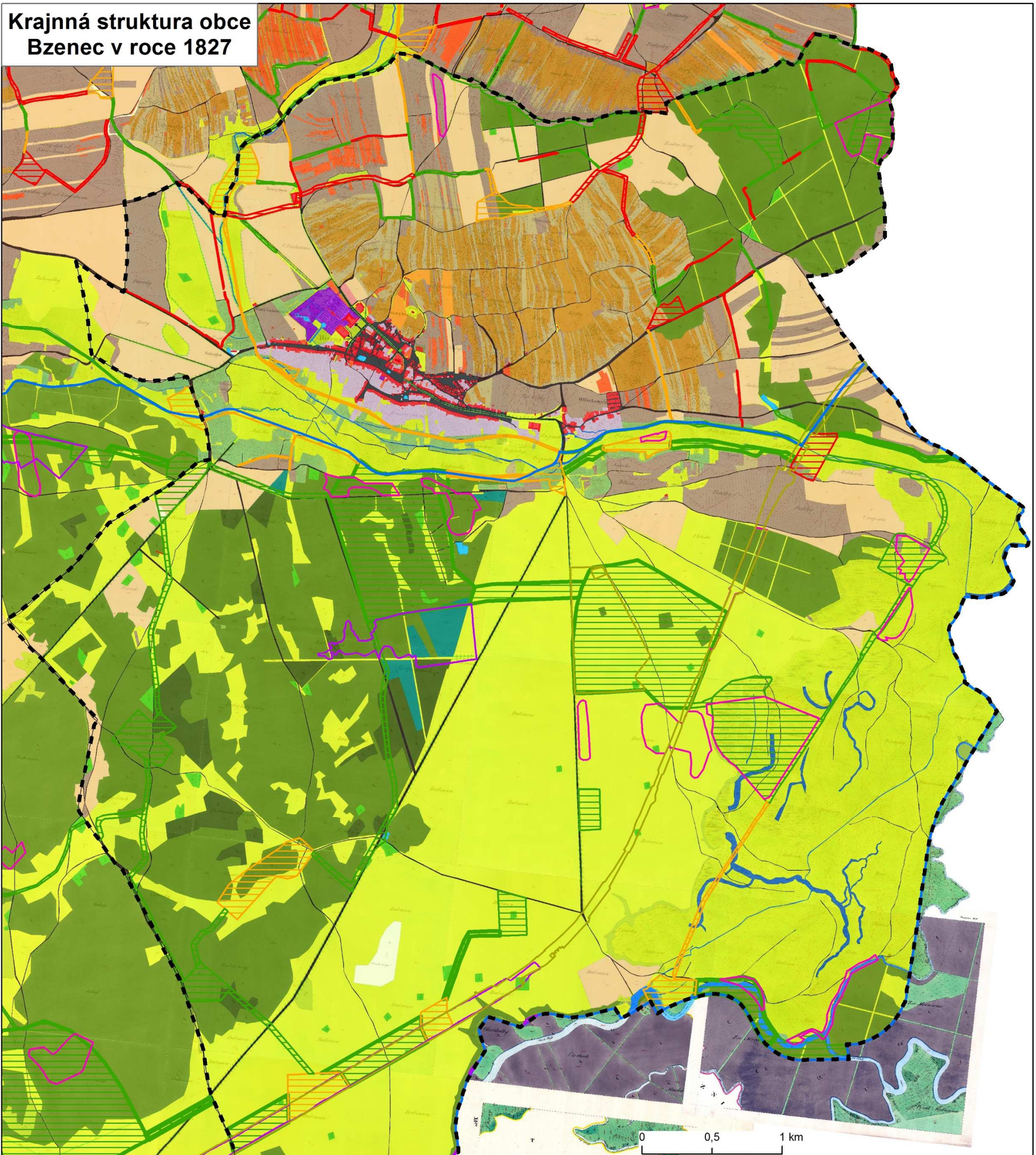


# Krajinná struktura obce Bzenec v roce 1827



- území pod ochranou**
- NPP; PP; PR
  - Evropsky významná lokalita
  - Ptačí oblast
  - významný krajinný prvek
- ÚSES - stav**
- existující
  - částečně existující
  - neexistující



Zdroje: stabilní katastr, AOPK (chráněná území), územní plán obce

- hranice zkoumané obce
- hranice vedlejších obcí

### zelená infrastruktura (ZI)

- krajinný prvek**
- louka a pastvina
  - travinobylinná vegetace s dřevinami
  - listnatý les
  - jehličnatý les
  - smíšený les
  - nelesní dřevinná vegetace
  - přirozená vodní plocha
  - umělá vodní plocha
  - mokřad
  - vodní tok
  - park, okrasná zahrada, vegetace chatové kolonie

### specifická ZI

- krajinný prvek**
- ruderální vegetace, úhor/lado po zemědělské činnosti
  - zahrada
  - maloplošný sad
  - maloplošná vinice se stromy
  - maloplošná vinice
  - maloplošné pole se stromy
  - velkoplošná vinice

### ostatní

- krajinný prvek**
- chmelnice
  - maloplošné pole
  - velkoplošné pole
  - sídelní zástavba
  - komunikace

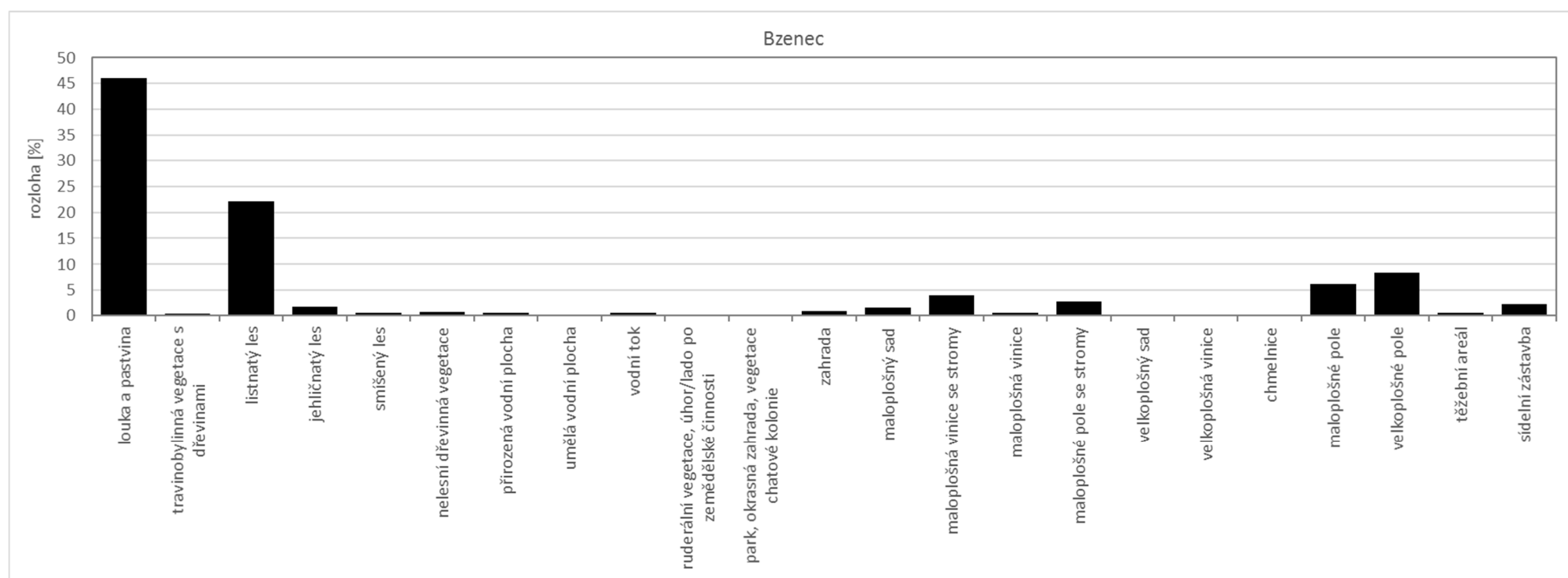




## Krajinná struktura obce Bzenec v roce 1827

Pro krajinu Bzenec v roce 1827 byla typická dominance luk a pastvin, které se rozkládaly na místě dnešní Bzenecké doubravy, případně v podobě nivních luk kolem Syrovínky. Listnatý les, značně rozdrobený, se soustředil v západní části katastru a dále na severovýchodě (lokality Hrubý háj). Zatímco v lokalitě Hrubého háje se jednalo o čistě listnaté lesy, v západní části Bzenecké doubravy byly přimíšené i plochy jehličnatých a smíšených lesů. Menší plochy lesa bylo možno najít i ve východní, luční části Bzenecké doubravy. V této části se rovněž vyskytovala opuštěná ramena řeky Moravy. Co orné půdy týče, převažovala velkoplošná (nad 1 ha) pole, jejichž průměrná velikost se pohybovala kolem 4 ha. Pro krajinu severně od sídla (a severně od Syrovínky) byla typická drobná držba (komplex maloplošných do 1 ha vinic se stromy, vinic a polí se stromy). Maloplošné sady se soustředily v okolí Syrovínky.

Většinu současných prvků Územního systému ekologické stability (ÚSES) v minulosti pokrývaly louka a pastviny či lesy. V severní části katastru se pak jednalo o plochy drobné držby, případně lokálních komunikací, které v té době byly většinou zatravněné.



## Obecné poznatky ke tvorbě mapy

Mapa krajinné struktury obce Bzenec v roce 1827 byla vytvořena na základě map stabilního katastru, konkrétně s využitím tzv. císařských otisků mapy stabilního katastru v měřítku 1:2 880. Císařské otisky byly zakoupeny jako skeny v digitální podobě z Českého úřadu zeměměřického a katastrálního v Praze pro území obcí ORP Kyjov a byly následně zgeoreferencovány a slícovány tak, aby vytvořily bezešvou vrstvu. Dostupná mapová legenda byla posléze transformována na jednotlivé prvky krajinné struktury.

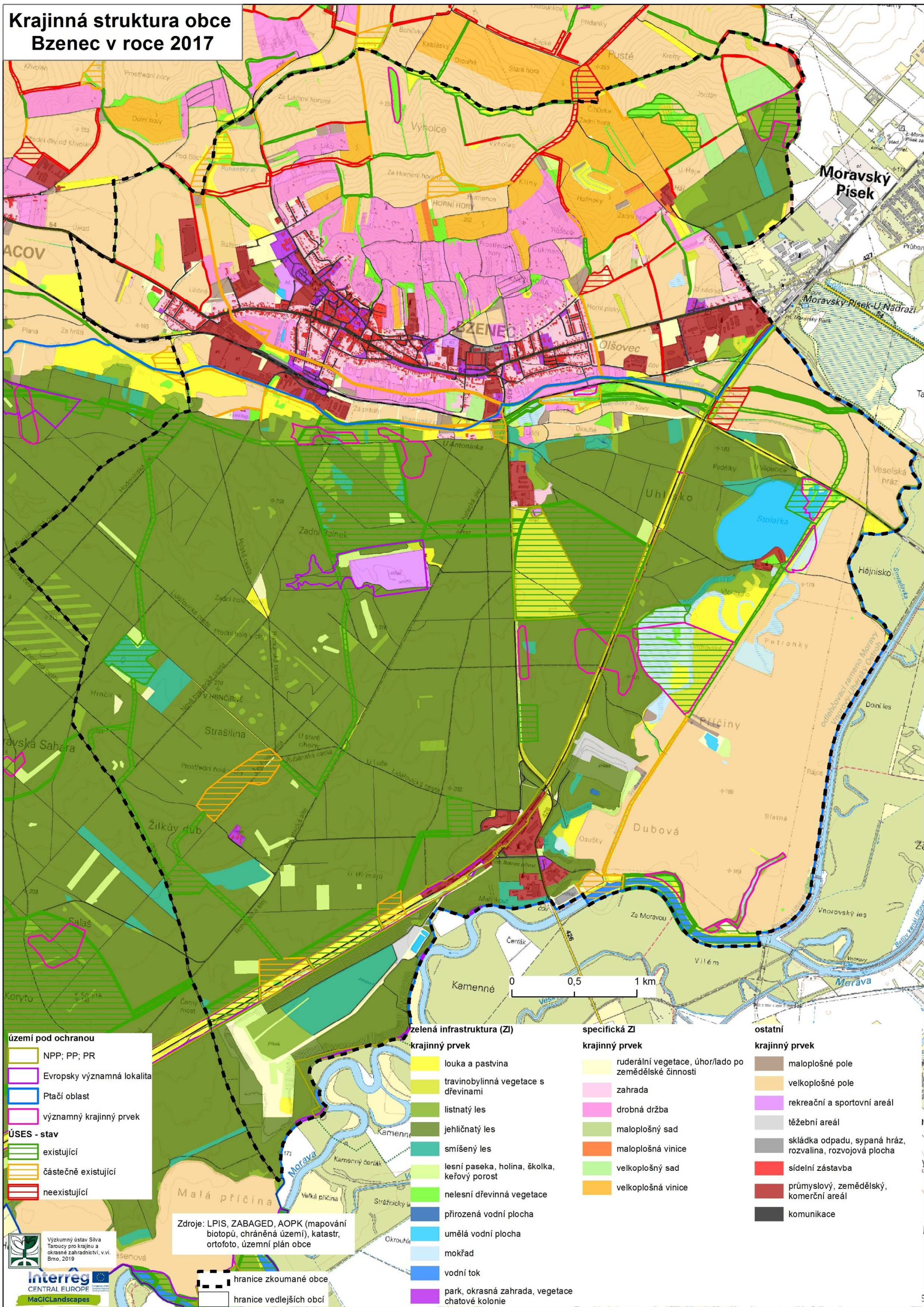
Do mapy byly pro ilustraci přidány i území/prvky pod ochranou a prvky Územního systému ekologické stability (ÚSES), které odpovídají současnosti, tj. v minulosti tento stupeň ochrany neexistoval.

Území/prvky pod ochranou zahrnují lokality maloplošných chráněných území a území soustavy NATURA 2000 (evropsky významná lokalita, ptačí oblast). Hranice těchto lokalit byla převzata z databáze AOPK ČR. Mezi území pod ochranou spadají rovněž významné krajinné prvky (VKP). Tyto prvky byly převzaty z územně plánovací dokumentace (ÚPD), resp. z generelu ÚSES okresu Hodonín z roku 1997 a upraveny podle katastru.

Údaje o vymezení prvků ÚSES byly převzaty z ÚPD. Na základě ověření podle ortofotosnímku z roku 2016 byly zpřesněny hranice jednotlivých (především již realizovaných) částí a provedeno rozdělení na prvky existující, částečně existující a neexistující. Jako existující prvky byly označeny ty, u nichž je na leteckém snímku patrná přítomnost celého plánovaného segmentu, nebo alespoň jeho valné většiny. Mezi částečně existující prvky byly zahrnuty segmenty, jejichž základ se v krajině reálně vyskytuje, ale zdaleka nedosahuje plánovaných parametrů (např. prosté stromořadí v trase lokálního biokoridoru; zatravněný pás s roztroušenými stromy v trase lokálního biokoridoru plánovaného jako lesní; drobný remízek obklopený ornou půdou v místě plánovaného rozsáhlejšího biocentra apod.). Pokud se plánovaný prvek v krajině nevyskytoval vůbec, nebo pouze v podobě velmi malého fragmentu, byl daný segment označen jako neexistující. Je však důležité mít na zřeteli, že kategorizace na existující, částečně existující a neexistující prvky vypovídá pouze o prosté přítomnosti daných segmentů, nikoliv o jejich kvalitě. Tu je nutno ověřit až podrobným terénním průzkumem.



# Krajinná struktura obce Bzenec v roce 2017



- území pod ochranou**
- NPP; PP; PR
  - Evropsky významná lokalita
  - Ptačí oblast
  - významný krajinný prvek
- ÚSES - stav**
- existující
  - částečně existující
  - neexistující

Výzkumný ústav Silva Taroucy pro krajinu a okrasné zahradnictví, v.v.i. Brno, 2019



Zdroje: LPIS, ZABAGED, AOPK (mapování biotopů, chráněná území), katastr, ortofoto, územní plán obce

- hranice zkoumané obce
- hranice vedlejších obcí

**zelená infrastruktura (ZI)**

- krajinný prvek**
- louka a pastvina
  - travinobylinná vegetace s dřevinami
  - listnatý les
  - jehličnatý les
  - smíšený les
  - lesní paseka, holina, školka, keřový porost
  - nelesní dřevinná vegetace
  - přirozená vodní plocha
  - umělá vodní plocha
  - mokřad
  - vodní tok
  - park, okrasná zahrada, vegetace chatové kolonie

**specifická ZI**

- krajinný prvek**
- ruderalní vegetace, úhor/lado po zemědělské činnosti
  - zahrada
  - drobná držba
  - maloplošný sad
  - maloplošná vinice
  - velkoplošný sad
  - velkoplošná vinice

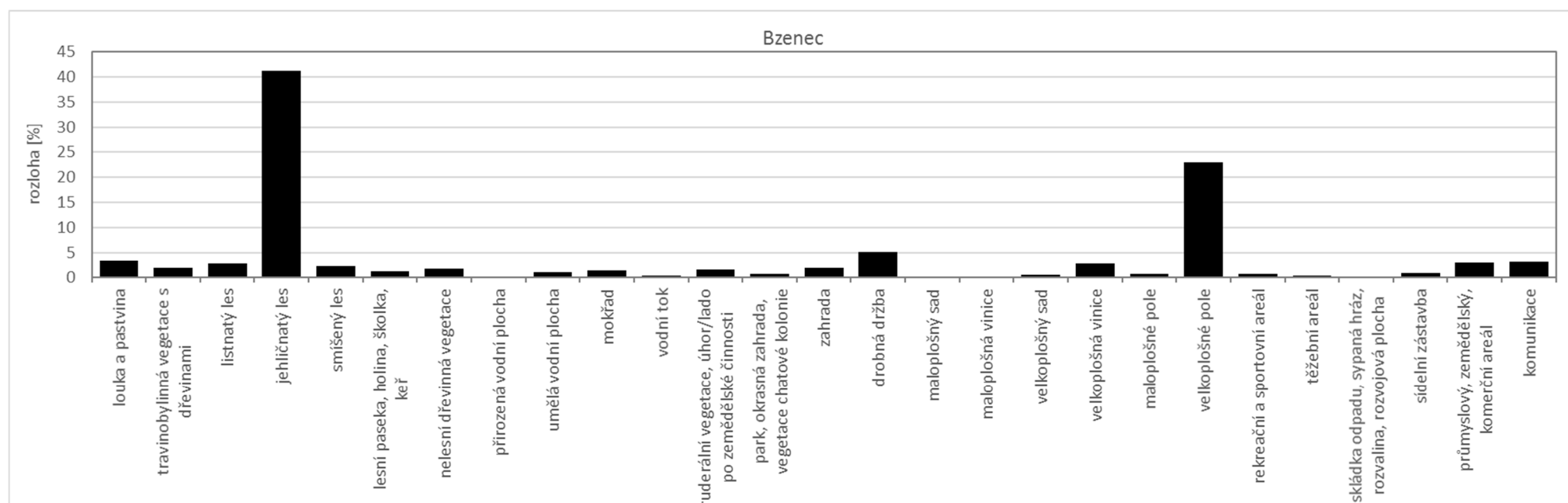
**ostatní**

- krajinný prvek**
- maloplošné pole
  - velkoplošné pole
  - rekreační a sportovní areál
  - těžební areál
  - skládka odpadu, sypaná hráz, rozvalina, rozvojová plocha
  - sídelní zástavba
  - průmyslový, zemědělský, komerční areál
  - komunikace



## Krajinná struktura obce Bzenec v roce 2017

Současné krajinně Bzenec dominují jehličnaté lesy Bzenecké doubravy společně s velkoplošnými poli orné půdy (průměrná velikost jednoho bloku je necelých 12 ha). Výrazně ubylo luk a pastvin, zbytky lze nalézt podél a uvnitř Bzenecké doubravy, případně v údolí Syrovínky. Lesy Hrubého háje byly značně redukovány a taktéž přeměněné na jehličnaté monokultury. Došlo rovněž ke snížení rozsahu drobné držby, která byla částečně zastavěná, částečně nahrazená ornou půdou a částečně přeměněná na velkoplošné vinice. Na místě bývalého štěrковиště vznikla vodní plocha Stolařka. Další bývalá štěrковиště se postupně stávají rájem mokřadních společenstev. Zvýšil se podíl zastavěné plochy díky výstavbě průmyslových a zemědělských areálů.



## Obecné poznatky ke tvorbě mapy

Mapa krajinné struktury obce Bzenec v roce 2017 byla vytvořena na základě kombinace dostupných dat z následujících zdrojů: Registr půdy LPIS (situace 2017), Základní báze geografických dat ZABAGED (situace 2017), vrstva mapování biotopů Agentury ochrany přírody a krajiny AOPK (aktualizovaná z 2016), katastr (aktualizovaný 2018), agregovaná data z lesních hospodářských plánů a osnov Ústavu pro hospodářskou úpravu lesů ÚHÚL (situace 2017) a ortofotosnímek (2016). Většina zemědělských ploch byla převzata z vrstvy LPIS. Vzhledem k tomu, že v této vrstvě jsou pouze plochy pod dotacemi, musely být zbývající plochy převzaty z jiných vrstev, resp. ručně dokresleny na základě ortofotosnímku. Vrstva ÚHÚL sloužila k identifikaci tří základních typů lesa – listnatý, jehličnatý a smíšený. Tyto kategorie byly předzpracovány na zakázku, kdy hraniční hodnotou pro odlišení byl minimální podíl daného typu dřeviny 70 %. Vrstva ZABAGED sloužila především pro identifikaci antropogenních a vodních prvků, dále k identifikaci trvalých travních porostů, které nespádaly pod LPIS nebo mapování biotopů AOPK. Vrstva mapování biotopů AOPK sloužila pro identifikaci přírodních prvků. Vrstva katastru byla společně s vrstvou ZABAGED využita při identifikaci zahrad a drobné držby. Vzhledem k tomu, že žádná z dostupných vrstev v sobě nezahrnuje nelesní dřevinnou vegetaci, především v liniové podobě, musela být tato kategorie ručně dokreslena na základě ortofotosnímku. Ortofotosnímek sloužil i ke kontrole všech kategorií – tam, kde se existující vrstva lišila od ortofotosnímku, byla upravena. Vzhledem k časové náročnosti a rozsahu území (mapa byla vytvořena pro celý SO ORP Kyjov) je mapa do jisté míry generalizovaná, tj. nemusí zachycovat všechny, především drobné (v řádově metrech čtverečních) krajinné prvky. Liniové prvky (komunikace a vodní toky) byly z liniové podoby převedeny na plošnou tím, že kolem nich byla vytvořena různě velká obalová zóna v závislosti na kategorii (od 2 do 11 m).

Území/prvky pod ochranou zahrnují lokality maloplošných chráněných území a území soustavy NATURA 2000 (evropsky významná lokalita, ptačí oblast). Hranice těchto lokalit byly převzaty z databáze AOPK ČR. Mezi území pod ochranou spadají rovněž významné krajinné prvky (VKP). Tyto prvky byly převzaty z územně plánovací dokumentace (ÚPD), resp. z generelu ÚSES okresu Hodonín z roku 1997 a upraveny podle katastru.

Údaje o vymezení prvků ÚSES byly převzaty z ÚPD. Na základě ověření podle ortofotosnímku z roku 2016 byly zpřesněny hranice jednotlivých (především již realizovaných) částí a provedeno rozdělení na prvky existující, částečně existující a neexistující. Jako existující prvky byly označeny ty, u nichž je na leteckém snímku patrná přítomnost celého plánovaného segmentu, nebo alespoň jeho valné většiny. Mezi částečně existující prvky byly zahrnuty segmenty, jejichž základ se v krajinně reálně vyskytuje, ale zdaleka nedosahuje plánovaných parametrů (např. prosté stromořadí v trase lokálního biokoridoru; zatravněný pás s roztroušenými stromy v trase lokálního biokoridoru plánovaného jako lesní; drobný remízek obklopený ornou půdou v místě plánovaného rozsáhlejšího biocentra apod.). Pokud se plánovaný prvek v krajinně nevyskytoval vůbec, nebo pouze v podobě velmi malého fragmentu, byl daný segment označen jako neexistující. Je však důležité mít na zřeteli, že kategorizace na existující, částečně existující a neexistující prvky vypovídá pouze o prosté přítomnosti daných segmentů, nikoliv o jejich kvalitě. Tu je nutno ověřit až podrobným terénním průzkumem.