

REVITALIZACE  
VEŘEJNÉHO PROSTORU  
KYJOV – BORŠOV “U OTÍNA”

**ADH**  
architects

SEZNAM PŘÍLOH	01
PRŮVODNÍ ZPRÁVA	02
SITUACE ŠIRŠÍCH VZTAHŮ	03
SITUACE ŘEŠENÉHO ÚZEMÍ – PROBLÉMOVÉ PLOCHY	04
ANALÝZA ÚZEMÍ	05
PRŮBĚH STÁVAJÍCÍCH SÍTÍ	06
NÁVRH – VARIANTA 1	07
SITUACE NÁVRHU	08
SITUACE NÁVRHU S POZEMKY MĚSTA	09
NÁVRH MOBILIÁŘE	10
VIZUALIZACE – NÁVRH 1	11
VIZUALIZACE – NÁVRH 1	12
NÁVRH – VARIANTA 2	13
SITUACE NÁVRHU	14
SITUACE NÁVRHU S POZEMKY MĚSTA	15
NÁVRH MOBILIÁŘE	16
VIZUALIZACE – NÁVRH 2	17
VIZUALIZACE – NÁVRH 2	18
VIZUALIZACE – NÁVRH 2 VARIANTA MOBILIÁŘE	19

## ZÁKLADNÍ INFORMACE

NÁZEV STAVBY: „REVITALIZACE VEŘEJNÉHO PROSTORU KYJOV – BORŠOV „ U OTÍNA“

ZADAVATEL:	MĚSTO KYJOV <p>V ZASTOUPENÍ: KAMIL FILÍPEK (MÍSTOSTAROSTA) <p>MASARYKOVO NÁMĚSTÍ 30/1 <p>697 01 KYJOV 1</p></p></p>
ZHOTOVITEL:	ADH ARCHITECTS, S.R.O. <p>HOROVA 1918/38B, 616 00 BRNO <p>IČO: 063 08 422 <p>ING. ARCH. DAVID HOFFMANN <p>Bc. VANESA THUNOVÁ <p>PŮVODNÍ VARIANTY NÁVRHU: <p>Bc. DOMINIKA VRŠANOVÁ <p>Bc. LENKA MORONGOVÁ</p></p></p></p></p></p></p>

ZÁMĚREM STUDIE JE REVITALIZACE STŘEDOVÉ ČÁSTI BORŠOVA, ZEJMÉNA NEUTĚŠENÉHO PROSTORU PŘED RESTAURACÍ OTÍN, ŘEŠENÍ AUTOBUSOVÝCH ZASTÁVEK A KAPACITY PARKOVACÍCH STÁNÍ, PLOCHY TŘÍDĚNÉHO ODPADU, ÚPRAVA PROTĚJŠÍHO STŘEDOVÉHO ZELENÉHO OSTRŮVKU S POMNÍKEM PADLÝCH A PROPOJENÍ ULICE ŠKOLNÍ A ULICE ZA HUMNY

### CHARAKTERISTIKA ŘEŠENÉHO ÚZEMÍ

MĚSTO:	KYJOV
MĚSTSKÁ ČÁST:	BORŠOV
KATASTRÁLNÍ ÚZEMÍ:	KYJOV
ŘEŠENÉ ULICE:	IVANA JAVORA, BOŠOVSKÁ, ZA HUMNY, ŠKOLNÍ, BUKOVANSKÁ
CELKOVÁ PLOCHA:	11 300 m <sup>2</sup>
PLOCHA ZELENĚ:	2170 m <sup>2</sup>
PLOCHA KOMUNIKACE (AUTOMOBILOVÁ, PĚŠÍ):	4 700 m <sup>2</sup>
POČET DOMŮ:	40 DOMŮ
VÝŠKOPIS: ...M N. M. B.P.V.	200 M N. M.

### VYMEZENÍ ÚZEMÍ

V RÁMI ZPRACOVÁNÍ STUDIE SE ŘEŠILO NĚKOLIK MOŽNÝCH VARIANT USPOŘÁDÁNÍ CELÉHO PROSTORU, KDY SE POČÍTALO I PŘESUNEM STÁVAJÍCÍCH ZASTÁVEK DO ČÁSTI STŘEDOVÉ ZELENÉ PLOCHY, KTERÁ BY SE TÍMTO OŽIVILA. TÍMTO BY SE UVOLNIL A UKLIDNIL PROSTOR PŘED RODINNÝM DOMEM, KDE BY VEDL POUZE CHODNÍK A ZLEPŠIL BY SE TAK I ROZHLED PŘI VÝJEZDU Z JEDNOSMĚRNÉ ULICE. ZASTÁVKA VE SMĚRU DO KYJOVA BY SE PŘESUNULA DO ČÁSTI PŘED PRODEJNOU, KDY PŘED RESTAURACÍ „U OTÍNA“ BY ZŮSTAL VOLNÝ PROSTOR SE ZACHOVÁNÍM PARKOVACÍCH MÍST ZEJMÉNA PRO NÁVŠTĚVNÍKY RESTAURACE.

VARIANTY BYLY KONZULTOVÁNY A PŘEDLOŽENY PŘI DEBATĚ S OBČANY V RÁMCI HOVORŮ SE STAROSTOU, KDY I

S OHLEDEM NA VEDENÍ INŽENÝRSKÝCH SÍTÍ V KOMUNIKACI A NUTNOSTI ŘEŠENÍ PŘELOŽEK V RÁMCI JEDNOTLIVÝCH VARIANT, BYLA VYBRÁNA TATO VÝSLEDNÁ, ZPRACOVANÁ VARIANTA STUDIE. .

### NAVROVANÉ ŘEŠENÍ

NÁVRH ŘEŠÍ REVITALIZACI PROSTORU JAKO CELKU, V RÁMCI STŘEDOVÉ ČÁSTI INTRAVILÁNU OBCE BORŠOV. FUNKČNE A PLOŠNĚ JE ROZDĚLEN NA DVA NA SEBE NAVAZUJÍCÍ CELKY, PROLÍVAJÍCÍ SE DO STÁVAJÍCÍHO DOPRAVNÍHO ŘEŠENÍ A NÁVAZNOU ÚPRAVOU PĚŠÍCH TRAS.

NAVAZUJÍCÍM PROSTOREM JE PROTĚJŠÍ STRANA SE ZELENOU TRAVNATOU PLOCHOU A POMNÍKEM.

AUTOBUSOVÁ ZASTÁVKY VE SMĚRU DO KYJOVA ZŮSTÁVÁ NA PŮVODNÍM MÍSTĚ, JE UPRAVEN PROSTOR CHODNÍKU NAVAZUJÍCÍ NA ÚPRAVU S NÁVRHEM TRAVNATÉ PARKOVÉ PLOCHY A PROPOJENÍ PĚŠÍ TRASY S UL. ZA HUMNY, VČ. NOVÉHO PŘECHODU PRO CHODCE A PODÉLNÉHO PARKOVACÍHO STÁNÍ. ZÁMĚREM TÉTO ÚPRAVY BYLO OŽIVIT TENTO PROSTOR, POSÍLIT JEHO FUNKCI KLIDOVÉ ZÓNY A DOPLNIT MOBILIÁŘ VE FORMĚ LAVEČEK. VYTVOŘIT ZDE MALOU PARKOVOU PLOCHU, ZELENÍ A ORIENTACÍ POSEZENÍ ODDĚLIT OD OKOLNÍCH SILNIC A ZVÝRAZNIT DOMINANTU STÁVAJÍCÍHO PAMÁTNÍKU. SOUČÁSNĚ TUTO NAVRŽENOU PLOCHU DOPLNIT DOSTATEČNÝM MNOŽSTVÍM LAVEČEK A DALŠÍM MOBILIÁŘEM, JAKO JSOU ODPADKOVÉ KOŠE, STOJANY NA KOLA A OSVĚTLENÍ A KVĚTINOVÉ ZÁHONY.

"TENTO PROSTOR BY PRO BUDOUCÍ VYUŽITÍ A ZAKOMPONOVÁNÍ DO CELKOVÉ REVITALIZA MĚL BÝT JEDNODUCHÝ".

ÚPRAVA TĚTO STŘEDOVÉ ČÁSTI S POMNÍKEM PADLÝCH JE NAVRŽENA JAKO VYTVOŘENÍ MALÉHO PARKOVÉHO NÁMĚSTÍ, KTERÁ BUDE SKÝTAT PROSTOR K SETKÁNÍ, ČEKÁNÍ A MOŽNOSTÍ ODPOČINKOVÉ PLOCHY KOLEM STÁVAJÍCÍHO POMNÍKU UPROSTŘED, LEMOVANOU OD SILNICE LINIOVÝM PRVKEM MODULÁRNÍ LAVEČKY A ZÁHONEM. HLAVNÍM PRINCIPEM ÚPRAVY JE VŠAK PĚŠÍ KOMUNIKAČNÍ PROPOJENÍ A VYBUDOVÁNÍ NAVAZUJÍCÍHO CHODNÍKU UL. ZA HUMNY A UL. IVANA JAVORA, POTAŽMO UL. ŠKOLNÍ, STEJNĚ TAK JAKO PĚŠÍ PŘÍSTUPNOST KE STÁVAJÍCÍ PRODEJŇ. S TÍM SOUVISÍ I NOVÉ ŘEŠENÍ PŘECHODU PRO CHODCE V TĚTO KOMUNIKAČNÍ LINII.

V RÁMCI NAVROVANÉ ÚPRAVY ZELENĚ SE POČÍTÁ SE ZACHOVÁNÍM MIN. DVOU STÁVAJÍCÍCH STROMŮ U POMNÍKU, DÁLE DOPLNĚNÍ NÍZKÝCH STROMŮ PODÍL NOVÉHO PĚŠÍHO PROPOJENÍ, ODDĚLUJÍCÍ FASÁDY DVOU RODINNÝCH DOMŮ. PĚŠÍ KOMUNIKACE JE NAVRŽENA V ZÁMKOVÉ DLAŽBĚ, PARKOVÁ PLOCHA PAK V MLATOVÉM POVRCHU, KDE V SAMOTNÉM STŘEDU JE INSTALOVÁN STÁVAJÍCÍ PAMÁTNÍK. ZBYLÉ PLOCHY JDOUcí DO KŘIŽOVATKY JSOU VĚNOVANÉ TRAVNATÉ PLOŠE S KVĚTINOVÝMI ZÁHONY A TERÉNNÍM NAVÝŠENÍM.

TOTO NAVÝŠENÍ VYMEZENÉ ZADNÍ ČÁSTI OPĚRADEL LINIOVÉ LAVEČKY DOPLNĚNÉ POPŘ. OPĚRNÝMI ZÍDKAMI

Z POHLEDOVÉHO BETONU, VYTVÁŘÍ KLIDOVOU ODPOČINKOVOU ZÓNU V JINAK DOPRAVNĚ VELMI ZATÍŽENÉM VEŘEJNÉM PROSTORU.

SOUČÁSTÍ ÚPRAVU TOHOTO PROSTORU JE VYBUDOVÁNÍ NOVÝCH PARKOVACÍCH MÍST PODÉLNÉHO STÁNÍ.

STÁVAJÍCÍ PROPOJENÍ BOČNÍM RAMENEM UL. ZA HUMNY NA UL. IVANA JAVORA JE PONECHÁNO JAKO JEDNĚSMĚRNÉ VE SMĚRU VÝJEZDU. JE ZDE VŠAK VARIANTA UZAVŘENÍ TĚTO ULICE U STYTU S KŘIŽOVATKOU A PONECHAT TUTO ULICI JAKO SLEPÉ RAMENO.

PROSTOR PŘED RESTAURACÍ – JE ŘEŠEN VE DVOU VARIANTÁCH SPOČÍVAJÍCÍCH V USPOŘÁDÁNÍ ZELENĚ VE SPOJITOSTI K VLASTNÍMU OBJEKTU RESTAURACE. V SOUČASNÉ BODĚ NA OBJEKT NAVAZUJE PROSTOR KRYTÉ TERASY Z EVÉ STRANY VSTUPU DO OBJEKTU, V PRAVÉ ČÁSTI JE VOLÁ NEVYUŽITÁ ZELEŇ. PŘED OBJEKTEM PROCHÁZÍ PĚŠÍ KOMUNIKACE UL. IVANA JAVORA, NAVAZUJÍCÍ NA UL. ŠKOLNÍ.

### VARIANTA 1

ŘEŠÍ UVOLNĚNÍ A ZVĚTŠENÍ VYDLÁŽDĚNÉ PLOCHY V PŘÍMÉ NÁVAZNOSTI NA VLASTNÍ OBJEKT RESTAURACE, VHODNÉ PRO RŮZNÁ VYUŽITÍ, KTERÁ BUDE OD PĚŠÍHO TAHU ODDĚLEN FORMOU PROVEDENÍ DLAŽBY A POMOCÍ BETONOVÝCH PRVKŮ PRO POSEZENÍ. NAVRHOVANÝ ZÁLIV AUTOBUSOVÉ ZASTÁVKY PAK OD PĚŠÍ TAHU KOMUNIKACE UL. IVANA JAVORA JE PŘEDĚLEN VSAZENÝM PÁSEM ZELENÉ PLOCHY S VÝSADBOU STROMŮ V OSE ZASTÁVKY. TOUTO ÚPRAVOU SE TAK ZVĚTŠÍ PROSTOR PŘED VLASTNÍ RESTAURACÍ A VYTVOŘÍ SE KOMUNIKAČNĚ ODDĚLENÝ ZÁLIV PRO AUTOBUSOVOU ZASTÁVKU.

NA TUTO PLOCHU NAVAZUJE ÚPRAVA V SEVERNÍ ČÁSTI U STÁVAJÍCÍHO KONTEJNEROVÉ STÁNÍ. ZDA SE VYTVOŘÍ PŘEDPROSTOR PRO PLOCHU PŘED OTÍNEM SPOČÍVAJÍCÍ V NÁVRHU PARKOVACÍCH MÍST V BODOBĚ VEGETAČNÍ DLAŽBY PRO NÁVŠTĚVNÍKY RESTAURACE A NAPOJENÍ NA OBSLUHU A ZÁSOBOVÁNÍ RESTAURACE.

DALŠÍ PLOCHA PRO PARKOVÁNÍ A PŘESUN KONTEJNEROVÉHO STÁNÍ PRO VYTVOŘENÍ UZAVŘENÉHO HNÍZKA JE POSUNUT ZÁPADNÍM SMĚREM, KDE JE NAVRŽENA POZEMKOVÁ SMĚNA V RÁMCI JMK. STÁVAJÍCÍ PROSTOR NA KOTAJNEROVÉ HNÍZDO JE NEDOSTATEČNĚ VELKÝ, MYŠLENKOU PŘESUNU JE I UVOLNĚNÍ PLOCHY PRO POTŘEBU PARKOVÁNÍ. NOVÉ MÍSTO JE NAVRŽENO S OPLÁŠTĚNÍM ZAHRAZOVACÍCH PANELŮ S MOŽNOSTÍ OZELENĚNÍM.

ŘEŠENÝ PROSTRASNTVÍ PŘED RESTAURACÍ PLYNULE NAVAZUJE ÚPRAVOU KOMUNIKACE A CHODNÍKU NA UL. ŠKOLNÍ, KDE V ČÁSTI PRODEJNY JSOU NAVRŽENA DALŠÍ PARKOVACÍ STÁNÍ, A TO JAK PRO POTŘEBY PRODEJNY, TAK I VEDLEJŠÍ RESTAURACE.

VEŠKERÉ NÁVRHY ÚPRAV, VČ. PARKOVÁNÍ JE VEDENO SNAHOU MINIMÁLNÍHO ZÁSAHU DO STÁVAJÍCÍHO VEDENÍ TRA INŽENÝRSKÝCH SÍTÍ S NUTNOSTI VYVOLÁNÍ JEJICH PŘELOŽEK.

### VARIANTA 2

ŘEŠÍ ZACHOVÁNÍ ZELENÉ PLOCHY V RÁMCI NÁVAZNOSTI NA VLASTNÍ OBJEKT RESTAURACE, KTERÝ BY SE VHODNĚ OSADIL A OŽILI KVĚTINOVÝCH ZÁHONEM A ZELENÍ. MÍSTO PŘEDCHOZÍHO ŘEŠENÍ SVAZENÍ ZELENÉ PLOCHY DO DLAŽBY ODDĚLUJÍCÍ PĚŠÍ TAH OD ZÁLIVU SE ZASTÁVKOU, JE ZDE TENTO PROSTOR SJEDNOCEN. VLASTNÍ OPTICKÉ A FUNKČNÍ PŘEDĚLENÍ PĚŠÍHO TAHU A VLASTNÍHO ZÁLIVU ZASTÁVKY JE PAK VSAZENÍM TŘÍ STROMŮ DO DLÁŽDĚNÉ PLOCHY POMOCÍ MŘÍŽÍ KE STROMŮM S MOŽNÝM DOPLNĚNÍM O SEDACÍCH PRVKŮ, JAKO MULTIFUNKČNÍ PRVEK MĚSTSKÉHO MOBILIÁŘE. TEN MŮŽE BÝT DOPLNĚN I STOJANY NA KOLA.

ŘEŠENÝ ZÁLIV AUTOBUSOVÉ ZASTÁVKY TAK ZŮSTÁVÁ SOUČÁSTÍ KOMUNIKAČNÍHO TOKU TOHOTO PROSTORU, KTERÝ V RÁMCI PLOCHY A VYUŽITÍ ZVĚTŠUJE.

SOUČÁSTÍ OBOU VARIANT ŘEŠENÍ JE UMÍSTĚNÍ NOVÉ MODULOVÉ AUTOBUSOVÉ ZASTÁVKY DOPLNĚNÉ O MULTIFUNKČNÍ ELEKTRONICKOU VEŘEJNOU TABULY.

.

· STRUČNÍ POPIS ŘEŠENÍ

ODSTRANĚNÍ PARKOVACÍCH STÁNÍ A AUTOBUSOVÉ ZASTÁVKY Z PŘEDPROSTORU RESTAURACE A VYTVOŘENÍ POBYTOVÉHO PROSTORU PŘED RESTAURACÍ JEHO VYDLÁŽDĚNÍM A ODDĚLENÍM OD MÍSTNÍ KOMUNIKACE PÁSEM ZELENĚ

ÚPRAVA STÁVAJÍCÍ AUTOBUSOVÉ ZASTÁVKY V OBOU SMĚRECH SE ZÁLIVEM A OSAZENÍM MODULOVÉ ZASTÁVKY

PROPOJENÍ PĚŠÍCH TRAS – SPOJENÍ UL. IVANA JAVORA A UL. ŠKOLNÍ, DÁLE NAPOJENÍ UL. ŠKOLNÍ NOVÝM PŘECHODEM NA UL. ZA HUMNY.

NOVÉ UMÍSTĚNÍ KONTEJNERŮ TKO SMĚREM OD POBYTOVÉHO PROSTORU, VYTVOŘENÍ ZÁZEMÍ PRO TENTO PROSTOR A ROZŠÍŘENÍ O DALŠÍ PARKOVACÍ MÍSTA

ZACHOVÁNÍ MOŽNOSTI ZÁSOBOVÁNÍ RESTAURACE

VYBUDOVÁNÍ NOVÝCH PARKOVACÍCH MÍST NA MÍSTO KONTEJNEROVÉHO HNÍZDA U RESTAURACE, DALŠÍ V ULICI ŠKOLNÍ A PŘI VJEZDU DO UL. ZA HUMNY

Z JEDNOSMĚRNÉ ULICE SPOJUJÍCÍ ULICI ŠKOLNÍ A ULICI ZA HUMNY,

POPŘ. ŘEŠENÍ JAKO SLEPÁ ULICE A PONECHAT POUZE PRO OBSLUHU STÁVAJÍCÍCH NEMOVITOSTÍ

UMÍSTĚNÍ DVOU PŘECHODŮ PRO CHODCE – PROPOJENÍ U ZASTÁVKY RESTAURACE A ULICE ZA HUMNY, DRUHÝ PŘECHOD V NÁVAZNOSTI NA PRODEJNU A PĚŠÍ NAPOJENÍ NA UL. ZA HUMNY

ŘEŠENÍ ÚPRAVY A OŽIVENÍ STÁVAJÍCÍ ZELENÉ PLOCHY S POMNÍKEM, VYTVOŘENÍ PARKOVÉ ÚPRAVY S NOVÝM MOBILIÁŘEM A PĚŠÍ VYTVOŘENÍ PĚŠÍHO TAHU UL ZA HUMNY A UL. ŠKOLNÍ

ZAJIŠTĚNÍ VLASTNÍKŮM DVOU NEMOVITOSTÍ NAVAZUJÍCÍCH DVORNÍMI VJEZDY NA UL ZA HUMNY VYBUDOVÁNÍ PŘÍJEZDU FORMOU ZPEVNĚNÉ PLOCHY A PLOCHY S VEGETAČNÍ DLAŽBOU, NA VLASTNÍ NÁKLADY FORMOU PRONÁJMU PLOCHY

### MATERIÁLOVÉ ŘEŠENÍ A PRVKY MĚSTSKÉHO MOBILIÁŘE:

- POBYTOVÁ PROSTOR PŘED RESTAURACÍ BUDE VYDLÁŽDĚN VE DVOU TYPECH BETONOVÉ DLAŽBY, PRO ODDĚLENÍ KOMUNIKAČNÍ A POBYTOVÉ PLOCHY. PRO DOPLNĚNÍ BUDOU POUŽITY BETONOVÉ PRVKY KOMPONIBILNÍHO POSEZENÍ KRYCHLOVÉHO MODULU. PRO ODDĚLENÍ PROSTORU PRO PĚŠÍ A DOPRAVU JE VHODNÉ DOPLNIT ZÁBRANU MĚSTSKÝMI SLOUPKY.

- VSAZENÉ STROMY ZELENĚ DO ZADLÁŽDĚNÉ PLOCHY MĚSTSKÉHO PARTERU BUDOU DOPLNĚNY O MŘÍŽE KE STROMŮ, KTERÉ MOHOU BÝT ŘEŠENY VE VARIANTĚ MULTIFUNKČNÍHO PRVKU SE SEDÁKY, POPŘ. STOJANY NA KOLA.

- NOVÁ PARKOVACÍ MÍSTA – VEGETAČNÍ DLAŽBA

- DOPLNĚNÍ MĚSTSKÉHO MOBILIÁŘE O LAVEČKY, ODPADKOVÉ KOŠE V SESTAVĚ TŘÍDĚNÉHO ODPADU A STOJANŮ NA KOLA

- LAMPY VEŘEJNÉHO OSVĚTLENÍ

- MODULOVÉ ZASTÁVKY MHD, V JEDNOM PŘÍPADĚ DOPLNĚNÁ O ELEKTRONICKOU VEŘEJNOU TABULY

- KONTEJNEROVÉ STÁNÍ TŘÍDĚNÉHO ODPADU OPLÁŠTĚNĚ ZAHRAZOVACÍMI PANELY

# Oblast Kyjov - Boršov "U Otína"



1:22 420  
0 200 400 600 800 1000 m



## ZÁKLADNÍ INFORMACE

BORŠOV BYL DŘÍVE SAMOSTATNOU OBCÍ, KTERÁ BYLA OD ROKU 1960 SOUČÁST MĚSTA KYJOVA V OKRESE HODONÍN V JIHMORAVSKÉM KRAJI.

OBČÍ PROTÉKÁ POTOK KYJOVKA, OD ROKU 2005 ZDE PROCHÁZÍ NAUČNÁ STEZKA KYJOV – BOHUSLAVICE.

OBEC BORŠOV EXISTOVALA JIŽ PŘED ROKEM 1355, KDY SE PODLE OBCE PSAL BENEDIKT Z BORŠOVA.

V ROCE 1384 ZÍSKAL BORŠOV MARKRABĚ JOŠT, KTERÝ JI HNED VĚNOVAL BRNĚNSKÝM AUGUSTIÁNŮM ZA MLÝN NA SVRATCE U BRNA. TĚM JIŽ PATŘIL I SOUSEDNÍ KYJOV.

V ROCE 1855 ZDE BYLA POSTAVENA ŠKOLA, V ROCE 1949 PAK NOVÁ ŠKOLA, 1885 HRBITOV A V ROCE 1901 ZALOŽEN SBOR DOBROVOLNÝCH HASIČŮ. V ROCE 1954 ZDE BYLA ZŘÍZENA ŠKOLA PRO NEDOSLYCHAVÉ A

V LETECH 1959–1960 ZDE BYL VYBUDOVÁN ZÁVOD KYJOVAN.

- V RÁMCI PAMĚTIHODNOSTÍ SE ZDE NACHÁZÍ:

POMNÍK PADLÝM V PRVNÍ A DRUHÉ SVĚTOVÉ VÁLCE.

SOCHA SV. JANA NEPOMUCKÉHO Z ROKU 1732 (V ROCE 1865 OBNOVENA PO POŠKOZENÍ POVODNĚMI A PO DRUHÉ SVĚTOVÉ VÁLCE SE ZDE JEŠTĚ LIDÉ SCHÁZELI K MÁJOVÝM POBOŽNOSTEM)

DO ROKU 1920 STÁVALA V BORŠOVĚ ZVONICE SE DVĚMA ZVONY, KTERÉ BYLY ULITY V LETECH 1694 A 1895

( V ROCE 1917 BYLY ZABAVENY PRO VÁLEČNÉ POTŘEBY A V ROCE 1920 PAK BYLA ZBOURÁNA ZBOURÁNA)

## PROBLÉMOVÁ ČÁST

PARKOVÁNÍ A AUTOBUSOVÁ ZASTÁVKA V PŘEDPROSTORU RESTAURACE „U OTÍNA“ JSOU V PŘÍMÉ PROSTOROVÉ A FUNKČNÍ KOLIZI

ŘEŠENÁ PLOCHA POSTRÁDÁ SPOLEČENSKOU FUNKCI JAKO ČÁSTI VEŘEJNÉHO PROSTORU STŘEDU OBCE

PROBLÉMEM ABSENCE PĚŠÍCH TRAS A PLYNULÉ VZÁJEMNÉ POPOJENÍ ČI NEVHODNÉ UMÍSTNĚNÍ CHODNÍKŮ

KŘÍŽOVATKY NAPOJUJÍCÍ ULICI ŠKOLNÍ A ULICI ZA HUMNY: - KŘÍŽOVATKA DÁL OD RESTAURACE – ULICE JSOU NAPOJENY POD OSTRÝM ÚHLEM; KŘÍŽOVATKA U RESTAURACE – PROBLEMATICKÉ ROZHLEDY

NEUTĚŠENÝ STÁVAJÍCÍ PROSTOR KOLEM KONTEJNERŮ

ŘEŠENÁ LOKALITA – FUNKČNÍ SKLADBY, PROSTOROVÁ KONCEPCE

OBLAST TVOŘÍ POMYSLNOU NÁVES S UMÍSTNĚNÍM AUTOBUSOVÝCH ZASTÁVEK, HOSPODY, VLASTNÍHO PROSTORU PŘED HOSPODOU S NAVAZUJÍCÍ VOLNOU PLOCHOU PRO PARKOVÁNÍ, PRODEJNU PEČIVA A PĚŠÍ NAPOJENÍ VE SMĚRU NA UL. ZA HUMNY A PROTĚJSÍ STŘEDOVOU TRAVNATOU PLOCHU TROJÚHELNÍKOVÉHO PŮDORYSU.

STŘEDEM ÚZEMÍ PROCHÁZÍ SILNIČNÍ PRŮTAH VE SMĚRU KYJOV-KROMĚŘÍŽ (SILNICE II/432), KTERÁ JE V MAJETKU JMK A VE SPRÁVĚ SUŠ JMK.

ŘEŠENÉ ÚZEMÍ SE NACHÁZÍ VE STŘEDU – INTRAVILÁNU, MĚSTSKÉ ČÁSTI BORŠOV. DŘÍVE TO BYLA SAMOSTATNÁ ÚZEMNÍ JEDNOTKA, V SOUČASNÉ DOBĚ SE JEDNÁ O PŘIČLENĚNOU ČÁST KYJOVA, KTERÁ SI I TAK ZACHOVÁVÁ SPÍŠE VENKOVSKÝ CHARAKTER.

ÚČELEM STUDIE JE NAJÍT VHODNOU VARIANTU ŘEŠENÍ REVITALIZACE PROSTORU PŘED RESTAURACÍ „U OTÍNA“, S NAVAZUJÍCÍ ÚPRAVOU KOMUNIKACE, PARKOVÁNÍ A PROTĚJSÍ STRANY SE ZASTÁVKOU AUTOBUSU A STÁVAJÍCÍHO POMNÍČKU.

V RÁMCI VYMEZENÍ PLOCH SE JEDNÁ O STŘEDOVOU ČÁST TVOŘENOU UL. IVANA JAVORA, RESTAURACÍ „U OTÍNA“, UL. ŠKOLNÍ A NAVÁZÁNÍ NA UL. ZA HUMNY. SOUČÁSTÍ JE I ŘEŠENÍ PARKOVACÍCH STÁNÍ A PĚŠÍCH TRAS, V RÁMCI PROPOJENÍ UL. ZA HUMNY S HLAVNÍ KOMUNIKACÍ, STEJNĚ TAK NEORGANIZOVANÉ PARKOVACÍ STÁNÍ PŘED RESTAURACÍ, BEZ VYMEZENÍ ZASTÁVKY AUTOBUSU.

V RÁMCI DOPRAVNÍCH VAZEB NA ŘEŠENOU ČÁST NAVAZUJÍ TŘI STYKOVÉ KŘÍŽOVATKY – UL. ŠKOLNÍ, KTERÁ JE DO HLAVNÍ KOMUNIKACE NAPOJENA POD OSTRÝM ÚHLEM, DÁLE NAVAZUJÍCÍ ODBOČENÍ DO UL. ZA HUMNY A STYKOVÁ KŘÍŽOVATKA JEDNOSMĚRNOU ODBOČKOU Z UL. ZA HUMNY. DÍKY AUTOBUSOVÉMU ZÁLIVU JE ZDE PROBLEMATICKÝ ROZHLED PŘI VÝJEZDU. V RÁMCI PĚŠÍ KOMUNIKACE JE ZDE ABSENCE NAVÁZÁNÍ PLYNULÝCH PĚŠÍCH TRAS ZEJMÉNA PRO NAPOJENÍ UL. ZA HUMNY.

V LOKALITĚ JSOU SITUOVÁNY PŘEVÁŽNĚ RODINNÉ DOMY STÁVAJÍCÍ ZÁSTAVBY MAXIMÁLNĚ O DVOU NADZEMNÍCH PODLAŽÍ S ŠIKMOU SEDLOVOU STŘECHOU ORIENTOVANOU PODÉL KOMUNIKACE, S CHARAKTEREM NÁVESNÍHO VESNICKÉHO ZÁSTAVBY.

ZÁSTAVĚNÍ JE PŘEDEVŠÍM ŘADOVÉ, V URČITÝCH MÍSTECH SE NACHÁZEJÍ SAMOSTATNĚ STOJÍCÍ DOMY.

## NAVRHOVANÉ ŘEŠENÍ

PROSTOR PŮSOBÍ JAKO NÁVESNÍ PROSTOR TVOŘENÝ KŘÍŽOVATKOVÝM ÚSEKEM VE TVARU VIDLICE, KOMUNIKACE JSOU OBKLOPENY RODINNÝMI DOMY HRANIČNÍ S ULIČNÍ ČÁROU, NEBO S VLASTNÍM ZELENÝM PÁSEM. OBECNÍ PLOCHY JSOU TVOŘENY BUĎ UDRŽOVANOU PLOCHOU ZELENĚ, NEBO ASFALTOVÉ Odstavné plochy. V ÚSTŘEDNÍ PLOŠE NÁROŽÍ KŘÍŽOVATKY JE UMÍSTĚN KAMENNÝ KŘÍŽ NA PODSTAVCI OBKLOPEN ČTYŘMI VZROSTLÝMI STROMY.

VNÍMÁNÍ STÁVAJÍCÍHO VEŘEJNÉHO PROSTORU PŮSOBÍ ZNAČNĚ NEUTĚŠENĚ. STÁVAJÍCÍ VLASTNÍ ŘEŠENÁ PLOCHA PŘED RESTAURACÍ BY MĚLA BÝT SOUČÁSTÍ VEŘEJNÉHO PROSTORU NEJEN HMOTNÉ, ALE I NEHMOTNÉ ROVINY VNÍMÁNÍ PROSTŘEDÍ, STEJNĚ TAK NAVAZUJÍCÍ PROTĚJSÍ STŘEDOVÁ ČÁST TRAVNATÉ PLOCHY OBKLOPENÁ ZE VŠECH STRAN KOMUNIKACEMI – KDY VYTVÁŘÍ DOJEM VELKÉ KŘÍŽOVATKY UPROSTŘED S VĚTŠÍM ZELENÝM OSTRŮVKEM.

VEŘEJNÝ PROSTOR NEBO VEŘEJNÉ PROSTRANSTVÍ JSOU PROSTORY, KTERÉ JSOU PŘÍSTUPNÉ VEŘEJNOSTI A JSOU SOUČÁSTÍ KAŽDODENNÍHO PROVOZU, KTERÝ SE NEUSTÁLE VYTVÁŘÍ A MĚNÍ, POHLEDOVĚ A VIEMOVĚ VYTVÁŘÍ PROSTŘEDÍ PRO OBČANA V DANÉM MÍSTĚ. VEŘEJNÝ PROSTOR JE TVOŘEN PRVKY MĚSTSKÉHO CHARAKTERU KTERÝMI JE ZEJMÉNA VLASTNÍ FUNKČNÍ PROSTOR, DÁLE STAVEBNÍ PRVKY V PODOBĚ DLAŽBY, DOPLNĚNÉ MĚSTSKÝM MOBILIÁŘEM A ZELENÍ.

POJEM VEŘEJNÝ PROSTOR POUŽÍVÁME I PRO NEHMOTNOU ROVINU PROSTŘEDÍ, KTERÁ ZAHRNUJE VZTAHY, MYŠLENKY, DĚJE, APOD.

CÍLEM NÁVRHU JE VYTVOŘENÍ POBYTOVÉHO A ŽIVÉHO PROSTORU PŘED RESTAURACÍ, KDE SE POŘÁDÁ ŘADA OSLAV A HLAVNÍ NÁVŠTĚVNOST JE ZEJMÉNA V DOBĚ OBĚDŮ. FREKVENCE AUTOBUSOVÉ DOPRAVY A TÍM I AUTOBUSOVÉ ZASTÁVKY JE ZEJMÉNA V DOBĚ SVOZU A ROZVOZU STUDENTŮ PŘILEHLÝCH ŠKOL.

DÁLE PAK OŽIVENÍ MÁLO VYUŽÍVANÉ STŘEDOVÉ TRAVNATÉ PLOCHY SE STÁVAJÍCÍM POMNÍKEM.

## DOPRAVNÍ ŘEŠENÍ, PŘÍSTUPNOST PRO PĚŠÍ

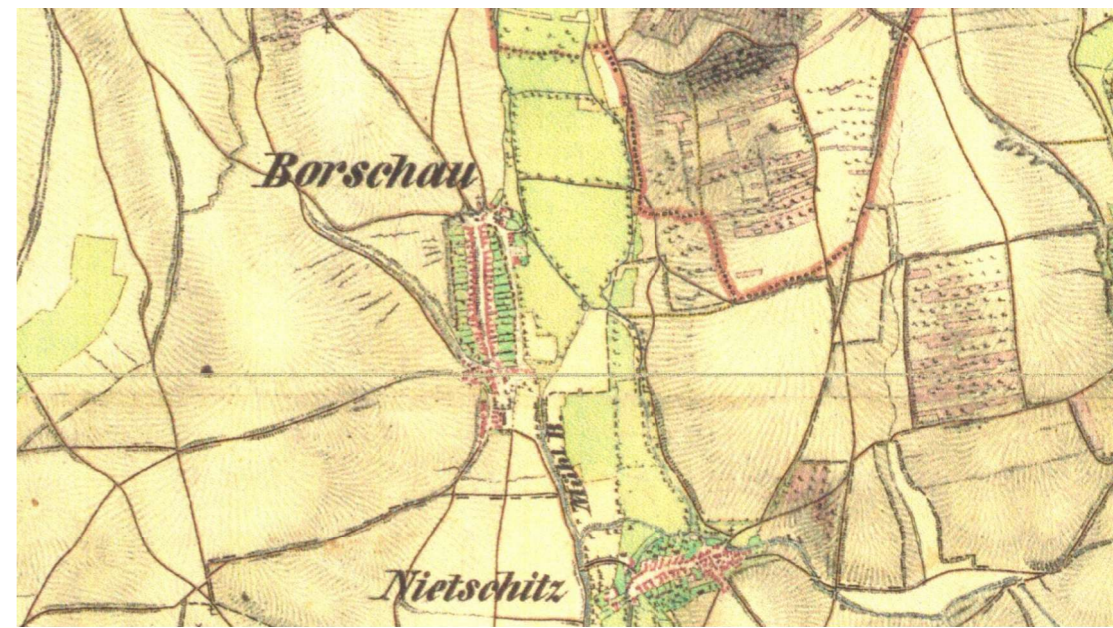
MÍSTEM PROCHÁZÍ HLAVNÍ TRASA MEZI MĚSTSKOU ČÁSTÍ NĚTČICE U KYJOVA A OBČÍ BOHUSLAVICE.

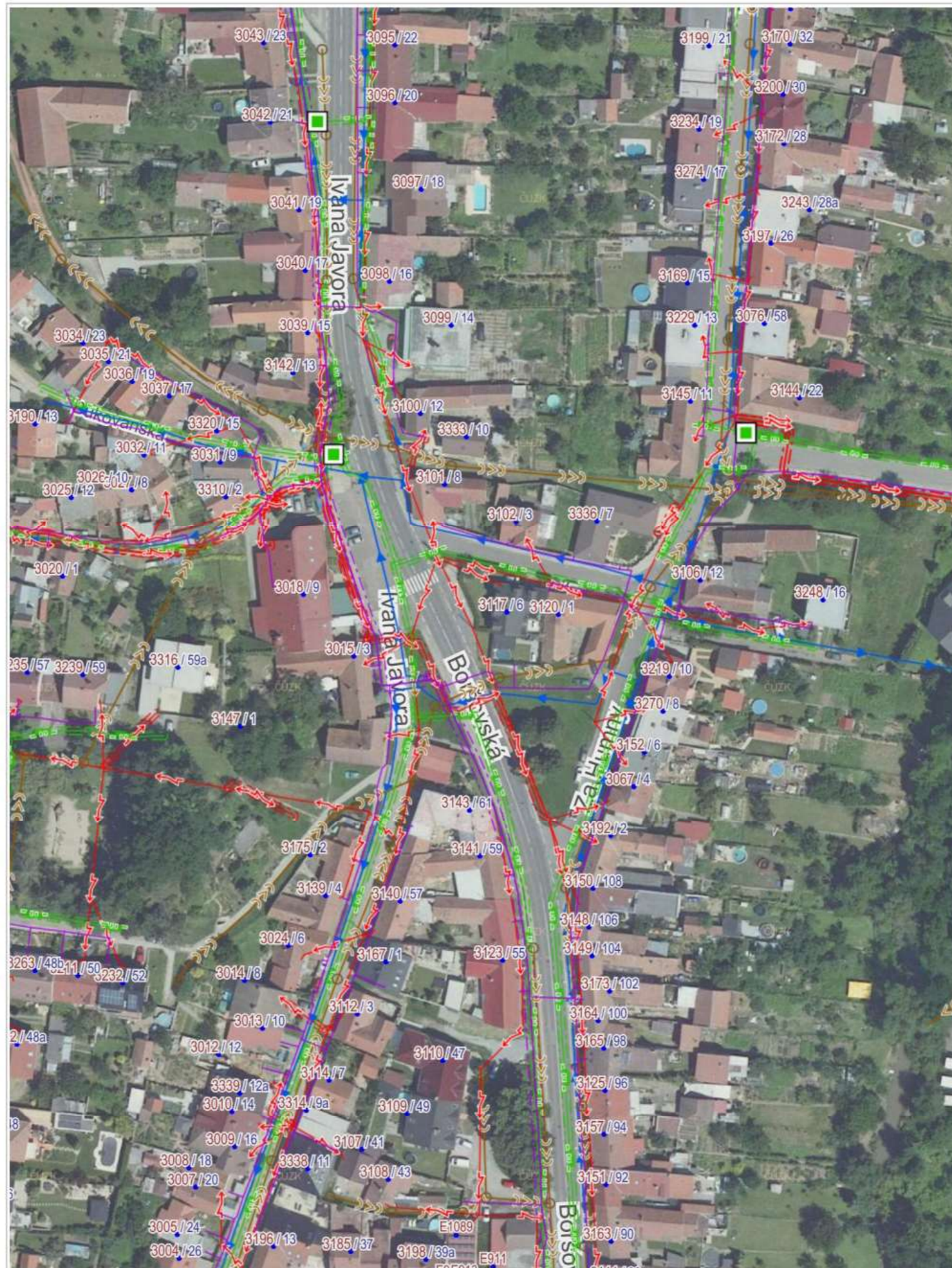
NA JIŽNÍ STRANĚ ŘEŠENÉHO ÚZEMÍ SE KOMUNIKACE DĚLÍ KŘÍŽOVATKOU VE TVARU VIDLICE. VEDLEJŠÍ KOMUNIKACE ZA HUMNY VEDE K DALŠÍ ZÁSTAVBĚ RODINNÝCH DOMŮ MĚSTSKÉ ČÁSTI BORŠOV.

ÚZEMÍ OBSAHUJE 2 AUTOBUSOVÉ ZASTÁVKY V OBOU SMĚRECH. ZASTÁVKA VE SMĚRU DO CENTRA VYUŽÍVÁ ZPEVNĚNOU PLOCHU PŘEVÁŽNĚ VYUŽÍVANOU PRO PARKOVÁNÍ A ZASTÁVKU SE ZÁLIVEM, KTERÁ JE VE SMĚRU NA BOHUSLAVICE.

CHODNÍKY JSOU ŘEŠENÉ JAKO DLÁŽDĚNÉ, NEBO ZCELA CHYBÍ. PŘECHOD PRO CHODCE SE NACHÁZÍ POUZE V JEDNOM KRITICKÉM MÍSTĚ PŘES HLAVNÍ KOMUNIKACI MEZI ZASTÁVKOU A HOSTINCEM.

ODSTAVNÉ PLOCHY ROZŠÍŘENÉ PLOCHY KOMUNIKACÍ V KOMBINACI RŮZNÝCH ZPEVNĚNÝCH MATERIÁLŮ.











BUKOVANSKÁ

IVANA JAVORA

ZA HUMNY

IVANA JAVORA

ŠKOLNÍ

BORŠOVSKÁ

ZA HUMNY





BUKOVANSKÁ

IVANA JAVORA

ZA HUMNY

IVANA JAVORA

ŠKOLNÍ

BORŠOVSKÁ





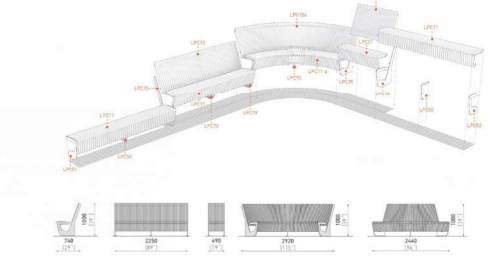
1 | AUTOBUSOVÁ ZASTÁVKA



KONSTRUKČNÍ SYSTÉM NOVÝCH LAVEČEK



MATERIÁL Y:



LAVEČKA mhcitě  
Umístěna poblíž zastávek, součástí pro čekající cestující nebo pro relaxaci.  
Oceľová konstrukce, sedák i opěradlo z dřevěných lamel.

4 | KÓJE NA POPELNICE



5 | TROJITÝ KOŠ PRO TŘÍDĚNÝ ODPAD



6 | BETONOVÉ PATNÍKY



7 | STOJAN NA KOLA

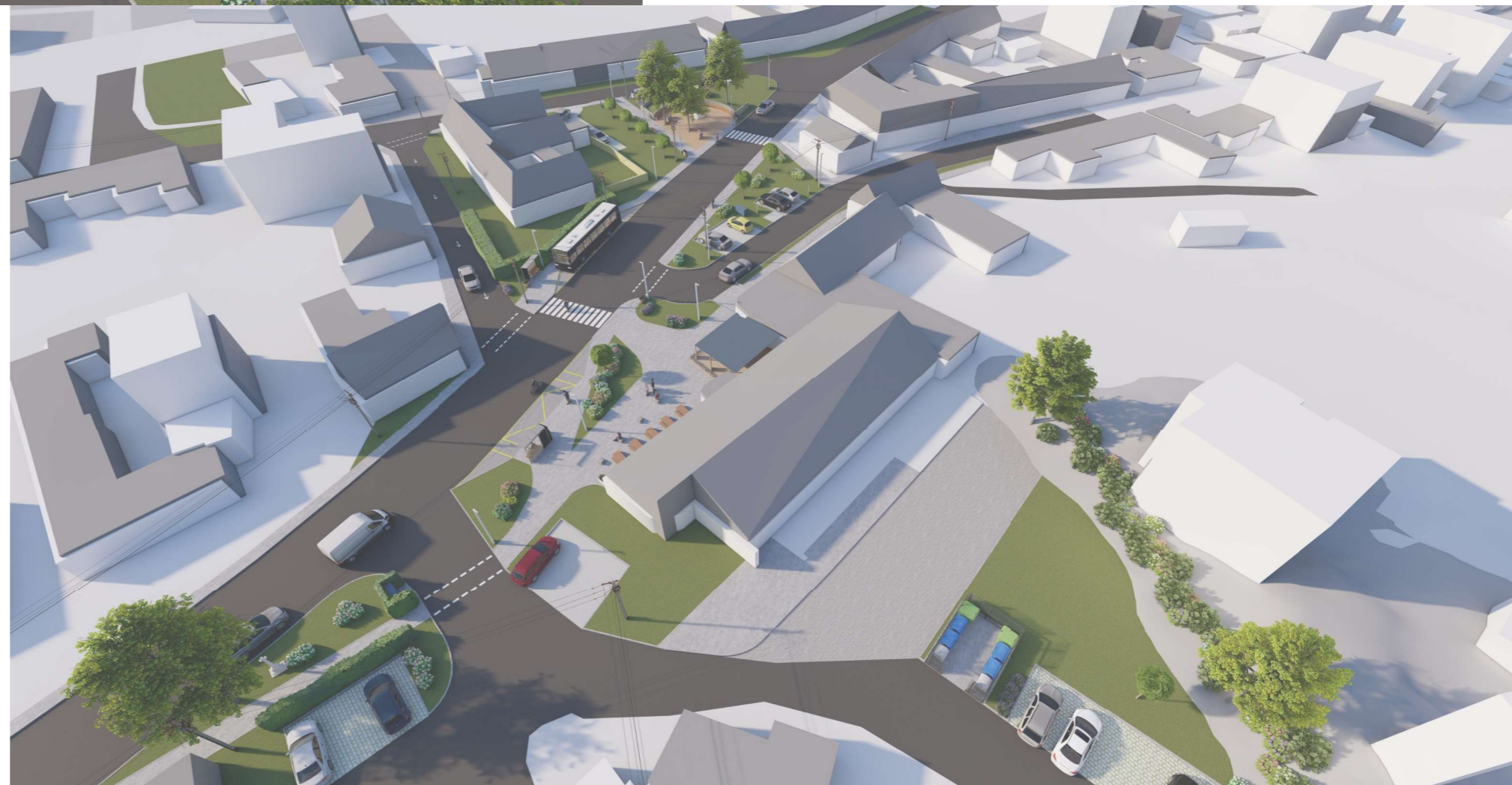


2 | LAVEČKY DO OBLOKU



3 | LAVEČKY SAMOSTATNĚ STOJÍCÍ









VARIANTA 2

**ADH**

architects

NÁVRH – VARIANTA 2 | 13



BUKOVANSKÁ

IVANA JAVORA

ZA HUMNY

IVANA JAVORA

ŠKOLNÍ

BORŠOVSKÁ

ZA HUMNY





BUKOVANSKÁ

IVANA JAVORA

ZA HUMNY

IVANA JAVORA

ŠKOLNÍ

BORŠOVSKÁ



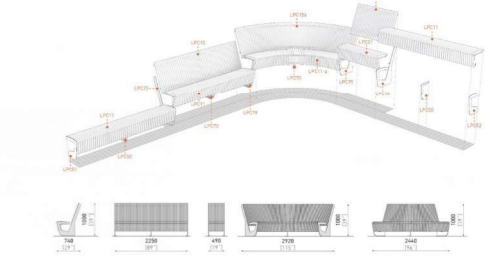




1 | AUTOBUSOVÁ ZASTÁVKA



KONSTRUKČNÍ SYSTÉM NOVÝCH LAVEČEK



LAVEČKA mmčtē  
Umístění poblíž zastávek, součástí pro čekající cestující nebo pro relaxaci.  
Oceľová konstrukce, sedák i opěradlo z dřevěných lamel.

4 | KÓJE NA POPELNICE



5 | TROJITÝ KOŠ PRO TŘÍDĚNÝ ODPAD



6 | STOJAN NA KOLA



2 | LAVEČKY DO OBLOKU



3 | LAVEČKY SAMOSTATNĚ STOJÍCÍ



