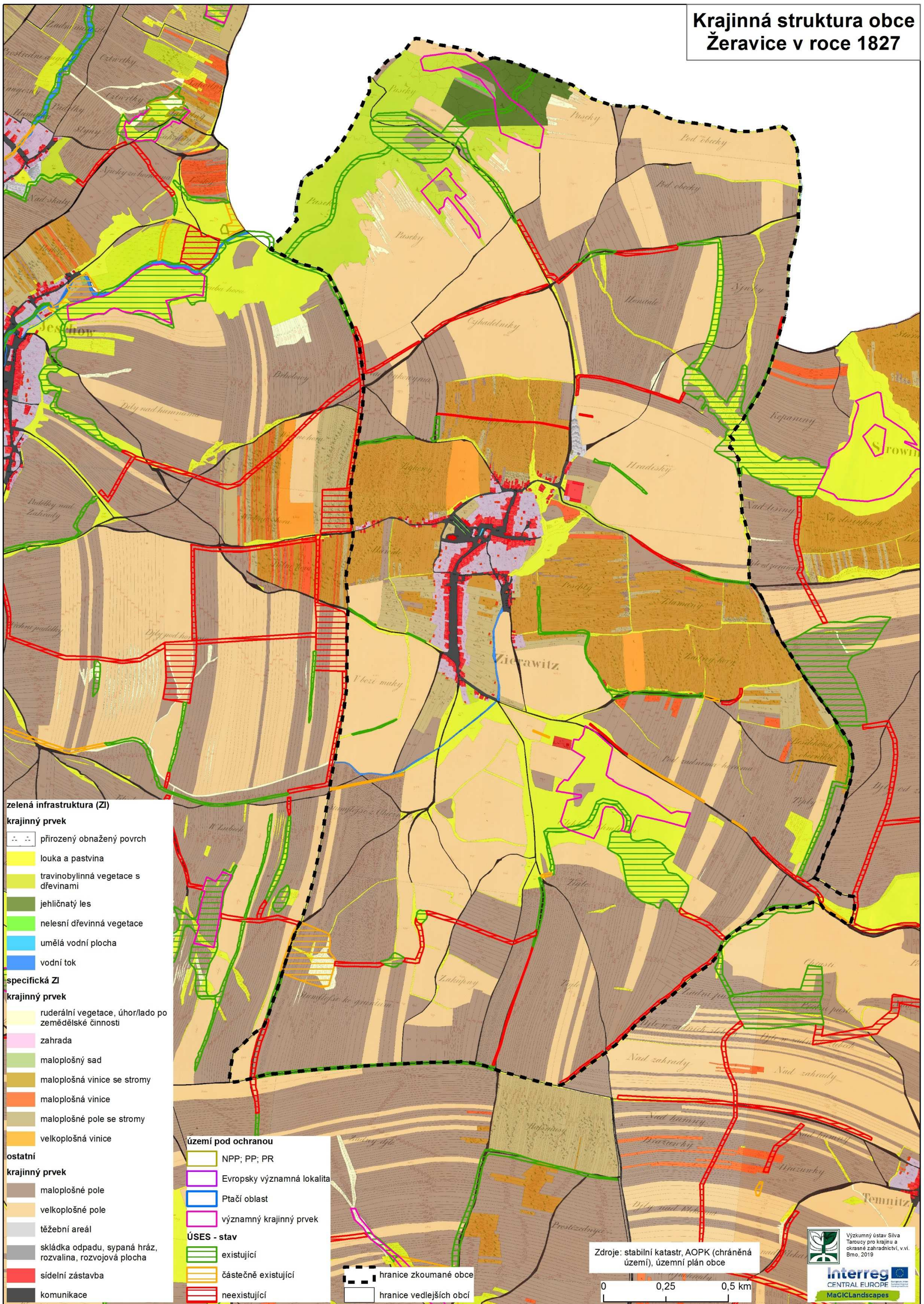


Krajinná struktura obce Žeravice v roce 1827



zelená infrastruktura (ZI)

krajinný prvek

-  přirozený obnažený povrch
-  louka a pastvina
-  travinobylinná vegetace s dřevinami
-  jehličnatý les
-  nelesní dřevinná vegetace
-  umělá vodní plocha
-  vodní tok

specifická ZI

krajinný prvek





-  ruderalní vegetace, úhor/lado po zemědělské činnosti
-  zahrada
-  maloplošný sad
-  maloplošná vinice se stromy
-  maloplošná vinice
-  maloplošné pole se stromy
-  velkoplošná vinice

ostatní

krajinný prvek


-  maloplošné pole
-  velkoplošné pole
-  těžební areál
-  skládka odpadu, sypaná hráz, rozvalina, rozvojová plocha
-  sídelní zástavba
-  komunikace

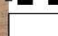
území pod ochranou

-  NPP; PP; PR
-  Evropsky významná lokalita
-  Ptačí oblast
-  významný krajinný prvek

ÚSES - stav

-  existující
-  částečně existující
-  neexistující

 hranice zkoumané obce

 hranice vedlejších obcí

Zdroje: stabilní katastr, AOPK (chráněná území), územní plán obce

0 0,25 0,5 km

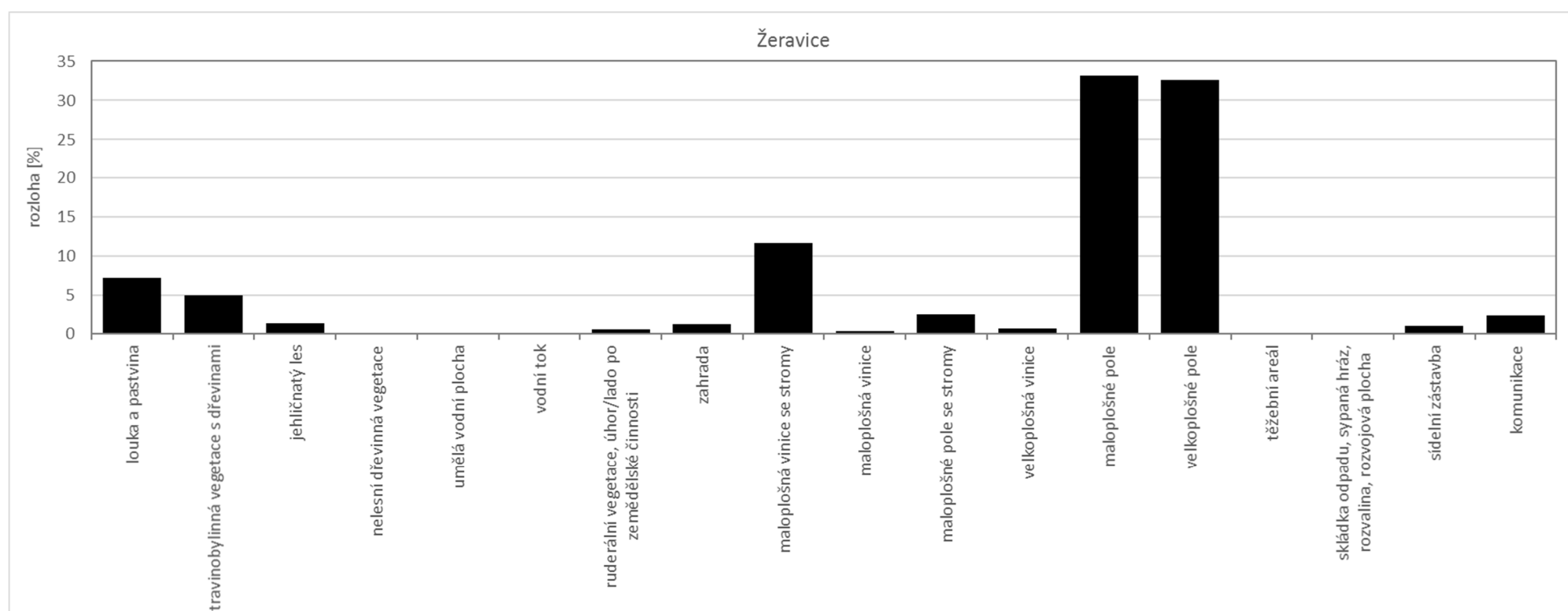
Výzkumný ústav Silva Taroucy pro krajinu a okrasné zahradnictví, v.vi. Brno, 2019



Krajinná struktura obce Žeravice v roce 1827

Pro krajinu Žeravic v polovině 19. století byla typická vysoká koncentrace maloplošných (do 1 ha) vinic se stromy, maloplošných vinic a políček se stromy v okolí samotné obce, které tvořily drobnou držbu a zároveň rozdělily katastr na dvě části. Dalším charakteristickým znakem byl téměř stejně velký podíl maloplošných a velkoplošných (s průměrnou velikostí kolem 5 ha) polí s ornou půdou. V těsném zázemí obce se nacházela větší plocha s obecními pastvinami. Další plochy s loukami a pastvinami navazovaly na obec v jižní části v údolí Žeravického potoka. Větší travnaté plochy v této části se nacházely rovněž v dnešní lokalitě Chmelniky. V severní části katastru se nivní louky koncentrovaly do pramenné oblasti Syrovínky. Při severozápadních hranicích ležel komplex jehličnatého lesa, na nějž navazovala plocha travinobylinných porostů s dřevinami. V rámci celého katastru byly patrné drobné proužky luk a pastvin, případně úhorů, které dále rozčleňovaly nejen maloplošná a velkoplošná pole s ornou půdou, ale i prvky drobné držby, a umožňovaly tak přístup k pozemkům.

Pokud bychom si tuto krajinu protli se současným Územním systémem ekologické stability (ÚSES), zjistili bychom, že většina navrhovaných prvků odpovídá loukám, pastvinám, travinobylinné vegetaci s dřevinami či úhorům. Ve vzácnějších případech jsou vedeny přes drobnou držbu a ornou půdu.



Obecné poznatky ke tvorbě mapy

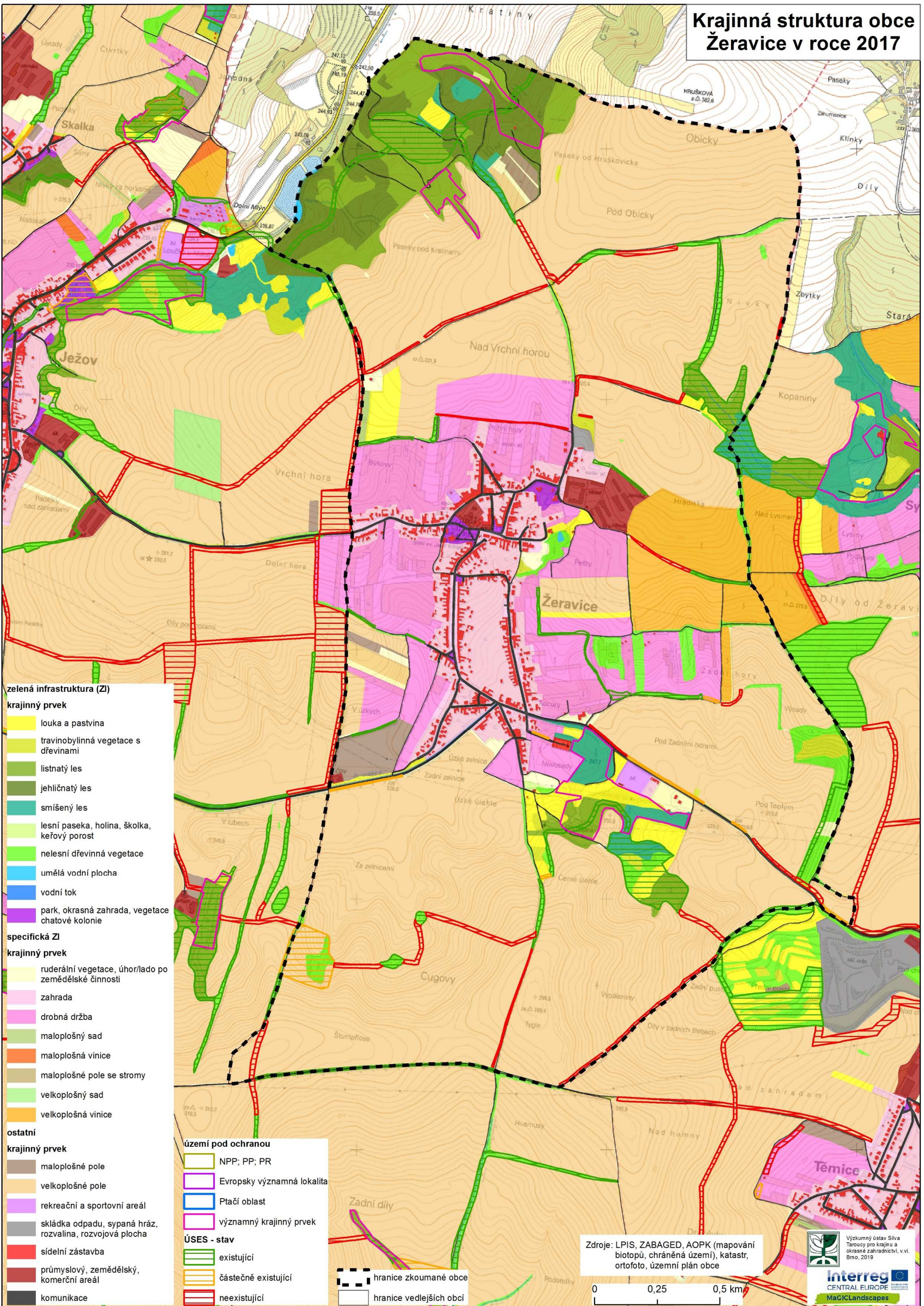
Mapa krajinné struktury obce Žeravice v roce 1827 byla vytvořena na základě map stabilního katastru, konkrétně s využitím tzv. císařských otisků mapy stabilního katastru v měřítku 1:2 880. Císařské otisky byly zakoupeny jako skeny v digitální podobě z Českého úřadu zeměměřického a katastrálního v Praze pro území obcí ORP Kyjov a byly následně zgeoreferencovány a slícovány tak, aby vytvořily bezešvou vrstvu. Dostupná mapová legenda byla posléze transformována na jednotlivé prvky krajinné struktury.

Do mapy byly pro ilustraci přidány i území/prvky pod ochranou a prvky Územního systému ekologické stability (ÚSES), které odpovídají současnosti, tj. v minulosti tento stupeň ochrany neexistoval.

Území/prvky pod ochranou zahrnují lokality maloplošných chráněných území a území soustavy NATURA 2000 (evropsky významná lokalita, ptačí oblast). Hranice těchto lokalit byla převzata z databáze AOPK ČR. Mezi území pod ochranou spadají rovněž významné krajinné prvky (VKP). Tyto prvky byly převzaty z územně plánovací dokumentace (ÚPD), resp. z generelu ÚSES okresu Hodonín z roku 1997 a upraveny podle katastru.

Údaje o vymezení prvků ÚSES byly převzaty z ÚPD. Na základě ověření podle ortofotosnímku z roku 2016 byly zpřesněny hranice jednotlivých (především již realizovaných) částí a provedeno rozdělení na prvky existující, částečně existující a neexistující. Jako existující prvky byly označeny ty, u nichž je na leteckém snímku patrná přítomnost celého plánovaného segmentu, nebo alespoň jeho valné většiny. Mezi částečně existující prvky byly zahrnuty segmenty, jejichž základ se v krajině reálně vyskytuje, ale zdaleka nedosahuje plánovaných parametrů (např. prosté stromořadí v trase lokálního biokoridoru; zatravněný pás s roztroušenými stromy v trase lokálního biokoridoru plánovaného jako lesní; drobný remízek obklopený ornou půdou v místě plánovaného rozsáhlejšího biocentra apod.). Pokud se plánovaný prvek v krajině nevyskytoval vůbec, nebo pouze v podobě velmi malého fragmentu, byl daný segment označen jako neexistující. Je však důležité mít na zřeteli, že kategorizace na existující, částečně existující a neexistující prvky vypovídá pouze o prosté přítomnosti daných segmentů, nikoliv o jejich kvalitě. Tu je nutno ověřit až podrobným terénním průzkumem.

Krajinná struktura obce Žeravice v roce 2017



zelená infrastruktura (ZI)

krajinný prvek

- louka a pastvina
- travinobylinná vegetace s dřevinami
- listnatý les
- jehličnatý les
- smíšený les
- lesní paseka, holina, školka, keřový porost
- nelesní dřevinná vegetace
- umělá vodní plocha
- vodní tok
- park, okrasná zahrada, vegetace chatové kolonie

specifická ZI

krajinný prvek

- rudérální vegetace, úhor/lado po zemědělské činnosti
- zahrada
- drobná drážba
- maloplošný sad
- maloplošná vinice
- maloplošné pole se stromy
- velkoplošný sad
- velkoplošná vinice

ostatní

krajinný prvek

- maloplošné pole
- velkoplošné pole
- rekreační a sportovní areál
- skládka odpadu, sypaná hráz, rozvalina, rozvojová plocha
- sídelní zástavba
- průmyslový, zemědělský, komerční areál
- komunikace

území pod ochranou

- NPP; PP; PR
- Evropsky významná lokalita
- Ptačí oblast
- významný krajinný prvek

ÚSES - stav

- existující
- částečně existující
- neexistující

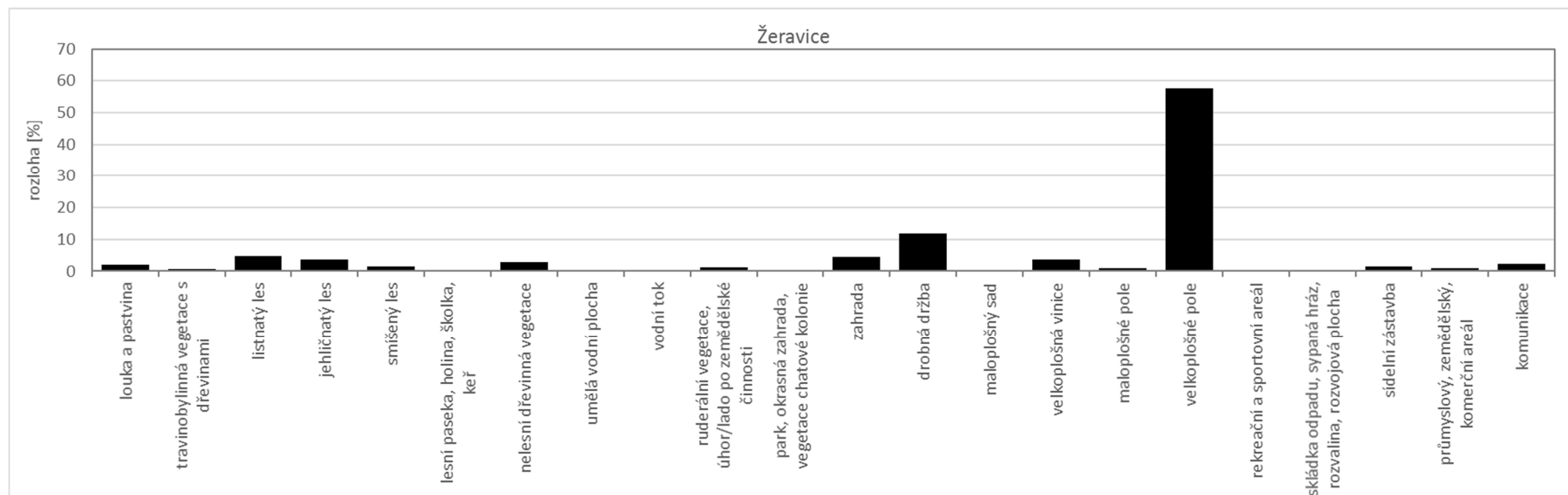
- hranice zkoumané obce
- hranice vedlejších obcí

Zdroje: LPIS, ZABAGED, AOPK (mapování biotopů, chráněná území), katastr, ortofoto, územní plán obce



Krajinná struktura obce Žeravice v roce 2017

Také v současnosti je sídlo Žeravic téměř zcela obklopeno drobnou držbou. Drobné vinice, které se nacházely východně od obce, byly přeměněny na velkoplošné vinice. Maloplošná pole (do 1 ha) s ornou půdou byla scelena, takže v současnosti dominují velkoplošná pole s průměrnou velikostí kolem 20 ha, což činí krajinu značně neprostupnou. Došlo k výraznému poklesu luk a pastvin. Značná část jich zarostla dřevinnou vegetací nebo byla cíleně převedena na les, jako tomu je v severní části katastru. Lesy nejsou jen listnaté, ale i jehličnaté a v ojedinělých případech smíšené. Větší plochy luk a pastvin se vyskytují v lokalitě Chmelníky jižně od obce a v severní části těsně nad drobnou držbou. Rozšířila se nelesní dřevinná vegetace podobě remízků, alejí podél cest a větrolamů.



Obecné poznatky ke tvorbě mapy

Mapa krajinné struktury obce Žeravice v roce 2017 byla vytvořena na základě kombinace dostupných dat z následujících zdrojů: Registr půdy LPIS (situace 2017), Základní báze geografických dat ZABAGED (situace 2017), vrstva mapování biotopů Agentury ochrany přírody a krajiny AOPK (aktualizovaná z 2016), katastr (aktualizovaný 2018), agregovaná data z lesních hospodářských plánů a osnov Ústavu pro hospodářskou úpravu lesů ÚHÚL (situace 2017) a ortofotosnímek (2016). Většina zemědělských ploch byla převzata z vrstvy LPIS. Vzhledem k tomu, že v této vrstvě jsou pouze plochy pod dotacemi, musely být zbývající plochy převzaty z jiných vrstev, resp. ručně dokresleny na základě ortofotosnímku. Vrstva ÚHÚL sloužila k identifikaci tří základních typů lesa – listnatý, jehličnatý a smíšený. Tyto kategorie byly předzpracovány na zakázku, kdy hraniční hodnotou pro odlišení byl minimální podíl daného typu dřeviny 70 %. Vrstva ZABAGED sloužila především pro identifikaci antropogenních a vodních prvků, dále k identifikaci trvalých travních porostů, které nespádaly pod LPIS nebo mapování biotopů AOPK. Vrstva mapování biotopů AOPK sloužila pro identifikaci přírodních prvků. Vrstva katastru byla společně s vrstvou ZABAGED využita při identifikaci zahrad a drobné držby. Vzhledem k tomu, že žádná z dostupných vrstev v sobě nezahrnuje nelesní dřevinnou vegetaci, především v liniové podobě, musela být tato kategorie ručně dokreslena na základě ortofotosnímku. Ortofotosnímek sloužil i ke kontrole všech kategorií – tam, kde se existující vrstva lišila od ortofotosnímku, byla upravena. Vzhledem k časové náročnosti a rozsahu území (mapa byla vytvořena pro celý SO ORP Kyjov) je mapa do jisté míry generalizovaná, tj. nemusí zachycovat všechny, především drobné (v řádově metrech čtverečních) krajinné prvky. Liniové prvky (komunikace a vodní toky) byly z liniové podoby převedeny na plošnou tím, že kolem nich byla vytvořena různě velká obalová zóna v závislosti na kategorii (od 2 do 11 m).

Území/prvky pod ochranou zahrnují lokality maloplošných chráněných území a území soustavy NATURA 2000 (evropsky významná lokalita, ptačí oblast). Hranice těchto lokalit byly převzaty z databáze AOPK ČR. Mezi území pod ochranou spadají rovněž významné krajinné prvky (VKP). Tyto prvky byly převzaty z územně plánovací dokumentace (ÚPD), resp. z generelu ÚSES okresu Hodonín z roku 1997 a upraveny podle katastru.

Údaje o vymezení prvků ÚSES byly převzaty z ÚPD. Na základě ověření podle ortofotosnímku z roku 2016 byly zpřesněny hranice jednotlivých (především již realizovaných) částí a provedeno rozdělení na prvky existující, částečně existující a neexistující. Jako existující prvky byly označeny ty, u nichž je na leteckém snímku patrná přítomnost celého plánovaného segmentu, nebo alespoň jeho valné většiny. Mezi částečně existující prvky byly zahrnuty segmenty, jejichž základ se v krajině reálně vyskytuje, ale zdaleka nedosahuje plánovaných parametrů (např. prosté stromořadí v trase lokálního biokoridoru; zatravněný pás s roztroušenými stromy v trase lokálního biokoridoru plánovaného jako lesní; drobný remízek obklopený ornou půdou v místě plánovaného rozsáhlejšího biocentra apod.). Pokud se plánovaný prvek v krajině nevyskytoval vůbec, nebo pouze v podobě velmi malého fragmentu, byl daný segment označen jako neexistující. Je však důležité mít na zřeteli, že kategorizace na existující, částečně existující a neexistující prvky vypovídá pouze o prosté přítomnosti daných segmentů, nikoliv o jejich kvalitě. Tu je nutno ověřit až podrobným terénním průzkumem.