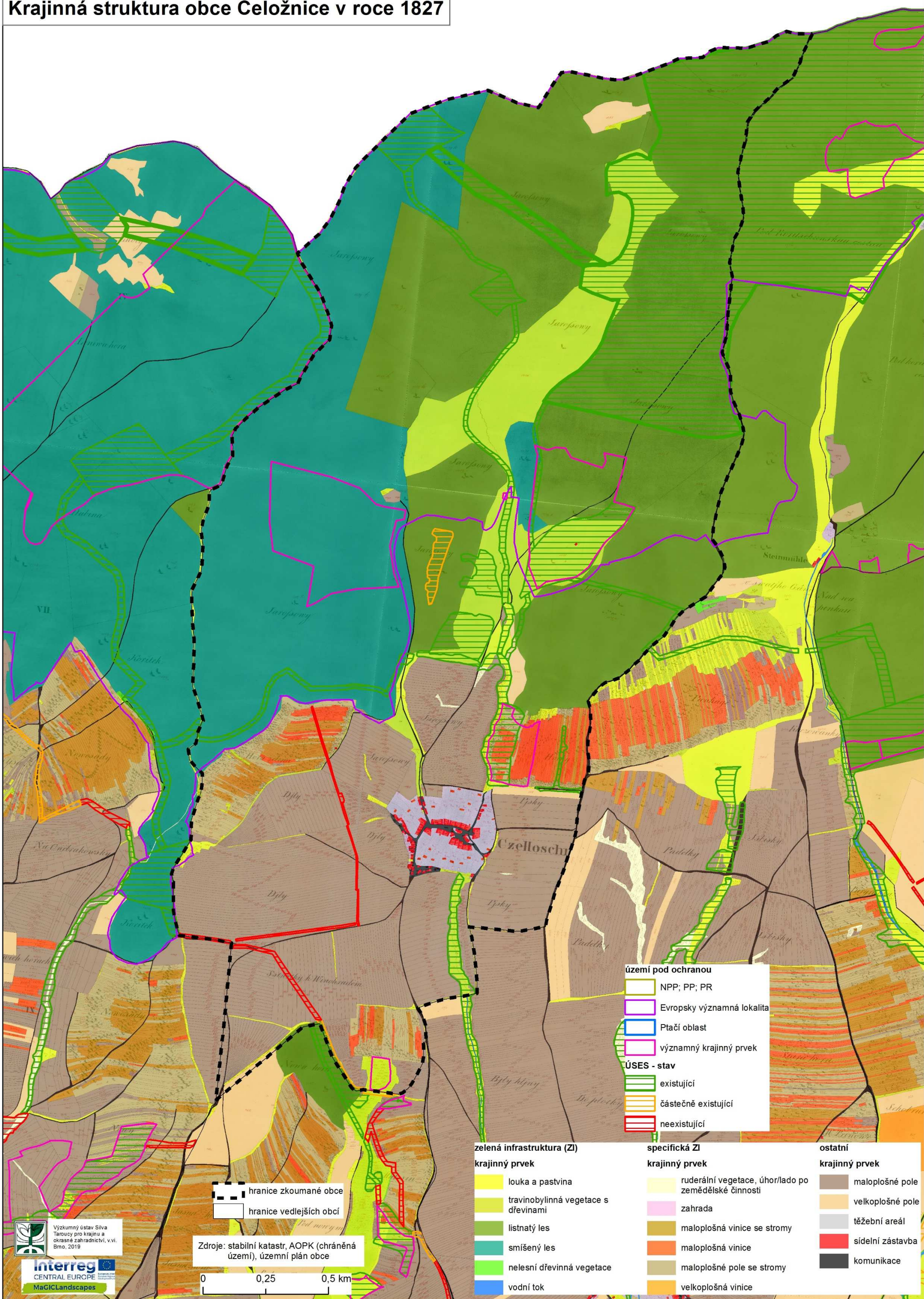


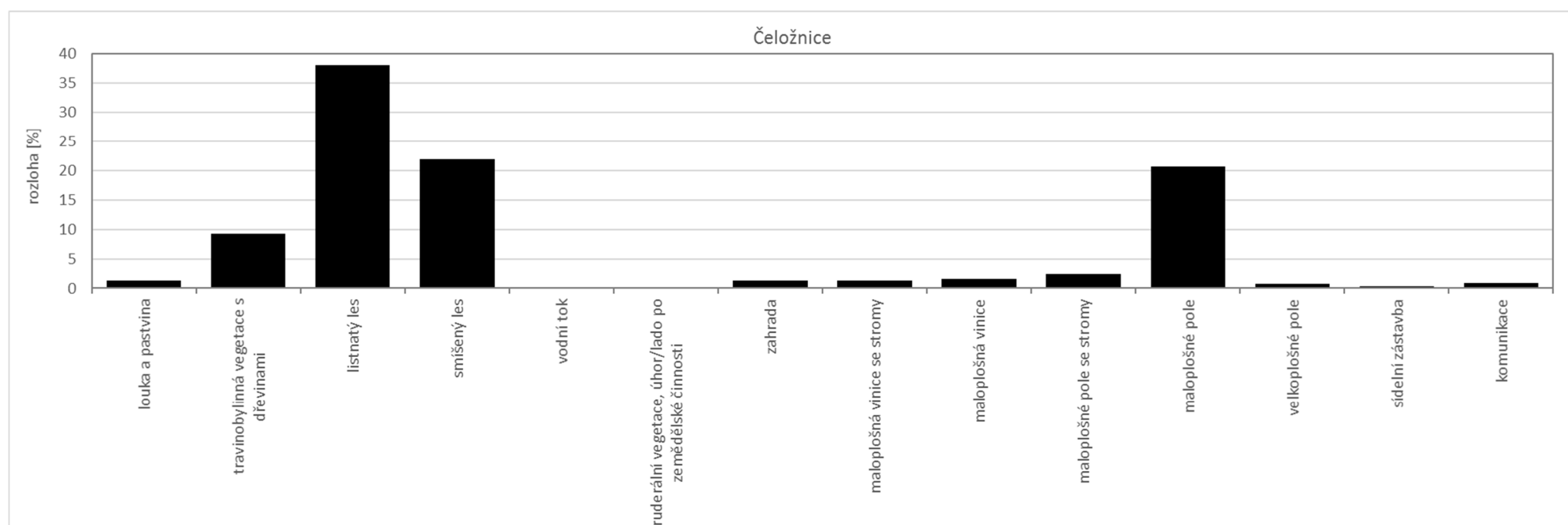
Krajinná struktura obce Čeložnice v roce 1827



Krajinná struktura obce Čeložnice v roce 1827

Pro krajinu Čeložnic je typická dominance lesních komplexů Chřibů. V polovině 19. století dominovaly listnaté lesy, nicméně smíšené lesy vykazovaly také vysokou míru zastoupení, především v západní části. Zajímavostí je pruh pastevního lesa (travinobylinné vegetace s dřevinami) v části, kde dominovaly listnaté lesy (mezi dnešní rekreační oblastí Pastvisko a Velkou Ostrou). Nelesní část katastru byla pokryta převážně maloplošnými (do 1 ha) poli s ornou půdou. Drobná drážba v podobě maloplošných vinic, vinic se stromy a polí se stromy se nacházela na úpatí Chřibů severovýchodně i severozápadně od samotného sídla a dále v jižní části katastru. Čeložnický potok lemovaly nivní louky. Louky byly přítomné také v jižní části katastru.

Z hlediska v současnosti navrhovaných prvků Územního systému ekologické stability (ÚSES) by značná část prvků byla pokryta lesy a loukami. V případě biocentra Pod Paníhájem by se jednalo o drobnou drážbu. Navržené biokoridory v západní části by protínaly drobnou drážbu, resp. maloplošná pole s ornou půdou.



Obecné poznatky ke tvorbě mapy

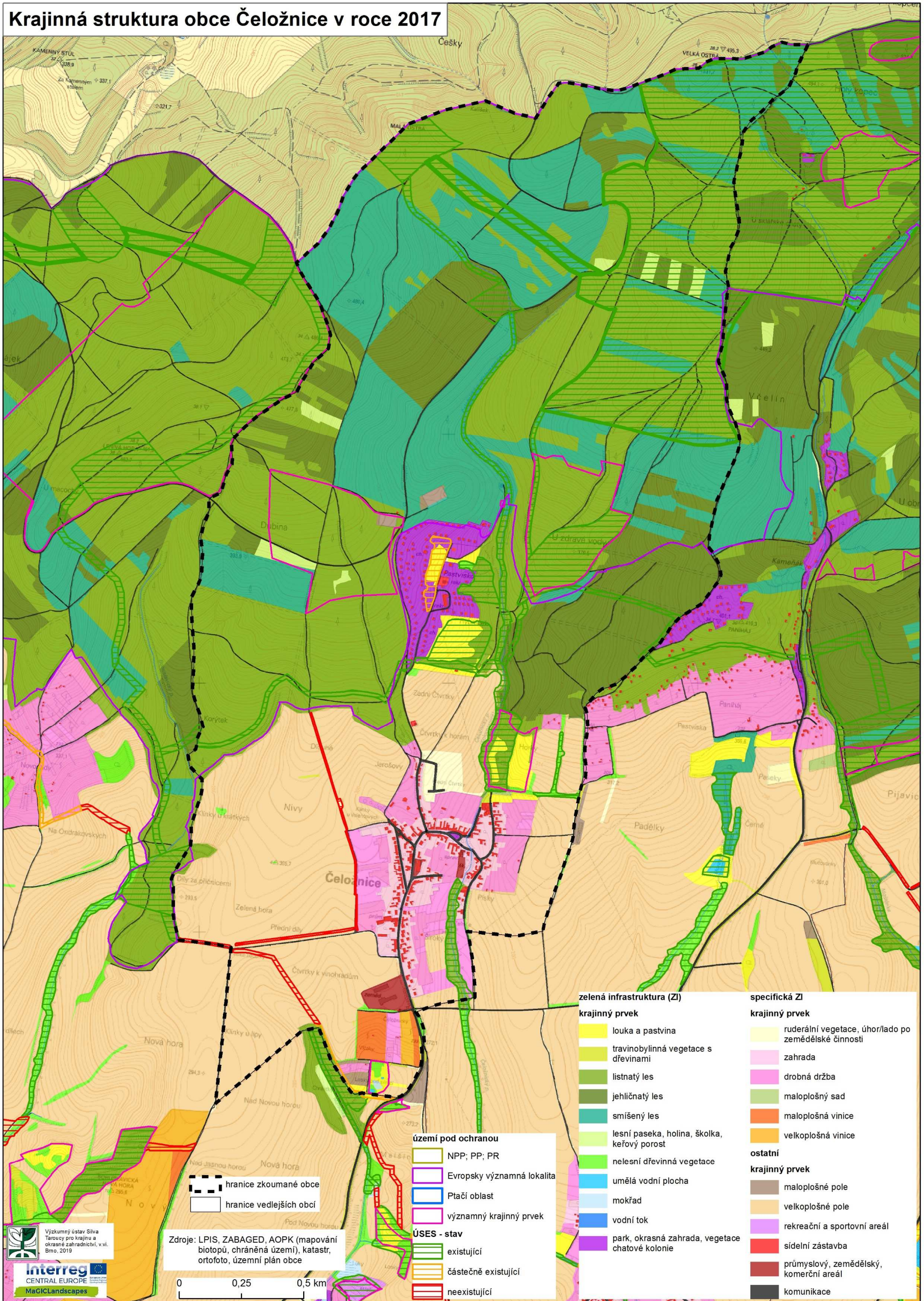
Mapa krajinné struktury obce Čeložnice v roce 1827 byla vytvořena na základě map stabilního katastru, konkrétně s využitím tzv. císařských otisků mapy stabilního katastru v měřítku 1:2 880. Císařské otisky byly zakoupeny jako skeny v digitální podobě z Českého úřadu zeměměřického a katastrálního v Praze pro území obcí ORP Kyjov a byly následně zgeoreferencovány a slícovány tak, aby vytvořily bezešvou vrstvu. Dostupná mapová legenda byla posléze transformována na jednotlivé prvky krajinné struktury.

Do mapy byly pro ilustraci přidány i území/prvky pod ochranou a prvky Územního systému ekologické stability (ÚSES), které odpovídají současnosti, tj. v minulosti tento stupeň ochrany neexistoval.

Území/prvky pod ochranou zahrnují lokality maloplošných chráněných území a území soustavy NATURA 2000 (evropsky významná lokalita, ptačí oblast). Hranice těchto lokalit byla převzata z databáze AOPK ČR. Mezi území pod ochranou spadají rovněž významné krajinné prvky (VKP). Tyto prvky byly převzaty z územně plánovací dokumentace (ÚPD), resp. z generelu ÚSES okresu Hodonín z roku 1997 a upraveny podle katastru.

Údaje o vymezení prvků ÚSES byly převzaty z ÚPD. Na základě ověření podle ortofotosnímku z roku 2016 byly zpřesněny hranice jednotlivých (především již realizovaných) částí a provedeno rozdělení na prvky existující, částečně existující a neexistující. Jako existující prvky byly označeny ty, u nichž je na leteckém snímku patrná přítomnost celého plánovaného segmentu, nebo alespoň jeho valné většiny. Mezi částečně existující prvky byly zahrnuty segmenty, jejichž základ se v krajině reálně vyskytuje, ale zdaleka nedosahuje plánovaných parametrů (např. prosté stromořadí v trase lokálního biokoridoru; zatravněný pás s roztroušenými stromy v trase lokálního biokoridoru plánovaného jako lesní; drobný remízek obklopený ornou půdou v místě plánovaného rozsáhlejšího biocentra apod.). Pokud se plánovaný prvek v krajině nevyskytoval vůbec, nebo pouze v podobě velmi malého fragmentu, byl daný segment označen jako neexistující. Je však důležité mít na zřeteli, že kategorizace na existující, částečně existující a neexistující prvky vypovídá pouze o prosté přítomnosti daných segmentů, nikoliv o jejich kvalitě. Tu je nutno ověřit až podrobným terénním průzkumem.

Krajinná struktura obce Čeložnice v roce 2017



zelená infrastruktura (ZI)

krajinný prvek

- louka a pastvina
- travinobylinná vegetace s dřevinami
- listnatý les
- jehličnatý les
- smíšený les
- lesní paseka, holina, školka, keřový porost
- nelesní dřevinná vegetace
- umělá vodní plocha
- mokřad
- vodní tok
- park, okrasná zahrada, vegetace chatové kolonie

specifická ZI

krajinný prvek

- ruderalní vegetace, úhor/lado po zemědělské činnosti
 - zahrada
 - drobná drážba
 - maloplošný sad
 - maloplošná vinice
 - velkoplošná vinice
- ### ostatní krajinný prvek
- maloplošné pole
 - velkoplošné pole
 - rekreační a sportovní areál
 - sídelní zástavba
 - průmyslový, zemědělský, komerční areál
 - komunikace

území pod ochranou

- NPP; PP; PR
- Evropsky významná lokalita
- Ptačí oblast
- významný krajinný prvek

ÚSES - stav

- existující
- částečně existující
- neexistující

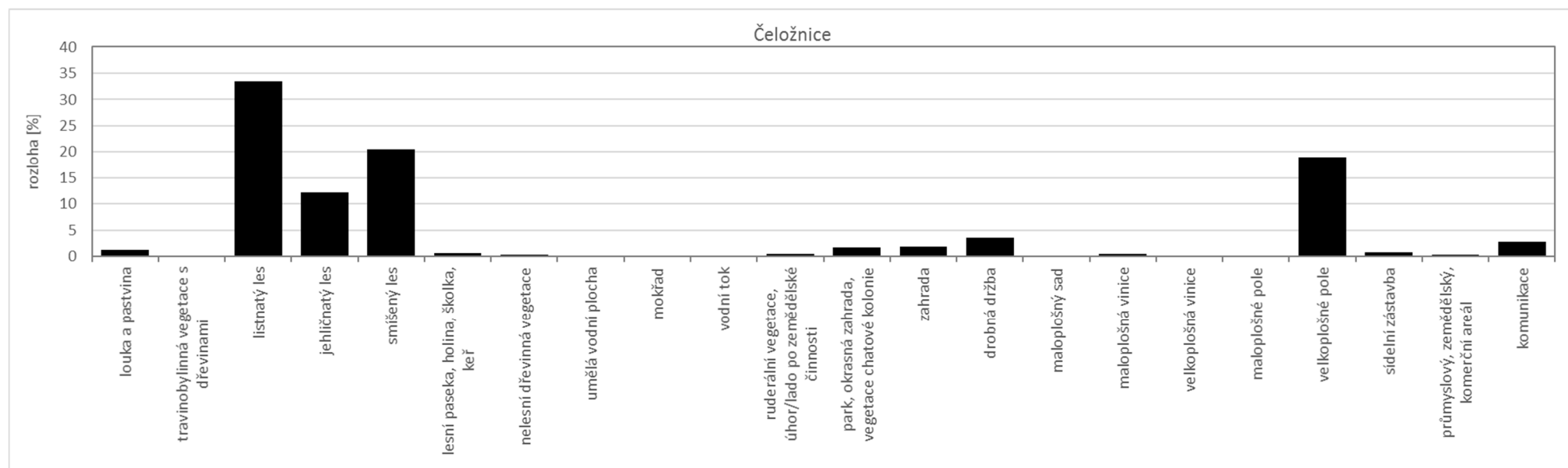
- hranice zkoumané obce
- hranice vedlejších obcí

Zdroje: LPIS, ZABAGED, AOPK (mapování biotopů, chráněná území), katastr, ortofoto, územní plán obce



Krajinná struktura obce Čeložnice v roce 2017

Také v roce 2017 dominovaly lesním komplexům listnaté lesy a druhé největší zastoupení měly lesy smíšené. Nicméně došlo k jejich přeskupení a začaly se výrazněji uplatňovat lesy jehličnaté. Pastevní lesy/travinobylinné porosty s dřevinami zcela vymizely. Došlo i k výrazné redukci luk a pastvin. Jako u jiných obcí v ORP Kyjov, v rámci otevřené krajiny začala hrát prim velkoplošná pole s ornou půdou, přičemž jejich průměrná velikost se pohybovala kolem 7 ha. Novým prvkem krajiny se stala rekreační oblast Pastvisko. Zcela vymizela drobná drážba na úpatí Chřibů a začala se soustředit do okolí sídla.



Obecné poznatky ke tvorbě mapy

Mapa krajinné struktury obce Čeložnice v roce 2017 byla vytvořena na základě kombinace dostupných dat z následujících zdrojů: Registr půdy LPIS (situace 2017), Základní báze geografických dat ZABAGED (situace 2017), vrstva mapování biotopů Agentury ochrany přírody a krajiny AOPK (aktualizovaná z 2016), katastr (aktualizovaný 2018), agregovaná data z lesních hospodářských plánů a osnov Ústavu pro hospodářskou úpravu lesů ÚHÚL (situace 2017) a ortofotosnímek (2016). Většina zemědělských ploch byla převzata z vrstvy LPIS. Vzhledem k tomu, že v této vrstvě jsou pouze plochy pod dotacemi, musely být zbývající plochy převzaty z jiných vrstev, resp. ručně dokresleny na základě ortofotosnímku. Vrstva ÚHÚL sloužila k identifikaci tří základních typů lesa – listnatý, jehličnatý a smíšený. Tyto kategorie byly předzpracovány na zakázku, kdy hraniční hodnotou pro odlišení byl minimální podíl daného typu dřeviny 70 %. Vrstva ZABAGED sloužila především pro identifikaci antropogenních a vodních prvků, dále k identifikaci trvalých travních porostů, které nespádaly pod LPIS nebo mapování biotopů AOPK. Vrstva mapování biotopů AOPK sloužila pro identifikaci přírodních prvků. Vrstva katastru byla společně s vrstvou ZABAGED využita při identifikaci zahrad a drobné drážby. Vzhledem k tomu, že žádná z dostupných vrstev v sobě nezahrnuje nelesní dřevinnou vegetaci, především v liniové podobě, musela být tato kategorie ručně dokreslena na základě ortofotosnímku. Ortofotosnímek sloužil i ke kontrole všech kategorií – tam, kde se existující vrstva lišila od ortofotosnímku, byla upravena. Vzhledem k časové náročnosti a rozsahu území (mapa byla vytvořena pro celý SO ORP Kyjov) je mapa do jisté míry generalizovaná, tj. nemusí zachycovat všechny, především drobné (v řádově metrech čtverečních) krajinné prvky. Liniové prvky (komunikace a vodní toky) byly z liniové podoby převedeny na plošnou tím, že kolem nich byla vytvořena různě velká obalová zóna v závislosti na kategorii (od 2 do 11 m).

Území/prvky pod ochranou zahrnují lokality maloplošných chráněných území a území soustavy NATURA 2000 (evropsky významná lokalita, ptačí oblast). Hranice těchto lokalit byly převzaty z databáze AOPK ČR. Mezi území pod ochranou spadají rovněž významné krajinné prvky (VKP). Tyto prvky byly převzaty z územně plánovací dokumentace (ÚPD), resp. z generelu ÚSES okresu Hodonín z roku 1997 a upraveny podle katastru.

Údaje o vymezení prvků ÚSES byly převzaty z ÚPD. Na základě ověření podle ortofotosnímku z roku 2016 byly zpřesněny hranice jednotlivých (především již realizovaných) částí a provedeno rozdělení na prvky existující, částečně existující a neexistující. Jako existující prvky byly označeny ty, u nichž je na leteckém snímku patrná přítomnost celého plánovaného segmentu, nebo alespoň jeho valné většiny. Mezi částečně existující prvky byly zahrnuty segmenty, jejichž základ se v krajině reálně vyskytuje, ale zdaleka nedosahuje plánovaných parametrů (např. prosté stromořadí v trase lokálního biokoridoru; zatravněný pás s roztroušenými stromy v trase lokálního biokoridoru plánovaného jako lesní; drobný remízek obklopený ornou půdou v místě plánovaného rozsáhlejšího biocentra apod.). Pokud se plánovaný prvek v krajině nevyskytoval vůbec, nebo pouze v podobě velmi malého fragmentu, byl daný segment označen jako neexistující. Je však důležité mít na zřeteli, že kategorizace na existující, částečně existující a neexistující prvky vypovídá pouze o prosté přítomnosti daných segmentů, nikoliv o jejich kvalitě. Tu je nutno ověřit až podrobným terénním průzkumem.