

ÚZEMNÍ PLÁN DAMBOŘICE

ODŮVODNĚNÍ



Spolufinancováno Jihomoravským krajem

Požizovatel: Městský úřad Kyjov,
Odbor životního prostředí a územního plánování
Objednatel: Obec Dambořice
Zpracovatel: Studio Region, s.r.o. IČ: 276 81 921
Zelná 104/13, 619 00 BRNO, tel: 543 213 400, 773 267 889
Vedoucí projektant: Ing. arch. Miloslav Sohr, Ph.D., ČKA 03 099
Datum: Říjen 2015

Obsah:

0. ČÁST ODŮVODNĚNÍ OPATŘENÍ OBECNÉ POVAHY ÚZEMNÍHO PLÁNU (ÚP) DAMBOŘICE ZPRACOVANÁ POŘIZOVATELEM	5
0.1 Postup při pořízení územního plánu	5
0.2 Vyhodnocení připomínek	7
0.3 Rozhodnutí o námitkách, včetně jejich odůvodnění	7
1. VÝSLEDEK PŘEZKOUMÁNÍ ÚZEMNÍHO PLÁNU PODLE §53 Odst. 4) STAVEBNÍHO ZÁKONA	8
2. ZPRÁVA O VYHODNOCENÍ VLIVŮ NA UDRŽITELNÝ ROZVOJ ÚZEMÍ OBSAHUJÍCÍ ZÁKLADNÍ INFORMACE O VÝSLEDKÁCH TOHOTO VYHODNOCENÍ VČETNĚ VÝSLEDKŮ VYHODNOCENÍ VLIVŮ NA ŽIVOTNÍ PROSTŘEDÍ	12
3. STANOVISKO KRAJSKÉHO ÚŘADU PODLE § 50 Odst. 5,	12
4. SDĚLENÍ, JAK BYLO STANOVISKO PODLE § 50 Odst. 5 ZOHLEDNĚNO, S UVEDENÍM ZÁVAŽNÝCH DŮVODŮ, POKUD NĚKTERÉ POŽADAVKY NEBO PODMÍNKY ZOHLEDNĚNY NEBYLY	13
5. KOMPLEXNÍ ZDŮVODNĚNÍ PŘIJATÉHO ŘEŠENÍ	13
5.1.1 Zastavěné území	13
5.1.2 Koncepce uspořádání území obce	13
5.1.2.1 Urbanistická koncepce	15
a) Plochy stabilizované	15
b) Plochy návrhové	19
5.1.2.2 Koncepce uspořádání krajiny	24
a) zemědělská půda	24
b) Lesy	25
c) Vodní toky a nádrže	26
d) Plochy změn v krajině	27
5.1.3 Územní systém ekologické stability (ÚSES)	28
5.1.4 Dopravní řešení	28
5.1.4.1 Doprava drážní	28
5.1.4.2 Doprava na pozemních komunikacích	28
5.1.4.3 Doprava lodní a letecká	31
5.1.5 Technická infrastruktura	32
5.1.5.1 Vodní zdroje a ochranná pásma	32
5.1.5.2 Zásobení vodou	32
5.1.5.3 Odkanalizování	33
5.1.5.4 Elektrická energie	33
5.1.5.5 Zásobení plynem	36
5.1.5.6 Telekomunikace	36

5.1.5.7 Likvidace odpadů	36
5.1.5.8 Jiné produktovody	37
5.1.6 Civilní ochrana	37
5.1.7 Další výše neuvedené limity využití území	40
5.1.7.1 Ochrana přírody a krajiny	40
5.1.7.2 Památková péče	41
5.1.7.3 Ochrana nerostných surovin, horninové prostředí	41
5.1.7.4 Vodní zákon	42
5.1.7.5 Objekty a limity důležité pro obranu státu a policí	42
6. VYHODNOCENÍ ÚČELNÉHO VYUŽITÍ ZASTAVĚNÉHO ÚZEMÍ A VYHODNOCENÍ POTŘEBY VYMEZENÍ ZASTAVITELNÝCH PLOCH	43
7. VYHODNOCENÍ KOORDINACE VYUŽÍVÁNÍ ÚZEMÍ Z HLEDISKA ŠIRŠÍCH VZTAHŮ V ÚZEMÍ	43
8. VYHODNOCENÍ SPLNĚNÍ ZADÁNÍ	44
9. VÝČET ZÁLEŽITOSTÍ NADMÍSTNÍHO VÝZNAMU, KTERÉ NEJSOU ŘEŠENY V ZÁSADÁCH ÚZEMNÍHO ROZVOJE	45
11. VYHODNOCENÍ PŘEDPOKLÁDANÝCH DŮSLEDKŮ NAVRHOVANÉHO ŘEŠENÍ NA ZEMĚDĚLSKÝ PŮDNÍ FOND A POZEMKY URČENÉ K PLNĚNÍ FUNKCE LESA	46
11.1 Zábor ZPF	46
11.1.1 Použitá metodika	46
11.1.2 Údaje o uspořádání ZPF v území	46
11.1.3 Přehled BPEJ v zast. území a jeho bezprostředním okolí	47
11.1.4 Údaje o investicích do půdy za účelem zlepšení půdní úrodnosti	48
11.1.5 Vyhodnocení záborů ZPF	48
11.1.6 Zdůvodnění zvoleného řešení	54
11.2 Zábor pozemků určených pro plnění funkce lesa	55
12. VYHODNOCENÍ PŘIPOMÍNEK A ROZHODNUTÍ O NÁMITKÁCH, VČETNĚ JEJICH ODŮVODNĚNÍ	55
12.1 Vyhodnocení připomínek	55
12.2 Rozhodnutí o námitkách, včetně jejich odůvodnění	62

0. Část odůvodnění opatření obecné povahy Územního plánu (ÚP) Dambořice zpracovaná pořizovatelem

0.1 Postup při pořízení územního plánu

Nový Územní plán Dambořice se pořizuje na základě rozhodnutí o pořízení nového Územního plánu Dambořice Zastupitelstvem obce Dambořice ze dne 27.4.2012 usnesením č. 9. Téhož dne byl schválen za pořizovatele Městský úřad Kyjov, Odbor životního prostředí a územního plánování (dříve „odbor úřad územního plánování“), určený zastupitel starosta Josefa Kratochvila, a náklady na zpracování ÚP Dambořice budou hrazeny jak z rozpočtu obce, tak z rozpočtu Jihomoravského kraje v rámci dotačního titulu na pořízení územně plánovací dokumentace.

Zpracovatelem Územního plánu Dambořice je Studio Region, s.r.o, Zelná 104/13, 619 00 Brno. Smlouva o dílo na vypracování Územního plánu Dambořice se Studiem Region, s.r.o., byla podepsána dne 14.03.2013.

Cílem nového územního plánu bylo zajistit aktuální, přehledný a pokud možno nadčasový základní rozvojový dokument, tj. zajistit harmonický rozvoj v území spočívající ve vyváženém vztahu podmínek pro příznivé životní prostředí, pro hospodářský rozvoj a pro soudržnost společenství obyvatel území a který by uspokojoval jak potřeby současné generace, tak generací budoucích. Územní plán Dambořice vyhodnotil využitelnost stávajících rozvojových ploch, vytipoval nové rozvojové plochy, doplnil a posílil dopravní a technickou infrastrukturu.

Zadání Územního plánu Dambořice dle ust. § 47 stavebního zákona

Následně byl zpracován pořizovatelem a určeným zastupitelem Návrh zadání ÚP Dambořice, který byl projednán ve lhůtě od 14.03.2013 do 29.03.2013 s dotčenými orgány, Krajským úřadem, sousedními obcemi a s veřejností, upraven a schválen v Zastupitelstvu obce dne 6.11.2013 usnesením č. 18.

Variantní řešení návrhu ÚP Dambořice nebylo požadováno – koncept se nezpracovával. Posouzení vlivu na udržitelný rozvoj území – nebylo požadováno:

Odbor životního prostředí KrÚ JmK neuplatnil požadavek na vyhodnocení vlivů územního plánu na životní prostředí. Vycházel přitom z velikosti a charakteru obce. V návrhu zadání ÚP nebyly navrhovány k prověření plochy či záměry s významnými negativními vlivy na životní prostředí a veřejné zdraví a proto nebyl uplatněn požadavek na vyhodnocení vlivů územního plánu na životní prostředí.

Orgán ochrany přírody KrÚ JmK vyloučil významný vliv na příznivý stav předmětu ochrany nebo celistvost evropsky významných lokalit nebo ptačích oblastí soustavy Natura 2000. Výše uvedený závěr orgánu ochrany přírody vychází z úvahy, že hodnocená koncepce svou lokalizací zcela mimo území prvků soustavy Natura 2000 a svou věcnou povahou nemá potenciál způsobit přímé, nepřímé či sekundární vlivy na jejich celistvost a příznivý stav předmětů ochrany.

Návrh Územního plánu Dambořice dle ust. § 50 stavebního zákona

Návrh Územního plánu Dambořice byl zpracován Studiem Region, s.r.o. a předán starostovi Josefu Kratochvilovi. Návrh ÚP Dambořice byl ve smyslu § 50 odst. 2 stavebního zákona

projednán ve společném jednání dne 30.05.2014 na Městském úřadě v Kyjově a ve smyslu § 50 odst. 3 stavebního zákona projednán s veřejností v době od 14.05 do 30.06.2014. Veřejná vyhláška doručena na úřední desce obce Dambořice a města Kyjova a také zveřejněním na webových stránkách města Kyjov. Dotčené orgány mohli ve 30-ti denní lhůtě ode dne společného jednání uplatnit stanoviska a stejně tak sousední obce své připomínky a do 30-ti dnů ode dne doručení návrhu ÚP mohl každý uplatnit u pořizovatele písemné připomínky.

Stanovisko krajského úřadu dle ust. § 50 odst. 7 stavebního zákona

Po projednání požádal pořizovatel ve smyslu § 50 odst. 7 stavebního zákona v platném znění Krajský úřad Jihomoravského kraje o posouzení návrhu ÚP Dambořice z hlediska zajištění koordinace využívání území s ohledem na širší územní vztahy, souladu s politikou územního rozvoje a souladu s územně plánovací dokumentací vydanou krajem. Stanovisko KrÚ JmK č.j. JMK 105231/2014 pořizovatel obdržel dne 13.10.2014, v němž KrÚ JmK uvedl, že koncepce rozvoje území obce obsažená v návrhu ÚP Dambořice zajišťuje koordinaci využívání území. Koncepce uspořádání krajiny i koncepce veřejné infrastruktury je koordinována s ohledem na širší územní vztahy.

KÚ JMK dále konstatoval, že s přihlédnutím k výše uvedenému vyhodnocení koordinace využívání území a ke skutečnosti, že u žádné z návrhových ploch není vyhodnocen negativní dopad na území sousedních obcí, nemá KrÚ z hlediska zajištění koordinace využívání území s ohledem na širší územní vztahy k návrhu ÚP Dambořice připomínky.

Řízení o územním plánu Dambořice dle ust. § 52 stavebního zákona

Upravený a posouzený návrh Územního plánu Dambořice byl společně s oznámením o konání veřejného projednání doručen veřejnou vyhláškou na úřední desce obce Dambořice a města Kyjova (vyvěšena dne 19.12.2015 a v Dambořicích svěřena dne 6.2.2015) a také zveřejněním na webových stránkách města Kyjov – www.mestokyjov.cz.

Veřejné projednání návrhu ÚP Dambořice se konalo dne 21.1.2015 v prostorách zasedací místnosti Obecního úřadu Dambořice.

Námítky mohli podat pouze vlastníci pozemků a staveb dotčených návrhem řešení, oprávněný investor a zástupce veřejnosti. Každý mohl uplatnit připomínku. Námítky a připomínky bylo možno uplatnit do 7 dnů ode dne konání veřejného projednání. Námítka musí obsahovat odůvodnění, údaje podle katastru nemovitostí dokladující dotčená práva a musí být vymezeno území dotčené námítkou. K později uplatněným námítkám a připomínkám se nepřihlíželo, dotčené osoby byly na tuto skutečnost upozorněny. Dotčené orgány a krajský úřad jako nadřízený orgán uplatňovaly stanoviska k částem řešení, které byly změněny od společného jednání.

Po uplynutí zákonné lhůty pro uplatnění stanovisek, připomínek a námitek pořizovatel ve spolupráci s určeným zastupitelem vyhodnotil výsledky projednání upraveného a posouzeného návrhu ÚP a s ohledem na veřejné zájmy zpracoval návrh vyhodnocení připomínek a návrh rozhodnutí o námítkách. Tyto doručil dotčeným orgánům a nadřízenému orgánu a vyzval je, aby ve lhůtě 30 dnů ode dne doručení uplatnily svá stanoviska. Poté pořizovatel zajistil upravení návrhu ÚP.

Na základě schválené Aktualizace č. 1 Politiky územního rozvoje České republiky vládou České republiky ze dne 15.4.2015 pořizovatel požádal Krajský úřad Jihomoravského kraje (jako orgán příslušný k posouzení návrhu územního plánu z hledisek zajištění koordinace

využívání území s ohledem na širší územní vztahy, souladu s politikou územního rozvoje a v souladu s Územně plánovací dokumentací vydanou krajem) o doplnění svého stanoviska (č.j. JMK105231/2014) ze dne 7.10.2014. Stanovisko pořizovatel obdržel dne 22.10.2015 pod č.j. JMK 123691/2015.

Vydání územního plánu Dambořice dle ust. § 54 stavebního zákona

Následně pořizovatel předložil návrh na vydání Územního plánu Dambořice, včetně jeho odůvodnění, formou opatření obecné povahy. Zastupitelstvo obce ověřilo, že není v rozporu s Aktualizací č. 1 Politiky územního rozvoje, s územně plánovací dokumentací vydanou krajem (Zásady územního rozvoje byly zrušeny rozsudkem Nejvyššího správního soudu dne 21.06.2012) nebo výsledkem řešení rozporů a se stanovisky dotčených orgánů nebo stanoviskem krajského úřadu. Vydání ÚP je v kompetenci Zastupitelstva obce Dambořice.

Dále pořizovatel ve smyslu § 53 odst. 4 stavebního zákona ve znění pozdějších předpisů zkonstatoval soulad:

S Aktualizací č. 1 Politiky územního rozvoje České republiky a územně plánovací dokumentací vydanou krajem

S cíli a úkoly územního plánování, zejména s požadavky na ochranu architektonických a urbanistických hodnot v území a požadavky na ochranu nezastavěného území

S požadavky tohoto zákona a jeho prováděcích právních předpisů

S požadavky zvláštních právních předpisů a se stanovisky dotčených orgánů podle zvláštních právních předpisů, případně s výsledky řešení rozporů

Ve věci souladu se stanovisky dotčených orgánů podle zvláštních předpisů bylo v rámci společného jednání řešeno nesouhlasné stanovisko z hlediska záborů zemědělského půdního fondu (č.j. JMK 74262/2014 ze dne 24.6.2014). Orgán ochrany ZPF KÚ JMK vydal nesouhlasné stanovisko k plochám B12, B14-18, W6, W7. Souhlasné stanovisko k ploše B13 je uplatněno pouze v rozsahu odsouhlaseném v rámci změny č. 3.

S orgánem ochrany ZPF KU JMK bylo nakonec dohodnuto (Doplněné stanovisko ČJ: JMK 94849/2014) souhlasné stanovisko k plochám B12 a B13 a to v rámci snížení záborů ZPF u plochy B12 z 0,75 na 0,29 ha. U plochy B 13 z 0,85 ha na 0,60 ha. Plocha B 19 převedena z rezervy do zastavitelné plochy.

Další požadavky dotčených orgánů státní správy byly vyhodnoceny a prověřeny. Oprávněným požadavkům bylo vyhověno a byly zapracovány do Územního plánu Dambořice.

V rámci společného jednání ani veřejného projednání nebyl řešen žádný rozpor.

0.2 Vyhodnocení připomínek

Viz kapitolu 12. 1

0.3 Rozhodnutí o námitkách, včetně jejich odůvodnění

Viz kapitolu 12.2

1. Výsledek přezkoumání územního plánu podle §53 odst. 4) stavebního zákona

Vyhodnocení souladu s politikou územního rozvoje a územně plánovací dokumentací vydanou krajem:

A) Politika územního rozvoje

Územní plán je v souladu s Politikou územního rozvoje České republiky 2008 schválenou vládou České republiky dne 20. 7. 2009 usnesením č. 929 ve znění aktualizace č. 1 PÚR ČR schválené dne 15. dubna 2015 usnesením č. 276 (dále jen PÚR).

Územní plán v souladu s PÚR řeší tyto konkrétní úkoly územního plánování v republikových, přeshraničních a mezinárodních souvislostech. Územní plán zohledňuje vybrané republikové priority územního plánování pro zajištění udržitelného rozvoje území následujícím způsobem:

(14) Ve veřejném zájmu chránit a rozvíjet přírodní, civilizační a kulturní hodnoty území, včetně urbanistického, architektonického a archeologického dědictví. Zachovat ráz jedinečné urbanistické struktury území, struktury osídlení a jedinečné kulturní krajiny, které jsou výrazem identity území, jeho historie a tradice. Tato území mají značnou hodnotu, např. i jako turistické atraktivitu. Jejich ochrana by měla být provázána s potřebami ekonomického a sociálního rozvoje v souladu s principy udržitelného rozvoje. V některých případech je nutná cílená ochrana míst zvláštního zájmu, v jiných případech je třeba chránit, respektive obnovit celé krajinné celky. Krajina je živým v čase proměnným celkem, který vyžaduje tvůrčí, avšak citlivý přístup k vyváženému všestrannému rozvoji tak, aby byly zachovány její stěžejní kulturní, přírodní a užitné hodnoty.

(14a) Při plánování rozvoje venkovských území a oblastí dbát na rozvoj primárního sektoru při zohlednění ochrany kvalitní zemědělské, především orné půdy a ekologických funkcí krajiny.

Přírodní, civilizační a kulturní hodnoty jsou dokumentací respektovány. Jsou respektovány všechny limity vyplývající z ochrany přírody a krajiny, je navržen územní systém ekologické stability a je zachován ráz jedinečné kulturní krajiny. Jsou respektovány všechny limity vyplývající z památkové ochrany (včetně archeologických zájmů), historická urbanistická struktura je respektována, hodnotné objekty, které nejsou památkově chráněny, jsou navrženy jako památky místního významu. Ochrana uvedených hodnot není limitující pro potřeby ekonomického a sociálního rozvoje v souladu s principy udržitelného rozvoje.

(15) Předcházet při změnách nebo vytváření urbánního prostředí prostorově sociální segregaci s negativními vlivy na sociální soudržnost obyvatel. Analyzovat hlavní mechanismy, jimiž k segregaci dochází, zvažovat existující a potenciální důsledky a navrhnout při územně plánovací činnosti řešení, vhodná pro prevenci nežádoucí míry segregace nebo snížení její úrovně.

Obec vzhledem k její velikosti a jednotnému charakteru zástavby není ohrožena sociální segregací. Nejsou navržena žádná opatření, která by narušovala sociální soudržnost obyvatel.

(16) Při stanovování způsobu využití území v územně plánovací dokumentaci dávat přednost

komplexním řešením před uplatňováním jednostranných hledisek a požadavků, které ve svých důsledcích zhoršují stav i hodnoty území. Vhodná řešení územního rozvoje je zapotřebí hledat ve spolupráci s obyvateli území i s jeho uživateli a v souladu s určením a charakterem oblastí, os, ploch a koridorů vymezených v PÚR ČR.

(16a) Při územně plánovací činnosti vycházet z principu integrovaného rozvoje území, zejména měst a regionů, který představuje objektivní a komplexní posuzování a následné koordinování prostorových, odvětvových a časových hledisek.

Požadavky jsou dokumentací respektovány. Při zpracování a pořizování dokumentace byla dána přednost komplexnímu řešení a byly zohledněny požadavky na zvyšování kvality života obyvatel a hospodářského rozvoje území.

(17) Vytvářet v území podmínky k odstraňování důsledků hospodářských změn lokalizací zastavitelných ploch pro vytváření pracovních příležitostí, zejména v hospodářsky problémových regionech a napomoci tak řešení problémů v těchto územích.

Dokumentací jsou navrženy zastavitelné plochy pro pracovní příležitosti (výrobní a smíšené výrobní), další pracovní příležitosti je možné umísťovat i do jiných ploch (např. bydlení, občanská vybavenost).

(18) Podporovat polycentrický rozvoj sídelní struktury. Vytvářet předpoklady pro posílení partnerství mezi městskými a venkovskými oblastmi a zlepšit tak jejich konkurenceschopnost.

Dokumentací je navržen rozvoj sídla venkovského typu, se zajištěním ploch pro bydlení, občanskou vybavenost, rekreaci, pracovní příležitosti i další činnosti čerpající z cestovního ruchu.

(19) Vytvářet předpoklady pro polyfunkční využívání opuštěných areálů a ploch (tzv. brownfields průmyslového, zemědělského, vojenského a jiného původu). Hospodárně využívat zastavěné území (podpora přestaveb revitalizací a sanací území) a zajistit ochranu nezastavěného území (zejména zemědělské a lesní půdy) a zachování veřejné zeleně, včetně minimalizace její fragmentace. Cílem je účelné využívání a uspořádání území úsporné v nárocích na veřejné rozpočty na dopravu a energie, které koordinací veřejných a soukromých zájmů na rozvoji území omezuje negativní důsledky suburbanizace pro udržitelný rozvoj území.

Pro případné opuštěné areály (zejména výroby) je navrženo polyfunkční využití. Zastavitelné plochy navazují na zastavěné území a jsou přednostně využívány proluky, aby vzniklo uspořádání území úsporné v nárocích na veřejné rozpočty na dopravu a energie. Území obce není ohroženo suburbanizací.

(20) Rozvojové záměry, které mohou významně ovlivnit charakter krajiny, umísťovat do co nejméně konfliktních lokalit a následně podporovat potřebná kompenzační opatření. S ohledem na to při územně plánovací činnosti, pokud je to možné a odůvodněné, respektovat veřejné zájmy např. ochrany biologické rozmanitosti a kvality životního prostředí, zejména formou důsledné ochrany zvláště chráněných území, lokalit soustavy Natura 2000, mokřadů, ochranných pásem vodních zdrojů, chráněné oblasti přirozené akumulace vod a nerostného bohatství, ochrany zemědělského a lesního půdního fondu. Vytvářet územní podmínky pro implementaci a respektování územních systémů ekologické stability a zvyšování a udržování ekologické stability a k zajištění ekologických funkcí krajiny i v ostatní volné krajině a pro ochranu krajinných prvků přírodního charakteru v zastavěných územích, zvyšování a udržování rozmanitosti venkovské krajiny. V rámci územně plánovací činnosti vytvářet

podmínky pro ochranu krajinného rázu s ohledem na cílové charakteristiky a typy krajiny a vytvářet podmínky pro využití přírodních zdrojů.

(20a) Vytvářet územní podmínky pro zajištění migrační propustnosti krajiny pro volně žijící živočichy a pro člověka, zejména při umísťování dopravní a technické infrastruktury. V rámci územně plánovací činnosti omezovat nežádoucí srůstání sídel s ohledem na zajištění přístupnosti a prostupnosti krajiny.

Rozvojové záměry, které mohou významně ovlivnit charakter krajiny, jsou umístěny do nejméně konfliktních lokalit (zejména v návaznosti na stávající zástavbu a výrobní areály). Všechny uvedené limity vyplývající ze zvláštních předpisů jsou dokumentací respektovány, jsou navrženy prvky ÚSES. Ochrana krajinného rázu a cílová charakteristika a typ krajiny jsou respektovány.

(22) Vytvářet podmínky pro rozvoj a využití předpokladů území pro různé formy cestovního ruchu (např. cykloturistika, agroturistika, poznávací turistika), při zachování a rozvoji hodnot území. Podporovat propojení míst, atraktivních z hlediska cestovního ruchu, turistickými cestami, které umožňují celoroční využití pro různé formy turistiky (např. pěší, cyklo, lyžařská, hipo).

Všechny turistické a cyklistické trasy jsou respektovány.

(23) Podle místních podmínek vytvářet předpoklady pro lepší dostupnost území a zkvalitnění dopravní a technické infrastruktury s ohledem na prostupnost krajiny. Při umísťování dopravní a technické infrastruktury zachovat prostupnost krajiny a minimalizovat rozsah fragmentace krajiny; je-li to z těchto hledisek účelné, umísťovat tato zařízení souběžně. Zmírňovat vystavení městských oblastí nepříznivým účinkům tranzitní železniční a silniční dopravy, mimo jiné i prostřednictvím obchvatů městských oblastí, nebo zajistit ochranu jinými vhodnými opatřeními v území. Zároveň však vymezovat plochy pro novou obytnou zástavbu tak, aby byl zachován dostatečný odstup od vymezených koridorů pro nové úseky dálnic, silnic I. třídy a železnic, a tímto způsobem důsledně předcházet zneprůchodnění území pro dopravní stavby i možnému nežádoucímu působení negativních účinků provozu dopravy na veřejné zdraví obyvatel (bez nutnosti budování nákladných technických opatření na eliminaci těchto účinků).

Všechny vazby v technické a dopravní infrastruktuře jsou respektovány. Je navrženo obnovení zaniklých polních cest. Nejsou navrhovány žádné liniové stavby, které by bylo třeba umísťovat do společných koridorů.

(25) Vytvářet podmínky pro preventivní ochranu území a obyvatelstva před potenciálními riziky a přírodními katastrofami v území (záplavy, sesuvy půdy, eroze, sucho atd.) s cílem minimalizovat rozsah případných škod. Zejména zajistit územní ochranu ploch potřebných pro umísťování staveb a opatření na ochranu před povodněmi a pro vymezení území určených k řízeným rozlivům povodní. Vytvářet podmínky pro zvýšení přirozené retence srážkových vod v území s ohledem na strukturu osídlení a kulturní krajinu jako alternativy k umělé akumulaci vod.

Protierozní opatření je možné realizovat v souladu s podmínkami využití pro jednotlivé plochy. Záplavové území je respektováno.

Pro úplnost uvádíme, že se území řešené obce nenachází v žádné rozvojové oblasti, ani rozvojové ose, ani specifické oblasti. Přes její území nejsou vedeny žádné koridory dopravní, ani technické infrastruktury.

Územní plán respektuje záměr vymezený v PÚR jako P14 – plochy pro zásobník plynu v lokalitě Dambořice.

B) Zásady územního rozvoje

V době vydání této dokumentace není platná žádná územně plánovací dokumentace vydaná krajem.

Zásady územního rozvoje JmK, vydané dne 22.09.2011 usnesením č. 1552/11/Z 25 nabylly účinnosti 17.02.2012. Zrušeny byly v celém rozsahu rozsudkem Nejvyššího správního soudu ze dne 21.06.2012.

Vyhodnocení souladu s cíli a úkoly územního plánování, zejména s požadavky na ochranu architektonických hodnot území a urbanistických hodnot území a požadavky na ochranu nezastavěného území

Požadavky na ochranu těchto hodnot a nezastavěného území byly definovány vlastní urbanistickou koncepcí a koncepcí řešení krajiny.

- ÚP zachovává a rozvíjí urbanistickou strukturu sídla, je respektováno centrum obce, dominanty, stávající charakter sídla a hladina zástavby s propojením na okolní krajinu při respektování krajinného rázu.
- Proluky vklíněné do zastavěného území jsou určeny přednostně k zastavění.
- Rozsah zastavitelných ploch je řešen úměrně velikosti sídla a kapacitě jeho veřejné infrastruktury.
- Uspořádání zastavitelných ploch je řešeno v návaznosti na zastavěné území - s ohledem na přírodní potenciál řešeného území nejsou v krajině navrhovány žádné solitérní stavby a plochy pro bydlení a pro rekreaci a sport s výjimkou těch, které navazují na stávající zastavěné území.

Návrh územního plánu Dambořice je v souladu s cíli a úkoly územního plánování (§ 18 a § 19 zákona č. 183/2006 Sb., o územním plánování a stavebním řádu, stavební zákon), tzn. že především:

- vytváří předpoklady pro výstavbu a pro udržitelný rozvoj území obce, spočívající ve vyváženém vztahu podmínek pro příznivé životní prostředí, pro hospodářský rozvoj a pro soudržnost společenství obyvatel území,
- zajišťuje předpoklady pro udržitelný rozvoj území obce komplexním řešením účelného využití a prostorového uspořádání území s cílem dosažení obecně prospěšného souladu veřejných a soukromých zájmů na rozvoji tohoto území,
- ve veřejném zájmu chrání a rozvíjí přírodní, kulturní a civilizační hodnoty území včetně urbanistického a architektonického dědictví,
- s ohledem na ochranu krajiny určuje podmínky pro hospodárné využívání zastavěného území a zajišťuje ochranu nezastavěného území,
- zastavitelné plochy vymezuje s ohledem na potenciál rozvoje území a míru využití zastavěného území,
- stanovuje koncepci rozvoje území, včetně urbanistické koncepce s ohledem na hodnoty a podmínky území,
- stanovuje podmínky pro obnovu a rozvoj sídelní struktury a pro kvalitní bydlení.

Vyhodnocení souladu s požadavky stavebního zákona a jeho prováděcích předpisů.

Návrh územního plánu Dambořice je v souladu s požadavky stavebního zákona a jeho prováděcích předpisů. Zejména se jedná o tato ustanovení:

- a) Zákon č. 186/2006 Sb. ve znění pozdějších předpisů
 - § 43 upravující základní obsah územního plánu
 - § 36 obsahující požadavek na soulad s územně plánovací dokumentací vydanou krajem
 - § 58 obsahující požadavek na aktualizaci zastavěného území obce
- b) Vyhláška č. 500/2006 Sb. ve znění pozdějších předpisů
 - § 13 obsahující požadavek na obsah územního plánu (nacházející se v příloze č. 7 této vyhlášky) a na mapové podklady
 - § 14 obsahující požadavek na záznam o účinnosti
- c) Vyhláška č. 501/2006 Sb. ve znění pozdějších předpisů
 - § 3 - § 18 obsahující požadavky na vymezení ploch

Vyhodnocení souladu s požadavky zvláštních právních předpisů a se stanovisky dotčených orgánů podle zvláštních právních předpisů, popřípadě s výsledkem řešení rozporů

Územní plán byl zpracován v souladu s požadavky zvláštních právních předpisů. Územní plán respektuje oprávněné požadavky dotčených orgánů státní správy, které byly při projednání vyhodnoceny a prověřeny. Oprávněným požadavkům bylo vyhověno a byly zapracovány do Územního plánu Dambořice.

V rámci společného jednání ani veřejného projednání nebyl řešen žádný rozpor.

2. Zpráva o vyhodnocení vlivů na udržitelný rozvoj území obsahující základní informace o výsledcích tohoto vyhodnocení včetně výsledků vyhodnocení vlivů na životní prostředí

Vyhodnocení na udržitelný rozvoj území nebylo dotčeným orgánem požadováno

3. Stanovisko krajského úřadu podle § 50 odst. 5,

Vyhodnocení na udržitelný rozvoj území nebylo dotčeným orgánem požadováno, stanovisko se nevydává

4. Sdělení, jak bylo stanovisko podle § 50 odst. 5 zohledněno, s uvedením závažných důvodů, pokud některé požadavky nebo podmínky zohledněny nebyly

Vyhodnocení na udržitelný rozvoj území nebylo dotčeným orgánem požadováno, stanovisko se nevydává

5. Komplexní zdůvodnění přijatého řešení

5.1.1 Zastavěné území

Zastavěné území obce bylo stanoveno v souladu s legislativou platnou¹ v době vydání této dokumentace. Je vztaženo k stavu v mapách katastru nemovitosti ke dni 15. 01 .2014, který byl zjištěn dálkovým přístupem. Mapový podklad poskytnutý pořizovatelem může být starší.

Na území obce je vymezeno více zastavěných území. Hranici jednoho zastavěného území tvoří čára vedená po hranici parcel, ve výjimečných případech ji tvoří spojnice lomových bodů stávajících hranic nebo bodů na těchto hranicích.

Do zastavěného území jsou zahrnuty pozemky v intravilánu (1. 9. 1966) a dále pozemky vně intravilánu, a to:

- a) zastavěné stavební pozemky, kterým se rozumí pozemek evidovaný v katastru nemovitostí jako stavební parcela a další pozemkové parcely zpravidla pod společným oplocením, tvořící souvislý celek s obytnými a hospodářskými budovami;
- b) Stavební proluky;
- c) pozemní komunikace nebo jejich části, ze kterých jsou vjezdy na ostatní pozemky zastavěného území.

5.1.2 Koncepce uspořádání území obce

1. Pro účely této dokumentace je celé území obce (sídlo i volná krajina) rozděleno na jednotlivé **plochy s rozdílným využitím (zóny)**. Tyto plochy jsou vymezeny jako území se stejnými podmínkami využití (regulačními podmínkami) uvedenými v kapitole 6 přílohy Textová část Územního plánu. Podmínky využití jsou vztaženy k zónám, a ne k jednotlivým parcelám.
2. Jednotlivé **zóny jsou vyznačeny** v přílohách grafické části č. 2. „Hlavní výkres - koncepce uspořádání území obce“ příslušnou barvou a symbolem, kterým odpovídají podmínky využití uvedené v kapitole 6 přílohy Textová část Územního plánu.
3. **Jednotkou** se rozumí část zóny (jedna nebo více parcel) v zastavěném území nebo zastavitelných plochách, která je užívána jedním uživatelem k danému účelu, včetně zázemí (např. rodinný dům, včetně nádvoří, zahrady a dalších vedlejších staveb).
4. **Plochy** mohou být stabilizované nebo s navrženou změnou využití (dále návrhové).
5. **Stabilizované plochy** jsou plochy, jejichž způsob využití i prostorové uspořádání zůstanou ve své podstatě zachovány.

¹ §58 zákona 183/2006 Sb.

6. **Návrhové (rozvojové) plochy** (lokality) jsou plochy, které územní plán určuje ke změně způsobu využití a/nebo prostorového uspořádání. Mohou to být plochy přestavby, zastavitelné plochy, popřípadě plochy změn v krajině
7. **Plochy přestavby** leží v zastavěném území a může v něm dojít ke změně způsobu využití a/nebo prostorového uspořádání.
8. **Rozvojové plochy** zahrnují zpravidla zastavitelné plochy, mohou však ležet i v nezastavěných plochách (např. prolukách, zahradách) v zastavěném území.
9. **Plochy změn v krajině** leží v nezastavěném území a může zde dojít ke změně způsobu využití, popřípadě i prostorového uspořádání. Zůstane však i nadále v nezastavěném území.
10. Při **stanovení** stabilizovaných ploch s rozdílným využitím se vycházelo především z doplňujících průzkumů a rozborů. Základem bylo zjištění stavu v katastru nemovitostí s přihlédnutím ke skutečnému využití území v době terénních průzkumů.
11. Při stanovení ploch s rozdílným využitím se vycházelo z vyhlášky č. 501/2006 Sb., konkrétně z § 4 až 19§. Tyto plochy byly z nezbytných důvodů rozšířeny o další druhy ploch (v souladu s §3 odst. 4). Jsou to **plochy sídelní zeleně**, které jsou nutné pro vymezení urbanizované (veřejné) zeleně a zeleně hřbitovní. Dále byly vymezeny **plochy krajinné**, kterými jsou plochy, které nejsou ani zemědělské, lesní, ani přírodní a na kterých je nutno zachovat travní a dřevinné porosty (meze porostlé vegetací, břehové porosty a jiné), které zajišťují stupeň ekologické stability území.
12. Některé plochy, vzhledem ke specifickým podmínkám v území a nutností zajistit určité funkční využití byly vymezeny o rozloze menší než 2 000 m².
13. **Hlavní využití** je převažující využití v ploše. V některých případech jej vzhledem k podmínkám v území není možné stanovit.
14. Do **přípustného využití** spadají, kromě hlavního využití, činnosti obvyklé, bez negativního dopadu na hlavní funkci.
15. **Podmíněně přípustné využití** zahrnuje činnosti, které je možné v jednotlivých případech povolit. O přípustnosti těchto činností rozhoduje stavební úřad v rámci příslušných úkonů dle stavebního zákona. Podmíněně přípustné činnosti musí splňovat podmínky kladené tímto dokumentem a obecně platnými právními předpisy. Pro povolení podmíněně přípustných činností je kromě výše uvedeného nutno v každém konkrétním případě získat i souhlas orgánů obce.
16. **Nepřípustné činnosti** jsou činnosti, které nesplňují podmínky dané obecně platnými předpisy, nebo jsou v rozporu s funkcemi v území navrženými. Jsou to stavby, které kapacitou, polohou a účelem odporují charakteru předmětné lokality nebo mohou být zdrojem narušení pohody a kvality prostředí.
17. **Drobnou chovatelskou činností** se rozumí chov hospodářských zvířat, neděje-li se tak velkokapacitním způsobem.
18. **Drobnou pěstitelskou činností** se rozumí pěstování zemědělských produktů pro účely zásobování rodiny a drobný prodej.
19. **Individuálními garážemi osobních automobilů** se rozumí garáže, které se nacházejí mimo ploch bydlení, ve kterých jsou v jednom prostoru garážována max. 2 vozidla. Tyto objekty mohou být uskupeny v řadách nebo skupinách.
20. Prolukou se rozumí dočasně nezastavěný prostor ve stávající souvislé zástavbě (stabilizovaných plochách), který je určen k zastavění. Pro nezastavěné nároží (např. při blokové zástavbě) lze použít termín rohová proluka.
21. Chráněným venkovním prostorem se rozumí nezastavěné pozemky, které jsou užívány k rekreaci, sportu, léčení a výuce, s výjimkou lesních a zemědělských pozemků a venkovních pracovišť,
22. Chráněným venkovním prostorem staveb se rozumí prostor do 2 m okolo bytových domů, rodinných domů, staveb pro školní a předškolní výchovu a pro zdravotní a sociální účely, jakož i funkčně obdobných staveb,

23. Chráněným vnitřním prostorem staveb se rozumí obytné a pobytové místnosti, s výjimkou místností ve stavbách pro individuální rekreaci a ve stavbách pro výrobu a skladování; rekreace zahrnuje i užívání pozemku na základě vlastnického, nájemního nebo podnájemního práva souvisejícího s vlastnictvím bytového nebo rodinného domu, nájmem nebo podnájmem bytu v nich.

Koncepci uspořádání obce lze rozdělit na dva základní tématické okruhy na urbanistickou koncepci a koncepci uspořádání krajiny.

5.1.2.1 Urbanistická koncepce

a) Plochy stabilizované

Urbanistická koncepce řeší plochy urbanizované, které lze charakterizovat, jako plochy na kterých už v době zpracování dokumentace existuje nebo je navrhována objemnější výstavba a častá lidská přítomnost a intenzivní činnost. Jedná se tedy z převážné části o plochy stabilizované v zastavěném území, případné plochy přestavby a plochy určené k zastavění (zastavitelné plochy).

Obec je tvořena jedinou místní částí, poprvé zmiňovanou v roce 1141. Vzhledem k velmi rané zmínce a dlouhému a složitému kontinuálnímu vývoji nelze původní středověké jádro jednoznačně identifikovat. Ves byla založena v sevřené části údolí potoka Salajky, který tvořil její podélnou osu. V dnešním půdorysu sídla již není čitelný původní lokační záměr, pokud vůbec vzhledem k stáří obce existoval.

Nejpozději k roku 1322 byla vysázena nová velká osada s rozšířenou návsi, osídlená nejen zemědělci, ale pravděpodobně i řemeslníky a obchodníky. Její původní polohu nelze s jistotou určit, ale pravděpodobně se jednalo o dvě proti sobě ležící řady usedlostí situované podél úpatí svahů lemující údolí. Mezi nimi ležela široká náves protékaná Salajkou. Vzhledem k pravidelnějšímu rytmu parcelace usedlostí západní stranu zřejmě tvořila západní linie dnešní ulice Městečko, proti níž ležela řada usedlostí na východní straně dnešní ulice Šabata. Původní urbanistická struktura byla, vzhledem k pozdějším událostem zřejmě narušena a přesnější údaje její původní podobě může poskytnout pouze podrobnější analýza. K původní návsi kolem roku 1500 přibyla Nová ulice, poměrně úzká ulice lemovaná oboustrannou řadou usedlostí vedená po dně mírně stoupajícího údolí severovýchodně od původní návsi.

O významu Dambořic, který se rozhodně musel projevit i do jejich velikosti i vyspělé urbanistické struktury, svědčí skutečnost, že v roce 1534 byla ves povýšena na městečko.

Na konci 16. století byla v Dambořicích založena židovská obec. Její zástavba zřejmě z počátku zaplnila severní část návsi ze 14. století a její drobná a nepravidelná zástavba postupně se rozrůstá prostorem návsi k jihu a pravděpodobně i do východní linie původních usedlostí. V 16. století se v obci rovněž usazují habáni, kteří byli v roce 1622 vypuzeni.

Po třicetileté válce dochází k určité stagnaci, nicméně díky hospodářsky příznivému prostředí vycházejícího z řemeslných tradic i přítomnosti židovské obce, brzy dochází k opětovnému rozvoji. V roce 1658 zde bylo pouze 382 obyvatel, v roce 1781 už zde žilo 1188 obyvatel.

Nejstarší známé mapové zobrazení Dambořic, ze kterého lze konkrétněji vyčíst urbanistickou strukturu je I. vojenské mapování, které probíhalo na Moravě v letech 1764-1768 a 1780-1783 (rektifikace). Obec se na první pohled odlišuje od okolních sídel, vyznačením souvislé řadové a blokové zástavby (jako je tomu spíše u měst), na rozdíl od okolních vsí, které jsou

většinou tvořeny shlukem volně stojících stavení. Na konci 18. století tedy v Dambořicích existovaly západní strana ulice Městečko (používáme dnešní názvy), východní strana ulice Šabata, mezi kterými byla drobnější zástavba židovské čtvrti. Jižní část ulice Městečko (jižně od ulice V Koutě) měla již oboustrannou zástavbu, podobně i spodní část ulice Hostěradská. Na Městečko směrem k severu navazuje už ulice Rynk, jejíž západní stranu tvořila řada usedlostí, proti kterým stála řada drobnějších stavení situovaných mezi ulicí a potokem. Pod kostelem směrem k severovýchodu vybíhá již popsaná ulice Nová, části ulic Poustka a Korábek, zástavba je na severu ukončena větším blokem panského dvora (dnešní fary).

Na II. vojenském mapování (1836-1852) je patrný další rozvoj zástavby. Na jihu vznikla ulice Konec, původní náves je již téměř zcela zaplněna drobnou židovskou zástavbou. Kromě větších usedlostí zde vzniká i drobnější chalupnická zástavba, zejména v ulici Šibrov a po západní straně Zádvoří. Přibližně popsaný stav je zakreslen na mapování stabilního katastru (1827) a v podstatě i I na III. vojenském mapování (1876-1878) má zástavba v podstatě stejnou rozlohu, zřejmě však dochází k jejímu zahušťování (především židovském městečku). Severozápadně od zástavby byl založen zemědělský dvůr (Štěpnice), v roce 1880 byla postavena silnice Sokolnice – Janův Dvůr procházející v podstatě v současné trase jižním okrajem zástavby.

Během první poloviny 20. století dochází k dalšímu rozvoji zástavby. Zástavba se na jihu šíří podél ulice Hostěradská, Velká a Malá Draha a Uličky. Na severozápadě potom vzniká poměrně pravidelná zástavba kolem ulic Nad Školou a Suchý řádek.

Po 2. světové válce se samotná obytná zástavba rozrůstá jen pozvolna. Hlavně podél silnice směr Žarošice (ulice Loučka) a Za Humny na západním obvodu zástavby. Na severním okraji zástavby potom kolem ulice U Hřiště, další jednotlivá stavení vznikají v prolukách a podél jednostranně obestavěných komunikací. Ve stejné době jsou zakládány areály zemědělské výroby na jihovýchodním okraji zástavby. Na opačné straně, na severu bylo založeno koupaliště a nedaleko něj fotbalové hřiště, ze kterého postupně vznikl dnešní sportovní areál. Po 2. světové válce se na katastru obce ve větší míře začíná těžit ropa a zemní plyn.

Zvláštním urbanistickým útvarem byla již zmíněná židovská čtvrť, která vznikala postupně od 16. století a do poloviny 20. století vytvořila svérázný soubor drobné zahuštěné zástavby kolem několika ulic a uliček. Po druhé světové válce dochází k postupné destrukci a zániku i několika bloků stavení.

Současnou urbanistickou strukturu obce lze popsat následujícím způsobem:

- Obec je tvořena kompaktním zastavěným územím, jehož tvar, poloha i struktura byla ovlivněna již popsaným vývojem a umístěním obce v terénu.
- Ve výše vymezeném historickém jádru je převládající novodobá nebo novodobě upravená zástavba, tvořící souvislou uliční frontu okapově orientovaných stavení.
- Tradiční ráz si uchovávají i novější rodinné domy na okrajích obce, většinou rovněž tvoří souvislou ulicovku, jen ty nejnovější jsou solitéry. Výšková hladina zástavby je vyrovnaná.
- Hlavní dominantu obce tvoří hmota farního kostela situovaného na návrší nad centrem obce.
- Mezi jednotlivými staveními vynikají objekty občanské vybavenosti – obecní úřad, mateřská škola, základní škola, kulturní dům, evangelická modlitebna, pohostinství, nákupní středisko – situované podél hlavních komunikací.

Hlavními urbanistickými hodnotami jsou:

- Jádro obce – veřejná prostranství lemovaná souvislou řadou usedlostí, některé s dochovaným tradičním rázem.

- Okapově orientovaná stavení tvořící vesměs souvislou uliční frontu.
- Kompaktní zastavěné území.
- Dominanta farního kostela sv. Martina.
- Drobná struktura venkovské zástavby.
- Urbanistická struktura bývalé židovské čtvrti.
- Vyrovnaná výšková hladina zástavby.

Hlavní architektonické hodnoty tvoří zejména architektonicky cenné stavby (mimo dále uvedené kulturní památky) a jsou územním plánem chráněny jako památky místního významu. Jsou jimi:

- Římskokatolická fara (bývalý panský dvůr) č.p.13;
- Evangelická modlitebna č.p. 26;
- Usedlosti č.p. 32, č.p. 237, č.p. 251 – stavby lidového stavitelství – domy dokládající vzhled původní zástavby;
- Základní škola s I. stupněm – původní škola z r. 1899, č.p. 1;
- Základní škola s II. stupněm – původní měšťanská škola, č.p. 466;

Uvedené památky místního významu jsou obsaženy v územně analytických podkladech obcí obvodu ORP Kyjov jako architektonicky cenné stavby a jejich respektování vyplývá z požadavku schváleného zadání k tomuto územnímu plánu.

Stávající urbanistická struktura obce je respektována, nejsou navrženy žádné plochy asanací nebo jiné rušivé zásahy.

Obec má v současné době 1351 (1/2014) obyvatel ve 420 domech. Obec vykazuje velmi pozitivní demografický vývoj. Od roku 2001, kdy zde dle SLDB žilo 1251 obyvatel, jejich počet vzrostl o téměř 8%. Podle počtu obyvatel patří obec v daném regionu do kategorie větších sídel. Celkově lze demografickou situaci, ve srovnání se sídly stejné velikostní kategorie, hodnotit jako příznivou.

Při stanovení využití stabilizovaných ploch se vycházelo z údajů v katastru nemovitosti a z terénních průzkumů, přičemž byl upřednostněn skutečný stav věcí. Do funkční plochy byl zahrnut samotný stavební objekt a pozemkové parcely, které s ním funkčně souvisejí, mají stejného majitele a jsou s ním pod jedním oplocením. Většinu stabilizovaných ploch v zastavěném území tvoří plochy bydlení, ve kterých je vzhledem k poměrům v území možné umisťovat i nebytové funkce (např. občanskou vybavenost, drobnou výrobu nebo veřejnou infrastrukturu).

Další stabilizované zastavěné plochy jsou plochy rekreace, občanského vybavení, veřejných prostranství, sídelní zeleně, dopravní infrastruktury, technické infrastruktury, plochy smíšené výrobní. Specifickým případem jsou plochy těžby nerostných surovin.

Na území obce se nacházejí následující plochy rekreace:

- Sportovní areál na severním okraji zástavby, nedávno byl rozšířen o další sportoviště. Jeho umístění je vyhovující, vzhledem k velikosti obce je velikost plochy i různorodost naplně dostatečná.
- Koupaliště na severním okraji zástavby. Zařízení není delší dobu v provozu. Územním plánem je tato plocha zařazena do stabilizovaných ploch rekreace, což umožňuje obnovení jeho provozu.
- Víceúčelové hřiště nedaleko základní školy. Součástí školní budovy je i tělocvična. Obě zařízení jsou vyhovující.
- Dětské hřiště na ulici Šabata – nedávno realizované, vyhovující.
- Víceúčelové hřiště nad ulicí Loučka – nedávno realizované, vyhovující.

- Rekreační areál pod lesem Líchy – vyhovující.
- Sportovní areál obce Uhřice, který svým západním okrajem zasahuje do katastrálního území řešené obce.

Na území obce jsou následující plochy občanské vybavenosti:

- Radnice (obecní úřad) v centru obce. Umístění a velikost plochy je vyhovující a samosprávou nebyly vzneseny žádné požadavky. Součástí plochy je i hasičská zbrojnice.
- Základní škola II. stupeň umístěná v severní části zástavby. Součástí plochy je rovněž tělocvična a menší hřiště. Na plochu bezprostředně navazuje zdravotní středisko. Na protější straně je otevřený amfiteátr pro kulturní akce. Plochy jsou vyhovující.
- Mateřská škola se základní školou I. stupně. Mateřská škola je kapacitně nevyhovující, rozšíření se odehraje uvnitř stávající plochy. V budově se rovněž nachází místní lidová knihovna.
- Římskokatolický farní kostel sv. Martina a modlitebna Českobratrské církve evangelické. Obě zařízení jsou do umístění i velikosti plochy vyhovující.
- Římskokatolický farní úřad. Stavba slouží především církevním účelům a je vyhovující.
- Fara Českobratrské církve evangelické na ulici Šabata. Plocha je vyhovující.
- Pohostinství na Rynku. Z hlediska umístění a velikosti vyhovující, změny nebyly požadovány.
- Kulturní dům nacházející se v centru obce. Z hlediska umístění i velikosti plochy vyhovující.
- Nákupní středisko nacházející se v centru obce. Z hlediska umístění i velikosti plochy vyhovující.
- Pošta nacházející se při hlavní ulici. Z hlediska umístění i velikosti plochy vyhovující.
- Další menší zařízení občanské vybavenosti jsou situována v centru obce a při hlavní ulici (např. prodejny, provozovny služeb, klubovna myslivců...), často v obytné zástavbě.

Současná struktura a kapacita veřejné občanské vybavenosti odpovídá velikosti obce. Rozvoj komerční občanské vybavenosti je určen vývojem místního trhu. Vzhledem k předpokládané velikosti provozoven je možné v případě potřeby jejich umístění ve funkčních plochách určených k bydlení, nebo jiných plochách.

Centrum obce je situováno kolem několika ulic ve středu zástavby (Městečko, Rynk, Pod Kostelem, Židovská). V současné době nemá obec jednoznačný ústřední veřejný prostor, který nahrazuje soustava veřejných prostranství mezi obecním úřadem a nákupním střediskem, které prošly rekonstrukcí a jsou vyhovující. Ústřední veřejný prostor (náměstí) nebylo navrženo, neboť by v prostoru stávajícího centra vyvolalo další destrukci již narušené historické struktury, zejména v prostoru bývalé židovské čtvrti.

Kromě toho jsou po celém zastavěném území menší nebo větší ozeleněné plochy s různou kvalitou výsadby, které se nachází většinou na veřejných prostranstvích v rozšíření komunikací.

Na území obce se nacházejí dokonce tři hřbitovy. Obecní, původně římskokatolický, na který navazuje hřbitov židovský a dále o něco jižněji je situován hřbitov evangelický.

Na území obce se nachází poměrně velké množství výrobních, popřípadě smíšeně výrobních ploch. Jsou jimi:

- Areál bývalého kravína na jihovýchodním okraji zástavby. Na ploše již neprobíhá zemědělská živočišná výroba a plocha má charakter smíšené výrobní plochy. Vzhledem k bezprostřední blízkosti obytné zástavby může představovat určitá rizika při nevhodném nebo intenzivnějším využití.
- Zemědělský areál jihovýchodně od obce při silnici na Žarošice (Šerůčky). Na ploše jsou situovány administrativní budovy a provozy související se zemědělskou výrobou. Areál nevytváří žádné výraznější problémy ani rizika.
- Kovovýroba v bývalé Farské zahradě. Plocha je obklopena plochami bydlení a občanské vybavenosti. V současné době nevytváří výraznější problémy na úseku veřejného zdraví a životního prostředí, vzhledem k blízkosti chráněných prostorů může představovat určité riziko při nevhodném nebo intenzivnějším provozu.

V obci dále mohou být provozovny řemeslníků umístěné do obytných nebo jiných ploch, jejich provoz nevytváří výraznější problémy.

Územním plánem byla navržena následující opatření:

- Nevyužité výrobní plochy mohou být využity pro drobnou, nerušící výrobu.
- Do podmínek využití pro jednotlivé zóny byla zakotvena podmínka, že negativní vliv aktivit na výrobních plochách nesmí zasahovat mimo jiné do ploch bydlení a rekreace (i návrhových) a nesmí zde být umístovány funkce vyžadující intenzivní dopravní obsluhu.

Na území obce probíhá intenzivní těžba nerostných surovin – ropy a zemního plynu. Z toho důvodu je na území obce vymezeno poměrně velké množství stabilizovaných i návrhových (zastavitelných) ploch těžby nerostů (viz dále). Nejvýznamnější je plocha SNS Dambořice nacházející se severozápadně od zástavby. Na ní se kromě zařízení a jiných opatření sloužících těžbě nerostů nacházejí i pozemní stavby pro tento účel, proto byla zařazena do zastavěného území obce. Na ostatních plochách těžby se nacházejí většinou pouze těžební vrty se souvisejícím zařízením. Podmínky využití pro jednotlivé plochy umožňují realizaci staveb, zařízení a jiných opatření pro těžbu nerostných surovin, jak mimo zastavěné území obce a zastavitelné plochy, tak i mimo plochy těžby (např. v plochách zemědělských).

b) Plochy návrhové

Do návrhových ploch jsou zahrnuty zpravidla plochy přestavby a zastavitelné plochy.

Tab. 5.1.1.: Zastavitelné plochy a plochy přestavby jsou uvedeny v přehledné tabulce:

Č. pl.	Funkční využití	Výměra (ha)	Počet účelových jednotek (RD)
B1	Bydlení	0,75	6
B2	Bydlení	1,96	23
B3	Bydlení	1,41	13
B4	Bydlení	1,42	22
B5	Bydlení	0,85	10
B6	Bydlení	0,31	2
B7	Bydlení	0,66	6
B8	Bydlení	1,00	4
B9	Bydlení	1,15	4
B10	Bydlení	0,07	1
B11	Bydlení	3,15	25
B12	Bydlení	0,29	6
B13	Bydlení	0,60	6

B19	Bydlení	0,63	8
O1	Občanská vybavenost	5,29	
O2	Občanská vybavenost	0,17	
O3	Občanská vybavenost	0,28	
P1	Veřejné prostranství	0,42	
P2	Veřejné prostranství	0,34	
P3	Veřejné prostranství	0,10	
Z1	Sídelní zeleň	0,14	
Z2	Sídelní zeleň	0,48	
D1	Dopravní infrastruktura	0,96	
D2	Dopravní infrastruktura	0,18	
D3	Dopravní infrastruktura	0,89	
D4	Dopravní infrastruktura	0,21	
D8	Dopravní infrastruktura	0,29	
To1	Technická infrastruktura	0,87	
T1	Těžba nerostných surovin	3,02	
T2	Těžba nerostných surovin	0,14	
Zs1	Zahrady	0,30	
Zs2	Zahrady	0,25	
Zs3	Zahrady	0,70	

Počet rodinných domů není stanoven závazně, je uveden pouze z důvodů výpočtu rámcové bilance. Jejich skutečný počet bude předmětem podrobnější dokumentace. Při stanovení jejich počtu se vycházelo ze stávající urbanistické struktury, velikosti zastavěných stavebních pozemků starých usedlostí i nově realizovaných rodinných domů na okrajích obce.

5.1.2.: Rekapitulace:

Bydlení celkem	14,25	136 RD
Občanská vybavenost celkem	5,74	
Veřejná prostranství celkem	0,86	
Sídelní zeleň celkem	0,62	
Dopravní infrastruktura celkem	2,87	
Technická infrastruktura celkem	0,87	
Těžba nerostných surovin celkem	3,16	
Zahrady celkem	1,25	

Dokumentací je podpořen sídelní charakter sídla, proto většina návrhových ploch slouží bydlení:

Lokality B1 až B5 – bydlení. Jsou situovány na severovýchodním obvodu zástavby v lokalitě Spálený. Jedná se o hlavní zastavitelné území obce pro bydlení, které bylo zařazeno do rozvojových plánů změnou č. 1 předchozího ÚPO. Současné využití území je zemědělská půda – orná. Obec má již zpracovanou projektovou dokumentaci územnímu řízení pro

veřejnou infrastrukturu v této lokalitě. Plochy byly obsaženy ve změně č. 1 předchozího ÚPO.

Lokalita B6 – bydlení - je situována na severovýchodním obvodu zástavby v bezprostřední blízkosti předchozí lokality. Lokalita je situována podél prodloužené místní komunikace, v proluce mezi posledním obytným domem a volně stojící stodolou. Současné využití území je zemědělská půda – orná – záhumenky, které jsou od intenzivně obhospodařovaných pozemků odděleny polní cestou. Rozvojová lokalita situovaná podél polní cesty vybíhající ze zástavby do krajiny přímo naváže na zastavěné území a umožní tak přirozený plošný rozvoj sídla. Plocha bude obsloužena navrženou dopravní a technickou infrastrukturou.

Lokalita B7 – bydlení - je situována na severovýchodním obvodu zástavby v bezprostřední blízkosti předchozí lokality, na protější straně komunikace. Lokalita je situována podél prodloužené místní komunikace, současné využití území je zemědělská půda – orná. Rozvojová lokalita situovaná podél polní cesty vybíhající ze zástavby do krajiny přímo naváže na zastavěné území a zastavitelné plochy a umožní tak přirozený plošný rozvoj sídla. Plocha bude obsloužena navrženou dopravní a technickou infrastrukturou. Část plochy přiléhající k zastavěnému území byla obsažena již ve změně č. 1 ÚPO.

Lokalita B8 – bydlení - je situována na severozápadním obvodu zástavby podél místní komunikace, v proluce mezi stávající obytnou zástavbou a nově postaveným rodinným domem. Současné využití území je zemědělská půda – zahrada a orná – záhumenky, které jsou od intenzivně obhospodařovaných pozemků odděleny polní cestou. Rozvojová lokalita situovaná podél místní komunikace přímo naváže na zastavěné území a umožní tak přirozený plošný rozvoj sídla. Plocha bude obsloužena z větší části stávající dopravní a technickou infrastrukturou.

Lokalita B9 – bydlení - je situována na severozápadním obvodu zástavby v bezprostřední blízkosti předchozí lokality, v pokračování za nově postaveným rodinným domem. Lokalita je situována podél prodloužené místní komunikace, současné využití území je zemědělská půda – orná. Rozvojová lokalita situovaná podél polní cesty vybíhající ze zástavby do krajiny přímo naváže na zastavěné území a zastavitelné plochy a umožní tak přirozený plošný rozvoj sídla. Plocha bude obsloužena navrženou dopravní a technickou infrastrukturou. Část plochy přiléhající k zastavěnému území byla obsažena již ve změně č. 3 ÚPO.

Lokalita B10 – bydlení - je situována v severozápadní části zástavby. Jedná se o proluku v zastavěném území, která je v současné době využívána jako zahrada. Plocha bude obsloužena stávající dopravní a technickou infrastrukturou.

Lokalita B11 – bydlení - je situována na jihozápadním obvodu zástavby v lokalitě Pastoušky. Současné využití území je zemědělská půda – orná. Rozvojová plocha sevřená po dvou stranách zástavbou a po třetí krajskou silnicí, přímo naváže na zastavěné území a umožní tak přirozený plošný rozvoj sídla. Plocha bude obsloužena navrženou dopravní a technickou infrastrukturou. Celá plocha byla obsažena již ve změně č. 1 ÚPO.

Lokalita B12 – bydlení - je situována na jižním obvodu zástavby podél prodloužené místní komunikace v trase zaniklé polní cesty. Současné využití území je zemědělská půda – orná. Rozvojová lokalita situovaná podél navržené místní komunikace vybíhající ze zástavby do krajiny přímo naváže na zastavěné území a umožní tak přirozený plošný rozvoj sídla. Plocha bude obsloužena navrženou dopravní a technickou infrastrukturou.

Lokalita B13 – bydlení - je situována na jižním obvodu zástavby u plochy B12, na protější straně komunikace. Současné využití území je zemědělská půda – orná. Rozvojová lokalita situovaná podél navržené místní komunikace vybíhající ze zástavby do krajiny přímo naváže na zastavěné území a umožní tak přirozený plošný rozvoj sídla. Plocha bude obsloužena

navrženou dopravní a technickou infrastrukturou. Část plochy přiléhající k zastavěnému území byla obsažena již ve změně č. 3 ÚPO.

Lokality B14, B15 B16, B17 a B18 – vypuštěny po společném jednání na základě nesouhlasu orgánu ochrany ZPF.

Lokalita B19 – bydlení - je situována v jihovýchodní části zástavby. Jedná se o větší proluku mezi dvěma částmi zastavěného území. Současné využití území je zemědělská půda – orná a trvalý travní porost. Rozvojová lokalita situovaná podél navržené místní komunikace propojující dvě části zastavěného území přímo naváže na zastavěné území a umožní tak přirozený plošný rozvoj sídla. Plocha bude obsloužena navrženou dopravní a technickou infrastrukturou. Plocha byla již obsažena v původním ÚPO jako územní rezerva.

Do návrhových obytných ploch byly zahrnuty vhodné lokality situované na obvodu zastavěného území, které lze logicky napojit na veřejnou infrastrukturu a které svým zastavěním nenaruší krajinný ráz nebo obraz obce. V drtivé většině se jedná o lokality, které lze přímo napojit na stávající veřejnou infrastrukturu, popřípadě se nacházejí v bezprostřední blízkosti. Rovněž většina ploch již byla obsažena v předchozím územním plánu obce a jeho změnách. Nutno připomenout že novou legislativou byly jednoznačně stanoveny podmínky v nezastavěném území a že tuto dokumentaci je třeba chápat především jako podklad pro rozhodování stavebního úřadu. Proto bylo zvoleno řešení, které umožňuje výstavbu v závislosti na zájmech stavebníků.

Dokumentaci byly navrženy další rozvojové plochy rekreace, občanské vybavenosti, veřejných prostranství, sídelní zeleně, dopravní infrastruktury, technické infrastruktury a těžby.

Lokalita O1 – občanská vybavenost. Je situována v lokalitě Štěpnice na severozápadním okraji zástavby. V minulosti zde byl areál zemědělské výroby, který byl již změnou č. 2 předchozího ÚPO navržen k přestavbě na občanskou vybavenost.

Lokalita O2 – občanská vybavenost - je situována v severní části zástavby. Jedná se o proluku v zastavěném území, která je využívána jako zahrada. Plocha bude obsloužena stávající dopravní a technickou infrastrukturou. Je určena pro realizaci domu s pečovatelskou službou. Plocha byla již obsažena ve změně č. 2 ÚPO.

Lokalita O3 – občanská vybavenost - je situována na jihovýchodním okraji zástavby. Jedná se o plochu podél jednostranně obestavěného úseku krajské silnice. Plocha je v současné době využívána jako orná – záhumenky. Bude obsloužena stávající dopravní a technickou infrastrukturou. Plocha byla již obsažena v předchozím ÚPO.

Lokalita P1 – veřejné prostranství. Je situována v lokalitě Spálený, kde tvoří ústřední veřejné prostranství mezi plochami B2, B3, B4 a B5. Plocha byla obsažena již ve změně č. 1 ÚPO.

Lokalita P2 – veřejné prostranství. Je situována na severním okraji zástavby a je určena především pro obratiště a manipulační plochu pro autobusy. Plocha byla obsažena již ve změně č. 1 ÚPO.

Lokalita P3 – veřejné prostranství. Je situována v ve středu zástavby v návaznosti na obecní úřad a související funkce. Je určena pro realizaci veřejného prostranství v návaznosti na centrální funkce v obci.

Lokalita Z1 – sídelní zeleň. Plocha je navržena jako izolační zeleň kolem stávající čistírny odpadních vod.

Lokalita Z2 – sídelní zeleň. Plocha je navržena jako izolační zeleň mezi zastavitelnými plochami pro bydlení a rekreačním areálem.

Lokality D1, D2 a D3 – dopravní infrastruktura. Jsou situovány v lokalitě Spálený, kde budou tvořit soustavu obslužných místních komunikací. Současné využití je orná půda. Byly obsaženy již ve změně č. 1 ÚPO.

Lokalita D4 – dopravní infrastruktura. Je situována na severovýchodním obvodu zástavby. Plocha je určena pro realizaci místní komunikace sloužící obsluze ploch B6 a B7.

Lokalita D7 – vypuštěno po společném jednání z důvodu vypuštění plochy B16.

Lokalita D8 – dopravní infrastruktura. Je situována na jižním obvodu zástavby. Plocha je určena pro realizaci místní komunikace sloužící obsluze ploch B12 a B13.

Lokality D5, D6 a D9 – dopravní infrastruktura, vypuštěny po společném jednání na základě nesouhlasného stanoviska ochrany ZPF k přilehlým zastavitelným plochám bydlení.

Lokalita To1 – technická infrastruktura – nachází se jižně od zástavby, pod obcí. Současné využití plochy je zemědělská půda – orná. Na ploše je navrženo sběrné středisko odpadu pro potřeby obce.

Lokality T1 a T2 – těžba nerostů. Plochy jsou určeny pro stavby, zařízení a opatření pro těžbu nerostů – ropy a zemního plynu. Současné využití jsou vinice a orná půda. Plochy byly obsaženy již ve změně č. 4 ÚPO.

Lokalita Zs1 – plocha je určena pro realizaci zahrad navazujících na obytnou zástavbu, včetně drobných zemědělských staveb a dalších funkcí souvisejících s bydlením za plochou B12. Současné využití je orná půda.

Lokalita Zs2 – plocha je určena pro realizaci zahrad navazujících na obytnou zástavbu, včetně drobných zemědělských staveb a dalších funkcí souvisejících s bydlením za plochou B13. Současné využití je orná půda.

Lokalita Zs3 – plocha je určena pro realizaci zahrad navazujících na obytnou zástavbu, včetně drobných zemědělských staveb a dalších funkcí souvisejících s bydlením za plochou B19. Současné využití je orná půda a trvalý travní porost.

5.1.3.: Výsledná bilance obyvatel:

Obec	Počet obyvatel –stav (1/2014)	Počet obyvatel - přírůstek	Počet obyvatel – návrh celkem
Dambořice	1351	340	1691

5.1.4.: Výsledná bilance objektů:

Obec	Počet objektů s č.p. - stav	Počet objektů - přírůstek	Počet objektů – návrh celkem
Dambořice	420	136	556

5.1.2.2 Koncepce uspořádání krajiny

Stabilizované plochy ve volné krajině jsou plochy zemědělské, lesní a krajinné. Plochy vodní a vodohospodářské se nacházejí jak v zastavěném tak i v nezastavěném území. Při jejich stanovování se převážně vycházelo z údajů v katastru nemovitostí (zemědělské pozemky dle kultur, lesy a ostatní plochy – krajinná zeleň). Další plochy jsou plochy přírodní, které zahrnují plochy biocenter.

Podle geomorfologického členění se řešené území řadí do následujících jednotek:

Provincie: Západní Karpaty
Soustava: IX Vnější Západní Karpaty
Podsoustava: IXB Středomoravské Karpaty
Celek: IXB-1 Ždánický les
Podcelek: IXB-1C Dambořická vrchovina
Okresy: IXB-1C-b Uhřická vrchovina

Obec se nachází v poměrně členitém reliéfu tvořeném hřbetu pobádenského zarovnaného povrchu s hlubokými údolními s příkrými svahy. Nejvyšší část obce tvoří hřeben Ždánického lesa na severní hranici katastru, členěný kolmými údolními. Směrem k jihu se terén postupně snižuje a postupně přechází do širokého údolí Salajky a Spáleného potoka. Severní přibližně třetina katastru je pokryta souvislými lesními porosty. Jižní je bezlesá, dominují orné půdy, na svažitéjších pozemcích a v okolí zastavěného území jsou trvalé travní porosty, vinice a sady.

Zastavěné území se nachází přibližně ve středu katastru, na rozhraní lesních komplexů a zemědělské krajiny. Jeho polohu a tvar determinovalo údolí potoka Salajka, na jehož dně se nachází většina zástavby – má podlouhlý tvar ve směru sever - jih. Část zástavby rovněž zasahuje do menších bočních údolí a část zabíhá do poměrně prudkých svahů údolí.

Severní část katastru, kde převládají komplexy lesů, má vyšší stupeň ekologické stability. Na zbývajícím území obce jsou převažující zemědělské půdy s nízkým koeficientem ekologické stability a vysokou vodní erozí.

V souvislosti s umístováním staveb bude třeba respektovat ust. § 12 zákona a dle ust. § 12 ods.2 zákona bude k povolování a umístování staveb, jakož i jiným činnostem, které by mohly snížit nebo změnit krajinný ráz, nezbytný souhlas orgánu ochrany přírody.

a) zemědělská půda

Tab. 5.1.5.: Zemědělská půda

Druh pozemku	Výměra (ha)	Podíl ze zemědělské půdy v %	Podíl z celého území obce %
Orná půda	1085	80,01	46,81
Zahrada	21	1,55	0,91
Ovocný sad	27	1,99	1,16
Vinice	143	10,55	6,17
Trv. travní porost	80	5,90	3,45
Zem. pozemky celkem	1356	100	58,50
Celkem území obce	2318	X	100

Obec se nachází v kukuřičné výrobní oblasti. Z hlediska způsobu primární zemědělské produkce jsou na správním území obce zastoupeny orné půdy, vinice, sady, zahrady a trvalé travní porosty.

Orné půdy - jsou v oblasti zemědělské půdy jednoznačně plošně dominantní (80% výměry zemědělské půdy). Jsou situovány převážně v jižní části katastru obce. Velikou část plochy zabírají lokality pro ornou půdu nevhodné, zejména na svažitéjších pozemcích ohrožených vodní erozí a v blízkosti vodních toků. Tyto hony o velikosti i několika desítek hektarů vytvářejí ekologické problémy – prašnost, ohrožení větrem. Jsou příčinou jednotvárného rázu krajiny, a zamezují průchod krajinou a komunikaci s okolními sídly.

Ovocné sady se nacházejí převážně v jihozápadní části katastru v trati Novosady. Zahrady jsou situovány zejména kolem obytné zástavby. Část zahrad v zastavěném území obce je součástí obytné funkce.

Na území obce se nacházejí i vinice (celkem 143 ha) jsou situovány většinou na svazích v západní části katastru, na svazích na východní straně zástavby a dále menší parcely po celém správním území obce na svažitéjších pozemcích.

Na území obce jsou poměrně malou výměrou zastoupeny trvalé travní porosty. Nacházejí se převážně na mezích, terénních zářezech a v minimální míře i podél vodních toků.

Na území obce byla dále navržena následující opatření:

- Zatravnění dalších svažitých partií orné půdy (Zo/III);
- Zatravnění niv podél břehů vodních toků (Zo/II);
- Je nepřípustné zornění případných trvalých travních porostů;
- Navržena jsou veškerá další protierozní opatření (i nezakreslená) v obecné rovině. Územní plán je nutno chápat především jako podklad pro rozhodování při změnách v území. Vzhledem k obecnější rovině dokumentace, časovému horizontu její platnosti a vyvíjející se technologii a měnícím se majetkovým poměrům, jsou protierozní opatření, pokud nevyžadují konkrétní podobu navrženy v obecné rovině. Jedná se zejména o rozsáhlé lány orné půdy, na kterých mohou mít protierozní opatření nejrůznější podobu, a jejich přílišná determinace by mohla být omezující. Proto podmínky využití pro jednotlivé zemědělské plochy umožňují realizaci i nezakreslených protipovodňových a protierozních opatření jako jsou:
 - Zatravnění a výsadba krajinné zeleně na nejhroženějších lokalitách orné půdy;
 - Ochranné příkopy;
 - Suché poldry;

Podoba těchto protierozních opatření bude řešena v podrobnější dokumentaci (v řízení dle stavebního zákona).

b) Lesy

Plošný podíl lesních pozemků na katastru obce je poměrně vysoký, do katastru obce ze severu zasahují poměrně rozlehlé lesní komplexy. Na většině území převažují smíšené listnaté porosty s převahou dubu a buku s příměsí lípy, habrů a javorů, místy borové porosty.

Pro vymezení všech lesních pozemků (všech kategorií), vyznačených v grafické části byly použity mapy katastru nemovitostí. Vzhledem k vymezení ÚSES, část lesních porostů byla zahrnuta do ploch přírodních.

Tab. 3.1.6.: Lesnatost:

Druh pozemku	Výměra (ha)	Podíl z celého katastrálního území %
Lesní půda (lesy všech kategorií)	800	34,51
Celkem k.ú.	2318	100

Lesnatost je procentní podíl lesní půdy a je důležitým ukazatelem současného využití krajiny. Kladně lze hodnotit poměrně velkou lesnatost, vztahující se na celý katastr. Území obce je středně zalesněným územím. Nutno však uvést, že lesy se nacházejí v souvislém území v severní části katastru, jižní část katastru je bezlesá s nízkým stupněm ekologické stability.

Všechny lesní pozemky jsou respektovány. Na části lesních pozemků byly vymezeny plochy přírodní – regionální biocentrum.

Ve vzdálenosti do 50 m od okraje lesa je dokumentací vymezeno zastavěné území i zastavitelné plochy O1, B8, B9. Vzhledem k umístění stávající zástavby často v bezprostřední blízkosti lesa a požadavku návaznosti zastavitelného území na zastavěné území nebylo možné se tomuto padesátimetrovému pásmu vyhnout. Při dotčení pozemků ve vzdálenosti do 50 m od okraje lesa je třeba vydání souhlasu dle ustanovení §14 odst. 2 lesního zákona.

c) Vodní toky a nádrže

Správní území obce náleží k povodí potoka Salajka (4-17-01-026), která je pravobřežním přítokem Spáleného potoka, který se pod Krumvířem zprava vlévá do Trkmanky (levobřežní přítok Dyje).

Vzhledem ke geomorfologické skladbě terénu a vymezení katastru je z hydrologického hlediska území obce poměrně přehledným prostorem.

Středem katastru a zároveň zastavěného území od severu k jihu protéká Salajka. Pramení pod lesem v severní části katastru, protéká vesměs zorněným údolím, kde má pravobřežní přítok Hraniční příkopa a zastavěným územím, kde má zatrubněný levobřežní přítok. Pod zástavbou protéká údolní nivou, kde se zprava vlévá do Spáleného potoka. Vodní tok je ve vyhovujícím stavu, způsobuje však ohrožení povodní, nad i pod obcí chybí doprovodná zeleň.

Spálený potok rovněž pramení v údolí Ždánického lesa na katastru Archlebova a protéká jižní zemědělskou částí řešeného území. Koryto vodního toku bylo upraveno a chybí zde doprovodná zeleň. Celé katastrální území spadá do povodí těchto dvou toků, pouze západní část katastru do povodí potoka Skřípov.

Celé území obce, včetně zástavby je vzhledem ke konfiguraci terénu a orné půdě na svažitéch expozicích ohroženo vodní erozí a povodněmi. Z toho důvodu byla navržena dále uvedená protierozní a protipovodňová opatření.

Na území obce nejsou žádné vodní nádrže. Jako vodní plocha jsou vedeny parcely nad ulicí Nová, jedná se však o suchý poldr.

Z výše uvedených důvodů byla dokumentací navržena následující opatření:

- Revitalizace vodních toků, které je možné provádět i v plochách k vodním tokům přiléhajícím. Především v plochách zemědělské produkce jsou možné úpravy vedení koryt, meandry, tůňe a doprovodná zeleň;
- Všechny stávající vodní nádrže a protipovodňová opatření jsou respektována.
- Dokumentací je navržena plocha W1 pro suchý poldr, popřípadě vodní nádrž, který bude chránit severní část zástavby,
- Dokumentací jsou navrženy plochy pro suché poldry W2 až W7, které budou chránit stávající a navrženou zástavbu.
- Odvodňovací příkopy, které bezprostředně chrání zástavbu před extravilánovými vodami.

Vodní toky jsou chráněny následujícími manipulačními pásmy:

- Drobné vodní toky (všechny na území obce) – 6 m od břehové hrany.

Manipulační pásma vodních toků jsou touto dokumentací respektována.

d) Plochy změn v krajině

Plochy změn v krajině jsou uvedeny v přehledné tabulce

Tab. 5.1.7.: Plochy změn v krajině:

Č. pl.	Funkční využití	Výměra (ha)
W1	Plochy vodní a vodohospodářské	0,28
W2	Plochy vodní a vodohospodářské	0,18
W3	Plochy vodní a vodohospodářské	0,06
W4	Plochy vodní a vodohospodářské	0,19
W5	Plochy vodní a vodohospodářské	0,14
W6	Plochy vodní a vodohospodářské	0,05
W7	Plochy vodní a vodohospodářské	0,05
W8	Plochy vodní a vodohospodářské	0,35

5.1.8.: Rekapitulace:

Vodní plochy celkem	1,30
----------------------------	-------------

Lokalita W1 – vodní nádrž. Lokalita je situována severně nad obcí při vodním toku Salajka. Současné využití je zemědělská půda – orná. Plocha je určena pro realizaci vodní nádrže, popřípadě suchého poldru sloužícího ochraně zastavěného území před přívalovými srážkami.

Lokalita W2 – suchý poldr. Lokalita je situována nad západním okrajem zástavby, ve stoupajícím žlebu, do kterého se soustřeďují odtoky extravilánových vod stékajících z polí. Současné využití je zemědělská půda – orná. Plocha je určena pro realizaci suchého poldru, chránícího přilehlou stávající zástavbu.

Lokalita W3 – suchý poldr. Lokalita je situována nad jihozápadním okrajem zástavby, ve stoupajícím žlebu, do kterého se soustřeďují odtoky extravilánových vod stékajících z polí. Současné využití je zemědělská půda – orná. Plocha je určena pro realizaci suchého poldru, chránícího přilehlou stávající zástavbu.

Lokalita W4 – suchý poldr. Lokalita je situována nad jihozápadním okrajem zástavby. Současné využití je zemědělská půda – orná. Plocha je určena pro realizaci suchého poldru, chránícího přilehlou navrženou zástavbu.

Lokalita W5 – suchý poldr. Lokalita je situována nad jihovýchodním okrajem zástavby, ve stoupajícím žlebu, do kterého se soustřeďují odtoky extravilánových vod stékajících z polí. Současné využití je zemědělská půda – trvalý travní porost. Plocha je určena pro realizaci suchého poldru, chránícího přilehlou stávající i navrženou zástavbu.

Lokalita W6 a W7 – suché poldry. Lokalita jsou situovány nad východním okrajem zástavby, v místech, kde se soustřeďují odtoky extravilánových vod stékajících z polí. Současné využití je zemědělská půda – orná. Plochy jsou určeny pro realizaci suchých poldrů, které ochrání přilehlou stávající zástavbu.

Lokalita W8 – vodní nádrž. Lokalita je situována jihovýchodně pod obcí při vodním toku Spálený potok. Současné využití je zemědělská půda – orná. Plocha je určena pro realizaci vodní nádrže, popřípadě mokřadu, který zvýší koeficient ekologické stability katastru a bude sloužit zadržení vody v krajině.

5.1.3 Územní systém ekologické stability (ÚSES)

Součástí územního plánu je Plán územního systému ekologické stability obsahující jak nově navržené lokální, tak i uvedené nadmístní prvky. Je popsán v samostatné příloze.

5.1.4 Dopravní řešení

5.1.4.1 Doprava drážní

Na území obce se nachází železniční trať Čejč – Uhřice u Kyjova, na které již dlouhodobě není provozována veřejná osobní přeprava a ani se o jejím obnovení neuvažuje. Úsek trati vedený přes katastr obce je v současné době v provozu a je užíván převážně pro nákladní dopravu pro účely těžby nerostných surovin. Dráha je dokumentací respektována, včetně ochranného pásma.

5.1.4.2 Doprava na pozemních komunikacích

a) Státní silnice

Po správním území obce prochází následující státní silnice:

- I/54 Slavkov – Kyjov – Veselí nad Moravou – st. hranice ČR/SR

Státní silnice se dotýká pouze krátkým úsekem po severovýchodní hranici katastru, v poměrně velké vzdálenosti od zástavby. Pro obsluhu obce nemá bezprostřední význam. Je ve své trase stabilizovaná. Koncepční změny nebyly požadovány.

Silnice I. třídy má ochranné pásmo o rozsahu 50 m od osy vozovky, které je dokumentací respektováno.

b) Krajské silnice

Na území obce se nachází následující krajská silnice:

- II/381 Pohořelice – Velké Němčice – Žarošice.

Silnice II/381 je Generelem krajských silnic JmK zařazena do tahů oblastního významu. Je ve své trase stabilizována a žádné zásahy do dopravně technického stavu se nepožadují.

Dle Kategorizace silnic JmK bude silnice II/381 v celé své délce na katastru obce mimo průjezdní úseky upravována v kategorii S 7,5.

Silnice II/381 prochází jižním okrajem zástavby, kde se od ní odděluje hlavní obslužná osa sídla. Bez větších problémů splňuje své poslání.

V průjezdním úseku silnice druhé třídy je navržena funkční skupina B. Typ komunikace řeší podrobnosti větší, než územní plán umožňuje a jeho stanovení by bylo příliš determinující. Proto konkrétní typ komunikace nebyl stanoven a bude předmětem podrobnější dokumentace.

Krajská silnice je v majetku Jihomoravského kraje a ve správě SÚS Jihomoravského kraje, pracoviště Hodonín.

Silnice II. tříd mají ochranné pásmo o rozsahu 15 m od osy vozovky, které je dokumentací respektováno.

c) Místní komunikace:

Místní komunikace jsou veřejně přístupné pozemní komunikace, které slouží převážně místní dopravě na území obce. Obecně lze říci, že jsou jimi komunikace ve vlastnictví obce, které mají nezastupitelný význam pro místní dopravu v zastavěném území sídla (jedná se zejména o přímou dopravní obsluhu objektů). Ostatní komunikace ve vlastnictví obce mimo zastavěné území sloužící především zemědělským a lesnickým účelům jsou komunikace účelové.

Obec má zpracovaný pasport místních komunikací.

Místní komunikace umožňují dopravní obsluhu území, jsou veřejné a ve správě lokální samosprávy. Stávající struktura místních komunikací vesměs navazuje na krajské silnice. Místní komunikace I. a II. třídy v řešeném území nejsou, komunikace vyhovující šířky lze zařadit do komunikací III. třídy, ostatní do třídy IV.

Dopravně technický stav větší části místních komunikací je vyhovující, i když některé komunikace nemají dostatečnou šířku vozovky. Na místních komunikacích bylo zjištěno několik kolizních bodů, které se týkají zejména zúženého profilu. Přes uvedené nedostatky místní komunikace fakticky vyhovují a bez větších obtíží splňují své poslání. Vzhledem k výše uvedeným skutečnostem by asanace dopravních závad způsobila výrazné zásahy do stavební struktury a terénu, vyžadující neúměrné náklady. Proto se zásahy do dopravně technického řešení místních komunikací nebylo navrženo, ani požadováno jejich majitelem a proto se jeví jako neúčelné.

Dopravní zátěž místních komunikací je minimální a nevytváří žádné dopravní ani hygienické závady. Aby tento stav zůstal zachován, je třeba nadále nedopustit zvětšení dopravní zátěže při obsluze výrobních složek a minimalizovat průjezdy zemědělské účelové dopravy v zastavěném území.

Z uvedených důvodů byla navržena následující koncepce dopravní obsluhy místními komunikacemi:

- Všechny stávající místní komunikace jsou respektovány ve stávajících trasách.
- Jsou navrženy místní komunikace obsluhující návrhové lokality v zastavěném území nebo zastavitelných plochách (plochy D1 až D4 a D8).
- Podmínky pro jednotlivé plochy s rozdílným využitím umožňují případná rozšíření mimo pozemky komunikací a realizaci i nezakreslených místních komunikací.

- Funkční skupiny místních komunikací nebyly touto dokumentací stanoveny, neboť se jeví jako příliš determinující. Výstavba místních komunikací ve funkční skupině A a B se jeví jako nepravděpodobná.
- Další zásahy a výše neuvedené koncepční změny se jeví jako neúčelné, nebyly nikým vzneseny, a proto nejsou navrženy.

d) Účelové komunikace

Účelové komunikace jsou pozemní komunikace sloužící ke spojení jednotlivých nemovitostí pro potřeby vlastníků těchto nemovitostí nebo ke spojení těchto nemovitostí s ostatními pozemními komunikacemi nebo k obhospodařování zemědělských a lesních pozemků. Účelové komunikace jsou ve správě právnických a fyzických osob.

Veřejně přístupné jsou všechny účelové komunikace (bez ohledu na vlastnické poměry), s výjimkou těch, které jsou v uzavřených objektech nebo prostorech.

Pro potřeby tohoto dokumentu byly jako účelové komunikace určeny nejvýznamnější komunikace na správním území obce mimo silnice, místní komunikace a neveřejné komunikace. Jedná se zejména o síť polních a lesních cest a komunikací sloužících těžbě nerostných surovin.

Z uvedených důvodů byla navržena následující koncepce dopravní obsluhy účelovými komunikacemi:

- Jako stávající účelové komunikace byly vytipovány ty nejdůležitější, zpřístupňující zemědělské nebo lesní pozemky, popřípadě vrty nerostných surovin. Tyto musí zůstat ve své trase zachovány.
- Podmínky pro jednotlivé plochy s rozdílným využitím umožňují realizaci i nezakreslených účelových komunikací.
- Další zásahy a výše neuvedené koncepční změny se jeví jako neúčelné, nebyly nikým vzneseny, a proto nejsou navrženy.

e) Statická doprava

Vzhledem k rozloze sídla a občanské vybavenosti jsou potřeby parkovacích a odstavných stání poměrně veliké.

V obci je několik ploch mimo jízdní pruhy komunikací sloužících k parkování:

- Pk1 před obecním úřadem, sloužící obsluze obecního úřadu a přilehlých zařízení občanské vybavenosti;
- Pk2 před nákupním střediskem, sloužící obsluze obchodního zařízení i přilehlého kulturního domu;
- V zastavěném území obce se nacházejí další parkovací stání sloužící většinou občanské vybavenosti. Nacházejí se v plochách dopravních, při komunikacích, popřípadě v plochách příslušných zařízení (např. pohostinství, škola, sportovní zařízení atd.).
- Další parkovací stání jsou umístěna v plochách výroby a smíšeně výrobních a plochách těžby nerostných surovin pro potřeby funkcí v těchto plochách;

Pro ostatní potřeby zejména občanské vybavenosti a rekreaci bude parkování realizováno v rámci příslušných ploch, popřípadě na přilehlých veřejných prostranstvích a plochách dopravních v souladu s podmínkami jejich využití.

Parkovací potřeby pro výrobu a větší část bydlení lze uspokojit na vlastních pozemcích. Pro ostatní potřeby zejména občanské vybavenosti a rekreace bude parkování realizováno v rámci příslušných ploch, popřípadě na přilehlých veřejných prostranstvích a plochách dopravních v souladu s podmínkami jejich využití. V plochách sídelní zeleně je realizace parkovacích ploch omezená v souladu s podmínkami pro plochu Pz.

Z uvedených důvodů byla navržena následující koncepce dopravy v klidu:

- Všechna stávající parkovací a odstavná stání pro osobní automobily jsou respektována v rámci jednotlivých ploch s rozdílným využitím (jsou přípustná nebo podmíněně přípustná).
- Podmínky pro jednotlivé plochy s rozdílným využitím umožňují v případě potřeby realizaci dalších parkovacích stání.
- Další zásahy a výše neuvedené koncepční změny se jeví jako neúčelné, nebyly nikým vzneseny, a proto nejsou navrženy.

f) Autobusová doprava

V obci je provozována veřejná autobusová doprava IDS JmK.

Obec je obsloužena následujícími linkami:

- 610 Sokolnice – Otnice - Dambořice;
- 660 Kyjov – Žarošice – Uhřice - Dambořice;

V obci se nacházejí následující autobusové zastávky:

- Zastávka Dambořice. Jedná se o konečnou zastávku veřejné autobusové dopravy, situovanou při místní komunikaci, která je součástí trasy, po které se autobusy otáčejí, a která je určena pouze pro provoz linkových autobusů. Zastávka prošla nedávno rekonstrukcí a z hlediska podrobnosti územního plánu je vyhovující. Proto je respektována v současné podobě, včetně otáčení autobusů.
- Zastávka Dambořice, u pomníku. Jedná se o pár zastávek situovaných v jízdním pruhu místní komunikace. Vybudování zastávkového pruhu by kvůli stísněnému uličnímu profilu vyvolalo asanaci přilehlé obytné zástavby a způsobilo nepřiměřené náklady i zásahy do stávající urbanistické struktury. Z toho důvodu je zastávka respektována v současné podobě.
- Zastávky Dambořice, Loučka a Dambořice, Šerůčky jsou umístěny v jízdním pruhu krajské silnice. Vzhledem k současné frekvenci cestujících se realizace zastávkového pruhu jeví jako nevhodná. Z toho důvodu je navrženo respektování současného stavu.

Všechny zastávky jsou respektovány ve stávajících lokalitách a bez větších obtíží plní svou funkci. Vzhledem k míře podrobnosti územního plánu a flexibilitě bude přesnou podobu a polohu zastávek řešit podrobnější dokumentace. Podmínky pro jednotlivé plochy s rozdílným využitím umožňují realizaci i nezakreslených zastávkových stání.

5.1.4.3 Doprava lodní a letecká

Na území obce se nenacházejí žádná zařízení sloužící letecké nebo lodní dopravě. Jejich realizace se nejeví jako reálná, potřebná a nebyla nikým požadována. Z tohoto důvodu nejsou ani navržena.

5.1.5 Technická infrastruktura

5.1.5.1 Vodní zdroje a ochranná pásma

Na území obce se nenacházejí žádné zdroje veřejného vodovodu, ani sem nezasahují ochranná pásma.

5.1.5.2 Zásobení vodou

V obci je vodovod pro veřejnou potřebu, který je v současné době v majetku obce Dambořice a provoz zajišťuje VaK, a.s. Hodonín. Voda je dodávána ze skupinového Koryčany – Kyjov – Klobouky, jehož zdrojem je úpravná vody Koryčany.

Samotná obec je gravitačně zásobena vodojemu Násedlovice 2x 650 m³, nacházející se mimo katastrální území řešené obce. Z něj jsou gravitačně zásobeny kromě Dambořic i obce Násedlovice, Uhřice a Žarošice.

Vodovodní řady mají následující ochranná pásma:

- Do DN 500 mm včetně – 1,5 m
- Manipulační prostor nad přívodním vodovodním řadem v šířce 5,0 až 6,0 m

Nové lokality zástavby, umístění poldrů včetně zátopových ploch, protierozních prvků, těžby jsou situovány mimo výše uvedená ochranná a manipulační pásma stávajících zařízení.

Stávající koncepce je vyhovující územním plánem je proto navrženo její zachování. Dokumentace umožňuje v případě potřeby rekonstrukci distribuční sítě i posílení jednotlivých řadů a navrhuje zásobení zastavitelných ploch. Podmínky využití pro jednotlivé plochy umožňují realizaci vodovodních sítí i v nezakreslených trasách.

Na území obce mohou být neveřejné systémy zásobení vodou u objektů účelovou vodou, nebo, které jsou příliš vzdáleny od veřejného vodovodu a jejich napojení by nebylo hospodárné (např. těžební areály, zemědělské farmy.)

Vzhledem k obecnější rovině a časovému horizontu územně – plánovací dokumentace nebyla navržena konkrétní opatření v případě nedostatečného tlaku v distribuční síti. Dokumentace umožňuje i realizaci nezakreslených sítí technické infrastruktury, jejichž umístění bude řešit podrobnější dokumentaci v rámci příslušného řízení podle zvláštního předpisu (např. Stavebního, Vodního zákona a prováděcích vyhlášek).

Toto řešení je v souladu s Plánem rozvoje vodovodů a kanalizací Jihomoravského kraje.

Zabezpečení požární vody

V současné době je zásobení požární vodou zajištěno prostřednictvím hydrantů na veřejné vodovodní síti. Návrhem dokumentace je tento systém respektován a je navrženo jeho rozšíření do zastavitelných ploch.

Navržený vodovodní systém musí vyhovovat ČSN 73 0873 „Zásobování požární vodou“. Uvedená norma udává m.j. nejmenší dimenze potrubí, vzdálenosti hydrantů a stanovuje hodnoty odběru vody a obsahu požární nádrže. Dimenze stávajícího vodovodního potrubí v obci je DN80-150 mm. Dimenze DN 80 vyhoví jako zdroj požární vody u rodinných domů do

plochy max. 200 m². Dimenze DN 100 vyhoví jako zdroj požární vody pro nevýrobní objekty o ploše 120-1 000 m² a výrobní objekty a sklady do plochy 500 m². Dimenze DN 150 vyhoví pro výrobní objekty, sklady a otevřená technologická zařízení o ploše nad 1500 m². V případě výstavby rozsáhlejších objektů je nutno pamatovat na umístění požární nádrže. Pro všechny zdroje požární vody (hydranty, popřípadě jiné) je nutno zajistit vydatnost vnějších odběrných míst dle platných předpisů.

Dále stanovují normy, že u hydrantu pro odběr požární vody má být podle ČSN 73 0873 zajištěn minimální statický přetlak nejméně 0,2 MPa a při odběru nemá přetlak poklesnout pod 0,05 MPa.

V navržených zastavitelných plochách vymezených územním plánem budou v navazujícím řízení navrženy nové požární hydranty, v maximálních vzdálenostech dle ČSN 73 0873.

5.1.5.3 Odkanalizování

V obci je vybudována kanalizace odvádějící splaškové vody zaústěná do vlastní čistírny odpadních vod (ČOV). Kanalizace byla budována postupně v minulém desetiletí a je vyhovující.

Zadáním této dokumentace bylo požadováno respektování současné koncepce odkanalizování. Bylo navrženo rozšíření stokové sítě na rozvojové plochy. Pouze v případě, že by napojení na kanalizační síť nebylo hospodárné (např. plochy těžby nerostných surovin a další), lze povolit jiný, vhodný způsob likvidace odpadních vod (např. jímky na vyvážení, vlastní ČOV apod.).

Toto řešení je v souladu s Plánem rozvoje vodovodů a kanalizací Jihomoravského kraje.

Vzhledem k míře podrobnosti územního plánu a flexibilitě bude přesnou polohu a charakter stok (dešťová, jednotná splašková) řešit podrobnější dokumentace. Podmínky pro jednotlivé plochy s rozdílným využitím umožňují realizaci i nezakreslených kanalizačních stok.

Kanalizační stoky mají následující ochranná pásma:

- ochranné pásmo kanalizačních stok do průměru 500 mm 1,5 m na každou stranu od vnějšího líce potrubí
- ochranné pásmo kanalizačních stok nad průměr 500 mm 2,5 m na každou stranu od vnějšího líce potrubí
- manipulační prostor nad kanalizačním potrubím v šířce 5,0 až 6,0 m

Nové lokality zástavby, umístění poldrů včetně zátopových ploch, protierozních prvků, těžby jsou situovány mimo výše uvedená ochranná a manipulační pásma stávajících zařízení.

5.1.5.4 Elektrická energie

Jižní části katastru obce procházejí průběžná elektrická vedení velmi vysokého napětí (VVN) 110 kV a 220kV. Pro přímé zásobení obce nemají žádný význam a jsou dokumentací, včetně ochranných pásem, respektována.

Na správním území obce se nacházejí následující vedení elektrizační soustavy vysokého napětí:

- VN 22 kV – trasy zásobující obec, s přípojkami ukončenými v trafostanicích VN/NN

Celé zastavěné území obce je v současné době elektrifikováno. Většinu rozvodů tvoří nadzemní vedení na sloupech.

Vedení jsou chráněna následujícími ochrannými pásmy:

- Ochranné pásmo VN 22 kV – 10(7) m od krajního vodiče;
- Ochranné pásmo VVN 110 kV – 12(15) m od krajního vodiče;
- Ochranné pásmo VVN 220 kV s provozním označením V280 – 20 m od krajního vodiče;

Činnost v ochranném pásmu vedení velmi vysokého napětí VVN s provozním označením V280 je omezena v rozsahu § 46 odst. 8 až 10 energetického zákona. Činnost a záměry v ochranném pásmu nesmí ztížit přístup energetických provozovatelů k těmto zařízením. V ochranném pásmu elektrického vedení je zakázáno zřizovat bez souhlasu vlastníka vedení stavby či umísťovat konstrukce a jiná podobná zařízení, uskladňovat hořlavé nebo výbušné látky, provádět zemní práce apod., jakož i **vysazovat chmelnice a nechávat růst porosty nad výšku 3 m.**

Dále ie v ochranném pásmu zakázáno zejména:

1. Zřizovat bez souhlasu vlastníka stavby či umísťovat konstrukce či jiná zařízení nebo provádět zemní práce, jakož i uskladňovat hořlavé a výbušné látky.
2. Vršit materiály a zeminu tak, že by se osoby mohly přiblížit tělem, náradím nebo strojem blíže k fázovým vodičům, než je bezpečná vzdálenost podle ČSN EN 50110-1. Provádět činnosti, které by mohly ohrozit spolehlivost a bezpečnost a provozu venkovního vedení, nebo ohrožení osob, zvířat a majetku např. parkoviště, odstavné plochy atd.
3. V ochranném pásmu je zakázáno vysazovat chmelnice a nechávat růst porost nad výšku 3m.
4. Pojíždět pod elektrickým vedením tak vysokými vozidly, náklady nebo stroji, že by mohlo dojít k přiblížení fázovým vodičům blíže, než stanoví ČSN EN 50110-1.
5. Používat mechanismů s lanovými pohony, pokud nejsou zajištěny proti vymrštění při jejich přetržení.
6. Používat zařízení pro rozstřikování vody, u kterých je možnost nebezpečného přiblížení vodního paprsku s fázovými vodiči vedení.
7. Pod vedením 220 kV a 400 kV se zdržovat se stroji a dopravními prostředky dobu delší než nezbytně nutnou - ochrana před účinky elektromagnetického pole 50 Hz v pásmu vlivu zařízení elektrizační soustavy.
8. Sklápění automobilů, používání mechanismů i s pracovní polohou vyšší než 4 m.
9. Další ovlivňující faktory jsou zajištění mechanické bezpečnosti zařízení umístěného přímo pod vodiči, tj. ochrana před pádem námrazy z vodičů v zimních měsících nebo havarijního stavu při přetržení vodiče či izolátorových závěsů nebo destrukce stožáru. V neposlední řadě se jedná o bezpečnost osob, kteří se budou pohybovat pod fázovými vodiči.
10. Při stavbě silnice, úpravě terénu nesmí být navýšena niveleta - musí být zachována stávající výška v místě křížení s el. vedením a jejich ochranných pásmech. Při zvýšení je nutné přepočítat dané křížení, aby vyhovovalo daným normám.
11. Při zemních pracích nesmí být narušena stabilita stožárů nebo jejich zemnicí soustava.
12. Vodivé ploty, drátěné vinice, svodidla v ochranném pásmu el. vedení je nutno uzemnit s odporem uzemnění do 500 Ω.
13. Provádět činnosti, které by znemožňovaly nebo podstatně znesnadňovaly přístup zařízením ČEPS, a.s.
14. Upozorňujeme Vás, že ČEPS, a.s. nepřijímá žádnou odpovědnost v případě porušení výše uvedených zákonů a předpisů.

15. Při změně v projektu, je nutné provedenou změnu z hlediska spolehlivého provozu el. vedení a bezpečnosti při pracích v ochranném pásmu vedení konzultovat s ČEPS, a.s.

V ochranném pásmu stávajících vedení není možné bez písemného souhlasu zřizovat žádné nadzemní objekty. Pokud to technické a bezpečnostní podmínky umožňují a nedojde-li k ohrožení života, zdraví, majetku nebo bezpečnosti osob, může fyzická či právnická osoba provozující příslušné části elektrizační soustavy nebo provozovatel přímého vedení udělit dle § 46 energetického zákona písemný souhlas s činností v ochranném pásmu. Souhlas, který musí obsahovat podmínky, za kterých byl udělen, se připojuje k návrhu na územní rozhodnutí nebo k žádosti o stavební povolení; stavební úřad podmínky souhlasu nepřezkoumává. Bez uděleného souhlasu není možné v ochranném pásmu elektrického vedení provádět zákonem zakázané činnosti.

Rozsah ochranného pásma je závislý na typu stožáru a době výstavby vedení a může se měnit. Aktuální rozsah je proto vždy třeba určit na místě;

Na území obce se nachází celkem 12 trafostanic VN/NN, z toho 6 distribučních a 6 velkoodběratelských pro výrobní areály a plochy těžby nerostů.

Poskytovatel neposkytl kapacitu jednotlivých trafostanic, a proto nemohla být spočtena bilance. Kapacita trafostanic je pro současný odběr dostatečná.

V souvislosti s výstavbou v lokalitě Spálený (plochy B1 až B5) jsou navrženy určité změny ve vedení a lokalizaci jednotlivých trafostanic. Celý úsek vedení procházející přes uvedenou lokalitu bude přeložen až na obvod zastavitelných ploch. Přičemž stávající trafostanice bude připojena novou přípojkou a nahrazena v přibližně stejné lokalitě kontejnerovou. Podobně tomu bude i u trafostanic u hřiště. Obě trafostanice by kapacitně měly uspokojit navrženou výstavbu v jejich okolí. Na tato zařízení bylo již vydáno územní rozhodnutí, které tento územní plán přebírá.

Vzhledem k dalšímu stavebnímu rozvoji byly navrženy další distribuční trafostanice, celkem 3 v následujících lokalitách:

- Na konci ulice Zádvoří, z důvodu zástavby v lokalitách B8 a B9
- V ploše B11 pro zásobení této lokality
- V ploše O1 pro zásobení této plochy

Elektrické stanice mají následující ochranná pásma:

- Stožárové elektrické stanice – 7 m;
- Zděné elektrické stanice – 2 m.

Za předpokladu, že trafostanice lze posílit minimálně na výkon 400 kVA, potom lze na jednu distribuční trafostanici 400 kVA při stupni elektrifikace B₁ připojit až 115 bytových jednotek.

Obec	BJ - návrh	Počet DTR celkem - návrh	BJ – návrh max (při TR 400 kVA)
Dambořice	592	9	1035 (B1)

Navržený výkon distribučních trafostanic pro současný i výhledový odběr vyhovuje.

5.1.5.5 Zásobení plynem

Na správním území obce se nachází vedení VTL ukončené v regulační stanici VTL/STL. Z ní je vedena distribuční síť STL zásobující celou obec. Systém plynofikace je vyhovující, a proto nejsou navrženy žádné koncepční změny.

Regulační stanice má ochranné pásmo 10 m.

Na území katastru jsou následující ochranná a bezpečnostní pásma:

- Ochranné pásmo plynovodu – mimo zastavěné území - 4 m
- Ochranné pásmo plynovodu v zastavěném území - 1 m
- Bezpečnostní pásmo plynovodu VTL – závislosti na dimenzích, zakreslené v koordinačním výkrese.

Stávající plynárenská zařízení, včetně ochranných pásem jsou dokumentací respektována. Územním plánem je navržena distribuční síť v rozvojových plochách, která může být upravena podrobnější dokumentací.

Kromě plynárenských zařízení sloužících veřejnému zásobení jsou na katastru obce plynovody ve vlastnictví společnosti MND, a.s., která na katastru obce provozuje těžbu nerostných surovin.

5.1.5.6 Telekomunikace

V řešeném území se nacházejí sdělovací zemní kabely – telefonní síť a elektronické komunikační zařízení, které jsou dokumentací respektovány. Podmínky využití pro jednotlivé plochy umožňují realizaci i nezakreslených telekomunikačních kabelů. Dále jsou zde RR paprsky a elektronické telekomunikační zařízení – na návrší východně od obce, s ochranným pásmem.

Telefonní kabely mají ochranné pásmo:

- 1,5 m na obě strany od půdorysu.

Téměř do celého katastru zasahuje koridor RR směrů. Nachází se vysoko nad povolenou hladinou zástavby, proto lze konstatovat, že je dokumentací respektován.

5.1.5.7 Likvidace odpadů

Domácnosti a ostatní osoby ukládají komunální odpad do nádob k tomu předem určených. Odpad sváží specializovaná firma. Komunální odpad je svážen, tříděn a deponován v souladu s platnou legislativou.

Na území obce je pro potřeby samosprávy navržena plocha pro sběrné středisko odpadů (To1).

Na území obce nebyla zjištěna žádná divoká skládka.

5.1.5.8 Jiné produktovody

Přes jižní cíp katastru obce prochází průběžný ropovod a průběžně produktovod. Pro přímé zásobení obce nemá žádný význam a je dokumentací respektován, včetně ochranného pásma.

Kromě výše uvedeného jsou na katastru obce ropovody ve vlastnictví společnosti MND, a.s., která na katastru obce provozuje těžbu nerostných surovin.

5.1.6 Civilní ochrana

Tato kapitola je zpracována pro území obce Dambořice na základě stanoviska HZS Jihomoravského kraje jako dotčeného orgánu z hlediska ochrany obyvatelstva nebo na základě požadavků obce vyplývajících z platné legislativy:

- Zákon č. 183/2006 Sb., o územním plánování a stavebním řádu (stavební zákon), § 19 odst. 1 písm. k), § 136 odst. 3 a § 177.
- Zákon č. 239/2000 Sb., o integrovaném záchranném systému a o změně některých zákonů, ve znění pozdějších předpisů, § 2, 10, 12, 21, 23, 24 a 25.
- Zákon č. 240/2000 Sb., o krizovém řízení a o změně některých zákonů, ve znění pozdějších předpisů, § 14, 15 a 21.
- Zákon č. 254/2001 Sb., o vodách a o změně některých zákonů (vodní zákon), ve znění pozdějších předpisů, § 64, 65, 66, 67, 68 a 69.
- Zákon č. 18/1997 Sb., o mírovém využívání jaderné energie a ionizujícího záření (atomový zákon) a o změně a doplnění některých zákonů, ve znění pozdějších předpisů, § 2 písm. m) a § 19 odst. 3.
- Zákon č. 59/2006 Sb., o prevenci závažných havárií způsobených vybranými chemickými látkami nebo chemickými přípravky a o změně zákona č. 258/2000 Sb., o ochraně veřejného zdraví a o změně některých souvisejících zákonů, ve znění pozdějších předpisů, a zákona č. 320/2002 Sb., o změně a zrušení některých zákonů v souvislosti s ukončením činnosti okresních úřadů, ve znění pozdějších předpisů (zákon o prevenci závažných havárií), § 1, 2, 3, 6, 7, 10, 17, 20, 21, 27 a 32 a Příloha č. 1.
- Vyhláška MV č. 380/2002 Sb., k přípravě a provádění úkolů ochrany obyvatelstva, § 18 a 20.
- Vyhláška MV č. 328/2001 Sb., o některých podrobnostech zabezpečení integrovaného záchranného systému, § 25, 26, 27 a 28 a Přílohy č. 1 a 2.
- Vyhláška č. 500/2006 Sb., o územně analytických podkladech, územně plánovací dokumentaci a způsobu evidence územně plánovací činnosti, Přílohy č. 1 a 6.
- Vyhláška č. 103/2006 Sb., o stanovení zásad pro vymezení zóny havarijního plánování a o rozsahu a způsobu vypracování vnějšího havarijního plánu, § 3 a 4.
- Nařízení vlády č. 11/1999 Sb., o zóně havarijního plánování, § 1.

Požadavkem civilní ochrany k územnímu plánu dle vyhlášky MV č.380/2002 Sb., § 20 je zpracování návrhů ploch pro potřeby:

- a) ochrany území před průchodem průlomové vlny vzniklé zvláštní povodní,
- b) zón havarijního plánování,
- c) ukrytí obyvatelstva v důsledku mimořádné události,
- d) evakuace obyvatelstva a jeho ubytování,
- e) skladování materiálu civilní ochrany a humanitární pomoci,
- f) vyvezení a uskladnění nebezpečných látek mimo současně zastavěná území a zastavitelná území obce,

- g) záchranných, likvidačních a obnovovacích prací pro odstranění nebo snížení škodlivých účinků kontaminace, vzniklých při mimořádné události,
- h) ochrany před vlivy nebezpečných látek skladovaných v území,
- i) nouzového zásobování obyvatelstva vodou a elektrickou energií.

a) ochrana území před průchodem průlomové vlny vzniklé zvláštní povodní.

Zájmové území není potencionálně ohroženo průlomovou vlnou vzniklou zvláštní povodní.

Obec je dále chráněna stávajícím systémem regulace hydrologických poměrů a ochrany před vyběžením vod, procházejících územím obce.

Na území obce bylo stanoveno záplavové území, nachází se však mimo zastavěné území i zastavitelné plochy.

b) zóny havarijního plánování.

Území obce není součástí zón havarijního plánování a podle vyjádření HZS Jihomoravského kraje není správní území obce potencionálně ohroženo haváriemi zdrojů nebezpečných látek.

c) ukrytí obyvatelstva v důsledku mimořádné události.

Způsob a rozsah kolektivní ochrany obyvatelstva ukrytím stanoví § 16 vyhlášky MV č. 380/2002 Sb., k přípravě a provádění úkolů ochrany obyvatelstva.

Těžiště ukrytí obyvatelstva je v improvizovaném ukrytí. K ochraně před kontaminací osob radioaktivním prachem, účinky pronikavé radiace a toxickými účinky nebezpečných chemických látek uniklých při haváriích se využívají přirozené ochranné vlastnosti obytných a jiných budov.

K ochraně obyvatelstva v případě nouzového stavu nebo stavu ohrožení státu a v době válečného stavu slouží stálé úkryty a improvizované úkryty.

Stálé úkryty jsou trvalé ochranné prostory v podzemní části staveb nebo samostatně stojící a slouží především k ochraně obyvatelstva proti účinkům zbraní hromadného ničení. V katastru obce se stálé úkryty nevyskytují.

Improvizované úkryty (dále jen „IÚ“) se budují k ochraně obyvatelstva před účinky světelného a tepelného záření, pronikavé radiace, kontaminace radioaktivním prachem a proti tlakovým účinkům zbraní hromadného ničení, kde nelze k ochraně obyvatelstva využít stálé úkryty. IÚ je vybraný vyhovující prostor ve vhodných částech bytů, obytných domů, provozních a výrobních objektů, který bude pro potřeby zabezpečení ukrytí upraven. Prostory budou upravovány svépomocí fyzickými a právníckými osobami pro jejich ochranu a pro ochranu jejich zaměstnanců s využitím vlastních materiálních a finančních zdrojů. Tyto prostory jsou evidovány na obecním úřadě. Je třeba doporučit, aby nově budované objekty byly v zájmu jejich majitelů řešeny tak, aby obsahovaly prostory vyhovující podmínkám pro možné vybudování IÚ.

d) evakuace obyvatelstva a jeho ubytování.

Způsob provádění evakuace a jejího všestranného zabezpečení stanoví § 12 a 13 vyhlášky MV č. 380/2002 Sb., k přípravě a provádění úkolů ochrany obyvatelstva.

Evakuace se provádí z míst ohrožených mimořádnou událostí do míst, která zajišťují pro evakuované obyvatelstvo náhradní ubytování a stravování, pro zvířata ustájení a pro věci uskladnění.

Pro případ neočekávané (neplánované) mimořádné události navrhujeme pro nouzové, případně i náhradní ubytování obyvatelstva následující objekty a plochy:

- Objekt Obecního úřadu
- Objekt školy

Organizační ani technické zabezpečení evakuace není úkolem územního plánu. Je řešeno orgány obce v jejich dokumentaci.

e) skladování materiálu civilní ochrany a humanitární pomoci.

Obecní úřad a PaPFO vytvoří podmínky pro dočasné skladování materiálu CO – prostředků individuální ochrany pro vybrané kategorie osob za účelem provedení jejich výdeje při stavu ohrožení státu a válečném stavu v souladu s § 17 vyhlášky MV č. 380/2002 Sb., k přípravě a provádění úkolů ochrany obyvatelstva.

f) vyvezení a uskladnění nebezpečných látek mimo současně zastavěná území a zastavitelná území obce.

V zájmovém území nejsou skladovány nebezpečné chemické látky. Odbor ŽP ORP (Kyjov) nevede v seznamu žádný subjekt nakládající s nebezpečnými chemickými látkami. Jako vodoprávní úřad příslušný ke schválení plánu opatření pro případy havárie (dále jen „havarijního plánu“) podle § 39 odst. 2 písm. a) zákona č. 254/2001, o vodách neobdržel od žádného subjektu, sídlícího v zájmovém území, žádost o schválení havarijního plánu. Z hlediska funkčního využití ploch, které řeší územní plán, není s dislokací skladů nebezpečných chemických látek uvažováno.

g) záchranných, likvidačních a obnovovacích prací pro odstranění nebo snížení škodlivých účinků kontaminace, vzniklých při mimořádné události.

K usnadnění záchranných, likvidačních a obnovovacích prací je v urbanistickém řešení prostoru obce zásadní:

- výrobní zóna je prostorově a provozně oddělena od zóny obytné,
- doprava na místních a obslužných komunikacích je řešena tak, aby umožnila příjezd zasahujících jednotek (včetně těžké techniky) a nouzovou obsluhu obce v případě zneprůjezdnění části komunikací v obci. V obci nejsou zúžené profily.
- Šířka důležitých místních komunikací a výšková regulace zaručuje jejich nezavalitelnost v důsledku rozrušení okolní zástavby. Jejich šířka je minimálně $(v_1 +$

$v_2/2 + 6m$, kde $v_1 + v_2$ je výška budov po hlavní římsu v metrech na protilehlých stranách ulice.

- sítě technické infrastruktury (vodovod, plynovod, rozvod elektrické energie) jsou dle možností zaokrouhovány a umožňují operativní úpravu dodávek z jiných nezávislých zdrojů.

Výše uvedené požadavky jsou dokumentaci respektovány.

h) ochrany před vlivy nebezpečných látek skladovaných v území.

V zájmovém území nejsou skladovány nebezpečné chemické látky.

i) nouzového zásobování obyvatelstva vodou a elektrickou energií.

Nouzové zásobení vodou je řešeno ve zvláštní, neveřejné části Plánu rozvoje vodovodu a kanalizací Jihomoravského kraje (Aquatix, s r.o. Brno, 2004).

j) požadavky požární ochrany

V rámci zabezpečení vody pro hašení požárů (§29 odst. 1) písm. k) zákona č. 133/1985 Sb., o požární ochraně, v platném znění) je nutné zajistit splnění požadavků na hydrantovou síť v souvislosti s případným odběrem požární vody (ČSN 73 0873), včetně dostatečných dimenzí, akumulace, tlakových podmínek, pravidelných revizí atd. a dále pak doplnění a údržbu dalších zdrojů požární vody.

Úpravy dopravní sítě musí mimo jiné odpovídat požadavkům na zajištění příjezdu a přístupu techniky a jednotek integrovaného záchranného systému, včetně jednotek hasičských záchranných sborů (ČSN 73 0820, ČSN 73 0833, ČSN 73 0840 atd.).

5.1.7 Další výše neuvedené limity využití území

V tomto oddíle jsou uvedeny limity využití území vyplývající z platné legislativy a správních rozhodnutí, které nebyly již uvedeny v předchozích oddílech.

5.1.7.1 Ochrana přírody a krajiny

Na správním území obce se vyskytují významné krajinné prvky (VKP) stanovené § 3 odst. b) zákona 114/92 Sb. ve znění pozdějších předpisů:

- Všechny vodní toky,
- Rybníky,
- Údolní nivy.

Do území obce zasahuje:

- Přírodní park Ždánický les.

Na území obce se (mimo ÚSES) nevztahují žádné další limity z okruhu ochrany přírody a krajiny.

5.1.7.2 Památková péče

Na území obce se nacházejí následující kulturní památky:

- 13794/7-2201 – kostel sv. Martina;
- 2202 – ohradní zeď hřbitova s branami, schodiště;
- 23606/7-2203 – Židovský hřbitov.

Kulturní památky v obci nejsou chráněny ochrannými pásmy.

Uvedené nemovité kulturní památky jsou dokumentací respektovány, jsou umístěny ve stabilizovaných plochách, ve kterých nejsou navrženy žádné koncepční změny. Nemovité kulturní památky jsou zakresleny do koordinačních výkresů, k jednotlivým činnostem se v rámci územního, stavebního popřípadě jiného řízení vyjádří příslušný orgán památkové péče.

Celé správní (katastrální) území obce je územím archeologického zájmu ve smyslu § 22 odst. 2 zák. č. 20/1987 Sb., ve znění pozdějších předpisů. Při zemních zásazích do terénu na takovém území dochází s vysokou pravděpodobností k narušení archeologických nálezů a z hlediska památkové péče je tedy nezbytné provedení záchranného archeologického výzkumu.

Před zahájením zemních prací je proto investor povinen svůj záměr oznámit organizaci oprávněné k provádění záchranného archeologického výzkumu (Archeologický ústav AV ČR Brno, popřípadě jiné) a této organizaci umožnit provedení záchranného archeologického průzkumu na dotčeném území (dle ustanovení § 22 odst. 2 zák. 20/1987 Sb. ve znění pozdějších předpisů).

Na území obce se nacházejí následující válečné hroby a pietní místa:

- Památník obětem 2. sv. války, parc. č. 7426/13, č. záznamu: CZE6210-13880, zeměpisná poloha 49°02'33.15"N, 16°55'3.93"E,

Přemístění nebo zrušení válečného hrobu a jinou změnu válečného hrobu než jeho údržbu a úpravu může jeho vlastník nebo, pokud není znám, vlastník nemovitosti, na které je válečný hrob umístěn, provést jen na základě jeho písemné žádosti a po písemném souhlasu Ministerstva obrany.

5.1.7.3 Ochrana nerostných surovin, horninové prostředí

Do území obce zasahují:

Celé správní území obce se nachází v průzkumném území Svahy Českého masívu (040008).

Na katastru obce byla stanovena následující chráněná ložisková území (CHLÚ):

- 21860000 CHLÚ Dambořice – ropa, zemní plyn
- 40020001 CHLÚ Dambořice II – podzemní zásobník zemního plynu

Na katastru obce bylo stanoveno následující chráněné území pro zvláštní zásahy do zemské kůry:

- 400200100 Dambořice 2- PZP

Na katastru obce byly vymezeny následující dobývací prostory (DP):

- 40040 Dobývací prostor Dambořice;
- 40054 Dobývací prostor Dambořice I;

- 40061 Dobývací prostor Dambořice II;
- 40127 Dobývací prostor Dambořice III;

Na území obce byly vymezeny následující ložiska nerostných surovin:

- 3230801 Dambořice – ropy a zemní plyn (výhradní);

Limity vyplývající z horního zákona jsou dokumentací respektovány

Na území obce byly evidovány sesuvy:

- 2251 Dambořice – sesuv potencionální - plocha;
- 2255 Bohumilice – sesuv potencionální – plocha;
- 2256 Bohumilice – sesuv potencionální – plocha;
- 2257 Bohumilice – sesuv potencionální – plocha;
- 2258 Bohumilice – sesuv aktivní – bod;
- 2250 Násedlovice – sesuv aktivní – plocha;

Sesuvné území je respektováno, nachází se ve stabilizovaných plochách mimo zastavěné území a zastavitelné plochy.

5.1.7.4 Vodní zákon

Na území obce bylo vymezeno záplavové území Spáleného potoka, bez aktivní zóny. Je zakresleno v koordinačním výkrese a konkrétní činnosti v něm se budou řídit v souladu s podmínkami vyplývajícími z vodního zákona.

V záplavovém území nebyly vymezeny žádné zastavitelné plochy:

Na území obce se nenacházejí žádné další limity vyplývající z Vodního zákona, které by nebyly uvedeny výše v textu.

5.1.7.5 Objekty a limity důležité pro obranu státu a policíí

Celé území katastru obce se nachází v Ochranném pásmu radiolokačního zařízení (OP RLP) – zájmovém území Ministerstva obrany ČR, ve kterém platí následující podmínky:

- V tomto území lze vydat územní rozhodnutí a povolit níže uvedené stavby (včetně rekonstrukce a přestavby) jen na základě závazného stanoviska Ministerstva obrany. Jedná se o výstavbu větrných elektráren, výškových staveb, venkovního vedení VVN a VN, základnových stanic mobilních operátorů. V tomto vymezeném území může být výstavba větrných elektráren, výškových staveb nad 30 m nad terénem a staveb tvořících dominanty v terénu výškově omezena nebo zakázána.

Do správního území obce zasahuje zájmové území ministerstva obrany:

- **Koridor RR směrů.** V tomto vymezeném území lze vydat územní rozhodnutí a povolit nadzemní výstavbu přesahující 30 m n.t. jen na základě stanoviska Ministerstva obrany. V případě kolize může být výstavba omezena.

Výše jsou uvedeny obecné limity platné v jednotlivých zájmových územích. Realizace některých z uvedených staveb územní plán nemusí umožňovat.

Na území obce nejsou žádné objekty důležité pro plnění úkolů Policie České republiky. S jejich zřízením se neuvažuje a nebylo požadováno.

6. Vyhodnocení účelného využití zastavěného území a vyhodnocení potřeby vymezení zastavitelných ploch

Na k.ú. Dambořice je vymezeno několik zastavěných území. Největším je území samotného sídla Dambořice. Další zastavěná území tvoří plochy výrobního a zemědělského areálu jižně od zástavby. Dále jsou zde plochy zařízení pro těžbu nerostných surovin, plochy rekreace a část hřiště sousední obce Uhřice.

Vlastní zastavěné území sídla je dnes v podstatě souvisle zastavěno především rodinnými domy. V rámci zastavěného území je možné zastavět pouze několik proluk, většinou v lokalitách kde v současné době probíhá výstavba. V ÚP byly vymezeny plochy pro bydlení s kapacitou přibližně 136 stavebních míst pro rodinné domy (RD) o celkové výměře 14,25 ha. Nutno podotknout, že plochy B1 až B5 o celkové výměře 6,39 a kapacitě 74 RD byly obsaženy již ve změně č. 1 ÚPO a v současné době zde již probíhá výstavba. Tyto plochy lze tedy považovat v podstatě za již zastavěné. Další plochy B10 a B11 o výměře 3,22 ha byly rovněž obsaženy v předchozím ÚPO a jeho změnách. Jedná se tedy u nových ploch o celkový o nárůst 2,23 ha, což se vzhledem k velikosti obce zdá přiměřené. Tento nárůst je kompenzován právě probíhající výstavbou na plochách B1 až B5 o výměře 6,39 ha.

7. Vyhodnocení koordinace využívání území z hlediska širších vztahů v území

Dokumentace respektuje současný charakter obce a její postavení v sídlení struktuře regionu zůstává nezměněno.

Z hlediska vazeb veřejné infrastruktury obec realizuje následující širší územní vztahy:

- Dokumentací jsou respektovány plynovody VTL a napojení VTL na regulační stanici v obci;
- Dokumentací je respektován stávající tranzitní ropovod;
- Dokumentací jsou respektovány průběžné trasy elektrických vedení VVN;
- Dokumentací jsou respektována elektrická vedení VN 22 kV procházející nad územím obce;
- Dokumentací jsou respektovány stávající vazby skupinového vodovodu;
- Dokumentací jsou respektovány všechny vazby produktvodů souvisejících s těžbou nerostných surovin;
- Dokumentace respektuje všechny stávající vazby v dopravní infrastruktuře;
- Dokumentací je řešena návaznost ÚSES na území sousedních obcí.

8. Vyhodnocení splnění zadání

1. Požadavky na základní koncepci rozvoje území obce, vyjádřené zejména v cílech zlepšování dosavadního stavu, včetně rozvoje obce a ochrany hodnot jejího území, v požadavcích na změnu charakteru obce, jejího vztahu k sídelní struktuře a dostupnosti veřejné infrastruktury;

Respektováno, viz kapitoly 2 a 4 Textové části (výroku) a 5.1.4 až 5.1.7 Odůvodnění.

1.1. Požadavky na urbanistickou koncepci, zejména na prověření plošného a prostorového uspořádání zastavěného území a na prověření možných změn, včetně vymezení zastavitelných ploch

Respektováno, viz kapitoly 1, 2, 3 a 6 Textové části (výroku) a 5.1.1 a 5.1.2 Odůvodnění.

1.2. Požadavky na koncepci veřejné infrastruktury, zejména na prověření veřejné infrastruktury a možnosti jejích změn

Respektováno, viz kapitoly 4 Textové části (výroku) a 5.1.4 a 5.1.5 Odůvodnění.

1.3. Požadavky na koncepci uspořádání krajiny, zejména na prověření plošného a prostorového uspořádání nezastavěného území a na prověření možných změn, včetně prověření, ve kterých plochách je vhodné vyloučit umístování staveb, zařízení a jiných opatření pro účely uvedené v §18 odst. 5 stavebního zákona

Respektováno, viz kapitoly 5 a 6 Textové části (výroku) a 5.1.2 a 5.1.3 Odůvodnění.

2. Požadavky na vymezení ploch a koridorů územních rezerv a na stanovení jejich využití, které bude nutno prověřit

Respektováno, viz kapitolu 11 Textové části (výroku).

3. požadavky na prověření vymezení veřejně prospěšných staveb, veřejně prospěšných opatření a asanací, pro které bude možné uplatnit vyvlastnění nebo předkupní právo,

Respektováno (výkres č. 6 a kap. 7 a 8 výroku)

4. požadavky na prověření vymezení ploch a koridorů, ve kterých bude rozhodováno o změnách v území podmíněno vydáním regulačního plánu, zpracováním územní studie nebo uzavřením dohody o parcelaci,

Respektováno, viz kapitolu 12, 13, 14 Textové části (výroku).

5. Požadavek na zpracování variant řešení,

Nebylo požadováno

6. požadavky na uspořádání obsahu návrhu územního plánu a na uspořádání obsahu jeho odůvodnění včetně měřítek výkresů a počtu vyhotovení,

Respektováno, viz strukturu dokumentace

7. požadavky na vyhodnocení předpokládaných vlivů územního plánu na udržitelný rozvoj území.

Vyhodnocení vlivů územního plánu na udržitelný rozvoj území nebylo požadováno

9. Výčet záležitostí nadmístního významu, které nejsou řešeny v zásadách územního rozvoje

V době vydání této dokumentace není platná žádná územně plánovací dokumentace vydaná krajem.

Územním plánem Dambořice jsou navrženy následující záležitosti nadmístního významu, které nejsou obsaženy v zásadách územního rozvoje:

- Návrh nadregionálního biokoridoru NRBK 138 v úsecích 1 až 5
- Návrh regionálního biocentra RBC 189 U Lednice

Nadregionální biokoridor a regionální biocentrum (nadmístní prvky ÚSES) byl zpřesněn a zpracován dle odvětvového podkladu orgánů ochrany přírody Koncepční vymezení regionálního a nadregionálního ÚSES, který byl zpracován pro Krajský úřad Jihomoravského kraje.

11. Vyhodnocení předpokládaných důsledků navrhovaného řešení na zemědělský půdní fond a pozemky určené k plnění funkce lesa

11.1 Zábor ZPF

11.1.1 Použitá metodika

Vyhodnocení předpokládaných důsledků na zemědělský půdní fond bylo provedeno ve smyslu vyhlášky č. 13 Ministerstva životního prostředí ČR ze dne 29. prosince 1993, kterou se upravují podrobnosti ochrany půdního fondu, ve znění zákona České národní rady č. 10/1993 Sb., § 3 (k § 5 zákona č. 10/1993 Sb.) a přílohy 3 této vyhlášky a metodického doporučení odboru územního plánování MMR a odboru ochrany horninového a půdního prostředí MŽP s názvem „Vyhodnocení předpokládaných důsledků navrhovaného řešení na ZPF v územním plánu“, které bylo zveřejněno ve Věstníku MŽP, částce 8-9 v září 2011.

11.1.2 Údaje o uspořádání ZPF v území

Obec se nachází v kukuřičné výrobní oblasti. Z hlediska způsobu primární zemědělské produkce jsou na správním území obce zastoupeny orné půdy, vinice, sady, zahrady a trvalé travní porosty.

Orné půdy - jsou v oblasti zemědělské půdy jednoznačně plošně dominantní (80% výměry zemědělské půdy). Jsou situovány převážně v jižní části katastru obce. Velikou část plochy zabírají lokality pro ornou půdu nevhodné, zejména na svažitéjších pozemcích ohrožených vodní erozí a v blízkosti vodních toků. Tyto hony o velikosti i několika desítek hektarů vytvářejí ekologické problémy – prašnost, ohrožení větrem. Jsou příčinou jednotvárného rázu krajiny, a zamezují průchod krajinou a komunikaci s okolními sídly.

Ovocné sady se nacházejí převážně v jihozápadní části katastru v trati Novosady. Zahrady jsou situovány zejména kolem obytné zástavby. Část zahrad v zastavěném území obce je součástí obytné funkce.

Na území obce se nacházejí i vinice (celkem 143 ha) jsou situovány většinou na svazích v západní části katastru, na svazích na východní straně zástavby a dále menší parcely po celém správním území obce na svažitéjších pozemcích.

Na území obce jsou poměrně malou výměrou zastoupeny trvalé travní porosty. Nacházejí se převážně na mezích, terénních zářezech a v minimální míře i podél vodních toků.

11.1.3 Přehled BPEJ v zast. území a jeho bezprostředním okolí

Výchozím podkladem pro ochranu zemědělského půdního fondu při územně plánovací činnosti jsou bonitované půdně ekologické jednotky (BPEJ). Pětimístný kód půdně ekologických jednotek vyjadřuje:

1. místo - Klimatický region.
2. a 3. místo - Hlavní půdní jednotka je syntetická agronomická jednotka charakterizovaná půdním typem, subtypem, substrátem a zrnitostí včetně charakteru skeletovitosti, hloubky půdního profilu a vláhového režimu v půdě.
4. místo - Kód kombinace sklonitosti a expozice.
5. místo - Kód kombinace skeletovitosti a hloubky půdy.

Tab. 11.1.1.: Přehled BPEJ a tříd ochrany:

BPEJ	Třída ochrany
0.08.10	II.
2.08.10	II.
2.10.10	II.
2.58.00	II.
0.08.50	III.
2.08.50	III.
0.08.40	IV.
0.41.67	V.
0.41.77	V.
2.41.77	V.

08

Černozemě, hnědozemě i slabě oglejené, vždy však erodované, převážně na spraších, zpravidla ve vyšší svažitosti, středně těžké.

10

Hnědozemě (typické, černozemní), včetně slabě oglejených forem na spraši, středně těžké s větší spodinou, s příznivým vodním režimem.

41

Svažité půdy (nad 12 st.) na všech horninách, středně těžké až těžké s různou šterkovitostí a kamenitostí nebo bez ní, jejich vláhové poměry jsou závislé na srážkách.

58

nivní půdy glejové na nivních uloženinách, středně těžkého rázu, vláhové poměry méně příznivé, po odvodnění příznivé.

11.1.4 Údaje o investicích do půdy za účelem zlepšení půdní úrodnosti

Na území obce se nenacházejí žádné investice do půdy za účelem zlepšení půdní úrodnosti (odvodněná území, závlahy apod.).

11.1.5 Vyhodnocení záborů ZPF

Číslování ploch záborů je identické s číslováním rozvojových ploch. Některé plochy jsou vynechány, neboť se nejedná o zábor ZPF (ostatní plocha nebo plocha přestavby).

a) Zábory ZPF

Lokalita B1 až B5 – bydlení. Jsou situovány na severovýchodním obvodu zástavby v lokalitě Spálený. Jedná se o hlavní zastavitelné území obce pro bydlení, které bylo zařazeno do rozvojových plánů změnou č. 1 předchozího ÚPO. Současné využití území je zemědělská půda – orná. V uvedené lokalitě již bylo vydáno stavební povolení na veřejnou infrastrukturu, pozemky jsou v majetku obce, která vede zájem uchazečů pro stavební místa. Plochy byly obsaženy ve změně č. 1 předchozího ÚPO.

Lokalita B6 – bydlení - je situována na severovýchodním obvodu zástavby v bezprostřední blízkosti předchozí lokality. Lokalita je situována podél prodloužené místní komunikace, v proluce mezi posledním obytným domem a volně stojící stodolou. Současné využití území je zemědělská půda – orná – záhumenky, které jsou od intenzivně obhospodařovaných pozemků odděleny polní cestou. Rozvojová lokalita situovaná podél polní cesty vybíhající ze zástavby do krajiny přímo naváže na zastavěné území a umožní tak přirozený plošný rozvoj sídla. Plocha bude obsloužena navrženou dopravní a technickou infrastrukturou.

Lokalita B7 – bydlení - je situována na severovýchodním obvodu zástavby v bezprostřední blízkosti předchozí lokality, na protější straně komunikace. Lokalita je situována podél prodloužené místní komunikace, současné využití území je zemědělská půda – orná. Rozvojová lokalita situovaná podél polní cesty vybíhající ze zástavby do krajiny přímo naváže na zastavěné území a zastavitelné plochy a umožní tak přirozený plošný rozvoj sídla. Plocha bude obsloužena navrženou dopravní a technickou infrastrukturou. Část plochy přiléhající k zastavěnému území byla obsažena již ve změně č. 1 ÚPO.

Lokalita B8 – bydlení - je situována na severozápadním obvodu zástavby podél místní komunikace, v proluce mezi stávající obytnou zástavbou a nově postaveným rodinným domem. Současné využití území je zemědělská půda – zahrada a orná – záhumenky, které jsou od intenzivně obhospodařovaných pozemků odděleny polní cestou. Rozvojová lokalita situovaná podél místní komunikace přímo naváže na zastavěné území a umožní tak přirozený plošný rozvoj sídla. Plocha bude obsloužena z větší části stávající dopravní a technickou infrastrukturou.

Lokalita B9 – bydlení - je situována na severozápadním obvodu zástavby v bezprostřední blízkosti předchozí lokality, v pokračování za nově postaveným rodinným domem. Lokalita je situována podél prodloužené místní komunikace, současné využití území je zemědělská půda – orná. Rozvojová lokalita situovaná podél polní cesty vybíhající ze zástavby do krajiny přímo naváže na zastavěné území a zastavitelné plochy a umožní tak přirozený plošný rozvoj sídla. Plocha bude obsloužena navrženou dopravní a technickou infrastrukturou. Část plochy přiléhající k zastavěnému území byla obsažena již ve změně č. 3 ÚPO.

Lokalita B10 – bydlení - je situována v severozápadní části zástavby. Jedná se o proluku v zastavěném území, která je v současné době využívána jako zahrada. Plocha bude obsloužena stávající dopravní a technickou infrastrukturou.

Lokalita B11 – bydlení - je situována na jihozápadním obvodu zástavby v lokalitě Pastoušky. Současné využití území je zemědělská půda – orná. Rozvojová plocha sevřená po dvou stranách zástavbou a po třetí krajskou silnicí, přímo naváže na zastavěné území a umožní tak přirozený plošný rozvoj sídla. Plocha bude obsloužena navrženou dopravní a technickou infrastrukturou. Celá plocha byla obsažena již ve změně č. 1 ÚPO.

Lokalita B12 – bydlení - je situována na jižním obvodu zástavby podél prodloužené místní komunikace v trase zaniklé polní cesty. Současné využití území je zemědělská půda – orná. Rozvojová lokalita situovaná podél navržené místní komunikace vybíhající ze zástavby do krajiny přímo naváže na zastavěné území a umožní tak přirozený plošný rozvoj sídla. Plocha bude obsloužena navrženou dopravní a technickou infrastrukturou.

Lokalita B13 – bydlení - je situována na jižním obvodu zástavby u plochy B12, na protější straně komunikace. Současné využití území je zemědělská půda – orná. Rozvojová lokalita situovaná podél navržené místní komunikace vybíhající ze zástavby do krajiny přímo naváže na zastavěné území a umožní tak přirozený plošný rozvoj sídla. Plocha bude obsloužena navrženou dopravní a technickou infrastrukturou. Část plochy přiléhající k zastavěnému území byla obsažena již ve změně č. 3 ÚPO.

Lokalita B14 – vypuštěno.

Lokalita B15 – vypuštěno.

Lokality B16 a B17 – vypuštěno

Lokalita B18 – vypuštěno

Lokalita B19 – bydlení - je situována v jihovýchodní části zástavby. Jedná se o větší proluku mezi dvěma částmi zastavěného území. Současné využití území je zemědělská půda – orná a trvalý travní porost. Rozvojová lokalita situovaná podél navržené místní komunikace propojující dvě části zastavěného území přímo naváže na zastavěné území a umožní tak přirozený plošný rozvoj sídla. Plocha bude obsloužena navrženou dopravní a technickou infrastrukturou. Plocha byla již obsažena v původním ÚPO jako územní rezerva.

Lokalita O1 – není zábor

Lokalita O2 – občanská vybavenost - je situována v severní části zástavby. Jedná se o proluku v zastavěném území, která je využívána jako zahrada. Plocha bude obsloužena stávající dopravní a technickou infrastrukturou. Je určena pro realizaci domu s pečovatelskou službou. Plocha byla již obsažena ve změně č. 2 ÚPO.

Lokalita O3 – občanská vybavenost - je situována na jihovýchodním okraji zástavby. Jedná se o plochu podél jednostranně obestavěného úseku krajské silnice. Plocha je v současné době využívána jako orná – záhumenky. Bude obsloužena stávající dopravní a technickou infrastrukturou. Je určena pro realizaci domu s pečovatelskou službou. Plocha byla již obsažena v předchozím ÚPO.

Lokalita P1 – veřejné prostranství. Je situována v lokalitě Spálený, kde tvoří ústřední veřejné prostranství mezi plochami B2, B3, B4 a B5. Plocha byla obsažena již ve změně č. 1 ÚPO.

Lokalita P2 – veřejné prostranství. Je situována na severním okraji zástavby a je určena především pro obratiště a manipulační plochu pro autobusy. Plocha byla obsažena již ve změně č. 1 ÚPO.

Lokalita Z1 – není zábor ZPF.

Lokalita Z2 – sídelní zeleň. Plocha je navržena jako izolační zeleň mezi zastavitelnými plochami pro bydlení a rekreačním areálem. Plocha byla obsažena již ve změně č. 1 ÚPO.

Lokality D1, D2 a D3 – dopravní infrastruktura. Jsou situovány v lokalitě Spálený, kde budou tvořit soustavu obslužných místních komunikací. Současné využití je orná půda. Byly obsaženy již ve změně č. 1 ÚPO.

Lokalita D4 – dopravní infrastruktura. Je situována na severovýchodním obvodu zástavby. Plocha je určena pro realizaci místní komunikace sloužící obsluze ploch B6 a B7.

Lokalita D5 – vypuštěno.

Lokalita D6 – vypuštěno.

Lokalita D7 – vypuštěno.

Lokalita D8 – dopravní infrastruktura. Je situována na jižním obvodu zástavby. Plocha je určena pro realizaci místní komunikace sloužící obsluze ploch B12 a B13.

Lokalita D9 – vypuštěno.

Lokalita To1 – technická infrastruktura – nachází se jižně od zástavby, pod obcí. Současné využití plochy je zemědělská půda – orná. Na ploše je navrženo sběrné středisko odpadu pro potřeby obce.

Lokality T1 a T2 – těžba nerostů. Plochy jsou určeny pro stavby, zařízení a opatření pro těžbu nerostů – ropy a zemního plynu. Současné využití jsou vinice a orná půda. Plochy byly obsaženy již ve změně č. 4 ÚPO.

Lokalita W1 – vodní nádrž. Lokalita je situována severně nad obcí při vodním toku Salajka. Současné využití je zemědělská půda – orná. Plocha je určena pro realizaci vodní nádrže, popřípadě suchého poldru sloužícího ochraně zastavěného území před přívalovými srážkami.

Lokalita W2 – není zábor.

Lokalita W3 – suchý poldr. Lokalita je situována nad jihozápadním okrajem zástavby, ve stoupajícím žlebu, do kterého se soustřeďují odtoky extravilánových vod stékajících z polí. Současné využití je zemědělská půda – orná. Plocha je určena pro realizaci suchého poldru, chránícího přilehlou stávající zástavbu. Plocha byla již obsažena v původním ÚPO.

Lokalita W4 – suchý poldr. Lokalita je situována nad jihozápadním okrajem zástavby. Současné využití je zemědělská půda – orná. Plocha je určena pro realizaci suchého poldru, chránícího přilehlou navrženou zástavbu.

Lokalita W5 – suchý poldr. Lokalita je situována nad jihovýchodním okrajem zástavby, ve stoupajícím žlebu, do kterého se soustřeďují odtoky extravilánových vod stékajících z polí.

Současné využití je zemědělská půda – trvalý travní porost. Plocha je určena pro realizaci suchého poldru, chránícího přilehlou stávající i navrženou zástavbu.

Lokalita W6 není zábor.

Lokalita W7 – suchý poldr. Lokalita je situována nad východním okrajem zástavby, v místech, kde se soustřeďují odtoky extravilánových vod stékajících z polí. Současné využití je zemědělská půda – orná a trvalý travní porost. Plochy jsou určeny pro realizaci suchých poldrů, které ochrání přilehlou stávající zástavbu. Plocha byla již obsažena v původním ÚPO.

Lokalita W8 – vodní nádrž. Lokalita je situována jihovýchodně pod obcí při vodním toku Spálený potok. Současné využití je zemědělská půda – orná. Plocha je určena pro realizaci vodní nádrže, popřípadě mokřadu, který zvýší koeficient ekologické stability katastru a bude sloužit zadržení vody v krajině.

Tab. 11.1.2.: Plochy záborů zemědělské půdy jsou uvedeny v přehledné tabulce:

Č. pl.	Účel záboru	Výměra (ha)	Zastavěné území obce	kultura	BPEJ	Třídy ochrany půdy	Obsažena v předchozím územním plánu obce (ÚPO) a jeho změnách (Z1 – Z4)	Úpravy po spol. jednání
B1	Bydlení	0,75	ANO	Orná	2.10.10	II.	ANO, Z1	NE
B2	Bydlení	1,96	NE	Orná	2.08.10 2.10.10	II. II.	ANO, Z1	NE
B3	Bydlení	1,41	NE	Orná	2.08.10 2.08.50	II. III.	ANO, Z1	NE
B4	Bydlení	1,42	NE	Orná	2.10.10	II.	ANO, Z1	NE
B5	Bydlení	0,85	NE	Orná	2.08.10 2.10.10	II. II.	ANO, Z1	NE
B6	Bydlení	0,31	NE	Orná	2.58.00 2.08.50 2.41.77	II. III. V.	NE	NE
B7	Bydlení	0,66	NE	Orná	2.10.10	II.	Částečně, Z1	NE
B8	Bydlení	1,00	NE	Orná, Zahrada	2.08.50 2.41.77	III. V.	NE	NE
B9	Bydlení	1,15	NE	Orná	2.08.50	III.	Částečně, Z3	NE
B10	Bydlení	0,07	ANO	Zahrada	2.08.50	III.	ANO, ÚPO	NE
B11	Bydlení	3,15	NE	Orná, Zahrada	0.08.50 2.08.50 0.41.77 2.41.77	III. III. V. V.	ANO, Z1	NE

B12	Bydlení	0,29	NE	Orná	0.08.50	III.	NE	Zmenšena hloubka
B13	Bydlení	0,60	NE	Orná	0.08.50	III.	Částečně, Z3	Zmenšena hloubka
B14 až B18		0,00						Vypuštěno po společném jednání
B19	Bydlení	0,63	NE	Orná , Trvalý trav. porost	0,58.00	II.	ANO, ÚPO, územní rezerva	Přidáno po společném jednání
O2	Občanská vybavenost	0,17	ANO	Zahrada	2.10.10 2.58.00	II. II.	ANO, Z2	NE
O3	Občanská vybavenost	0,28	NE	Orná	0.08.10	II.	ANO, ÚPO	NE
P1	Veřejné prostranství	0,42	NE	Orná	2.10.10 2.08.10	II. II.	ANO, Z1	NE
P2	Veřejné prostranství	0,23	NE	Orná	2.58.00 2.19.11	II. III.	ANO, Z1	NE
Z2	Sídelní zeleň	0,48	NE	Orná	2.08.10 2.10.10 2.08.50	II. II. III	ANO, Z1	NE
D1	Dopravní infrastruktura	0,96	NE	Orná	2.08.10 2.10.10	II. II.	ANO, Z1	NE
D2	Dopravní infrastruktura	0,18	NE	Orná	2.08.10	II.	ANO, Z1	NE
D3	Dopravní infrastruktura	0,89	NE	Orná	2.10.10	II.	ANO, Z1	NE
D4	Dopravní infrastruktura	0,21	NE	Orná	2.10.10 2.58.00	II. II.	NE	NE
D8	Dopravní infrastruktura	0,17	NE	Orná	0.08.50	III.	NE	NE
To1	Technická infrastruktura	0,87	NE	Orná, Trvalý trav. porost	0.01.00 0.41.77	I. V.	ANO, Z2	NE
T1	Těžba nerostných surovin	3,02	NE	Vinohrad	2.08.10 2.08.50	II. III.	ANO, Z4	NE
T2	Těžba nerostných	0,14	NE	Orná	2.08.50	III.	ANO, Z4	NE
W1	Plochy vodní a vodohospodářské	0,28	NE	Orná	2.10.10 2.58.00	II. II.	ANO, Z1	NE
W3	Plochy vodní a vodohospodářské	0,06	NE	Orná	2.08.50 2.41.77	III. V.	ANO, ÚPO	Přemístěno po vypuštění plochy B15
W4	Plochy vodní a vodohospodářské	0,19	NE	Orná	2.08.50 2.41.77	III. V.	NE	NE

W5	Plochy vodní a vodohospodářské	0,14	NE	Trvalý trav. porost	0.08.40 0.41.77	IV. V.	NE	NE
W7	Plochy vodní a vodohospodářské	0,05	NE	Orná, Trvalý trav. porost	2.08.50 0.08.40	III. IV.	ANO, ÚPO	Přemístěno po vypuštění plochy B18
W8	Plochy vodní a vodohospodářské	0,35	NE	Orná	0.01.00 0.58.00	I. II.	ANO, Z2	NE
	Zábory celkem	23,34						

b) Transformační plochy

Lokalita Zs1 – plocha je určena pro realizaci zahrad navazujících na obytnou zástavbu, včetně drobných zemědělských staveb a dalších funkcí souvisejících s bydlením za plochou B12. Současné využití je orná půda.

Lokalita Zs2 – plocha je určena pro realizaci zahrad navazujících na obytnou zástavbu, včetně drobných zemědělských staveb a dalších funkcí souvisejících s bydlením za plochou B13. Současné využití je orná půda.

Lokalita Zs3 – plocha je určena pro realizaci zahrad navazujících na obytnou zástavbu, včetně drobných zemědělských staveb a dalších funkcí souvisejících s bydlením za plochou B19. Současné využití je orná půda a trvalý travní porost.

Tab. 11.1.4.: Transformační plochy zemědělské půdy jsou uvedeny v přehledné tabulce:

Č. pl.	Účel transformace	Výměr a (ha)	ZU	kultura	BPEJ	Třídy ochrany půdy	Obsažena v předchozím územním plánu obce (ÚPO) a jeho změnách (Z1 – Z4)	Úpravy po spol. jednání
Zs1	Zahrady	0,30	NE	Orná	0.08.50	III.	NE	Vznikla zúžením B12
Zs2	Zahrady	0,25	NE	Orná	0.08.50	III.	NE	Vznikla zúžením B13
Zs3	Zahrady	0,70	NE	Orná, Trvalý trav. porost	0.58.00 0.08.40	II. IV.	NE	Přidáno za B19 zúžením územní rezervy
	Transformační plochy celkem	1,25						

11.1.6 Zdůvodnění zvoleného řešení

Rozvojové plochy pro bydlení byly zvoleny tak, aby

- Plošně - zaplnily prostorové rezervy v zastavěném území a přirozeně na ně navázaly.
- Prostorově – zaujaly přirozenou polohu v území a dotvořily obraz obce.
- Využily optimálních rozvojových možností obce.

Území katastru obce je z hlediska třídy ochrany poměrně kontrastním prostorem. Členitější část reliéfu je pokryta méně kvalitními půdami, ale je z technického hlediska méně vhodným prostorem pro zástavbu. Rovinatější části katastru, kde se nachází většina zástavby obce je vhodnější k zástavbě, jsou však zde půdy s vyšší třídou ochrany. Tyto v podstatě ze všech stran ve vhodných lokalitách bezprostředně obklopují zastavěné území. Z toho důvodu v některých případech muselo dojít k jejich záboru.

Do návrhových obytných ploch byly zahrnuty vhodné lokality situované na obvodu zastavěného území, které lze logicky napojit na veřejnou infrastrukturu a které svým zastavěním nenaruší krajinný ráz nebo obraz obce. Nutno připomenout, že novou legislativou byly jednoznačně stanoveny podmínky v nezastavěném území a že tuto dokumentaci je třeba chápat především jako podklad pro rozhodování stavebního úřadu.

V tabulkové části jsou vyhodnoceny zábory celých rozvojových funkčních ploch bydlení, nikoliv jednotlivé objekty. Plochy budou, kromě hlavní i pomocné stavby, obsahovat i zahrady a komunikace.

Jak již bylo uvedeno, zastavěné území obce je obklopeno zvláště chráněnými půdami, proto se při plošném rozvoji obce nelze vyhnout jejich záboru. K záboru zvláště chráněných půd (třída ochrany II.) dochází v uvedených lokalitách zejména z těchto důvodů:

- B1 až B5, B7 – bydlení, včetně ploch D1 až D3 – dopravní infrastruktura. Jedná se o plochy, které byly již obsaženy ve změně č.1 předchozího ÚPO. V uvedené lokalitě již bylo vydáno stavební povolení na veřejnou infrastrukturu, pozemky jsou v majetku obce, která vede zájem uchazečů pro stavební místa.
- B6 – bydlení. Zvláště chráněné půdy zasahují pouze do části lokality. Plocha je prolukou, která neslouží intenzivní zemědělské produkci.
- B19 – bydlení. Rozvojová lokalita situovaná v proluce propojí dvě části zastavěného území a umožní tak přirozený plošný rozvoj sídla. Plocha byla již obsažena v původním ÚPO jako územní rezerva.
- D4 – dopravní infrastruktura. Jedná se o rozšíření stávající polní cesty na místní komunikaci obsluhující plochy B6 a B7.
- To1 – technická infrastruktura. Jedná se o lokalitu pro realizaci sběrného střediska odpadů pro potřeby obce.
- T1 – těžba nerostů. Lokalita je určena pro stavby, zařízení popřípadě opatření pro těžbu nerostů – ropy a zemního plynu. Byla obsažena již ve změně č. 4 předchozího ÚPO.
- W1, W6 a W8 – jedná se o suché poldry, popřípadě retenční nádrže, které jsou významným opatřením pro snižování ohrožení území přírodními katastrofami.

11.2 Záběr pozemků určených pro plnění funkce lesa

Nejsou navrženy

12. Vyhodnocení připomínek a rozhodnutí o námitkách, včetně jejich odůvodnění

12.1 Vyhodnocení připomínek

Společné jednání

(uplatněné připomínky k návrhu Územního plánu Dambořice pro společné jednání podle ustanovení

§50 odst. 2 a 3)

V průběhu projednávání návrhu ÚP Dambořice byly vznesené připomínky vyhodnoceny, prověřeny a případně zapracovány do návrhu ÚP Dambořice. Stanoviska dotčených orgánů a připomínky ostatních organizací a správců sítí jsou připojeny v příloze č. 1 tohoto dokumentu.

Připomínky obce:

Obec Dambořice, Pod Kostelem 69, 696 35 Dambořice ze dne 24.6.2014

Obsah připomínky:

Na základě vyvěšené vyhlášky ze dne 13. 5. 2014 předkládáme připomínky k ÚP Dambořice.

1. Zařazení pozemků par.č. PK 1400/2, výměra 672 m² a PK 1401/2 výměra 314 m² do ÚP Dambořice na stavební pozemky. Žadatel XXX (kopie připomínky přílohou).
2. Rozšíření stávající prodejny potravin objekt č. p. 134. Žadatel XXX (kopie připomínky v příloze).
3. Zařazení pozemků par. Č. KN 136/24 orná půda, výměra 4913 m² a KN 136/1 trvalý travní porost, výměra 7409 m² na stavební pozemky. V současné době jsou oba pozemky vedeny, jako stavební rezerva, (snímek z katastr. mapy přílohou).
4. Zařazení pozemků par.č. KN 426/10 zahrada, o výměře 452 m² a KN 427/1 zahrada o výměře 99 m² na stavební pozemky (opět snímek z katastr, mapy přílohou).

Počet příloh: 4+1

Příloha č. 1:

Žádost o zařazení pozemků do návrhu zadání Územního plánu obce Dambořice

Ke zveřejněnému návrhu zadání Územního plánu obce Dambořice přikládám svoji prosbu a žádám Vás touto cestou o zařazení níže zmíněných pozemků do tohoto návrhu.

- pozemek ve zjednodušené evidenci parc. Č. PK 1400/2 (672 m²)
 - jakožto zastavitelná plocha pro bydlenímajitel: XXX, 696 35 Dambořice
- pozemek ve zjednodušené evidenci parc. Č. PK 1401/2 (314 m²)
 - jakožto zastavitelná plocha pro bydlenímajitel: XXX, 696 35 Dambořice
- pozemek v katastru nemovitostí parc. Č. KN 7356 (1.327 m²)

➤ jakožto místní komunikace

majitel: Obec Dambořice, Pod Kostelem 69, 696 35 Dambořice

a) Zmíněné PK parcely bych chtěl využít pro stavbu RD a jsem si plně vědom možného rizika eroze a příp. nestabilního podloží. Před případnou výstavbou bych samozřejmě podnikl patřičné kroky pro zjištění skutečného stavu a příp. vyřešení nestability např. navrtáním pilotů na vlastní náklady.

b) Bude-li se Vám zdát, že je neadekvátní v budoucnu vybudovat místní komunikaci na zmíněné KN parcele, jsem ochoten si zpevněnou komunikaci zafinancovat z vlastních prostředků.

Z výše uvedených důvodů Vás prosím, abyste neposuzovali technickou možnost výstavby, ale jen prosím, aby byly tyto parcely dány do návrhu územního plánu. (Jedná se o můj osobní výhled do budoucna pro výstavbu RD.)

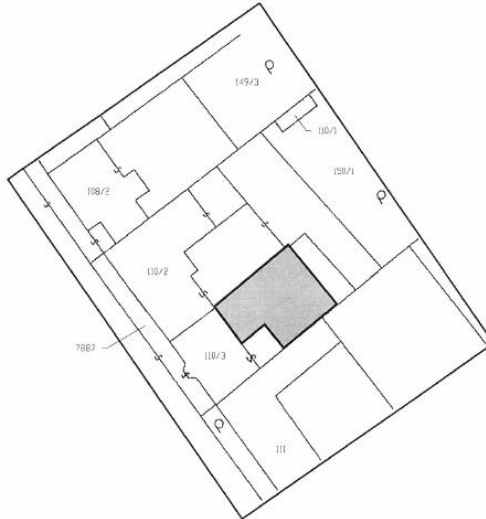
Vyhodnocení připomínky:

Připomínce p. XXX nebylo vyhověno. Odůvodnění viz rozhodnutí o námitkách k návrhu územního plánu.

Příloha č. 2:

Vážení,

uvažuji do budoucna rozšířit prostory své prodejny. Prosím proto o projednání a zapracování mého podnikatelského záměru do nového Územního plánu obce Dambořice, jehož zpracování právě probíhá. Bližší informace o záměru vč. Zpracované projektové dokumentace, jsem v případě potřeby ochoten obratem předložit.



LEGENDA

- STÁVAJÍCÍ PARCELY
- PŘÍSTAVBA NA ZÁMĚRÝCH PARCELÁCH Č. 1102 A 1103



Zpracovatel díla: Ing. PETR TOMICKÝ, Třaskalova 10, 638 00 Brno Gem: 732 254 881 E-mail: ptomiro@seznam.cz			Autorizace / revize:	
Dopovědný projektant: ING. PETR TOMICKÝ	Vypracoval: ING. PETR TOMICKÝ	Kontroloval: ING. MARTIN FORAL		
Investor: MANŽELÉ DOHNÁLKOVÍ DAMBOŘICE 134, 695 35, OKRES HODONÍN				
Název: PŘÍSTAVBA PROVOZOVNY ŘEZNICTVÍ DAMBOŘICE č.p. 134			Základový plán: JDS 05-2007	Parce: 12-2007
Díl: SITUACE ŠIRŠÍCH VZTAHŮ			Formát: A4	Stupeň: JEDNOSTUPOVÁ DOKUMENTACE
Obsah: SITUACE ŠIRŠÍCH VZTAHŮ			Měřítko: 1:500	Číslo výjezdu: B

Obr. č. 6 Situace širších vztahů

Vyhodnocení připomínky:

Záměr p. XXX je v souladu s návrhem Územního plánu Dambořice. Objekt č. p. 134 se nachází v ploše Bv – bydlení venkovské, kde je navrhovaný záměr podmíněčně přípustný. Požadavek byl respektován.

Příloha č. 3:



Obr.č.7 Zájmové území

Vyhodnocení připomínky:

Po dohodě s Krajským úřadem, s orgánem ochrany ZPF, byla část plochy podél komunikace zahrnuta do plochy bydlení (B19). Na zbývající části parcel jsou navrženy zahrady (Zs3).

Příloha č. 4:



Obr.č.8 Zájmové území

Vyhodnocení připomínky:

Pozemky jsou zahrnuty do současně zastavěného území, do plochy bydlení – BV – bydlení venkovské. Požadavek byl respektován.

Připomínky občanů:

XXX, 696 35 Dambořice; přechodná adresa: XXX ze dne 20.6.2014

Obsah připomínky:

Ke zveřejněnému návrhu Územního plánu Dambořice přikládám svoji písemnou připomínku resp. prosbu o zařazení níže zmíněných pozemků do tohoto návrhu.

- pozemek ve zjednodušené evidenci parc. č. PK 1400/2 (672 m²)
 - jakožto zastavitelná plocha pro bydlenímajitel: XXX, 696 35 Dambořice
- pozemek ve zjednodušené evidenci parc. č. PK 1401/2 (314 m²)
 - jakožto zastavitelná plocha pro bydlenímajitel: XXX, 696 35 Dambořice
- pozemek v katastru nemovitostí parc. č. KN 7356 (1.327 m²)
 - jakožto místní komunikacemajitel: Obec Dambořice, Pod Kostelem 69, 696 35 Dambořice

Zmíněné PK parcely bych chtěl využít pro stavbu RD a jsem si plně vědom možného rizika eroze a příp. nestabilního podloží (viz příloha „Geofond 2251“).

K této připomínce přikládám svoji původní žádost, kterou jsem směřoval na Zastupitelstvo obce Dambořice dne 26. 3. 2013 (zaevidována pod č. j. DAM-0292/2013) na základě zveřejněného návrhu zadání ÚP Dambořice (č. j. DAM-0253/2013), avšak na kterou jsem od ZO Dambořice nedostal v zákonné lhůtě žádné oficiální stanovisko, neboť ji nikdy

neprojednalo, a to ani po zákonné lhůtě dne 6. 11. 2013 na veřejném zasedání, kde se zadání ÚP projednávalo, viz příloha „Usnesení 18 ZO Dambořice“ - bod III. 1.

Vyhodnocení připomínky:

Připomínka pana Kratochvíla nebylo vyhověno. Odůvodnění viz rozhodnutí o námitkách k návrhu územního plánu.

XXX, 696 35 Dambořice XXX ze dne 15.6.2014

Obsah připomínky:

Nesouhlasím s umístěním autobusové zastávky u mého domu Dambořice č.p. 132. Dům trpí otřesy, je zde velká prašnost. Tuto zastávku (označnick) přemístil starosta (bývalý? SOS. XXX. Toto místo je kolizní. Velká prašnost, hlučnost. V co nejbližším možném termínu, přemístit na jiné místo. Jinak celou záležitost předám příslušným úřadům.

Vyhodnocení připomínky:

Neoprávněný požadavek, zastávka se nachází na pozemku Obce Dambořice. Veřejný zájem převyšuje nad soukromým zájmem. Připomínka nebylo vyhověno.

Veřejné projednání

(uplatněné připomínky k návrhu Územního plánu Dambořice pro veřejné projednání podle ustanovení

§52 odst. 3)

V průběhu projednávání návrhu ÚP Dambořice byly vznesené připomínky vyhodnoceny, prověřeny a případně zapracovány do návrhu ÚP Dambořice. Stanoviska dotčených orgánů a připomínky ostatních organizací a správců sítí jsou připojeny v příloze tohoto č. 2 tohoto dokumentu.

Připomínky občanů:

XXX, 696 35 Dambořice XXX ze dne 18.1.2015

Obsah připomínky:

- 1) Mám několik závažných připomínek k nově utvářenému Územnímu plánu naší obce Dambořice, směr Brno-Kyjov, u mého domu, č.p. 132, Dambořice – městečko. Označník je umístěn na rozhraní mého domu a souseda XXX č.p. 133. Označník na této straně ulice stával před domem, p. XXX, stávali zde asi před rokem i autobusy.
- 2) Toto vše organizoval bývalý starosta obce XXX s p. XXX.

V podzimních volbách už nebyl naštěstí zvolen. Nyní je trestně stíhán – Policií ČR Kyjov. Asi oprávněně!

I na protější straně ulice byl označník umístěn u domu „p. XXX a p. XXX“.

- 3) Starosta XXX, na místní přání p. XXX, když zde dělali výkopové práce přesunul na místo, kde je dnes. P. XXX zde nebydlí, prý je rozvedený.
- 4) Mně a ostatním občanům v dané lokalitě umístění zastávky autobusů vadí!

Úředníci zpracovávající územní plán by si měli vyžádat písemná stanoviska zainteresovaných občanů, kteří zde bydlí.

- 5) Sám bývalý starosta obce p. XXX blokuje betonovou skruží, panelovou cestu, ze zadu našich domů, kolem našich zahrad, aby občané s osobními auty nejezdili, kolem jeho domu. Viz fotografie!!
- 6) Starosta p. XXX, účelově upravoval územní plán obce, zkupoval, typoval pozemky, aby je mohl výhodně prodat.
- 7) Jeho návrhy, je třeba prověřit s policií ČR Kyjov, která ho vyšetřuje.
- 8) Závěr: umístění zastávek autobusů v této lokalitě, by poškozovalo naše domy. Občanů, kteří zde bydlí.

Seznámím s tímto stanoviskem i Krajský úřad v Brně.

Seznam příloh:

1. Fotografie původního stavu
 2. Vyjádření policie ČR ze d 17.1.1995
 3. Zápis z jednání z 12.6.1995
 4. Dopis referátu dopravy OÚ Hodonín 5.1.1995
- Všechny spisy jsou uloženy na OÚ

Vyhodnocení připomínky:

Zastávka Dambořice, u pomníku je ÚP Dambořice respektována v současné poloze. Je umístěna v jízdním pruhu místní komunikace v ulici Městečko, jejíž poměrně úzký uliční profil neumožňuje realizaci zastávkových pruhů (realizace zastávkových pruhů by vyžadovala asanaci přilehlé zástavby a tím i neúměrné náklady a nepřijatelné zásahy do stavební struktury obce). Dle docházkové vzdálenosti zakreslené ve výkrese 3 – koncepcie dopravy, je zastávka v současné poloze umístěna ve zdroji a cíli přepravních potřeb, znamená, že obsluhuje přilehlou jižní část zástavby. Vzhledem k tomu, že profil předmětné ulice je v délce přes 100 m od zastávky v obou směrech stejně úzký, přesunutí zastávky v tomto úseku by z technického hlediska a ve veřejném zájmu nic nevyřešilo. Posunutí zastávky o více než 100 m do širšího uličního profilu by narušilo docházkové vzdálenosti v této části obce. Z toho důvodu byla zastávka respektována v současné poloze, respektive nebyly nalezeny odborné argumenty, které by ve veřejném zájmu vyžadovaly změny současného stavu. Změnu v území ve smyslu stavebního zákona (č. 183/2006 Sb. ve znění pozdějších předpisů) a prováděcích předpisů nelze odůvodnit. Vzhledem k míře podrobnosti územního plánu

(měřítko 1:5 000) a flexibilitě bude přesnou podobu a polohu zastávek řešit podrobnější dokumentace. Podmínky pro jednotlivé plochy s rozdílným využitím umožňují realizaci i nezakreslených zastávkových stání. V případě potřeby lze v rámci příslušného podrobnějšího řízení (u stavebního nebo silničního správního úřadu) zastávku přesunout – územní pán tomu nebrání.

Zastupitelstvo obce Dambořice autonomně rozhodlo na svém 3. zasedání ze dne 12.3.2015 o námitkách a připomínce takto:

- **XXX, 696 35 Dambořice – zařazení zastavitelné plochy v části Hradisko – nedoporučuje se,**
- **XXX, 696 35 Dambořice, - posun hranice zastavitelné části obce o jednu parcelu – lze vyhovět,**
- **XXX, 696 35 Dambořice XXX – posunout hraničnick zastávek autobusů – není předmětem řešení ÚP.**

12.2 Rozhodnutí o námitkách, včetně jejich odůvodnění

XXX, 696 35 Dambořice; přechodná adresa: XXX ze dne 21.1.2015

Obsah námítky:

A. Údaje umožňující identifikaci navrhovatele:

Jméno, příjmení: **XXX**
Datum narození: **XXX**
Adresa trvalého bydliště: **XXX, 696 35 Dambořice**
Adresa pro doručování*): **XXX**
Další kontaktní údaje: **XXX (ISDS)**

**) Pro korespondenci s mojí osobou prosím o využívání ISDS, tak jak to zákon od OVM vyžaduje. Děkuji.*

B. Pozemky včetně katastrálního území, nebo označení plochy v návrhu Územního plánu, kterých se připomínka týká:

- **pozemek I.** - ve zjednodušené evidenci pare. č. **PK 1400/2** (672 m²)
majitel: XXX, 696 35 Dambořice
- **pozemek II.** - ve zjednodušené evidenci pare. č. **PK 1401/2** (314 m²)
majitel: XXX, 696 35 Dambořice
- **pozemek III.** - v katastru nemovitostí pare. č. **KN 7356** (1.327 m²)
majitel: Obec Dambořice, Pod Kostelem 69, 696 35 Dambořice

C. Připomínka / Námitka (podrobný popis a případné zdůvodnění podávané připomínky):

Ke zveřejněnému návrhu Územního plánu Dambořice přikládám svoji **3.** a tutéž písemnou připomínku resp. prosbu o zařazení výše zmíněných pozemků do tohoto návrhu:

- **pozemek I.** - jakožto **zastavitelná plocha pro bydlení**
- **pozemek II.** - jakožto **zastavitelná plocha pro bydlení**
- **pozemek III.** - jakožto **místní komunikace**

Zmíněné PK parcely bych chtěl využít pro stavbu RD a jsem si plně vědom možného rizika eroze a příp. nestabilního podloží, i když dotyčná eroze zde vznikla před více než 80 lety (dle pamětníků před rokem 1935) a samotným ÚÚG Praha byla brána na vědomí až v červenci 1963.

Za kladné vyřízení Vám velice děkuji.

Současně připojuji svůj konstatující komentář o funkčnosti úřadů v České republice:

První žádost jsem směřoval na Zastupitelstvo obce Dambořice dne 26.3.2013 (zaevidována pod č. j. DAM-0292/2013) na základě zveřejněného návrhu zadání ÚP Dambořice (č. j. DAM-0253/2013). Víím, že jsem využil možnost k podání písemných připomínek v rámci tehdy uvedené lhůty pouze já.

Druhou žádost jsem doručil přímo Vašemu úřadu v rámci ISDS dne 21.6.2014 opět na základě zveřejněné veřejné vyhlášky (OŽPÚP25504/14/395) a výzvy k podávání připomínek do 30.6.2014. Zde se domnívám, že jsem byl též jediný, kdo využil této možnosti.

První žádost nebyla Zastupitelstvem obce Dambořice projednána vůbec, a to ani po zákonné lhůtě dne 6.11.2013 na veřejném zasedání, kde se zadání ÚP projednávalo.

Zda druhá žádost byla někým na Vašem úřadě vyřízena, absolutně netuším, protože do dnešního dne mi nebylo nikým od Vás odpovězeno, ačkoliv mám za to, že úřad je povinen odpovědět do 30 dnů od doručení podání (*jedná-li se o působnost zastupitelstva, lhůta je 90 dnů, ale domnívám se, že Zastupitelstvo města Kyjov, podání od občanů - vztážená k ÚP Dambořice - neprojednává?*). Vzhledem k tomu, že jsem dlouhodobě v zahraničí a nemám možnost se zúčastnit osobně, zajistil jsem si datovou schránku, abych mohl komunikovat s úřady stejně jako bych měl úředně ověřené podpisy na svých podáních. Tři řečnické otázky:

- Dnes již neplatí povinnost úřadů řídit se zákony a odpovídat do DS v zákonných lhůtách?
- Není snad pravdou, že každý úřad musí odpovědět na každý podnět, který mu veřejnost zašle, pokud takový podnět je adresný a není v rozporu s dobrými mravy?
- Nebylo by dobré začít pracovat tak, aby se obyvatelé ČR nemuseli nejen v České kotlině, ale i ve světě, za naši státní správu a úřady stydět alespoň v základních otázkách slušnosti „odpovědět“?

D. Přílohy (např. zákresy do mapových podkladů, další dokumenty, k podpoře připomínky):

Přílohou přikládám celou původní datovou zprávu (ID: 207805392), kterou jsem posílal na Váš úřad 21. 6. 2014, a která obsahuje ostatní přílohy (jako např. zákres v mapě).

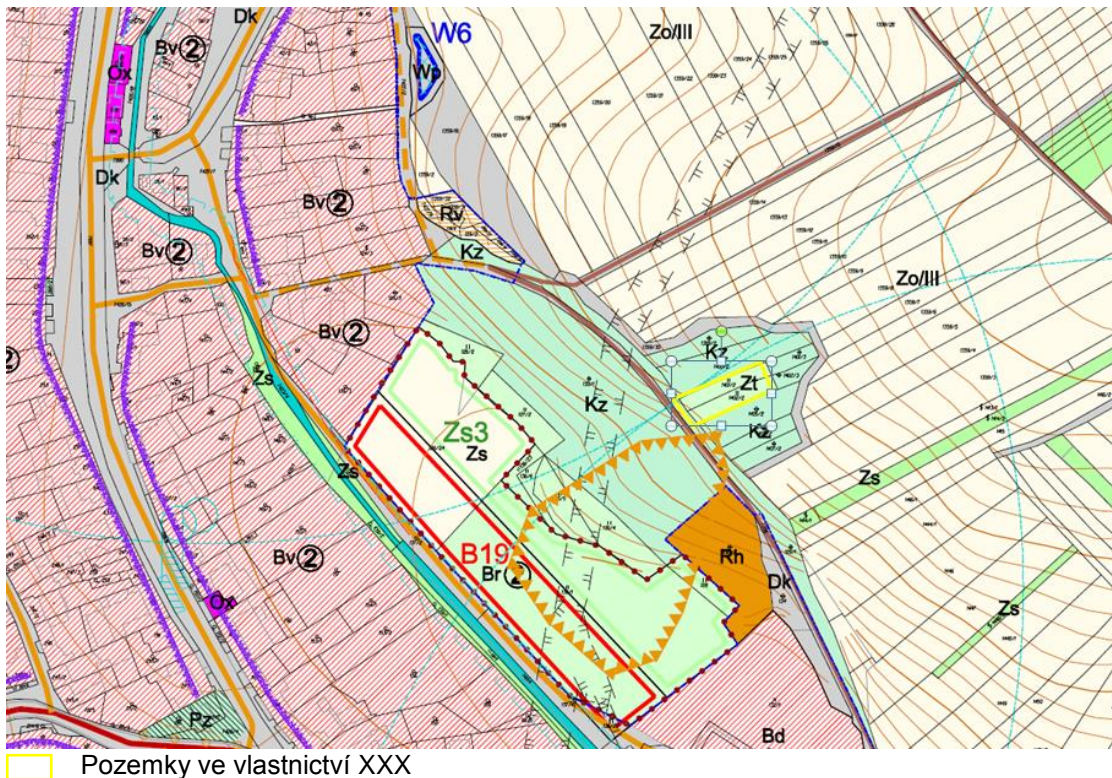
21. 1. 2015, Vancouver (Kanada)



Šedé: KN 7356

Žluté: PK 1400/2, PK 1401/2

Obr. č.1 Zájmové území



Obr. č.2 Výřez z koordinačního výkresu – návrh pro veřejné projednání (21.1.2015)

Rozhodnutí o námitce:

Námitce nebude vyhověno.

Odůvodnění:

Vlastník pozemků žádá o jejich zařazení do zastavitelných ploch. Pozemky se nacházejí na sesuvném území (dle údajů dostupných na www.geofond.cz), mimo zastavěné území obce, na které ani bezprostředně nenavazují, plocha není obslužitelná žádnou stávající dopravní ani technickou infrastrukturou.

Návrh zastavitelné plochy na sesuvném území není v souladu s republikovou prioritou č. 25 Aktualizace č. 1 Politiky územního rozvoje ČR (2015):*“ Vytvářet podmínky pro preventivní ochranu území a obyvatel před potenciálními riziky a přírodními katastrofami v území (záplavy, sesuvy půdy, eroze, sucho atd.) s cílem minimalizovat rozsah případných škod...“*

Návrh zastavitelné plochy bydlením s charakterem enklávy, která nenavazuje na zastavěné území obce a v pohledově exponované poloze na svahu nad stávající zástavbou není v souladu s republikovou prioritou č. 14 Aktualizace č. 1 Politiky územního rozvoje ČR (2015):*“ Ve veřejném zájmu chránit a rozvíjet přírodní, civilizační a kulturní hodnoty území, včetně urbanistického, architektonického a archeologického dědictví. Zachovat ráz jedinečné kulturní krajiny, které jsou výrazem identity území, jeho historie a tradice...“*. Obce v daném regionu mají charakter kompaktního, uceleného zastavěného území. Dambořice s převažující obytnou zástavbou mají vyrovnanou hladinu stavebních hmot s dominantou farního kostela. Enklávy umístěné v pohledově exponovaných polohách nejsou v souladu s urbanistickou strukturou obce.

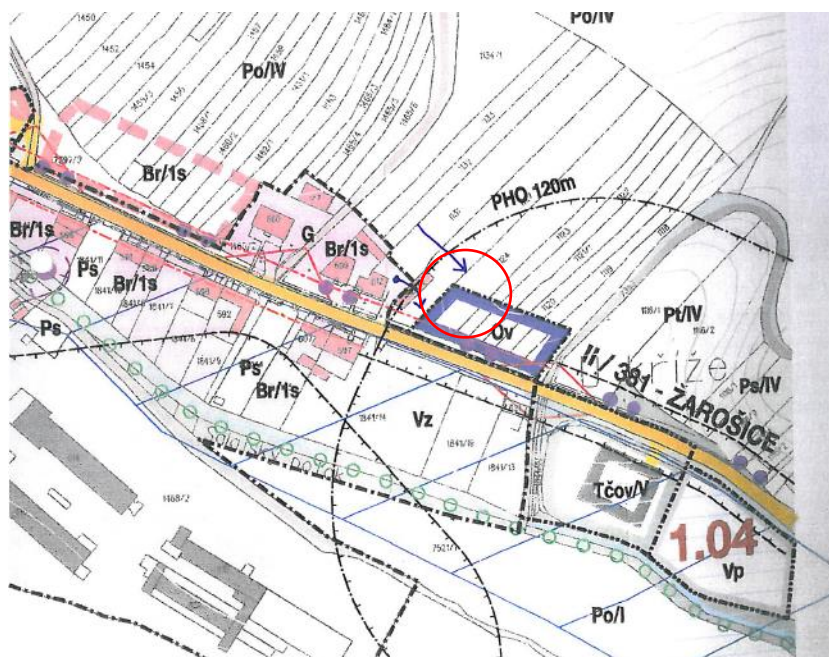
Územním plánem, je vzhledem k dosavadnímu stavebnímu a demografickému vývoji navržen dostatek vhodnějších zastavitelných ploch k bydlení – které nejsou umístěny v území s geologickými riziky a jsou v souladu s danou urbanistickou strukturou obce.

XXX, 696 35 Dambořice ze dne 21.1.2015

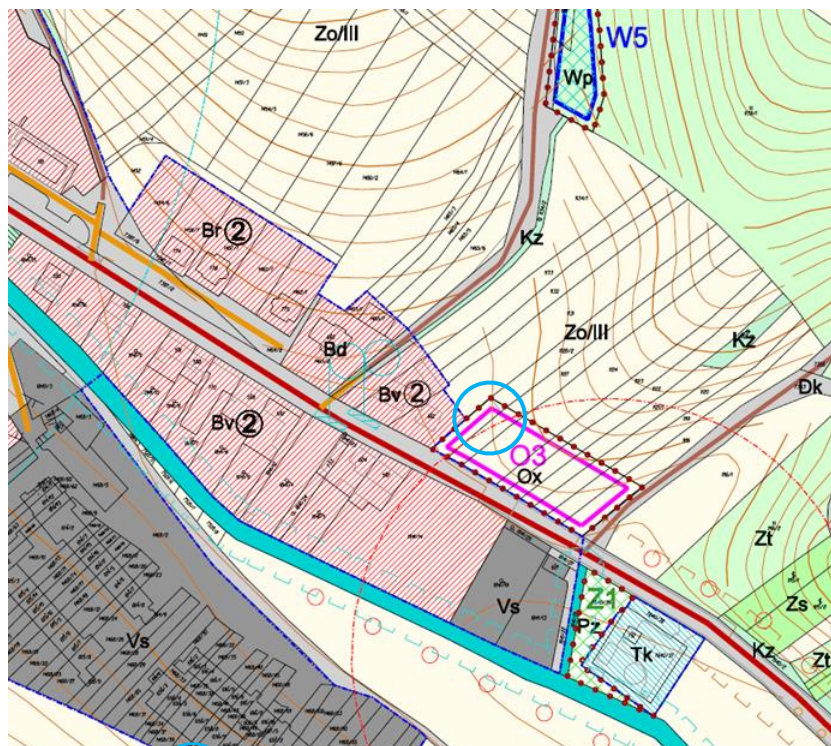
Obsah námítky:

P. XXX se zúčastnila veřejného projednání, kde podala písemnou námítku, která však nebyla úplná. Námítka byla doplněna emailem dne 22.1.2015. Viz znění:

Včera jsem byla na schůzce veřejného projednání o upraveném a posouzeném návrhu Územního plánu Dambořice. Vznela jsem písemnou námítku o posunu hranice zastavěného území, ale bohužel jsem uvedla jen jeden dotčený pozemek (parc. 1128/1). Kontrolou na katastru nemovitostí jsem zjistila, že se jedná i o sousední pozemek v našem vlastnictví a to č. parc. 1127, kde je plánována přístavba garáže k RD. Záměr byl odsouhlasen OÚ Dambořice i Stavebním úřadem Ždánice v návaznosti na změnu ÚP Dambořice. Prosim tedy o posun hranice až na okraj par. č. 1127.



Obr. č.3 Zájmové území – viz modré šipky



Obr. č.4 Výřez z koordinčního výkresu – návrh pro veřejné projednání (21.1.2015)



Obr.5 Žlutě je vyznačeno zájmové území dotčené námitkou

Rozhodnutí o námitce:

Námitce bude vyhověno.

Odůvodnění:

Část parcely PK 1128/1 (KN 1128/2) v k.ú. Dambořice bude zahrnuta do současně zastavěného území na základě Rozhodnutí o přípustnosti stavby ze dne 13.10.1974 vydaného Místním národním výborem, komisí pro výstavbu. Požadovaná část parcely KN 1127 zůstane v navrhované ploše občanské vybavenosti smíšené – Ox. Do podmíněně přípustného využití této plochy bude doplněn následující regulativ: Stavby a zařízení sloužící k parkování a odstavení osobních automobilů. Důvodem nezařazení této parcely do plochy Bv je ochranné pásmo ČOV.

Poučení

Proti Územnímu plánu Dambořice vydanému formou opatření obecné povahy nelze dle ust. § 173 odst. 2 správního řádu (zák. č. 500/2004 Sb. v platném znění) podat opravný prostředek.

Účinnost

Opatření obecné povahy nabývá účinnosti patnáctým dnem po dni vyvěšení veřejné vyhlášky.

Opatření obecné povahy nabylo účinnosti dne

.....
Ing. Zbyněk Pastyřík
starosta obce

.....
Ing. Radek Martiňák
místostarosta obce