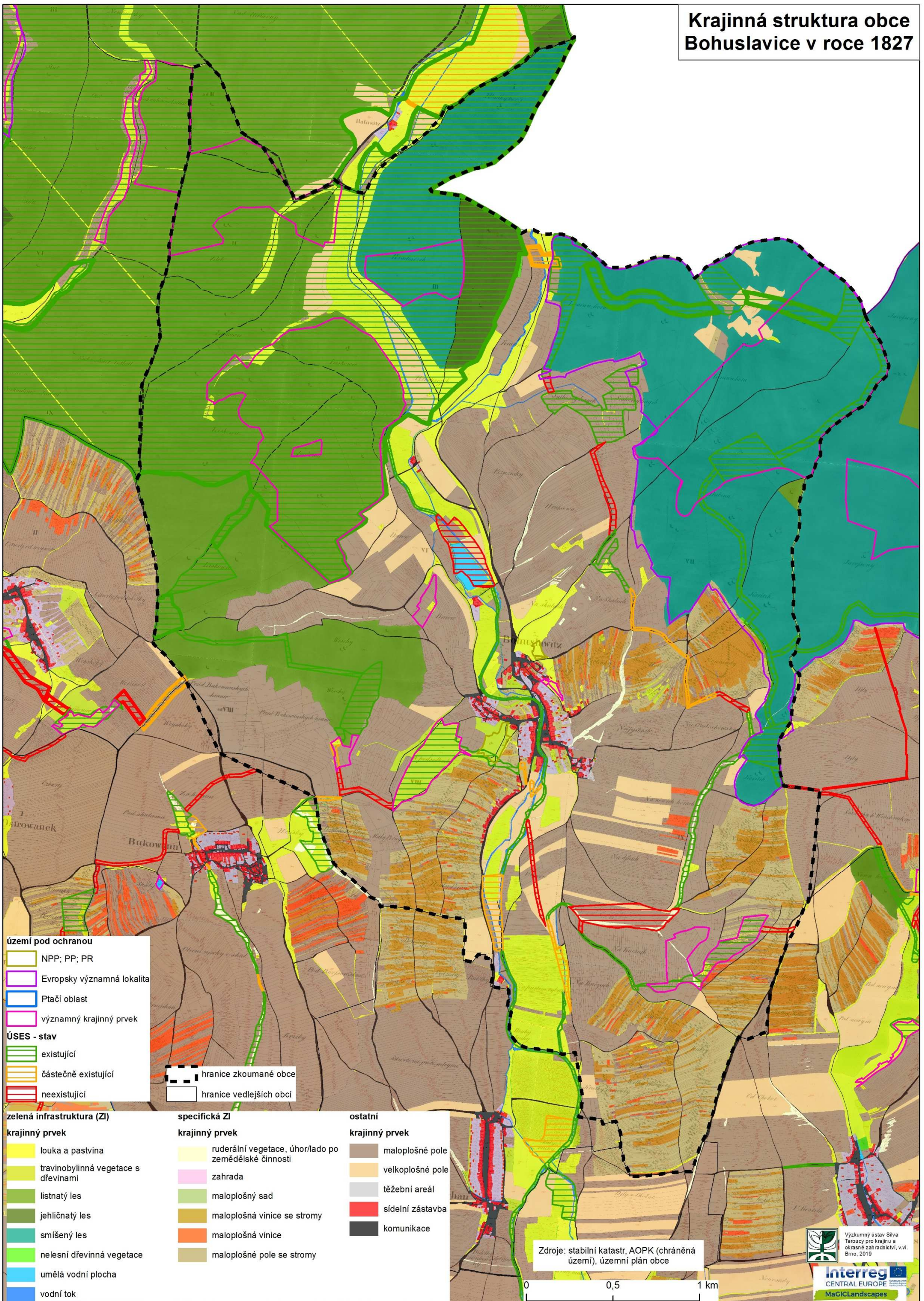


Krajinná struktura obce Bohuslavice v roce 1827



- území pod ochranou**
- NPP; PP; PR
 - Evropsky významná lokalita
 - Ptačí oblast
 - významný krajinný prvek
- ÚSES - stav**
- existující
 - částečně existující
 - neexistující

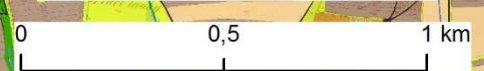
- hranice zkoumané obce
- hranice vedlejších obcí

- zelená infrastruktura (ZI)**
- krajinný prvek**
- louka a pastvina
 - travinobylinná vegetace s dřevinami
 - listnatý les
 - jehličnatý les
 - smíšený les
 - nelesní dřevinná vegetace
 - umělá vodní plocha
 - vodní tok

- specifická ZI**
- krajinný prvek**
- ruderální vegetace, úhor/lado po zemědělské činnosti
 - zahrada
 - maloplošný sad
 - maloplošná vinice se stromy
 - maloplošná vinice
 - maloplošné pole se stromy

- ostatní**
- krajinný prvek**
- maloplošné pole
 - velkoplošné pole
 - těžební areál
 - sídelní zástavba
 - komunikace

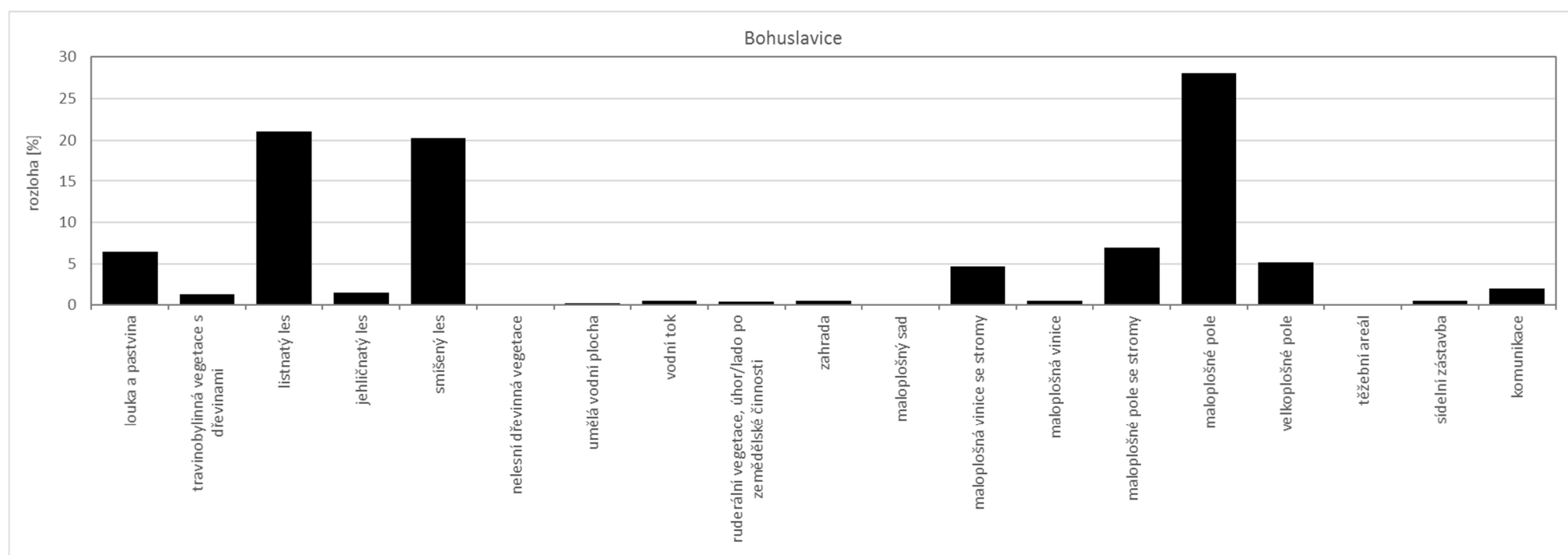
Zdroje: stabilní katastr, AOPK (chráněná území), územní plán obce



Krajinná struktura obce Bohuslavice v roce 1827

Krajinně Bohuslavic v polovině 19. století dominovaly lesy, ať již listnaté na severozápadě (komplex Ždánického lesa) či smíšené a jehličnaté na severovýchodě (Chřiby). Tyto dva komplexy lesů od sebe oddělovala travnatá niva Kyjovky, která byla rozorána v části pod samotnou obcí. Další travnatou plochou byly Bohuslavické stráně. Významné zastoupení měla maloplošná (do 1 ha) pole s ornou půdou. Velkoplošná pole s ornou půdou byla roztroušena po katastru a nacházela se převážně v blízkosti nivy Kyjovky. Drobnou držbu tvořila maloplošná pole a vinice se stromy, která propojovala smíšené lesy Chřibů s travnatou nivou Kyjovky, a to ve dvou směrech – západním/jihozápadním, se sídlem uprostřed, a jižním podél hranice katastru. V nivě Kyjovky se severně od obce nacházel Bohuslavický rybník. Nelesní dřevinná vegetace v podobě jak ji známe dnes (remízky, větrolamy, dřevinné koridory), téměř neexistovala. Tato skutečnost ovšem může být zkrslena faktem, že v rámci mapy stabilního katastru nemusely být zaznačeny veškeré dřeviny.

Pokud se podíváme na současný navrhovaný Územní systém ekologické stability (ÚSES) a pomineme prvky, které jsou situovány do lesních komplexů Ždánického lesa a Chřibů, zjistíme, že značnou část pokrývaly v minulosti plochy s travinobylinnou vegetací. Najdou se ovšem výjimky. Na první pohled jsou patrné v současnosti existující biocentrum Pastviny v severní části katastru a neexistující biocentrum pod Díly v jižní části katastru, na jejichž místě se v minulosti vyskytovala maloplošná pole s ornou půdou. Rovněž v současnosti existující lesní biocentrum Bohuslavická Nová hora bylo v minulosti pokryto maloplošnými poli s ornou půdou, případně poli se stromy. Oproti tomu v místě dnes zatím neexistujícího biocentra Darov existoval rybník, jehož obnova tak přímo láká k realizaci.



Obecné poznatky ke tvorbě mapy

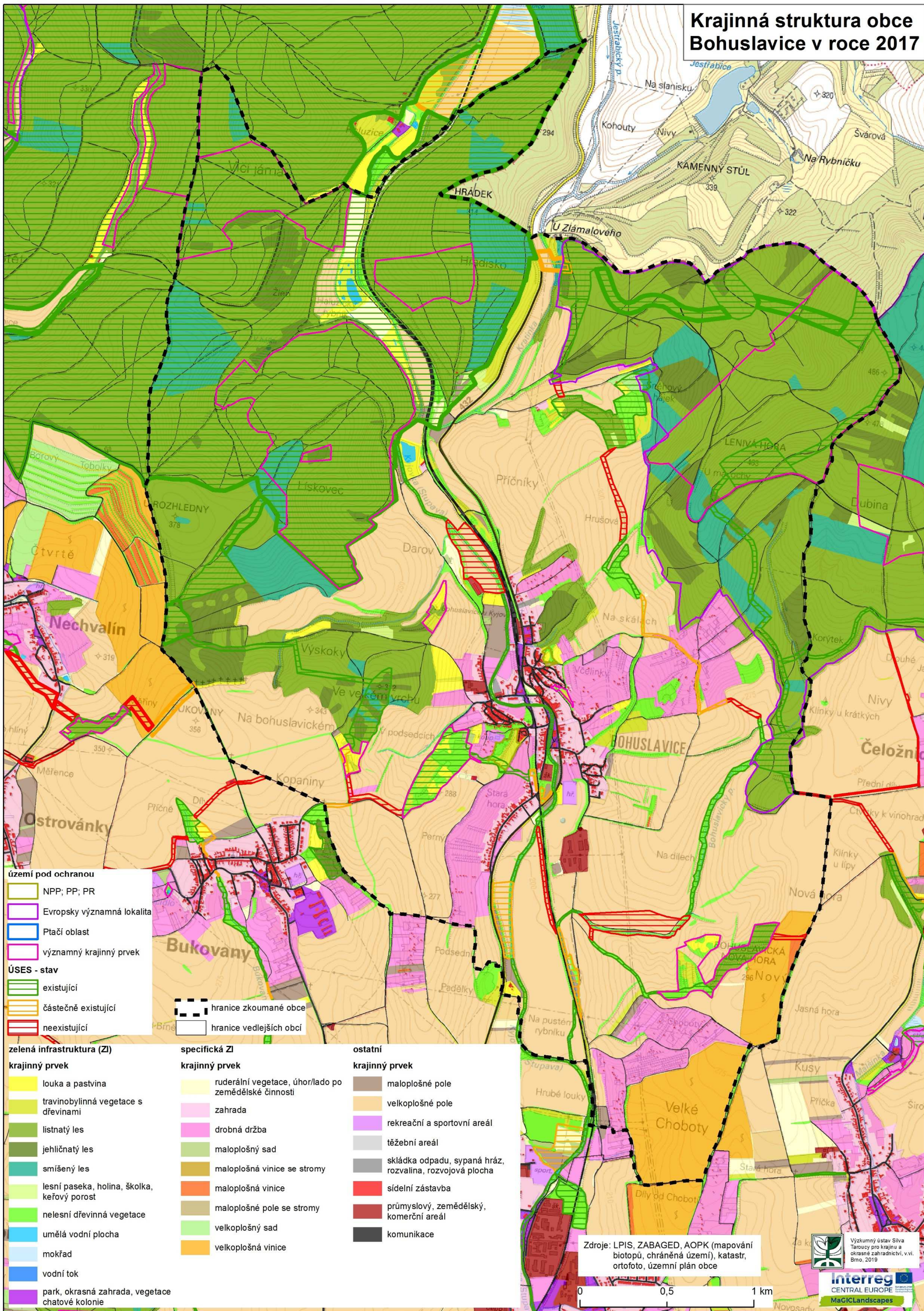
Mapa krajinné struktury obce Bohuslavice v roce 1827 byla vytvořena na základě map stabilního katastru, konkrétně s využitím tzv. císařských otisků mapy stabilního katastru v měřítku 1:2 880. Císařské otisky byly zakoupeny jako skeny v digitální podobě z Českého úřadu zeměměřického a katastrálního v Praze pro území obcí ORP Kyjov a byly následně zgeoreferencovány a slícovány tak, aby vytvořily bezešvou vrstvu. Dostupná mapová legenda byla posléze transformována na jednotlivé prvky krajinné struktury.

Do mapy byly pro ilustraci přidány i území/prvky pod ochranou a prvky Územního systému ekologické stability (ÚSES), které odpovídají současnosti, tj. v minulosti tento stupeň ochrany neexistoval.

Území/prvky pod ochranou zahrnují lokality maloplošných chráněných území a území soustavy NATURA 2000 (evropsky významná lokalita, ptačí oblast). Hranice těchto lokalit byla převzata z databáze AOPK ČR. Mezi území pod ochranou spadají rovněž významné krajinné prvky (VKP). Tyto prvky byly převzaty z územně plánovací dokumentace (ÚPD), resp. z generelu ÚSES okresu Hodonín z roku 1997 a upraveny podle katastru.

Údaje o vymezení prvků ÚSES byly převzaty z ÚPD. Na základě ověření podle ortofotosnímku z roku 2016 byly zpřesněny hranice jednotlivých (především již realizovaných) částí a provedeno rozdělení na prvky existující, částečně existující a neexistující. Jako existující prvky byly označeny ty, u nichž je na leteckém snímku patrná přítomnost celého plánovaného segmentu, nebo alespoň jeho valné většiny. Mezi částečně existující prvky byly zahrnuty segmenty, jejichž základ se v krajině reálně vyskytuje, ale zdaleka nedosahuje plánovaných parametrů (např. prosté stromořadí v trase lokálního biokoridoru; zatravněný pás s roztroušenými stromy v trase lokálního biokoridoru plánovaného jako lesní; drobný remízek obklopený ornou půdou v místě plánovaného rozsáhlejšího biocentra apod.). Pokud se plánovaný prvek v krajině nevyskytoval vůbec, nebo pouze v podobě velmi malého fragmentu, byl daný segment označen jako neexistující. Je však důležité mít na zřeteli, že kategorizace na existující, částečně existující a neexistující prvky vypovídá pouze o prosté přítomnosti daných segmentů, nikoliv o jejich kvalitě. Tu je nutno ověřit až podrobným terénním průzkumem.

Krajinná struktura obce Bohuslavice v roce 2017



- území pod ochranou**
- NPP; PP; PR
 - Evropsky významná lokalita
 - Ptačí oblast
 - významný krajinný prvek
- ÚSES - stav**
- existující
 - částečně existující
 - neexistující
- hranice zkoumané obce**
- hranice vedlejších obcí**

- zelená infrastruktura (ZI)**
- krajinný prvek**
- louka a pastvina
 - travinobylinná vegetace s dřevinami
 - listnatý les
 - jehličnatý les
 - smíšený les
 - lesní paseka, holina, školka, keřový porost
 - nelesní dřevinná vegetace
 - umělá vodní plocha
 - mokřad
 - vodní tok
 - park, okrasná zahrada, vegetace chatové kolonie

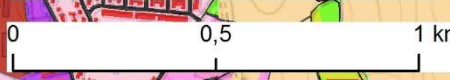
- specifická ZI**
- krajinný prvek**
- ruderální vegetace, úhor/lado po zemědělské činnosti
 - zahrada
 - drobná drážba
 - maloplošný sad
 - maloplošná vinice se stromy
 - maloplošná vinice
 - maloplošné pole se stromy
 - velkoplošný sad
 - velkoplošná vinice

- ostatní**
- krajinný prvek**
- maloplošné pole
 - velkoplošné pole
 - rekreační a sportovní areál
 - těžební areál
 - skládka odpadu, sypaná hráz, rozvalina, rozvojová plocha
 - sídelní zástavba
 - průmyslový, zemědělský, komerční areál
 - komunikace

Zdroje: LPIS, ZABAGED, AOPK (mapování biotopů, chráněná území), katastr, ortofoto, územní plán obce

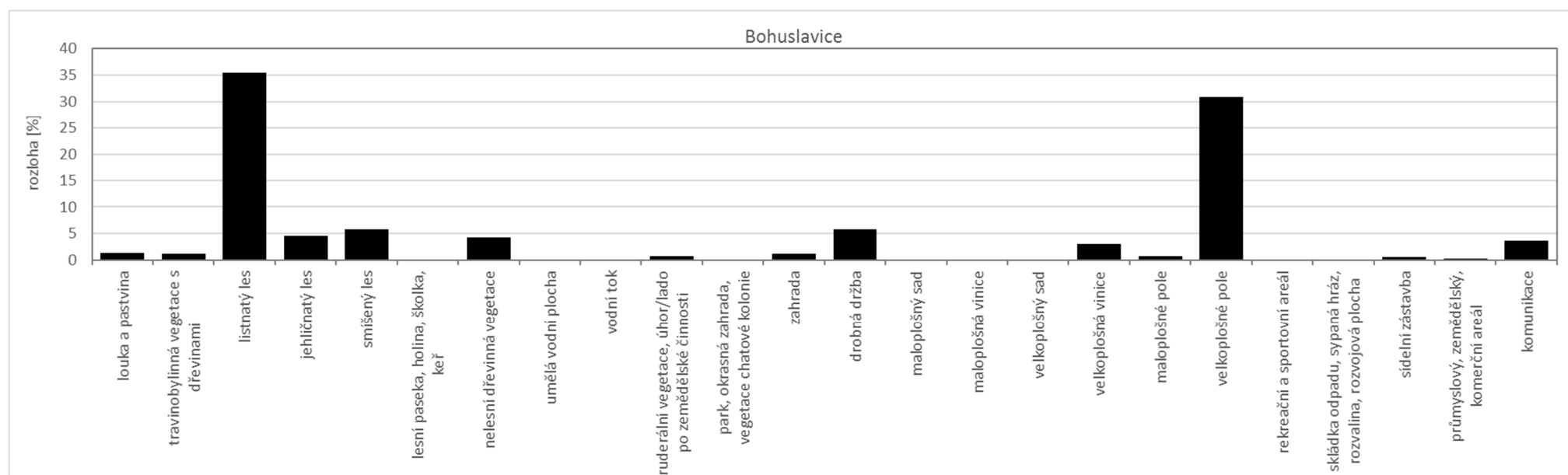
Výzkumný ústav Silva Taroucy pro krajinu a okrasné zahradnictví, v.v.i. Brno, 2019

Interreg
CENTRAL EUROPE
MaGICLandscapes



Krajinná struktura obce Bohuslavice v roce 2017

Také v současnosti jsou pro krajinu Bohuslavic typické velké komplexy lesů Chřibů a Ždánického lesa. Oproti minulosti však není tak jasný rozdíl v dřevinné skladbě. Oběma komplexům dominovaly listnaté lesy, nicméně oproti minulosti se zvýšil podíl lesů jehličnatých. Zemědělská krajina se výrazně změnila – scelení maloplošných polí s ornou půdou ve velkoplošná znamenalo výrazné navýšení rozlohy této kategorie. K tomu přispělo i rozorání nivy Kyjovky, čímž se snížil podíl luk a pastvin. Dříve čistě travnaté Bohuslavické stráně začaly zarůstat dřevinami. Rozpadl se souvislý pás drobné držby podél jihovýchodní hranice katastru, kterou nahradily velkoplošné vinice. Drobná držba se v této části zachovala jen v oblasti Chobotů. Pozitivní je dochování drobné držby v okolí Bohuslavic jak mezi sídlem a lesy Chřibů, tak v jihozápadní části směrem k hranicím s Bukovany. Tato plocha ovšem byla rovněž zredukována. Zvýšený podíl nelesní dřevinné vegetace alespoň částečně rozděluje velké bloky orné půdy (průměrná velikost jednoho bloku se pohybuje kolem 7 ha). Dalším pozitivním prvkem je vytvoření několika tůní v severní části nivy Kyjovky a postupné převádění orné půdy v této části na úhor a následně louky.



Obecné poznatky ke tvorbě mapy

Mapa krajinné struktury obce Bohuslavice v roce 2017 byla vytvořena na základě kombinace dostupných dat z následujících zdrojů: Registr půdy LPIS (situace 2017), Základní báze geografických dat ZABAGED (situace 2017), vrstva mapování biotopů Agentury ochrany přírody a krajiny AOPK (aktualizovaná z 2016), katastr (aktualizovaný 2018), agregovaná data z lesních hospodářských plánů a osnov Ústavu pro hospodářskou úpravu lesů ÚHÚL (situace 2017) a ortofotosnímek (2016). Většina zemědělských ploch byla převzata z vrstvy LPIS. Vzhledem k tomu, že v této vrstvě jsou pouze plochy pod dotacemi, musely být zbývající plochy převzaty z jiných vrstev, resp. ručně dokresleny na základě ortofotosnímku. Vrstva ÚHÚL sloužila k identifikaci tří základních typů lesa – listnatý, jehličnatý a smíšený. Tyto kategorie byly předzpracovány na zakázku, kdy hraniční hodnotou pro odlišení byl minimální podíl daného typu dřeviny 70 %. Vrstva ZABAGED sloužila především pro identifikaci antropogenních a vodních prvků, dále k identifikaci trvalých travních porostů, které nespádaly pod LPIS nebo mapování biotopů AOPK. Vrstva mapování biotopů AOPK sloužila pro identifikaci přírodních prvků. Vrstva katastru byla společně s vrstvou ZABAGED využita při identifikaci zahrad a drobné držby. Vzhledem k tomu, že žádná z dostupných vrstev v sobě nezahrnuje nelesní dřevinnou vegetaci, především v liniové podobě, musela být tato kategorie ručně dokreslena na základě ortofotosnímku. Ortofotosnímek sloužil i ke kontrole všech kategorií – tam, kde se existující vrstva lišila od ortofotosnímku, byla upravena. Vzhledem k časové náročnosti a rozsahu území (mapa byla vytvořena pro celý SO ORP Kyjov) je mapa do jisté míry generalizovaná, tj. nemusí zachycovat všechny, především drobné (v řádově metrech čtverečních) krajinné prvky. Liniové prvky (komunikace a vodní toky) byly z liniové podoby převedeny na plošnou tím, že kolem nich byla vytvořena různě velká obalová zóna v závislosti na kategorii (od 2 do 11 m).

Území/prvky pod ochranou zahrnují lokality maloplošných chráněných území a území soustavy NATURA 2000 (evropsky významná lokalita, ptačí oblast). Hranice těchto lokalit byly převzaty z databáze AOPK ČR. Mezi území pod ochranou spadají rovněž významné krajinné prvky (VKP). Tyto prvky byly převzaty z územně plánovací dokumentace (ÚPD), resp. z generelu ÚSES okresu Hodonín z roku 1997 a upraveny podle katastru.

Údaje o vymezení prvků ÚSES byly převzaty z ÚPD. Na základě ověření podle ortofotosnímku z roku 2016 byly zpřesněny hranice jednotlivých (především již realizovaných) částí a provedeno rozdělení na prvky existující, částečně existující a neexistující. Jako existující prvky byly označeny ty, u nichž je na leteckém snímku patrná přítomnost celého plánovaného segmentu, nebo alespoň jeho valné většiny. Mezi částečně existující prvky byly zahrnuty segmenty, jejichž základ se v krajině reálně vyskytuje, ale zdaleka nedosahuje plánovaných parametrů (např. prosté stromořadí v trase lokálního biokoridoru; zatravněný pás s roztroušenými stromy v trase lokálního biokoridoru plánovaného jako lesní; drobný remízek obklopený ornou půdou v místě plánovaného rozsáhlejšího biocentra apod.). Pokud se plánovaný prvek v krajině nevyskytoval vůbec, nebo pouze v podobě velmi malého fragmentu, byl daný segment označen jako neexistující. Je však důležité mít na zřeteli, že kategorizace na existující, částečně existující a neexistující prvky vypovídá pouze o prosté přítomnosti daných segmentů, nikoliv o jejich kvalitě. Tu je nutno ověřit až podrobným terénním průzkumem.